

ÖZET

KIRIKKALE’NİN KURULUŞUNDA SİLAH SANAYİNİN ROLÜ

Silah sanayinin Osmanlı Devleti’nin kuruluş yıllarından itibaren yani Tophane-i Amire’den günümüz Makine Kimya Endüstrisi Kurumu’na kadar tarihi bir süreci yaşamıştır.

Bu süreç içinde silah sanayi 1921 yılı sonrasında Anadolu’da canlanmış ve Keskin ilçesine bağlı olan Yahşihan, Kırıkköyü, Ahılı ve Yuva köyleri arazileri üzerinde bu tesisler kurularak bir cumhuriyet şehri olan Kırıkkale kurulmuştur.

Yine silah sanayinin Keskin ilçesi arazileri üzerinde kurulma sebepleri; bölge insanının Milli Mücadele’ye verdiği destekle birlikte bölgenin coğrafi konumu ve Kızılırmak kıyısında olmasıdır.

ABSTRACT

THE ROLE OF ARMAMENTS İNDUSTRY ON THE ESTABLİSHMENT OF KIRIKKALE

Our armaments industry has lived The historical process since the years of the foundation of Ottoman Empire that is to say from Tophane-i Amire to today's mechanical and chemical industry.

In this process, armaments industry has improved after 1921 and these factories have been set up in Yahşihan, Kırıkköyü, Ahılı,and Yuva which are the vilages of Keskin thus a republician city Kırıkkale has been established..

Again, the reasons of the foundation of the armaments industry in Keskin District are the supports of the people of this region for national struggle together with the importance of it's geographical location and located by the Kızılırmak River.

AÇIKLAMA

Yüksek Lisans Tezi olarak hazırladığım “Kırıkkale’nin Kuruluşunda Silah Sanayinin Rolü” adlı çalışmamı; ilmi ve ahlaki geleneklere aykırı düşecek bir yardıma başvurmaksızın yazdığımı ve faydalandığım eserlerin bibliyografyada gösterdiklerimden ibaret olduğunu, bunlara atıf yaparak yararlanmış olduğumu belirtir ve bunu şeref ve haysiyetimle doğrularım.

.../.../2006

Abdullah OĞUZ

ÖNSÖZ

Bu çalışmada Savunma Sanayinin Osmanlı Devleti'nin kuruluş devrinden başlayarak günümüzün MKE (Makine Kimya Endüstrisi) Kurumuna kadar geçirdiği gelişmeler ele alınmıştır. Amacı ise; silah sanayinin günümüze kadar geçirdiği tarihi sürecin bilinmesini sağlamak ve Kırıkkale tarihini ilmi usullerle araştırmak, bölge tarihinin bilinmesine katkıda bulunmaktır.

Bu çalışmada belirtildiği gibi Osmanlı Devleti'nin ilk yüzyılı tamamlanırken I. Murad, I. Kosova Savaşı'nda ilk kez top kullanmış ve Fatih İstanbul'u kuşatırken ordusunda etkili "Şahi" toplarını bulundurmuydu. İstanbul'un fethinden sonra Fatih bu şehirde top dökümhaneleri ve baruthaneler kurdurarak Tophane-i Amire'yi kurdurmuş ve askeri ağırlıklı üretim tesislerinin faaliyet göstermesini sağlamıştır.

Tophane-i Amire'den sonra, Tophane Müşirliği, İmalat-ı Harbiye Umum Müdürlüğü, Askeri Fabrikalar Umum Müdürlüğü ve Makine Kimya Endüstrisi Kurumu Müdürlüğü silah sanayinin geçirdiği süreçtir.

Balkan savaşları neticesinde Rumeli topraklarının Osmanlı Devleti'nin elinden çıkması üzerine askeri fabrikaların Anadolu'ya taşınması düşünülmüş, fakat I. Dünya Savaşı'nın ortaya çıkması üzerine bu düşünce gerçekleşmemiştir. 16 Mart 1920'de İstanbul'un işgali, kâmilen İstanbul'da bulunan silah fabrikalarının Anadolu'ya taşınmasında etkili olmuştur. 1921 yılı ve sonrası silah sanayinin Anadolu'da canlandığı tarihtir. Sanayiden yoksun Anadolu'nun Ankara, Eskişehir, Keskin, Kayseri, Konya, Erzurum, silah tamirhaneleri, mühimmat ve fişek imalathaneleriyle tanışır. Türk Milleti'nin Mustafa Kemal Paşa önderliğinde giriştiği Milli Mücadele'de yurdun her köşesinden gelen Subayların, mühendislerin, işçilerin ellerinde kaçırılan tezgâhların derme-çatma makinelerin aracılığıyla görev yapılır.

Cumhuriyet'in ilanından sonra Ankara'da Askeri Fabrikalar Umum Müdürlüğü kurulur. 1923–1950 yılları arasında nüvesini Milli Mücadele yıllarının kimi tamirhanelerinin oluşturduğu yeni teşkilat Ankara ve Kırıkkale Fabrikaları ile bir sanayi zincirinin örüldüğü İstanbul kuruluşlarının yavaş yavaş tasfiye edildiği bir süreci yaşar.

Çalışma konumuz olan “Kırıkkale’nin Kuruluşunda Silah Sanayinin Rolü” olduğundan özellikle Anadolu’ya taşınan silah sanayinin merkezi Ankara iline bağlı Keskin ilçesi arazilerinin üzerinde bulunan günümüz Kırıkkale’sinin temelini oluşturan Yahşihan, Kırıkköyü, Ahılı ve Yuva köyleri arazilerinin seçilmesinin önemli nedenleri vardır. Başta bölge halkının Milli Mücadaleye verdiği destek, Türk ordusuna hem mali açıdan hem de yetişmiş insan gücü açısından verdikleri destek, savaş sonrasında bu yardımlarını sürdürmeleri önemli etkindir. Yine bölgenin coğrafi konumu, ulaşım yolları üzerinde bulunması ve Kızılırmak kıyısında bulunması önemli sebeptir

Bu çalışma sürecinde konumuzla ilgili kaynaklar taranmış ve Milli Kütüphane, ATASE Kütüphanesi, MKE Kurumunun kütüphanelerinde araştırmalar yapılmıştır. Ancak Harp Tarihi Arşivinde bulunduğu kaydedilen Tümgeneral Eyüp DURUKAN’nın (Askeri Fabrikalar Umum Müdürü) “Harp Sanayimiz Nasıl İnkişaf Etti” adlı basılmamış eserine ulaşamamıştır.

Kırıkkale Tarihini araştırmak ve askeri fabrikaların burada kurulma sebeplerini ortaya koymak amacıyla yaptığım bu çalışmanın her adımını büyük bir titizlikle izleyen, yardımlarını esirgemeyen danışman hocam Yrd. Doç. Dr Sayın Bayram SAKALLI’ya ve bu çalışma sürecinde desteğini gördüğüm eşim Yurdanur OĞUZ’a teşekkür etmeyi bir borç bilirim.

.../.../2006

Abdullah OĞUZ

İÇİNDEKİLER

ÖZET	I
ABSTRACT	II
AÇIKLAMA	III
ÖNSÖZ	IV
İÇİNDEKİLER	VI
KISALTMALAR	VIII

GİRİŞ

OSMANLI DEVLETİ'NDE SİLAH SANAYİİ KURULUŞ VE GELİŞMESİ.....	1
a) Osmanlı Devleti'nin İlk yıllarında Silah İmalatı ve Topçu Ocağı'nın Kuruluşu... 1	
b) Baruthaneler	5
d) Tophane Müşirliği'nin Kaldırılması Ve İmalat-ı Harbiye Müdürlüğü'nün Kurulması	9
e) Askerî Fabrikaların Anadolu'ya Taşınması	11

I. BÖLÜM

A- MİLLİ MÜCADELE YILLARINDA ANADOLU'DA SİLAH SANAYİİNİN DURUMU	13
a) Ankara Silah Tamirhanesi	16
b) Ankara Top Mühimmathanesi	16
c) Marangozhane	17
d) Eskişehir Silah Tamirhanesi	17
e) Kayseri ve Konya Tamirhaneleri	17
g) Keskin Fişek İmalathanesi	19
B- ASKERİ FABRİKALAR DÖNEMİ (1925–1950)	21
a) Zeytinburnu Tapa Fabrikası	23
b) Zeytinburnu Silah Tamirhanesi	23
c) Bakırköy Barut Fabrikası	23
d) Silahtarağa Av ve Rovolver Fişekleri Fabrikası	24

e) Askeri Fabrikalar Müdürleri.....	25
C-ANKARA SİLAH FABRİKALARI	25
a) Silah Fabrikası.....	25
b) Marangoz Fabrikası	26
c) Fişek Fabrikası	26
d) Kayaş Kapsül Fabrikası ve Mermi İmalathanesi	27

II. BÖLÜM

ASKERİ FABRİKALARIN KIRIKKALE’DE KURULMA SEBEBLERİ VE ŞEHRİN KURULUŞUNDAKİ ROLÜ	28
a) Kırıkkale Garnizonu.....	49
b)Kırıkkale Tekaüt Sandığı	50

III.BÖLÜM

A-KIRIKKALE FABRİKA VE İŞLETMELERİ	51
a) Kırıkkale Topçu Mühimmat Fabrikası.....	52
c) Top Otomotiv Müessesesi.....	54
e) Çelik Döküm ve Haddehanesi.....	57
f) Nal Fabrikası ve Barut Fabrikası	57
g) Top Fabrikası	58
h) Tüfek Fabrikası (II Numaralı Tüfek İşletmesi).....	59
j) Muhabere Tamirhanesi	62
m) Makine Kimya Endüstrisi Kurumu (MKE)Dönemi	64
SONUÇ.....	66
BİBLİYOGRAFYA.....	69
EKLER	73
İNDEKS.....	81
ÖZGEÇMİŞ	Hata! Yer işareti tanımlanmamış.

KISALTMALAR

Age	:	Adı geen eser
Agm	:	Adı geen makale
Agd	:	Adı geen dergi
S.	:	Sayı
s	:	Sayfa
C	:	Cilt
ev.	:	eviri
Yay.	:	Yayınevi
TTK	:	Trk Tarih Kurumu
KB	:	Kltr Bakanlıđı
Gen Kur. Břk.:	:	Genel Kurmay Bařkanlıđı
ATASE	:	Askeri Tarih Arařtırmaları ve Stratejik Ettler Bařkanlıđı
yy.	:	Yzyıl
MKEK	:	Makine Kimya Endstrisi Kurumu
TİH	:	Trk İstiklal Harbi
Bkz.	:	Bakınız
KATAM	:	Kırıkkale Ve Yresi Tarih Arařtırmaları Merkezi
KİKTAV	:	Kırıkkale İli Kltr Ve Tarih Arařtırmaları Vakfı
DPT	:	Devlet Planlama Teřkilatı

GİRİŞ

OSMANLI DEVLETİ'NDE SİLAH SANAYİİ KURULUŞ VE GELİŞMESİ

a) Osmanlı Devleti'nin İlk yıllarında Silah İmalatı ve Topçu Ocağı'nın Kuruluşu

Tarihi kaynaklar incelendiğinde Osmanlı Devleti'nin ilk yüzyılı tamamlanırken I. Murad tarafından, I. Kosova Savaşı'nda bronz toplar kullanılmış,¹ II. Mehmet, İstanbul'u kuşattığında etkili büyük toplar (Şahî adı verilen) bulundurmuydu.² İşte o yüzyıllardan başlayarak Osmanlılar sanayi öncesi üretimin ana kurumlarından kapıkulu ocakları yapılanmasında, topçu, cebeci humbaracı ve top arabaları teşkilatları aracılığıyla canlı tutmaya çalıştılar.

Top silahına önem veren Osmanlılarda kuruluş tarihi kesin bilinmemekle birlikte, büyük bir ihtimal, I. Murat ya da Yıldırım Beyazıt zamanında "Topçu Ocağı"nın temeli atılarak kurumsallaşmaya geçilir.³ Bazı tarihçiler ise ateşli silahların 1420'den itibaren kullanılmaya başladığını söyler. İsmail Hakkı UZUNÇARŞILI, Kapıkulu Ocakları'nda Topçu Ocağı'nın kurulması ve top üretiminde çalışan ocak mensubu hakkında mühime defterlerindeki kayıtlara dayanarak şu bilgileri veriyor.

"... Topçu Ocağı'na acemilerden efrat alındığına göre topçu ocağının yeniçerilerden biraz sonra teşkil edilmiş olduğunu kabul etmek doğru olur. Neşri Tarihi'nde Kosova'da top kullanıldığından bahsetmesi ve Aşıkpaşazade'nin İstanbul muhasarasında az miktarda top bulunduğunu söylemesi bu ocağında yeniçeri ocağı gibi I. Murat Bey zamanında yahut az daha sonra kurulduğunu zannettirir. Tarihini kati surette tespit edemediğimiz ve fakat on beşinci asır başlarında mevcut olduğunu

¹ Hammer, **Büyük Osmanlı Tarihi**, C. 1, Üçdal Neşriyat, İstanbul 1992, s. 18.

² Hammer, age., s. 533.

³ İsmail Hakkı Danişmend, **İzahlı Osmanlı Tarihi Kronolojisi**, C. 1, Türkiye Yayınevi, İstanbul 1974, s. 73.

bildiğimiz Topçu Ocağı'nın kurulmasını müteakip buraya acemi ocağından efrat aldılar; bunlar ekseriyetle devşirildikten sonra çiftçi Türklerin hizmetlerine verilüp oradan ulufeye kaydedilmek üzere acemilikle hizmete alınacak olanlar arasından seçilirlerdi. Gerek topçunun atış kısmında ve gerek top imalinde istihdam edilecek acemi efrada ihtiyaç olduğu zaman Topçu başı tarafından Divan-ı Hümayun'a müracaat olunarak lüzumu kadar acemi istenir ve bunun üzerine keyfiyet Yeniçeri Ağası'na yazılırdı. Ocağa verilecek efradın, acemilerin hangi kısmından verileceği ve miktarı ve acemilerin evsafi ağaya yazılan hükümde tespit edilirdi. İki sınıf topçu için alınan efrat şakirt olarak deftere kaydedilirdi.

Kapıkulu efradının evlenmelerine müsaade edilince Kuloğlu denilen topçu çocuklarının babalarının ocaklarına kaydedilmeleri kanun oldu.

Topçu ocağı efradından iyi hizmeti görülenler ya ortalarında terfi ederler veya bölüğe, tımara çıkarırlardı. Vefat eden bir topçunun gediği yetişmiş oğlu varsa ona, yoksa müstahakkına verilirdi".⁴

Bir ulusun savunmasında ve konvansiyonel güçleri arasında çıkacak herhangi bir savaşta silah sanayi kapasitesinin gücü önemlidir.⁵

1451 yılında, Osmanlı tahtına geçen II. Mehmed, top silahının ne kadar etkili ve sonuç alıcı bir silah olduğunu biliyordu. Otuz yıl süren saltanatı boyunca top silahının teknolojik olarak geliştirilmesi üzerinde durdu. Yüzyıllarca Osmanlı ordusuna hizmet veren İstanbul Tophanesi'nin (top dökümhanesinin) temelini attı. İstanbul'un alınmasına karar verdiğinde Rumelihisarı'nı yaptırdı. Büyük burçlarına bakırdan üretilmiş ve altı yüz kg ağırlığında güller atabilen yirmi kadar top yerleştirdi ve daha etkililerini yaptırmak için Edirne'ye gitti.⁶

II. Mehmed'in Edirne'de yanında Muslihittin, Sarıca Paşa, Urban adlarındaki top dökücüleri de bulunuyordu.⁷ Macar bir mühendis olan Urban İstanbul'a gelerek Bizans İmparatorunun hizmetine girmek istedi. Kendisi büyük top yapımında başarı kazanmış bir ustaydı. Bizans İmparatoru Urban'a istediği ücreti veremediği gibi gerekli

⁴ İsmail Hakkı Uzunçarşılı, **Kapıkulu Ocakları**, C. 2, T.T.K. Yayınları, Ankara 1944, s. 36–38.

⁵ John Keagan, **Savaş Sanatı Tarihi**, Çev. Füsün Doruker, Bilgi Yay., İstanbul 1995, s.471

⁶ Hammer, age., s. 533. Turan Tanyer, "Tophane-i Amire'den MKE Kurumu'na" Makine Kimya Dergisi, Sayı 100, s.5.

⁷ Turan Tanyer, "Tophane-i Amire'den MKE Kurumu'na" **Makine Kimya Dergisi**, Sayı 100, s.5.

hammaddeyi de sağlayamadı. Bunun üzerine Urban Sultan Mehmet'e yanaştı. Hemen huzura kabul olunarak kendisine çeşitli sorular soruldu. Babil surlarını bile çökertebilecek güçte top yapabileceğini söyleyen Urban'a istediği ücretin dört katı verilerek istediği teknik yardım sağlandı.⁸ Sultan Mehmet topun önemini benimsediğinden tahta çıkar çıkmaz tophanelerine büyük topların dökümüne yönelik deneylere girişmelerini emretmekte gecikmedi. Edirne'de Urban tarafından dökülen Şahi topunun attığı mermi altı yüz kg ağırlığındaydı. Bu topun Edirne'den İstanbul'a getirilebilmesi için yollar onarıldı. Bu top atmış öküz tarafından çekilirken iki yüz askerde gerektiğinde arabanın dengesini sağlıyordu. Bu arada Tophane'de Urban'ın yönetimi altında, bunun kadar büyük olmayan bir başka topun dökümüne başlanmıştı.⁹

İstanbul kuşatması sırasında kullanılan topların en büyüğü olan Urban'ın devi iyi bakıldığı zaman günde yedi kere ateşlenmesi mümkündü. Türk toplarının gülleleri, simsiyah bir duman bulutuna sarılmış olarak kulakları sağır edici bir gürültüyle hendeği aşip surlara çarpıyor ve binlerce parçaya ayrılıyordu.¹⁰ Ayrıca bu kuşatma sırasında yeni silahlarda bulundu. Haliç'e sığınan gemileri dövmek için dökürülen havan topları bunlar arasında idi.¹¹

İstanbul'un fethinden sonra, Fatih Sultan Mehmet'in giriştiği geniş çaplı imar ve yerleşim hareketi içerisinde bir top dökümhanesinin yapımı da yer alır ve yapılış tarihi bilinmeyen bu "Tophane" binası ilk haliyle olmasa bile günümüze kadar gelir. Ancak bu tophane mevcut tek örnek olmakla birlikte daha önce başka tophanelerin yapıldığı yolunda görüşlerde bulunuyor. Tahsin Öz'ün verdiği bilgiye göre Bursa'da bir Tophane kurulduğu tespit edilmiş ve hâlâ da Bursa'da Tophane Caddesi mevcuttur. Edirne'de bir Tophane binasının mevcudiyeti kabul edilmekteyse de halen ismine rastlanılmamıştır.¹²

II. Mehmet top dökümhanesini İstanbul boğazının Rumeli kıyısında Haliç'in kuzeydoğu tarafında bir Ceneviz kolonisi olan Galata varoşunun sur eteklerinde yaptırdı. Oturulmayan kırık ve ağaçlarla kaplı olan bu bölgenin güzel bir görünümü

⁸ Hammer, age, s. 533.

⁹ Stevan Runciman, **Kostaniyye Düştü**, Çev. Derin Türkömer, Milliyet Yay., İstanbul 1972, s. 127-128.

¹⁰ S. Runciman, age, s. 156-157.

¹¹ Turan Tanyer, agd, s. 6.

¹² Tahsin Öz, **İstanbul'da Fatih Tophanesi**, Atatürk Konferansları II, T.T.K. Yay., Ankara 1970, s. 130.

vardı ve Bizans döneminde burada çok eskiden yapılmış bir Apollon tapınağı ile kiliseler bulunuyordu.¹³

Evliya Çelebi, Tophane semtini yarı gerçek yarı masal şöyle anlatmaktadır:

“Tophane, Hıristiyanlar zamanında ormanlık bir alandı ve içinde İskender-i Rumi'nin bir manastırı vardı. Şimdi o Manastır'ın yerinde Cihangir Camii vardır. Hıristiyanlar o Manastır'ı senede bir defa (Aya Aleksandra) diye ziyaret ederlerdi. İskender, Hint seferinde aldığı birçok esiri İstanbul'a getirerek ellerini ayaklarını hurma lifleriyle bağlayarak, Tophane'de büyük bir mağaraya hapsedmişti. Çoğu Gulyabani gibi korkunç beyaz devler, Elburz dağının sihirli oburları ve Abaza vilayetinin Sadşa dağının sihirbaz kadınları olup, ellerine bağlanan tılsımlı iplerin kuvvetiyle hareket edemezlerdi. Bu kiliseyi ziyaret edenler, bu sihirbazları da seyrederek Kışın şiddetli günlerinde, sihirbazlar İskender'in izni ile tılsımla yapılmış bakır gemilere binerek yelkensiz deniz üzerinde göz kamaştırıcı şimşek gibi hareket ederek Makedonya, yani İstanbul şehrini korurlardı. Kırk gün sonra gelip gemileri limana bağlayarak hapse girerlerdi. İskender, devlere ve gulyabanilere dağları devirterek İstanbul Boğazı'nı açtırdı. O sırada sihirbazlar ve gulyabaniler denizde boğuldular. Bakır gemileri limanda kaldı. Hatta Yezit bir Muaviye'nin İstanbul'u kuşatmasında Müslüman gaziler bu gemilerin parçalarını bularak yağmaladıkları rivayet olunur. İşte böylece Tophane şehrinin ilk kurucusu İskender'dir.”¹⁴

Başka bir yazar ise yıllarca güzel görünümü bozulmayan semt hakkında şu bilgileri verir:

“Tophane'nin Türkler tarafından kullanılmaya açılışının başlangıcı ve nedeni, buraya yapılan askerlik tesisleri oldu. Top dökümhanesi, topçular ve humbaracılar kışlaları gibi. Kıyı boyunca dizilen ve yamaçlara yükselen evler de çarşı ve pazarlarında gelişen ticareti ve esnafılığı da, yine buradaki askeri hayatın getirdiği, onunla ilişkili bir çevre idi. Nüfusun tamamı Türk'tü”¹⁵

¹³ Turan Tanyer, agd, s. 6.

¹⁴ Evliya Çelebi, **Seyahatname**, C.1-2, Üçdal Neşriyat, İstanbul 1986, s. 302.

¹⁵ Çelik Gülersoy, “*Son 400 Yılda Tophane Semt*”, **Arkeoloji ve Sanat Tarihi Dergisi**, Sayı 16/17, s. 13.

b) Baruthaneler

Osmanlı Devletinde ateşli silahların hızla yaygınlaşması, topların evsaf ve miktarlarının artması gibi sebeplerden dolayı barut ihtiyacındaki artış yurt içerisindeki müstakilen faaliyette bulunacak baruthanelerin kurulmasına ihtiyaç duyulmuştur.¹⁶

I. Sultan Selim zamanında bir taraftan barutun parlama ve patlama kudretini ölçen makine bulunurken öbür taraftan da helezoni yivli dökme toplar yapılmıştır.¹⁷ Gerçektende bilim ve tekniğin Osmanlı Devletinde 16. yy.da ileri noktada olduğu görülüyor.

Toplarda kullanılan barut ilk zamanlarda ülke içerisinde birçok şehirde el havanlarında üretilir ve orduya satılırdı. Bu durum genel olarak II. Beyazıt dönemine kadar devam etmekle birlikte bazı yerlerde barut üretim merkezleri kurulmasına teşebbüs edildi. Barut imalatı için güherçile¹⁸ daha fazla önem arz etmekteydi. Güherçile kalhanelerinde¹⁹ saf güherçile elde edebilmek için birçok yıkama ve dinlendirme işleminin yapılması gerekmekte, bu işlemler oldukça uzun ve emek alıcı bir süre içinde olmaktadır.²⁰

Yıldırım Beyazıt Anadolu Hisarının Göksu deresi yanındaki çayırılık ve ağaçlık alana bir baruthane yaptırmıştı. Böylece hisardaki toplara gereken barut buradan sağlanıyordu.²¹

1578 yılında Okmeydanı'nda yapılan baruthane için Uzunçarşılı şunları yazmaktadır:

“Yeniçerilerin yeni odalardaki Okmeydanı'nın köşesinde bir barut imalathanesi olup yeniçerilere ait barut burada ıslah olurdu.”²²

¹⁶ Birol Çetin, **Osmanlı İmparatorluğunda Barut**, Kültür Bakanlığı Yay., Ankara 2001, s. 9.

¹⁷ Turan Tanyer, agd, s. 9.

¹⁸ Güherçile : Barutun temel hammaddesi, Nejat Eralp, **Tarih Boyunca Türk Toplumunda Silah Kavramı ve Osmanlı İmparatorluğunda Kullanılan Silahlar**, T.T.K. Yay., Ankara 1993, s. 100.

¹⁹ Daha çok altın gümüş gibi madenleri eritip külçe haline getirmeye ve döküme hazırlamaya mahsus ocaklı yerler. Türkçesi dökümhanedir. M. Zeki Pakalınlar, **Osmanlı Tarih Deyimleri Sözlüğü**, C. 2, M.E.B.yay., İstanbul 1983, s. 151.

²⁰ Birol Çetin, age, s. 9.

²¹ Turan Tanyer, agd, s. 14.

²² İ. Hakkı Uzunçarşılı, **Kapıkulu Ocakları**, C. 1, T.T.K. Yayınları, Ankara 1943, s. 325.

Ülke sınırlarının hızla genişlemesi ordunun ihtiyaçlarının askeri birliklere yakın yerlerden tedarik edilmesini gerektirmiş, bu amaçla ordunun ve donanmanın ihtiyaçlarının karşılanması için eyalet ve sancak merkezleri ile müstahkem kalelerde devletin kurmuş olduğu baruthaneler faaliyete geçirilmiştir. Bu baruthanelerde büyük kazanlarda dönen değirmen taşları ile ezme kırma ve karıştırma işlemleri yapılmakta bu işlemler yapılırken genel olarak hayvan kuvvetinden faydalanılmıştır. Baruthanelerin kurulmasında temel amaç büyük miktarda barut imal edilerek bu suretle seferlere daima hazır olabilmektir.²³ Ordunun barut ihtiyacını karşılayacak olan kalhaneler genellikle güherçile kaynaklarının bol olduğu yerlere yakın mahallerde kurulmuştur. Bunun yanında sürekli savaş ihtimali olan stratejik bölgelerde de baruthanelerin kurulduğu da bilinmektedir.²⁴

Anadolu'da güherçile çıkarılan yöreler, Kayseri, Konya, Sivas, Boğazlıyan, Nevşehir, Develi, Niğde, Karaman, Aksaray, Karapınar, Kırşehir, Cısır-i Çanşnır,²⁵ Ankara, Eskişehir, Kara Hisar, Akşehir, Iğın, Alaşehir, İnegöl, Biga ve Karesi yörelerdir.²⁶

Osmanlı Devleti'nde İstanbul'da kurulan baruthaneler yanında devletin başka topraklarında da faaliyette olan baruthaneler mevcuttu. Bunlardan bazıları; Selanik Baruthanesi, Gelibolu Baruthanesi, Bağdat Baruthanesi, Mısır Baruthanesi, Budin Baruthanesi'dir. İstanbul baruthaneleri ise Atmeydanı Baruthanesi, Kâğıthane Baruthanesi, Şehremini Baruthanesi, Baruthane-i Amire (İstanbul Baruthanesi), Azatlı Baruthanesi'dir.²⁷

Osmanlı Devleti'nin gelişme ve genişleme yıllarında top silahı büyük rol oynamıştı. Kanunî Sultan Süleyman zamanında Osmanlı topları teknolojik olarak geldiği nokta ve kullanımında alınan sonuçlar bakımından diğer Avrupa ülkelerinde üretilen toplardan farklı bir düzeyde değildi.

²³ Birol Çetin, age, s. 10.

²⁴ Muzaffer Erdoğan, "İstanbul Baruthaneleri," **İstanbul Enstitüsü Dergisi**, C. 2, İstanbul 1956, s. 135.

²⁵ Çanşnır Köprüsü, Kızılırmak üzerinde Kırıkkale'nin ilçeleri Karakeçili ile Keskin'in kasabası olan Köprüköy arasındadır. Geniş bilgi için bkz. Bayram Sakallı, **Kırıkkale'nin Tarihi Yerleri**, KATAM Yay. Ankara 2001, s.25

²⁶ M. Ali Öztöçü, "Osmanlı Devletinde Barut Sanayi", **Askeri Tarih Bülteni**, Sayı 19, Gen. Kur. Başk., Ankara 1985, s. 76; Ayrıca güherçile madenleriyle ilgili harita eklerde harita 1

²⁷ Birol Çetin, age, s. 10.

Devletin önemli ve ön plandaki sanayi tesisleri bu yüzyılda işgücü ve kullanılan teknikler bakımından Osmanlı devlet düzeninin XVI. yy.dan başlayarak sahne olduğu dönüşümler bazı özellikler taşıyor. Akdeniz bölgesinin klasik uygarlıklarının yerine Atlantik uygarlık çevresini egemen düzeye çıkartacak olan tarihsel süreç içerisinde Osmanlı Devletinin daha az pay almaya itilmesi, dıştan büyük artık değer edilemez olunması, kendi içinde de nüfus artışı, doğal yayılmanın sonuna gelinmesi, dünya devletlerinin kendilerini yeniden üretme kanallarının yanında yer alınamamasıyla “nev’i şahsına münhasır” yapı sarsıntıya uğramıştı. Mevcut sanayi yapısı bozulmuş, tarımda verim düşmüştü. Batının gelişme sürecine yetişilemeyince, tüm kurumlardaki bozulma ve ehliyetsizlikten, Osmanlı Devleti silah sanayi de payını aldı.²⁸

c) Tophane Müşirliği Dönemi (1832–1908)

II. Mahmut döneminde (1808 – 1839) devletin silah sanayi merkezinin yeniden ele alınışına ve yeni baştan teşkilatlandırılmasına tanık oldu.

II. Mahmut otuz yıl boyunca köklü ve geniş ölçüde bir yeni düzen için teşebbüslerde bulundu. Yeniçeri Ocağı’ndan bağımsız, Avrupaî anlamda “Sekban-ı Cedit” ordusu bu dönemin eserlerinden biridir. Yine eski düzenin dışında meydana getirilen bir teşkilatta Eşkinci Ocağıdır.²⁹

Bu teşkilatların başarılı olamadıkları bir yana, bir bakıma eskinin ve zamanını her yönüyle geçirmiş bulunan kurumların tepkisini çektikleri, II. Mahmut’un reformist hareketlerinin bazı çevrelerde hoş karşılanmadığı da bir gerçektir. Geçmişte sık sık görüldüğü üzere, son olarak, III. Selim’in tahttan indirilmesine ve öldürülmesine yol açan olaylar zincirinde ön planda görülen Yeniçeri Ocağı karşı harekete geçti.³⁰

Hazırlıklı bulunan II. Mahmut ve hükümet güçleri de 1826 yılının 15 Haziran günü baş gösteren isyanı bastırdılar. Tarihte “Vakai- Hayriye” (Hayırlı olay) olarak anılan olay, yeniçeri ocağının sonu oldu. Yeniçeri Ocağı’nın kaldırılmasından sonra “Asakir-i Mensure-i Muhammediyye” adıyla yeni bir ordu kurulurken Topçu Ocağı’da Mir-i Miranlık rütbesi verilen Numan Ağa’nın yönetiminde yeni ihtiyaçlara uygun bir

²⁸ Turan Tanyer, agd, s. 17–18.

²⁹ Turan Tanyer, agd, s. 27.

³⁰ **Askeri Fabrikalar Tarihçesi**, Askeri Fabrikalar Basımevi, Ankara 1940,s.33–34

şekilde teşkilatlandırılarak bir süre daha korundu. 1832 yılında ise yeni bir yönetim anlayışı ve yapılanma ile “Tophane Müşirliği” ihdas edildi.³¹

Topçubaşılığın yerine kurulan Tophane Müşirliği, 1908 yılında Seraskerlik kurumu kaldırılıp Harbiye Nezareti kuruluncaya ve kuruluşlar bu yeni nezarete bağlanıncaya kadar Osmanlı Devletinde en önemli yönetim birimlerinden biri olarak yer aldı.³²

Bu yeni teşkilatın emrine Tophane, Baruthane, Fişekhane, Tüfekhane gibi silah sanayi ile ilgili ülke sınırları içerisindeki tüm kurumlar bağlandı. Yani kurumun başında bulunan Tophane Müşiri aynı zamanda Meclis-i Heyetine de (Bakanlar Kurulu) dâhildi. Yüzyıl boyunca Tophane Müşirliğinin görev ve sorumluluk alanı daha da genişledi. İstanbul ve Çanakkale Boğazı buradaki hisarların korunması bunlar arasındaydı.

II. Mahmut zamanında top sanatında ilerlemiş tecrübeli, yabancılardan istifade etmek üzere, savaş esirleri içinden böyleleri ayrılır gündelik bir ücret de verilerek Tophane kışlalarında oturtuldu.³³

1822’de çıkan yangın Firuzağa’dan, Gümüşsuyu mezarlığına kadar uzanmış, Tophane’deki dökümhanenin bir kısmı ile topçu ve arabacı kışlalarını da yaktı. II. Mahmut top dökümhanesine yaptırdığı tamirlerden başka, kâgir bir vapur makinehanesi ile deniz kıyısındaki bir alet edevat fabrikası da ilave etti. 1847’de Abdülmecit, bir marangozhane ve 1866’da Abdülaziz, daha birçok kısımlar eklediler. 1867 Devlet Salnamesi’ne göre “Tophane-i Amire’ de, artık bir top dökümhanesi, top vapuru, marangozhane, demirhane, çark hane, saraçhane, kılıçhane, tüfekhane, sandık atölyeleri ve model atölyeleri bulunuyordu.”³⁴

III. Selim zamanından başlayarak II. Mahmut dönemi ve ardından gelenlerle birlikte 19. yy. boyunca başka alanlardaki girişimlerin yanı sıra silah sanayinin yenilenmesi için önemli proje ve uygulamalara geçildiğini görüyoruz.

³¹ **Askeri Fabrikalar Tarihçesi**, s. 34–35.

³² Turan Tanyer, age, s. 28.

³³ **Askeri Fabrikalar Tarihçesi**, s. 48.

³⁴ Çelik Gülersoy, agd, s. 18.

Bu dönemde öncelikle Tophane Müşirliği bünyesinde yer alan eski kurumlar yeni ihtiyaçlara cevap verecek şekilde düzenlenmeye başladı, mevcutlara yenileri eklendi. Tophane ve Zeytinburnu'ndaki silah fabrikaları, Baruthaneler, Karaağaç tapa fabrikası, hızar fabrikaları, Anadolu'da güherçile kalhaneleri ve diğer yan sanayi kuruluşları...³⁵

Şüphesiz yeni teşkilat ve yeni girişimlerin toplamı üzerinden geçmişe doğru bakıldığında eski dönemlere oranla bu alanda oldukça iyi, verimli, düzenli bir aşamaya ulaşıldığını söyleyebiliriz. Peki, bu durum yeterlimiydi? Sanayileşmenin gereğini kavrayan Osmanlı yönetiminin iyi niyetle aldığı önlemler çağın gereksinimlerine cevap vermekten uzaktı. Bilgi birikiminin olmayışı, alt yapı yetersizliği, sermaye yokluğu gibi etkenlerin yanı sıra Avrupa'da uzun bir dönemde sağlanan gelişmeyi kısa sürede aktarmanın olanağı yoktu. Dış baskı ve iç gereksinmelerle yapılan yeni ticaret anlaşmalarının sağladığı kolaylıklardan da yararlanan batı ürünü sanayi malları, Kırım Savaşı sonrasında, Osmanlı pazarlarını doldurmaya başladı. Zor şartlarda çalışmalarını sürdüren sözünü ettiğimiz Askeri Fabrikalar 1870'li yıllara gelindiğinde birkaçı dışında kapanmış bulunuyorlardı.³⁶ Sanayinin genel durumu ile ilgili olarak varılan bu yapının bir nebze de olsa dışında devlet merkezli bir sanayi yapılaşmasının ve bütçeden ayrılan önemli payların sağladığı avantajlarla yatırım yapmaya imkân bulan Tophane Müşirliği özellikle Kırım Savaşı'na kadar sorunlarını çözebildi. Ancak sonraki yıllarda, üretimde varılan nokta, oldukça nitelikli bir düzeyde olmasına karşın zaman zaman yabancıların ilgisini ve beğenisini toplamakla birlikte yine de ihtiyacı karşılamaktan uzaktı. Öyle ki, silah ve mühimmat ihtiyacı Fransa, Almanya ve daha sonra Amerika'dan sağlanmaya başladı.

d) Tophane Müşirliği'nin Kaldırılması Ve İmalat-ı Harbiye Müdürlüğü'nün Kurulması

1908 – 1918 yılları arasında Birinci Dünya Savaşı sonrası yabancı devletlerin Osmanlı topraklarını işgali döneminde özellikle işgal İstanbul'unda devlet yönetiminin askeri kanadını, bu arada Tophane Müşirliği'ni de etkileyen bazı gelişmeler görüldü.

³⁵ Askeri Fabrikalar Tarihçesi, s. 51.

³⁶ Musa Çadırcı, *Tanzimat Döneminde Anadolu Kentlerinin Sosyal ve Ekonomik Yapıları*, T.T.K. Yay., Ankara 1992, s. 352-353.

1832 yılından başlayarak faaliyetlerini sürdüren Seraskerlik Kurumu 22.Temmuz.1908 tarihinde kaldırılarak “Harbiye Nezareti” kuruldu. İkinci değişiklik Tophane Müşirliği yönünden görüldü. Aynı yıl içerisinde bu kurum da ortadan kaldırıldı. Bir yıl kadar devam eden geçiş sürecinde Harbiye Nezareti’ne bağlı olarak “Tophane Nazırlığı” unvanı altında askeri fabrikalar, işletmeler ve diğer yan sanayiler faaliyette bulunmakla birlikte, 1909 yılında bu duruma da son verilerek anılan Nezarete bağlı “İmalat-ı Harbiye-i Umumiye Müdürlüğü” kuruldu ve silah sanayinin tümü bu yeni kuruma devredildi.³⁷ Gerek Tophane Müşirliği’nin 20. yüzyıla sarkan 1900 – 1908 dönemi, gerekse bundan sonraki 1920’lere kadar geçen süre, bazı teknik yenilemeler ve savaş yıllarında görülen genel üretim kapasitesinin artması gibi görece bir durum dışında devletin savaş sanayi merkezinde yer alan ana üretim birimleri bakımından geçen yüzyılın 20 – 25 yılının devamı özelliğini taşıyordu. Bu yirmi yıllık dönem boyunca tek ateşli metalik kovanlı ve gömleksiz kurşunlu Winchester ve Martin gibi tüfekler için fişek üreten “Fişek Fabrikası” binası Osmanlı Hükümeti’ne Mauser tüfeklerinin kabul edilmesi üzerine onarıma alındı. Yurt dışından yeni tezgâhlar getirildi, eskileri ise elden geçirildi. Bir süre sonra da sivri kurşunlu fişeklerin kabulü üzerine fabrikada bazı bölümler değiştirilmek ve bir kısım tezgâhlarda değişiklik yapılmak suretiyle, bu fişeklerin üretimine geçildi. Mauser tüfeklerine uygun yüz bin mauser fişegi yapılmak için Almanya’da Kalsruhe şehrindeki bir firma ile anlaşma yapılmış ve buradan bir mühendis ile birkaç usta getirilmişti.

Birinci Dünya Savaşı’nda fabrikada tezgâh sayısı artırılarak üretime hız verildi ve ayrıca tersanede Alman mühendislerinin gözetiminde 15 santimetrelik çelik döküm mermilerde yapıldı. İmalat-ı Harbiye döneminde İstanbul’daki işletmelerde şu faaliyetlerde bulunuyorlardı. Yeni bir çelikhane 1902 yılında kurulmuş, mermi ve top çeliği dökülüyordu. Almanya’dan biri çelik dökümcüsü ve diğeri kimyager iki uzman işin başındaydılar. Savaş yıllarında Almanya’dan üç mermi presi ile 1500 tonluk buhar hidrolikli bir büyük pres daha getirildi. Kılıçhane de bükme saplı kasatura, kılıç üretiliyor ve onarımları yapıyordu. Bu zaman diliminde Demirhane, dökümhane, demir haddehanesi, pirinç dökümhanesi, geçen yüzyılın sonlarına doğru başlayan faaliyetleri devam ediyordu.

³⁷ Askeri Fabrikalar Tarihçesi, s. 61.

Birinci Dünya Savaşı bitip İstanbul işgal altına alınınca, haliyle kuruluşlar gerçek faaliyetlerini bir tarafa bıraktılar. Zeytinburnu'nda yer alan fabrika ve işletmeler top ve tüfek fabrikaları, Karaağaç tapa fabrikasında ticari amaçlı üretime geçildi. Bakırköy Baruthanesi'ne ise Fransızlar el koymuşlar, burada birkaç ay kara barut üretilmesine izin vermişler, sonrasında da bunu yasaklamışlardı. Baruthaneden pek çok memur ve işçiye yol verilerek geride kırk-elli kişilik bir grup bırakılmıştı. Bu dönem süresince, fabrika müdürü, mühendis Binbaşı Azmi Bey, barut preslerinde makarna, kimya kısmında kibrit, ecza kısmında kolonya üretimini, kara barut makinesini işleterek Bakırköy'ün elektrikle aydınlatılmasını sağladı.³⁸ İşgal altında bulunan fabrika bu şekilde ticarete bulunarak Fransızların tahribatından kurtuldu. Fakat işgal yılları İstanbul'unda askeri fabrikaların hizmet vermesi oldukça zor görünüyordu. Bu nedenle fabrikalar artık Anadolu'ya taşınmalıydı.

Amacı yönünde çalışması olmasa dahi işgal yıllarında İmalat-ı Harbiye varla yok arası değişik bir konumdaydı. Bu durumu İstanbul Hükümeti yönetimi süresince 1922 yılının Kasım ayına kadar devam etti. Emekli Ferik Nazım Paşa'nın 20.Kasım.1922 tarihinde müdürlük görevini bırakmasıyla tarihe karıştı.³⁹

e) Askerî Fabrikaların Anadolu'ya Taşınması

Balkan Harbi neticesinde Rumeli'nin elimizden çıkması ve genel olarak İstanbul'da bulunan silah fabrikalarının da bundan zarar göreceğinin düşünülmesi, ileride yapılacak mücadeleler için daha güvenli bir yer aranması üzerine askerî fabrikaların Anadolu'da tesisi lüzumuna dair fikir ve mütalaalar yürütülmüş ve bu cereyan neticesi olarak fabrika tesisine müsait mahaller hakkında inceleme ve araştırmalar yapmak için Harbiye Nezareti tarafından 1914 senesinde Anadolu taraflarına bir komisyon gönderilmişti. Bu komisyon Erkan-ı Harp Binbaşısı Basri ve Mümtaz, Topçu Kolağası Ethem ve Hasan Fehmi Beylerden oluşuyordu.⁴⁰

Komisyon Kayseri, Bünyan ve Kızılırmak civarında tetkikat yaparak raporunu Harbiye Nezaretine vermişse de Harbi Umuminin zuhuru bu teşebbüsün ileri götürülmesine mani olmuştur.⁴¹

³⁸ Turan Tanyer, agd, s. 51.

³⁹ **Askerî Fabrikalar Tarihçesi**, s. 65.

⁴⁰ TİH, C.VII, **İdari Faaliyetler**, Gn. Kur. Bşk. Yay, Ankara 1975,s.114

⁴¹ TİH, C.VII, s.115

İstiklal Harbi'nde görülen lüzum üzerine açılan tamirhaneler, Anadolu'da Askerî Fabrikalar tesisi hakkındaki tasavvurları fiiliyat safhasına geçirmiş ve milli mücadelenin zaferi ve cumhuriyet'in teessüsü üzerine yurt müdafaasının esaslarından olan askerî fabrikaların ordu ihtiyaçlarını temin edecek kudrette olarak kâmilen memleket dâhilinde tesisi karar gir olmuş ve peyderpey verilen tahsisatla 1923 senesinde inşaat ve tesisata başlanmıştır.⁴²

Fakat bu tarihten aşağı yukarı iki yıl kadar önce, Mustafa Kemal Paşa'nın açtığı, kurtuluşu ve bağımsızlığı hedefleyen bir yolda Milli Mücadele'ye katılanlarda silah ve mühimmat ihtiyacını karşılamak amacıyla Ankara'da ve Anadolu'nun başka yerleşim yerlerinde bazı işletmeler kurulduğunu görüyoruz. Bu yeni oluşumun temelini Anadolu hareketine İstanbul'dan ve başka yerlerden gelen subaylar, mühendisler, memurlar ve işçiler atmışlardı. Beraberlerinde Zeytinburnu'ndan, Tophane'den, Bakırköy'den gizlice kaçırarak getirdikleri tezgâhlar, bulabildikleri her çeşit mühimmat, silah vardı. Tophane, İstanbul'dan Anadolu'ya taşınıyordu.⁴³

⁴² **Askerî Fabrikalar Tarihçesi**, s. 75.

⁴³ Turan Tanyer, agd, s. 51.

I. BÖLÜM

A- MİLLİ MÜCADELE YILLARINDA, ANADOLU'DA SİLAH SANAYİİNİN DURUMU

Anadolu'da Askerî Fabrikaların kuruluş tarihi Atatürk'ün Anadolu'ya geçmesi ve Milli Mücadele'yi başlatmasıyla eşzamanlıdır. Erzurum kongresini müteakip Atatürk boş piyade tüfeği kovanlarının imlası hakkındaki emirleriyle İstiklal Harbi'nin başarılmaması için Anadolu'da silah tamiri, cephane ve harp malzemesi imali işine başlanmasındaki lüzum ve ehemmiyeti işaret buyurmaktadır.⁴⁴

Bütün olumsuzluklara, tesis, malzeme, insan gücü olarak yoksulluğuna rağmen Anadolu'da meydana getirilen askeri tamirhanelerde çalışanlar tasavvur edilmesi bile güç, onurlu bir hizmetin altından kalkmasını bildiler. 1921 yılı ve sonrası, silah sanayinin Anadolu'da canlanışıdır. Sanayiden yoksun Anadolu'muz, Ankara, Eskişehir, Keskin, Kayseri, Konya, Erzurum'da silah tamirhaneleri, mühimmat ve fişek imalathaneleriyle tanışır. Türk ulusunun Mustafa Kemal Paşa'nın önderliğinde giriştiği Millî Mücadele'de yurdun her köşesinden gelen subayların, mühendislerin, işçilerin ellerinden kaçırılan tezgâhların, derme-çatma makinelerin aracılığıyla görev yapılır. O günler öylesine günlerdir ki bu insanların yaptıklarını o günleri anlatan kimi eserlerde “Bir destan gibi...” diye başlayarak sayfalarca anlatılır.⁴⁵

Milli Mücadele boyunca İstanbul'dan askeri depo ve fabrikalardan her türlü malzeme silah mühimmat Anadolu'ya kaçırılıyordu. Bu faaliyetler Karakol Cemiyeti ve daha sonra Askeri Fabrikalar Umum müdürlüğü yapmış olan Eyüp Durukan'ın başını çektiği “Mim... Mim” gurubuydu.⁴⁶

Anadolu'daki kurtuluş mücadelesine katılmak için köylü, memur, esnaf ve tüccar kılığında yüz kadar subay ile İmalat-ı Harbiye ustaları ve işçileri, bazıları eş ve

⁴⁴ **Askeri Fabrikalar Tarihçesi**, s. 76.

⁴⁵ Bkz. Geniş bilgi için; Şevket Süreyya Aydemir, age, s. 410–413.

⁴⁶ Hüseyin Dağtekin, **İstiklal Savaşı'nda Anadolu'ya Kaçırılan Mühimmat ve Askerî Eşya Hakkında Tazim Edilmiş Vesikalar**, Tarih Vesikaları, Sayı 1/16, İstanbul 1955, s. 9–15.

çocuklarıyla gemilerle İnebolu üzerinden Anadolu'ya geçmişlerdi.⁴⁷ İstanbul'dan Anadolu'ya kaçan İmalat-ı Harbiye ustaları ve işçileri gemilerde yolcu ve yük denetimi yapan İngiliz, Fransız ve İtalyan subaylara rağmen Anadolu'ya ulaşıyorlardı.⁴⁸ Anadolu'daki silah tamirhanelerinde, tophane, silahhane, dökümhane, demirhane, gibi bölümlere sahip olan İmalat-ı Harbiye'de subay ve ustalarıyla onların yetiştirdikleri işçiler çalışıyordu. 1920'den başlayarak İstanbul'dan Anadolu'ya geçmişler ve kamaları alınmış toplara, çelik vagon dingillerinden kama yaparak, tüfekleri onararak eksik parçalarını bulup buluşturup tamamlayarak orduyu ferahlatmışlardır.⁴⁹

İmalat-ı Harbiye'nin elimli savaş günlerinde göstermiş olduğu büyük hizmetkârları Ahmet Ustaların (Silah tamirhanesinde çalışan Ahmet Gürsoy (Usta Bey), Ahmet Akar, Ahmet Akyol, Tosbidik Ahmet, Tavşan Ahmet, Kavak Ahmet) ısrarlı isteği üzerine İmalat-ı Harbiye genel müdürü Albay Asım Bey Almanya'da mühendislik öğrenimi görmüş Veli Bey'i tophane bölüm şefi olarak atamıştı. Veli Bey çok bilgili becerikli ve yaratıcı biriydi.⁵⁰

İmalat-ı Harbiye ustalarından Ahmet Akyol Kurtuluş Savaşının o acı günlerinde karşılaştıkları zorlukları anılarında şöyle anlatıyor.

“ Deniz yoluyla İnebolu'ya oradan da cepheye gelen mermiler 77 milimetrelik elde bulunan toplar ise 75 milimetrelikti. Genç mühendis Veli Bey bu mermileri toplara uydurmak için küçük bir torna kurmuştu. Aygıt, demirden yapılmış garip bir oyuncağa benziyordu. Sıra denemeye geldi. Mermi patlarsa tamirhaneye zarar gelmemesi için o torna aletiyle yanına bir mermi olarak binanın yakınında yapılan barakaya geçti. Orada bu iş için gündüzden bir tezgâh hazırlanmıştı. Genç mühendis Veli Bey o barakaya yanına gelmek isteyenlere izin vermedi. Koca tamirhanede iş durdu zaman geçmez oldu, subaylar, ustalar, tezgâhlar arasında amaçsız dolanıp duruyorlardı. Bir süre sonra genç mühendis elindeki mermiyi havada sallayarak tamirhaneye döndü. Ağzı kulaklarındaydı. İlk deneme olduğu için itiyatlı davranarak yavaş çalışmış işi uzatmıştı. Bir çiçek armağan eder gibi hoş bir jestle mermiyi Usta Bey'e (Ahmet Gürsoy Usta) verdi. Tornadan yeni geçmiş mermi pırl pırl parlıyordu. Usta Bey mermiyi alıp başına

⁴⁷ TİH. C.VII. s.116

⁴⁸ H. Himmetoğlu, **Kurtuluş Savaşında İstanbul ve Yardımları**, C I, Ülkü Yayınevi, İstanbul 1975, s. 272.

⁴⁹ TİH.,C.VII, s. 124.

⁵⁰ Şevket Süreyya Aydemir, **Tek Adam**, C 2, Remzi Kitabevi, İstanbul 1989, s. 412.

koydu, bir an durakladı. Sonra ani bir kararla mermiyi mengeneyle bağladı. Bu ilk merminin gövdesine keski ile İmalat-ı Harbiye tarihine geçecek olan şu ünlü cümleyi kazıdı.

“Venezilos Cenaplarına hediyemizdir”

Bütün gece çalışarak beş adet torna daha yaptılar. İstenilenden daha çok sayıda mermi 75 milimetrelik toplara uyduruldu.”⁵¹ Kütahya, Eskişehir savaşlarında ordunun Sakarya nehrinin doğusuna çekilmesi ve Eskişehir’in işgal tehlikesiyle karşı karşıya kalmasıyla burada bulunan tezgâhlar toparlanarak Ankara’ya taşınmıştır.⁵²

Fabrikaların Ankara’ya taşınması ve Ankara’da faaliyetlere başlamasıyla ilgili hususta İmalat-ı Harbiye’nin ustalarından Ahmet Akar o günleri şöyle anlatıyor:

“Eskişehir’in işgal tehlikesiyle karşı karşıya kalması üzerine toparlayabildiğimiz malzemeyle Ankara’ya vardık. Bize fabrika ve atölye yerine bir süvari kışlası gösterildi. (Şimdi MKE Kurumu merkezi) Kışla ahırlarının temizlenmesiyle işe başladık zemini tesviye ettik. Birkaç baraka kurduk. Az sonra kama ve top aksamı imal ve tamirleri ile tüfek kısmı, kılıçhane kısmı işe girişti Başımızdaki mühendis 25 yaşında Veli Bey isminde bir gençti. Tam bir amele gibi çalışıyordu”⁵³ Askeri fabrikaları zaman zaman teftiş eden Fevzi (Çakmak) Paşa bu süre içerisinde çalışan ve cepheye silah yetiştirmeye çalışan ustalardan, az konuşup çok iş yapan yönetici, subay, usta ve işçilere teşekkür ediyordu.⁵⁴

Şevket Süreyya Aydemir; Tophane’nin Anadolu’da canlanışını, ulusal mücadelede yurdun her köşesinden gelen subayların, mühendislerin işçilerin ellerinde kaçırılan tezgâhların, derme-çatma makinelerin aracılığıyla yapılan çalışmaları “Bir destan gibi” niteleyerek sayfalarca anlatmıştır.⁵⁵

1919 – 1923 yılları arasında gerek İmalat-ı Harbiye’ye bağlı olarak çalışan, gerekse bağımsız hizmet veren kuruluşlar şunlardan ibaretti:

⁵¹ *Yıllar Boyu Tarih*, “Ahmet Akyol Ustanın Anıları”, 1982 Ekim, Sayı 10, **MKE Dergisi**, 1984/9, Ankara

⁵² Şevket Süreyya Aydemir, age, s. 412.

⁵³ Vedat Şehrlioğlu, “Ahmet Akar Ustanın Anıları”, **MKE Dergisi**, 1954, s. 22.

⁵⁴ **Türk İstiklal Harbi, İdari Faaliyetler**, Gn. Kur. Bşk. Yay, Ankara 1975, s. 138.

⁵⁵ Şevket Süreyya Aydemir, age, s. 410.

a) Ankara Silah Tamirhanesi

Ankara'da ilk silah tamirhanesi 1920 yılının Temmuz ayında, bugünkü tren istasyonu civarında Ankara – Yahşihan dekovil hattının birkaç tezgâh ve küçük bir istim motorundan meydana gelen tamir atölyesinde, Sanayi Binbaşı Hüsrev ile Sanayi Mülazım-ı Evvel Halil Rifat Beyler tarafından tüfek onarılması üzerine kuruldu. Tüfek ve makineli tüfek onarımı kasatura üretilmesi için mevcut personel ve araç-gereçlerin yeterli olmaması karşısında İstanbul'da kurulan Ankara yanlısı gizli teşkilatlar aracılığıyla gerekli tezgâh ve takımlar Anadolu'ya kaçırıldı. Bazı usta, subay ve işçilerde İstanbul'dan Ankara'ya geldiler.⁵⁶ Eskişehir'in işgal edildiği günlerde şehir boşaltılmaya başlar. Yaralılar arasında kımlıdıtılamayacak kadar ağır olanlar vardır.⁵⁷

1921 yılında Eskişehir'deki top tamirhanesinin faaliyetine son verilince buradaki işlerde Ankara'ya devredildi. Bir süre sonra tüfek onarım işleri de buraya nakledilerek, top ve tüfek kısımlarını kapsayan silah tamirhanesi meydana getirildi. Burada montaj yerleri ayrı, çarkhane, demirhane ve dökümhane ortak olarak kullanılıyordu. Silah tamirhanesi bu şekilde top, tüfek, makineli tüfek, telemetre, dürbün onarımı, tüfek ve makineli tüfek namlusu üretimi kılıç ve kasatura değişikliği ile onarımda başarı gösterdi. 30 Ağustos 1922 zaferinden sonra aynı yılın ekim ayında çıkan bir yangın sonunda tamirhanenin ahşaptan olan üst kısmı tamamen yandı. Bundan dolayı tamirhanenin faaliyeti gerilediğinden işçilerin bir bölümü geçici olarak Adapazarı fabrikasına gönderildiler. Yanan tamirhane altı aylık bir sürede yenilendi, gönderilen işçiler yeniden getirildiler.⁵⁸

b) Ankara Top Mühimmathanesi

Ankara istasyonundaki tamirhane yanında bulunan depolarda topçu mühimmat kısmı kuruldu ve burada mermi, kovani tapayla ilgili olarak düzeltme işlemleri yürütüldü.⁵⁹

⁵⁶ Hüseyin Dağtekin, age s. 9–15.

⁵⁷ Halide Edip Adıvar, **Türk'ün Ateşle İmtihanı**, Kurtuluş Matbaası, İstanbul 1962, s. 182.

⁵⁸ **Askeri Fabrikalar Tarihçesi**, s. 77.

⁵⁹ TİH. C.VII, s.115–116

c) Marangozhane

1921 yılının Temmuz ayında Ankara’da bir marangozhane yapılması gereği ortaya çıkınca, çadırlar altında çeşitli atölyeler meydana getirildi.

Marangozhane’de top tekerleği, nakliye arabası, mermi ve fişek sandıkları ve diğer ahşap malzeme üretiliyor, onarılıyordu. Aynı yılın Ekim ayında demiryolu idaresine ait Ankara istasyonu yakınında bir atölyeye taşınıldı. Burada yirmi beygir gücünde bir lokomobil ve şerit testeresi planya tezgâhı bir de yatay matkap tezgâhı vardı. Bu imkânlar sayesinde günlük üretimi iki katına çıkarılmıştı.

d) Eskişehir Silah Tamirhanesi

1920 yılının Temmuz ayında Eskişehir Demiryolu atölyesinde kuruldu. Topçu Binbaşı Latif Bey ile Mümtaz Topçu Binbaşı Nedim Bey’in girişimleri ve İstanbul’dan gelen subay ve ustalara top onarımı yaptırılıyordu.

Tamirhanenin bir yıl kadar süren çalışmalarında, kamaları İstanbul işgal kuvvetlerince çıkartılan toplardan kısmen teşkilat aracılığıyla kaçırılan ve kısmen de ambarlardan çıkarılan yirmi adet Alman Obüsü, kırk dört adet Krupp Sahra, 14 adet Krupp dağ, on iki adet Erhard dağ, sekiz adet Alman Uçak topu, toplam on sekiz topun karma ve nişangâhları yeniden yapılarak orduya teslim edilmişti. Bunların dışında birçok topun onarımı yapılmış, bazılarının eldeki mermilere göre atım yatakları değiştirilmiş, ayrıca mermi sevk çemberi onarımı ve hartuç bağlanması gibi topçu mühimmat işleri de yürütülmüştür. Bununla birlikte atölyenin gittikçe artan işlerine mevcut tesis yetmiyordu. Adapazarı araba fabrikasından sökülen tezgâhlar bu nedenle Eskişehir’e getirildi. Fakat 1921 yılında batı cephesinin geriye çekilmesi durumu ortaya çıktığından faaliyetine son verildi.⁶⁰

e) Kayseri ve Konya Tamirhaneleri

Kurtuluş Savaşı’nın gösterdiği gerek ve ihtiyaç üzerine Kayseri ve Konya’da da geçici tamirhaneler açılmıştı. Sanayi Binbaşı Hüsrev ve Yüzbaşı Cemalettin Beyler beraberlerine aldıkları ustalar ile Kayseri’de Rus dağ topu mermilerini, cinsi değişik dağ toplarında kullanılacak şekilde işleyerek değiştirmişlerdi.

⁶⁰ Askeri Fabrikalar Tarihçesi, s. 78

Afyon cephesinde askeri birliklerin silahlarının onarımını sağlamak, kılıç ve kasatura ihtiyacını karşılamak amacıyla Mümtaz Binbaşı Rıza Bey'in başkanlık ettiği bir topluluk, 1921 yılı Kasım ayında Konya menzil müfettişliği emrindeki araba imalathanesini, şehirdeki çeşitli atölyelerdeki tezgâhlar ile destekleyerek silah tamirhanesi haline getirmişlerdi. Burası ordu ile demiryolu ilişkisi olan tek silah tamirhanesiydi. Dolayısıyla her türlü onarım işi burada yapılıyor, kılıç ve kasaturalar tren vagon raylarının dövülmesi suretiyle el yapımı üretiliyordu. Savaş sona erdikten sonra 1923 yılı içerisinde her iki tamirhanede kapatılarak, çalışanlar ile tüm araç ve gereçler Ankara'ya getirildi.⁶¹

f) Erzurum İş Ocağı

Kurtuluş Savaşı yıllarında, 1920 yılında doğu ordusunun ileri hareketinde Gümrü ve Kars taraflarında Rus ordusundan elde olunan top mühimmatı ve barutu, ayrıca Kars mevki müstahkem tamirhanesinden çıkarılan birkaç tezgâh Erzurum'a getirilerek topçu kışlasının (Erzurum halkından Firdevsoğullarından bir kişi bu kışlanın yapılması için arazisini bağışladığından "Firdevsoğlu Kışlası" diye anılır. Bir köşesinde "iş ocağı" adı altında küçük bir onarım atölyesi kuruldu. Bu atölyede, doğu ordusu mensubu arasından seçilen kamacı ve tüfekçilerle, sanatkâr askerler, silah onarımı ve İngiliz fişeklerini Türk tüfeklerine uyarlamaları yapıyorlardı. Birkaç kadın ise iplik üretiliyorlardı.

1921 yılında İstihkâm Kaymakamı Şükrü Bey İş Ocağı müdürlüğüne atanmış aynı yıl içerisinde Doğu Cephesi Komutanı Kazım (Karabekir) Paşa yetim çocukları için "Çıracık Mektebi" adıyla bir okul açmış, ardından iş alınarak bu çocuklara teorik ve pratik bir eğitim temin edilmişti. Beş subay okulda öğretmen olarak görev yapıyorlardı. 1922 yılında Mümtaz Topçu Kaymakam Şevki Bey (Emekli Tuğgeneral) doğuya gönderildi ve bir kurul marifetiyle Kars, Sarıkamış ve diğer yerlerdeki mühimmat tasnif edilerek, doğu cephesinin ihtiyacından fazlası mühimmat ve barutun Ankara'ya nakli sağlandı.⁶² 1923 yılının Kasım ayında Erzurum İş Ocağı Kolordu emrinden alınarak Ankara'ya bağlandı ve "Erzurum Silah Tamirhanesi" adı verildi. Çıracık mektebi de kaldırılarak, öğrencilerin bir bölümü İstanbul'daki "Sanatkar Mektebi" diğer bir bölümü

⁶¹ TİH, C.VII, s.115

⁶² TİH, C.VII, s.117

“Darül’eytam Mektebi” ne gönderildiler ve bir kısmı da çırak olarak tamirhanede bırakıldı.⁶³

g) Keskin Fişek İmalathanesi

1921 senesi Şubat’ında Ankara’da topçu mühimmatının değiştirilme tamir ve ıslahı için kurulmuş olan ve mühimmat fabrikası namı verilmiş bulunan imalathanenin bir kısmında Ustabaşı Hasan Musluhiddin ve Usta İskender tarafından fişek değiştirilme işine başlanmışsa da gerek atölye ve gerekse vesaitin yetersizliğine Sakarya Harbi’nin neticesi üzerine bu işlerin daha gerilerde münasip bir bina da yapılması gereği üzerine Keskin Kasabasındaki Kargîr Redif deposu bu maksat için buraya gelen Yüzbaşı Seyfi ve maiyetindeki ustalarla imalathane ittihazına müsait ve muvafık görülmüş olmakla getirilen adet ve edevatin burada kurulmasına başlanmış ve Makinist Yüzbaşı Hilmi tarafından orada bulunan bir güç kaynağının kurulmasıyla imalathanenin kuvve-i muharrikesi temin edilmiş ve elektrik verilmeye başlanmıştır.

23 Eylül 1920’de işe başlayan bu müessesede evvela Mümtaz Kaymakam Hamdi Akif (Emekli Albay ve Silahdarağa Fişek Fabrikası Müdürü) ve sonra Mümtaz Yüzbaşı Seyfi müdürlük yapmışlardır. Sanayi Yüzbaşısı Seyyit Ahmet ve Ustabaşı Hasan Muslihidin’de işletme amirliği yapmışlar ve müessesinin kuruluşunda başarılı işler yapmasında amil olmuşlardır.

Birçok müşkülât iktiham-ı gayret ve mesai sarfıyla vücuda getirilen bu imalathanede gece gündüz çalışılarak yevmiye elli bin kadar piyade fişeği tamir ve tahvil edilmiş milli mücadelenin cephane hususundaki büyük ihtiyacının karşılanmasına çalışılmıştır.⁶⁴

Keskin fişek fabrikasında tamir edilen fişekler Yahşihan’a kağnılar aracılığıyla taşınıyor oradan dekovil hattıyla Ankara’ya oradan da cepheye taşınıyordu. Keskin Fişek Fabrikası’nın Ankara’ya taşınması hususunda İmalat-ı Harbiye Müdürü Asım Paşa’nın fikre taraftar olmayacağı belirtiliyor.

Bugün 94 yaşında olan askeri fabrikalarda uzun yıllar emek vermiş olan Abdurrahman Altuner o günleri hatıratında şu cümlelerle özetliyor. “Cephane

⁶³ TİH, C.VII, s.118

⁶⁴ Askeri Fabrikalar Tarihçesi, s. 78.

Keskin'den Yahşihan'a kağnılarla taşınıyor, Yahşihan'dan dekovil hattıyla, odunla çalışan dekoville Ankara'ya oradan da cepheye taşınıyordu. O günlerde Rusya'nın yardım olarak verdiği büyük Rus topunun da döğşürülmek (köyden köye el değıştirmek) şartıyla öküzlerle Yahşihan'a taşındığına bizzat şahit oldum".⁶⁵

İstiklal Harbinde fişek ihtiyacını temin hususunda büyük yardımı olan Keskin Fişek İmalathanesi 1924 Ağustos'una kadar çalışmış ve Askeri Fabrikalar Umum Müdürlüğü'nün 27 Temmuz 1924 tarih ve 23/765 numaralı emir ve talimatlarıyla tesisatın Ankara'ya nakline başlanmıştır.⁶⁶

1924 yılında Keskin'de çıkartılan "Keskin" isimli mahalli gazetede Keskin Fişek Fabrikasının Ankara'ya nakledileceği haberi üzerine bu meselenin Sakarya Savaşı'nın o elimli ve zor günlerinde Keskin'lilerin ne kadar önemli hizmet ettikleri ve buraya gelen ilticacılara iyi muamelede buldukları anlatılarak fişekhanenin Keskin'de kalması gerektiğini belirtilmektedir. Hatta Keskin'e kadar demiryolu yapılması lüzumu vurgulanmıştır.⁶⁷

Çünkü Keskinlilerin en felaketli günlerde fişekhanenin mamullerini sırtlarında Yahşihan'a indirdiklerini ve kömür bulamadıkları zaman Hacı Bektaş'tan sırtında denecek bir halde yüz binlerce köylü kömür naklederek hem Keskin hem de Ankara fabrikalarının işletmesinde ve cepheye mühimmat yetiştirmesinde mühim bir amil olduklarını bunun da Asım Paşa tarafından çok iyi bilindiği belirtilmektedir.⁶⁸

Böylece Milli Mücadele döneminde gerçekleştirilen, Erzurum, Eskişehir, Keskin, Ankara, Kayseri ve Konya tamirhanelerinin bütünü birçok yokluklar, zorluklar içerisinde silah onarımı, topçu ve piyade mühimmatı üretimi, barut, savaş malzemesi üretimi gibi askeri birliklerin ihtiyaç duydukları cephaneye ve malzemeyi yetiştirmekle başarıya ulaşılmada hizmet verdiler.⁶⁹

⁶⁵ Musa Kamil Döken, **Adanmış Çınar**, Gökçe Ofset, Ankara 2005, s. 71.

⁶⁶ **Askeri Fabrikalar Tarihçesi**, s. 78.

⁶⁷ Bayram Sakallı, **Cumhuriyet'in İlk Yıllarında Keskin Gazetesi**, Devran matbaacılık, Ankara 1999, s. 34.

⁶⁸ Bayram Sakallı, **Cumhuriyetin İlk yıl...**, s. 34-35

⁶⁹ **Askeri Fabrikalar Tarihçesi**, age, s. 80.

Bu kuruluşlardan esaslı şekilde kurulmuş olan ve coğrafi konumları itibarıyla faaliyetlerinden ileride de yararlanılması düşünülen Ankara ve Erzurum tamirhaneleri korunarak, diğerleri ortadan kaldırıldı.

Millî Mücadele devrinde tesis edilmiş olan bu fabrikalar daha sonra Anadolu'da kurulmuş olan Askerî Fabrikalar'ın temelini teşkil etmişlerdir. Lozan Barış Antlaşması'ndan sonra Askerî Fabrikaların Anadolu'da yeni baştan tesis ve inşaatlarına başlandığı görülmektedir.

B- ASKERİ FABRİKALAR DÖNEMİ (1925–1950)

1925 – 1950 yılları arasına isabet eden yeni dönemin oluşumlarını genel olarak şöyle özetlemek mümkün: İstanbul, Ankara ve Anadolu'nun çeşitli yerlerine dağılmış olan tüm fabrikalar ve işletmeler merkezi bir yönetim altında toplandı. 1925 yılında askeri fabrikalara genel bütçe içinde yer verildi. Üretimin düzenlenmesi siparişlerin yerine getirilmesi ve hesapların tutulması için bir “Fen Kurulu” oluşturuldu. Durum bu merkezdeyken 664 sayılı “Müdafa-i Milliye Vekâleti'nce yüz elli milyon liralık taahhüdât icrası hakkında kanun” ile yüksek miktarda ödenek ayrılarak Kırıkkale Mühimmat Fabrikası'nın yapımına başlandı. 1927 malî yılı sonunda askeri fabrikalar teşkilatında bazı değişikliklere gidildi. Teşkilatın ana hizmet birimleri, imalat ve işletme müdürlüğü, Emakin ve inşaatı müdürlüğü, daire müdürlüğü (Muhafız Bölüğüne nezaret etmekle görevli) idare riyaseti, Zat İşleri Müdürlüğü olarak belirlendi.⁷⁰

1933 yılında Umum müdürlükte ilgili hizmet birimleri bir defa daha ele alındı ve gerekli değişiklikler yapıldı. Askeri Fabrikalarda çalışanlarının bir sigorta kurumuna dahil edilmeleri de bu yeni dönemde ciddi bir şekilde ele alındı. Gerçi 1910 yılında “İmalat-ı Harbiye Fabrikaları Temini İstikbal Sandığı” adıyla çalışanlarına emekliliklerinde bir maaş ödenmesi için bir kuruluş meydana getirilmişse de bu sandık uzun ömürlü olmamıştı. Birinci Dünya Savaşı'nın sonunda Osmanlı Hükümeti ekonomik ve mali yönlerden zor durumlara düşmüş olduğundan, Maliye Nezareti, sandığın sermayesinden elli altı bin altını almış, böylece bu kuruluş mali imkânlardan

⁷⁰ Askeri Fabrikalar Tarihçesi, s. 88.

yoksun kalınca 1919 yılında kendi kendine ortadan kalkmıştı. Yeni durumlar ve ihtiyaçlar karşısında konu Cumhuriyet'in ilk yıllarında tekrar gündeme geldi ve 2 Haziran 1926 tarih ve 895 sayılı "İmalat-ı Harbiye Teavün ve Sigorta Sandığı Hakkında Kanun" yürürlüğe konuldu. Söz konusu yasa sandığa üye çalışanlara hastalığa, kazaya karşı imkânlar veriyor, emeklilerine tazminat ödenmesini sağlıyordu. Yasa, 1939 yılına kadar yürürlükte kaldı. 26 Ocak 1939 tarih ve 3575 sayılı "Askeri Fabrikalar Taahhüt ve Muavenet Sandığı hakkında kanun" ile personelin sigorta ve emeklilik durumları daha da iyileştirildi.⁷¹

Diğer taraftan İstanbul'da bulunan Askeri Sanayi mektebi idari ve eğitim programları itibarıyla iyi bir durumda değildi. Kaldı ki İstanbul'da uygulamaya yönelik programların yürütülebileceği tesiste kalmamıştı. Gerek bu durumlar gerekse umum müdürlüğünün Ankara'da olması nedeniyle okulun Kırıkkale'ye taşınması kararlaştırıldı. Burada bir okul binası yapıldıktan sonra 1933 yılında taşınıldı. Ancak okulun lise düzeyine çıkarılması ve askeri liseler müfettişliği emrine verilmesiyle; talep üzerine Askerî Fabrikalar Umum Müdürlüğü'yle ilişkisi kesildi. Fabrikaların işçi kaynağı bu şekilde ortadan kaldırıldı.

Bu genel durum dışında askeri fabrikaların ve işletmelerin yirmi yedi yıl boyunca (1923 – 1950) gösterdiği gelişme ve değişimleri şu şekildeydi.

İstanbul Fabrikaları mütareke İstanbul'unda silah üretimi yapamamıştı. Sonrasında gerek top, gerekse tüfek fabrikalarında, Milli Mücadele sırasında kaçırılmayan ve ticarî amaçlı üretimde kullanılan bir kısım tezgâh ve araç gereçler kalmıştı ki bunlarda savaş bitiminde Ankara'ya nakledildi.⁷² 1925 yılında fabrikalar binasının denizcilik işletmesi "Seyr-i Sefain" idaresine verilmesi kararlaştırıldı. Fabrikalarda geri kalan tesisat sökülerek, kalan tezgâhlar Zeytinburnu tesislerine ve tersaneye gönderildi. Böylelikle dört yüz elli yıllık geçmişe sahip İstanbul "Tophane"si tarihe karıştı.

Tophane'de geride kalan öteki binalar harap ve metruk bir halde dururlarken dökümhane ve yanındaki bir binanın 1955 yılından sonra Askerî Müze olarak kullanılması düşünülmüştü. Daha sonra ise "Top Teşhir Müzesi" olarak kullanıldı.

⁷¹ **Askeri Fabrikalar Tarihçesi**, s. 91.

⁷² Turan Tanyer, agd, s. 59.

Askerî Fabrikalar dönemi (1923 – 1950) İstanbul’da faaliyet gösteren kuruluşlar şunlardı:

a) Zeytinburnu Tapa Fabrikası

Karaağaç Tapa fabrikasının kapatılması ve tezgâhlarının 1924 yılında Zeytinburnu Fişek Fabrikası’nın bulunduğu binaya taşınması ve monte edilmesiyle faaliyete sokuldu. Fakat istenilen sonuç elde edilemeyince 1932 yılında Kırıkkale’ye gönderildi.⁷³

b) Zeytinburnu Silah Tamirhanesi

İstanbul Silah Fabrikası’nın kapatılması üzerine Trakya’da bulunan askerî birliklerin silah onarım işleri Genel Kurmay Başkanlığı talimatıyla 27 Mayıs 1935 tarihinde Zeytinburnu’ndaki fişekhane binası silah tamirhanesine dönüştürüldü. 1940 yılında tamirhanenin faaliyetine son verildi.⁷⁴

c) Bakırköy Barut Fabrikası

İstanbul’un kurtuluşu ve Cumhuriyet’in ilanından sonra, 1923 yılı sonlarına doğru ticari bir şekilde çalıştırılmakta olan barut fabrikasının tekrar faaliyete sokulabilmesi amacıyla Ankara’dan bir komisyon gönderildi. Altı ay çalıştıktan sonra sırasıyla asit, eter ve pamuk barutu, imalathaneleri faaliyete geçerek dumansız top barutu üretimine başlandı. 1925 yılında kara barut atölyesinde bir patlama oldu ve on yedi işçi öldü.

Fabrika 1924 yılından 1930 Haziran ayı sonuna kadar normal düzeninde çalıştı. O tarihlerde Avrupa’dan barut ithaline başlanmıştı. Askerî Fabrikalar Umum Müdürlüğü’nün ithal edilen barutun daha ucuz, yerli barut maliyetinin yüksek olduğu, fabrikanın eksikliği, bu nedenle rasyonel çalışmadığı gerekçesiyle yaptığı önerisi uygun görülerek geçici olarak kapatıldı. Ne var ki ülke içerisinde başka barut üreten kuruluş olmadığından 20 Kasım 1932 tarihinde fabrika tekrar işletmeye açıldı.

⁷³ Askerî Fabrikalar Tarihçesi, s. 92.

⁷⁴ Askerî Fabrikalar Tarihçesi, s. 93.

d) Silahtarağa Av ve Rovelver Fişekleri Fabrikası

Maliye Bakanlığına 8 Aralık.1925 tarih ve 672 sayılı “Askerî Fabrikalara Ait Mevaddaki İnhisariyenin Maliye Vekâletine Devri Hakkında Kanun” ile barut patlayıcı maddeler, fişek ve av mühimmatını hazinenin çıkarına en uygun göreceği tarzda işletmek yetkisi verilmişti. Bakanlık bu yetkiye dayanarak bazı Fransız sermayedarlara şu öneriyi getirdi.

- 1) Yarı sermayesi hükümet tarafından verilmek üzere iki Türk Anonim şirket kurulacak
- 2) Bu şirketlerden biri otuz yıl süreyle, ilk beş yılında Türkiye’de barut ve dinamit diğeri rovelver fişegi av fişegi ve saçma üretmek için fabrikalar kuracaklar.
- 3) Her yıl hazineye belli aidat verecekler.

Bu şartlara bağlı kalınarak Maliye Bakanlığı ile Barut ve Mevaddi infilakiye inhisarı işletme Türk Anonim şirketi arasında bir sözleşme yapıldı. Sözleşme gereğince şirket biri İstanbul’da av fişegi, av saçması ve rovelver fişegi, diğeri Ankara ve Elmadağ da kara barut ve dinamit üretecek iki fabrika kurdu. İstanbul’da kurulan fabrika Haliç’te Silahtarağa semtindeydi. Bu fabrikanın Genel müdürlüğünü bir Fransız yürütüyordu. Ancak 1932 yılına kadar üretim yapılamadı. Bunun üzerine 7 Ocak.1932 tarih ve 1927 sayılı “Barut ve Mevaddı İnfilakiye Fişek ve Av malzemesi ve Av Saçması inhisarlarını işletmek üzere Maliye Vekâleti 1931 senesi Bütçesine 400 bin liranın tahsilâtı fevkalade olarak vaazına dair kanunla şirket tasfiye edilerek geçici bir idare kuruldu. Bu idare de aynı personel ile bir süre çalışıp olumlu bir sonuç alamayınca, askeri fabrikalardan yardım istendi. 1934 yılında Ankara fişek fabrikasından bazı personel Silahdarağa’ya gönderildi. Ardından 27 Mayıs 1934 tarih ve 2441 sayılı “Barut ve Patlayıcı Maddelerle Av Malzemesi, Fişek ve Rovelver İnhisarı Kanunu” ile fabrika, inhisarlar vekâletinden Askerî Fabrikalar Umum Müdürlüğüne devredildi.⁷⁵

İmparatorluk devri gerek askeri fabrikalar ve gerekse silah ve cephane depoları daha çok İstanbul’da idi. Anadolu’da başlayan Milli Mücadele de elde edilen başarıda İstanbul’dan kaçırılan silah ve mühimmat oldukça önem arz etmekteydi. İstanbul’dan

⁷⁵ Askerî Fabrikalar Tarihçesi, s. 98.

kaçırılan silah ve mühimmat burada kurulan gizli teşkilatlar aracılığıyla gerçekleşiyordu. Karakol Cemiyeti, Felah, Yavuz ve Mim...mim bunlardan bazılarıdır.⁷⁶ İstanbul'dan kaçırılan silah ve mühimmat'ın organizasyonunu İstanbul Hükümeti tarafından görevlendirilen Topçu müfettiş muavini olarak gizli teslimatla görevlendirilmiş olan Kaim makam Eyüp Bey ve maiyetindeki on beş kadar askeri personel tarafından yapılmıştır. Kaim makam Eyüp Bey (DURUKAN) Cumhuriyet Döneminde Tümgeneralliğe yükseltilerek Askerî Fabrikalar Umum Müdürlüğü'ne yükseltilmiştir.⁷⁷ Eyüp Durukan Kırıkkale'de kurulan fabrikalar, kuvvet merkezi, Kırıkkale Garnizonu ve şehrin oluşumunda çok büyük emekleri geçecek ve Askeri Fabrikalardan sonra kurumun aldığı adı (MKE) Makine Kimya Endüstrisi Kurumu, kuruluşunda Mecliste mebus olarak silah sanayisine katkılarını devam ettirecektir. Burada Askeri Fabrikalar Umum Müdürlüğü döneminde (1921–1950) hizmet vermiş olan Askeri fabrikalar Umum Müdürleri şunlardır.

e) Askeri Fabrikalar Müdürleri

1- Mustafa Asım (Berkman) Paşa (Miralay-Mirliva)	1921 – 1925
2- Osman Zati (Koral) Paşa (Miralay-Mirliva)	1925 – 1932
3- Eyüp Durukan (Tuğgeneral-Tümgeneral)	1932 – 1941
4- Sırrı Zeyrek (Tuğgeneral-Tümgeneral)	1941 – 1946
5- Fikret Karabudak (Tümgeneral)	1946 – 1948
6- Ekrem Akpay (Tümgeneral)	1948 – 1950

C-ANKARA SİLAH FABRİKALARI

a) Silah Fabrikası

Bu dönemde Ankara Silah fabrikası top ve tüfek işletmelerinden oluşuyordu. Milli Mücadele sırasında 1921 yılında kurulan tamirhane 1922 ve 1923 yıllarında seri ateşli kundak fabrikasından ve tophaneden nakledilen, Berlin Tasfiye Komisyonu'ndan

⁷⁶ Hüseyin Dağtekin, age, s. 9–15.

⁷⁷ Birol Çetin, age, s. 196.

gönderilen tezgâhlarla genişletildi. 1937’de top montaj kısmına, 1934’te demirhane’ye eklemeler yapıldı, ayrıca dökümhane yenileştirildi. Top onarımı malzeme üretimi, top yenileştirme işlemlerinin yanı sıra 1940 yılında tanksavar topu üretimi de gerçekleştirildi. Top işletmesi içerisinde mevcut bir atölyesinde ordunun eyer, koşum gibi ihtiyaçları da karşılanıyordu. Tophane’deki tüfek tezgâhları da savaş sonrası Ankara’ya getirilerek tüfek ve makineli tüfek onarımına devam edildi. Bu dönemde en önemli çalışma eldeki mauser tüfeklerinin çaplarının değiştirilmesiydi. 1933 – 1935 yılları arasında toplam 62 bin tüfeğin üzerinde değişiklik yapıldı. 1940 yılına kadar orduya ve jandarmaya 150 bin dolayında tüfek teslim edildi. Ayrıca yeni tüfek üretimine geçildi. 1935 yılından sonra Kırıkkale Tüfek İşletmesinden gönderilen parçalara, namlu ve kundak eklenmesiyle yeni tüfek üretiminde de başarılı olundu.⁷⁸

b) Marangoz Fabrikası

1921 yılında Ankara’da kurulan bu fabrikanın 1923 yılından sonra genişletilmesine gidildi. 1925’te makine, kazan ve kesim daireleri, 1928’de top tekerlek imalathanesi uzun ve düz yüzeyli ağaçları kıvrıma suretiyle ispit yapılmak için buharlı kazan dairesi, demirhane kısımları eklendi. Bu arada Zeytinburnu Marangoz Fabrikasında 144 adet çeşitli tezgâh taşınarak monte edildi. 1935’te kereste kurutma fırını yapıldı.⁷⁹

c) Fişek Fabrikası

1923 yılında Ankara’da bir fişek fabrikası kurulmasına başlandı. Günde 100 bin adet fişek üretimi planlanan fabrikanın Hipodrom civarındaki fabrikası 1924 yılının Ağustos ayında bitirildikten sonra, Keskin İmalathanesi ve Zeytinburnu fişek fabrikası bütünüyle boşaltılarak, tezgâh ve diğer araç ve gereçler başkente getirildi. Ancak İstanbul’dan taşınan tezgâhlar eskimiş olup, arzu edilen üretim düzeyini sağlayabilecek düzeyde değildi. Bu nedenle 1928 yılı başlarına kadar üretim yapılmadı. Bir yandan mevcut tezgâhlar onarıldı ve geliştirildi. Öteki yandan İsviçre’den satın alınan tezgâhların gelmesi, böylelikle altyapının yeniden oluşturulması için beklenildi. Ayrıca 1925 yılından başlanılarak Almanya’dan uzman usta ve işçiler getirildi. 1928 yılında üretime başlandı. Aynı yıl içerisinde 28 milyon fişek yapıldı. Bu sayı 1932 yılında 32

⁷⁸ Askeri Fabrikalar Tarihçesi, s. 41.

⁷⁹ Turan Tanyer, agd, s.74

milyona yükseldi. Bu yıllarda yine Avrupa'dan satın alınan tezgâhların fabrikaya monte edilmesiyle üretim kapasitesi daha da arttı, günlük üretim 110 bine yükseldi. Bu dönem de İstanbul Silahtarağa'dan tabanca fişegi atölyesi de Ankara'ya nakledildi.⁸⁰

d) Kayaş Kapsül Fabrikası ve Mermi İmalathanesi

1.Mart.1930 tarihinde fişeklerine özgü kapsül üretmek amacıyla kuruldu. Üretim her geçen yıl artarak 1936'da yıllık 30 milyon âdete yükselmişti. Kapsül yapımı için gerekli fülminat üretimine 1931 yılında geçildi. 1932 topçu mühimmatına ait işaret kapsülleri, 1933'de topa müsademe ve tahrip kapsülleri 1935'de deniz mühimmatına ait çeşitli füyeler, sis ateşleme alet füyeleri, devlet demiryolları için tehlike sinyal fişekleri, inhisarlar idaresinin ihtiyacı olan maden ocaklarında kullanılmak amacıyla emniyetli tutuşturucu ve şenlik fişekleri üretimine başlandı. Ayrıca 1924 yılında Ali Ağa deresi adıyla anılan yerde bir mermi tahliye ve imalathanesi de kurulmuştu. Burada da eski top mermileri elden geçirilerek yenileştirme işlemleri yapılıyordu.⁸¹

e) Gazmaske Fabrikası

Bir savaş sırasında zehirli gaz kullanılması halinde ordunun ve halkın korunması için gerekli maske ihtiyacını karşılamak amacıyla Auer adında bir Alman firması tarafından Türkiye Kızılay Derneği'nce 29 Ekim 1935 tarihinde işletmeye açılan fabrika Mamak semtimde kurulmuştu. Fabrika 14 Temmuz 1943 tarih ve 4466 sayılı "Mamak Gaz Maske Fabrikasının Milli Müdafaa Vekâletine Devri Hakkında Kanun" ile anılan Bakanlığın Gaz Genel Komutanlığı emrine verildi. Bir yıl sonrada 1 Ağustos 1944 tarihinde Askeri Fabrikalar Genel Müdürlüğü bünyesine alınarak faaliyetlerini sürdürdü. 1935 – 1950 döneminde Gaz Maske Fabrikası'nın yıllık 100 bin adet ordu tipi maske üretme kapasitesi vardı. Ayrıca yine ordu için alev makinesi, sis cihazları, sis el bombası, sis kutuları da yapılıyordu.⁸²

⁸⁰ Askeri Fabrikalar Tarihçesi, s. 43.

⁸¹ Askeri Fabrikalar Tarihçesi, s. 44.

⁸² Askeri Fabrikalar Tarihçesi, s. 45.

II. BÖLÜM

ASKERİ FABRİKALARIN KIRIKKALE'DE KURULMA SEBEPLERİ VE ŞEHRİN KURULUŞUNDAKİ ROLÜ

Kırıkkale Ankara'nın 77 km. kadar doğusunda Çoraközü deresinin Kızılırmak'a kavuştuğu yer yakınında kurulmuştur. Denizden yüksekliği demiryolu istasyonunda 705 metredir. Tarihi bir geçmişi olmadığı halde Cumhuriyet döneminde ortaya çıkan ve çok hızlı gelişen şehirlerden biridir. Burası 1924–1925 yıllarında Keskin'e bağlı Kırıkköyü iken Kırıkkale ismi ile özdeşleşen silah sanayinin kurulmasıyla çok kısa sürede büyüyen bir şehirdir.⁸³

Şehrin bugün bulunduğu yerin iskân tarihide çok eskilere inmez. Ancak Çoraközü vadisinin kuzey kenarında Kırık adlı bir köy ve vadi içinde Küriginkale adlı harap bir kale kalıntısının varlığı bilinmektedir. Bu küçük köyün ve yanı başındaki kalenin ne zaman ortaya çıktığı hakkında bilgi yoktur. Şehrin yeniliğine karşılık yörenin geçmişi, eskiden idari bakımdan bağlı bulunduğu Ankara'nın tarihiyle paralellik gösterir. Uzun yıllar Keskin kazasının sınırları içerisinde kalan ve 1944'de Kırıkkale'nin ilçe olması ile Keskin'den ayrılmış olan ve bu gün Kırıkkale ili arazisinin tamamına yakını, asırlardır “Denek Keskin'i” ya da sadece “Keskin” olarak bilinmektedir. Bunun için çok eskiden beri çok önemli bir merkezi şehir durumunda olan Ankara'nın yakınında bulunması ayrıca yine Orta Anadolu bölgesinde milattan önceki yıllarda uzun süre hüküm süren Hitit'lerin merkezi olan Hattuşaş bölgesine de oldukça yakın olması nedeni ile milattan önceki yıllarda da önemli bir yerleşim sahası idi. Bir de Kızılırmak ve ona dökülen kollar konumunda olan Delice, Kılıçözü ve Çoraközü gibi irili ufaklı birçok akarsuyun yörede bulunması; doğuya giden yolların bölgeden geçmesi, buraların her zaman yerleşim alanı olarak bulunmasında önemli rol oynamıştır.⁸⁴ Abdurrahman Altuner, Kırıkkale'nin çok eski bir yerleşim yeri olmasıyla alakalı olarak bizzat şahit olduğunu belirttiği bir nokta üzerinde şöyle bahsetmektedir:

⁸³ İslam Ansiklopedisi, **Kırıkkale Maddesi**, Diyanet Vakfı yay. C. 25, Ankara 2002, s. 416. Bkz. Bayram Sakallı, **Kırıkkale'nin...**, s.2

⁸⁴ Bayram Sakallı, **Keskin**, Kırıkkale 1995, s. 3–4

“Kırıkkale’nin ve civarının çok eski bir yerleşim bölgesi olduğu kayıtlarda vardır. Bunun bir kanıtı da Kaletepe’nin yarılarak Mühimmat ve Pirinç fabrikalarına açılan tren yolunun yapımı esnasında Kaletepe yığmasının altında tesadüfen bulunan, taşlarla örülmüş bir kuyunun varlığıdır. Bu kuyu daha sonra döşenen rayların Kaletepe yönünde olarak kalmıştır. Ayrıca Tapa fabrikasının yapımı sırasında bulunan bir küp de buraların eski bir yerleşim yeri olduğunun kanıtıdır. Bu küp pirinç fabrikasının ilk müdürü Hüseyin Tefvik Bey’in girişimleriyle Pirinç Fabrikası İşletme binası önünde uzun süre koruma çemberi içinde teşhir edilmiştir.”⁸⁵

Kırıkkale çevresinde yapılan arkeolojik yüzey araştırmalarında elde edilen bulgular ve bu bulguların değerlendirilmesi sonucunda; Kırıkkale ve çevresinde bölgenin eski çağ tarihi ve medeniyetlerini ana hatlarıyla yansıtan toplam 21 düz yerleşim yeri saptanmıştır. Bu höyük ve düz yerleşim yerlerinden derlenen buluntuların incelenmesi sonucunda, Kırıkkale ve çevresinin yaklaşık olarak, MÖ.5000 yılından yani katolitik çağdan günümüze değin kesintisiz iskân edilmiş ve değişik zaman dilimlerindeki uygarlıklar temsil edilmiştir. Kentleşme öncesi kırsal yaşam tarzının ve tarımsal ekonominin egemen olduğu devirler de bölge yoğun bir iskâna sahne olmuştur. Ancak kentsel yaşamın ve ticarete dayalı ekonominin egemen olduğu dönemlerde ise bölgenin gittikçe ıssızlaştığı ve aynı ölçüde önemini yitirdiği anlaşılmaktadır. Demir çağıyla birlikte yeniden yoğun bir şekilde iskân edildiği ele geçen ve Friglere bağlanan seramik buluntulardan anlaşılmaktadır. Bu bağlamda dikkat çeken önemli bir hususta demir çağının da bir anlamda kırsal köy kasaba kültürünü yansıtmış olmasıdır. Bu bulgular, bölgenin ilk iskânından (Cumhuriyet dönemini Kırıkkale şehir merkezi için istisna edilecek olursa) günümüze değin sosyo-ekonomik ve demografik yapısını yansıtması açısından da dikkate değer bulgulardır.⁸⁶

Kırıkkale ili, merkez ilçe sınırları içinde kalan Hasandede kasabasının yakınındaki Çatal Söğüt höyüğünden, Hacılar Kasabası’nın yakınındaki Asar höyükten, Keskin ilçesi Ortasöken köyü höyüğünden ve Çelebi kasabasının Kaldırım köyü yakınındaki Sarı Musalı düz terleşmesinden derlenen seramik parçalarının bir bölümü İslam dönemine tarihlenmişlerdir. Ayrıca Keskin ilçesi Köprüköyü’nün 500 m.

⁸⁵ Musa Kamil Döken, age, s. 22–23.

⁸⁶ Eyyüp Ay, ”Arkeolojik Araştırmalar Işığında Kırıkkale’nin Eskiçağ Tarihine Kısa Bir Bakış”, **Kırıkkale Dergisi**, Kiktav Yay., S.1, Kırıkkale 1995, s.35

yakınındaki Büyük Kaletepe’de Kızılırmak üzerinde kurulu bulunan Selçuklu dönemine ait köprü önem arz eder.⁸⁷

Bu bölge İç Anadolu’nun büyük bir kısmı gibi Eskiçağ’da Hitit Devletinin hâkimiyeti altında bulunuyordu. Bizans döneminde Müslüman Arapların akın yolları üzerinde bulundu. XI. yy sonlarından itibaren Türkmen akınları yöreyi etkiledi. Anadolu Selçukluları ve Danişmendoğulları hâkimiyetinden sonra Kırıkkale Bölgesi bir süre Osmanlılar, Karamanoğulları ve Timur yönetimi arasında el değıştirdi. XV. yy. da kesin olarak Osmanlı topraklarına katıldı. Osmanlı hâkimiyetinden önce bölge muhtemelen Moğol boylarının yaylak yerleri arasında bulunuyordu. Onların çekilmesinden sonra yerlerini yöreye yerleşen Türkmen boyları aldı. Muhtemelen XVI. yy.’ in sonlarına doğru kale civarına yerleşti.⁸⁸

Bugün Kırıkkale ili sınırları içinde kalan bazı tarihi kalıntılar, ören yerleri ve höyüklerin varlığı ile bazı araştırma ve incelemelerde milattan önceki yıllara ait arkeolojik buluntulara rastlanması, ilin coğrafi alanının son derece eski bir iskan sahası olduğunu gösterir.

Bunlardan en önemli Keskin’de bulunan sulu mağara’dır. Sulu mağara erken Hıristiyanlık döneminde geçici bir süre sığınak ve barınak olarak kullanılmıştır.⁸⁹

Yine Kırıkköyü ile Kaletepe, Sulakyurt, Delice ve Balışeyh civarlarında bulunan tarihi kalıntılar bölgenin tarihi geçmişı hakkında bilgi vermektedir. Ankara’yı Yozgat’a bağlayan ticaret yolunun büyük bir bölümünün Kırıkkale sınırları içinden geçtiği göz önünde bulundurulacak olursa bu yol Anadolu’nun Türkleşmesinde ve Osmanlı İmparatorluğu döneminde önemini korumuş olup “Bağdat Yolu” diye meşhur olan doğu yolunun belli bir kısmını teşkil etmektedir. Osmanlı Devletinin doğuya yaptığı seferlerde de güzergâh olarak bu yolu kullandıkları tarihi Çeşnigir köprüsünden anlaşılmaktadır.⁹⁰

Anadolu kapılarının 1071 Malazgirt zaferi itibariyle Türklere açılması Anadolu coğrafyasının hızlı bir şekilde Türkleşmesine, İslamlaşmasına katkıda bulunmuştur.

⁸⁷ Eyyüp Ay, Agm., s.35

⁸⁸ Cevdet Türkay, **Başbakanlık Arşiv Belgelerine Göre, Osmanlı İmparatorluğunda Oymak, Aşiret ve Cemaatler**, 1. Basım., İstanbul 1979, s. 130.

⁸⁹ Bayram Sakallı, “Keskin’de Sulu Mağara”, **Kırıkkale Dergisi**, Sayı 5, Ağustos 1998, s. 37.

⁹⁰ 99 İl Yıllığı, s.9

Orta Anadolu bu dönemlerde fethedilen önemli yerler olarak görülmektedir. Türk İslam âleminin büyük mutasavvıfı Hoca Ahmet Yesevi'nin Haydar Sultan türbesi Kırıkkale İli dâhilindeki Barek Dağı'nda,⁹¹ Hızır Seyyid vakıflarının da Balışeyh civarında bulunduğu belirtilmektedir.⁹²

Kırıkkale ismi konusunda ise XVII. yy. başlarına ait bir mühimme kaydında Kırıklı köy halkı tarafından eşkıya saldırılarına karşı kale tamir edilip savunma yeri haline getirilmesi önemli ipucudur.⁹³

Kırıkkale ili sınırları dâhilinde bulunan yerlerin tamamına yakını elli yıl öncesine kadar Ankara vilayetinin Keskin kazasına bağlı yerler olarak görülmektedir. Keskin geçmişi oldukça eski bir kaza merkezinin adıdır. Tarihi bilgi ve belgelere göre XVII. yy'dan itibaren Cumhuriyet dönemine hatta 1935 – 1940'lı yıllara kadar, bugünkü Kırıkkale il bölgesinin büyük bir kısmını içine alan geniş bir sahaya Osmanlı Devleti döneminde verilen genel bir isim olduğu anlaşılmaktadır.⁹⁴

Tarihin her devrinde, Orta Anadolu coğrafyasında önemli bir yeri olan Kızılırmak'ın, Kırıkkale ve yöresinin tarihinin oluşmasında da mühim bir rolü olduğu söylenebilir. 1071 Malazgirt Zaferinden kısa bir süre sonra bu coğrafyada, çeşitli Türk cemaat ve aşiretlerine tabi bazı kimselerin yaşamaya başladığı görülmektedir. Dünya tarihinde gelmiş geçmiş en büyük imparatorluklarından birini kurmuş olan, Oğuz'un Bozok kolundan ve 24 koldan ilki olan Kayı'ya bağlı Karakeçili aşireti, reisleri Ertuğrul Gazi (Osman Gazi'nin Babası) ile birlikte bu gün Kırıkkale'nin ilçesi olan Karakeçili'de belli bir süre kalmıştır. Osmanlı Devleti'nin kurucusu Osman Gazi'nin kayınpederi, aynı zamanda devletin manevi kurucusu olan Şeyh Edebali'de bu coğrafyada yaşamıştır.⁹⁵

Selçuklu fetihleri ile Batı Anadolu'ya doğru akan Türkmen göçüne Malazgirt Zaferi yeni bir mecra kazandırdı. Bu zaferden sonra Alparslan ile mağlup Bizans İmparatoru Romanos Diogenes arasında yapılan barış, Diogenes'in ölümü üzerine bozulunca Alparslan Anadolu'nun fethini emretti. Türkmenler, Kutalmış Oğulları

⁹¹ Hikmet Tanyu, **Ankara ve Çevresindeki Adak Ve Adak Yerleri**, Ankara Üniversitesi İlahiyat Fakültesi Yay. Ankara 1967, s. 126–127.

⁹² Yaşar Yücel, **Anadolu Beylikleri Hakkında Araştırmalar**, C. I, TTK Yay, Ankara 1991, s. 134.

⁹³ **İslam Ansiklopedisi**, age, s. 446.

⁹⁴ Bayram Sakallı, **Keskin**, Kırıkkale 1995, s. 21.

⁹⁵ Bayram Sakallı, **Kırıkkale'nin...**, s.2

Süleyman, Mansur, Alp İlek, Devlet gibi kumandanların idaresinde şimdiye kadar ulaşamamış oldukları yerlere kadar ilerlediler. İmparator Mihael kadınlaşmış müşavirlerin sözlerine bakarak akıncı Türkmenlere karşı koyamadığı gibi Anadolu'da ki Rum ahaliyi eşyaları ile Balkanlara nakletti. Böylece Anadolu'da boşalan yerler Türkmenler tarafından hızla dolduruldu. Kıyı şeritleri dışarıda kalmak üzere bütün Anadolu kısa bir sürede Türkmenlerin eline geçti. Geniş yaylalara ve münbit topraklara sahip olan Anadolu, konar -göçer Türkmenlerin yanı sıra Orta Asya'nın yerleşik Türk ahali tarafından da dolduruldu. Büyük Türkmen göçünden bir süre sonra başlayan Haçlı Seferleri, Türkmenleri kısa bir süre de olsa ancak Batı Anadolu'dan çıkarabildi. Orta ve Doğu Anadolu'da Türk nüfusu artmaya devam ettiği gibi Haçlılara karşı direnişin üssü durumuna geldi.⁹⁶

Osmanlı Devleti'nin kuruluş ve yükseliş yıllarında (XIII., XIV., ve XV. Yüzyıllarda Kırıkkale il coğrafyasının da içinde bulunduğu Orta Anadolu'da oldukça kalabalık bir Türk nüfusunun olduğu söylenebilir. Türkmenlerin önemli bir kısmının yazın yaylalarda kışın kışlaklarda yaşayan konar - göçer bir hayat sürmeleri nedeni ile, daha sonraki asırlarda da nüfus hareketliliği devam etmiştir. XVII. ve XVIII. Yüzyıllarda dahi Kırıkkale il coğrafyasında o dönemlerdeki genel adı ile Keskin ilinde bu hareketliliği görmek mümkündür. Bozok ve Üçok koluna bağlı toplam 24 boydan birçoğunun, Keskin ve havalisinde yaşadığı ve bazılarının da buralara yerleştiği tespit edilmiştir. Vurgulanan bütün kaynaklar Kızılırmak'ın doğusunda kalan Kırıkkale il coğrafyasını Keskin olarak göstermektedir. Yani “ Keskin” ismi sadece günümüz Keskin ilçesini değil, bu günkü Kırıkkale ilinin % 80- 90'lık bir alanını kapsayan kısmının, Osmanlı dönemindeki genel adıdır.⁹⁷

Osmanlı arşiv belgelerinde Keskin ismi “ Keskin kazası” diye geçmekle beraber “Keskin ili” diye zikredildiği de görülmektedir. H.1131/M.1718 tarihli bir belgede: “ Keskin ilinde sakin sair sekiz adet cemaat olmak üzere Rakka'ya iskânı...” denilmektedir.⁹⁸ Aynı şekilde Keskin ilinde sakin Bozulus'a bağlı; Cerit, Köçekli, Yabaltun, Tacürlü, Harbendelü, Çepni, Acurlu, Kara- Araplu isimli sekiz oymakta 18 Mart 1692 tarihli ferman ile iskâna memur edildiler.⁹⁹

⁹⁶ Tufan Gündüz, *Anadolu'da Türkmen Aşiretleri*, Ankara 1997, s. 23-24

⁹⁷ Bayram Sakallı, *Kırıkkale'nin ...*, s3

⁹⁸ Ahmet Refik, *Anadolu'da Türk Aşiretleri (966 – 1200)*, 2. Baskı, İstanbul 1989, s.156

⁹⁹ Cengiz Orhonlu, *Osmanlı İmparatorluğu'nda Aşiretlerin İskânı*, İstanbul 1987, s.59

Bir başka arařtırmada yine, "Keskin İli" denilirken; "Keskin Sakini" ifadesi de kullanılmıřtır. Ayrıca, 1701 yılında, Keskin'in mukataa (vergi bölgesi) olduđu belirtilmiřtir.¹⁰⁰

Osmanlı seyyahı Evliya Çelebi meřhur seyahatnamesinde Keskin'den "Türkmen Keskin'i" diye bahseder. "... Kalecik kazası hududunda iki yüz evli Türk köyüdür. Amma evleri açıkta deđildir. Hepsi yeraltında, ahırlı, mutfaklı, misafirhaneli, avlulu evlerdir. Bu yere Keskin içi derler, çok mađmur yerlerdir..."¹⁰¹

Keskin ve Kırıkkale tarihine iliřkin tarihi arařtırmalar yapan Bayram Sakallı'nın, Prof. Dr. W.Osten'in bölgeyle ilgili arařtırmasından aktardığı bilgilere göre; "Bu gün Çoraközü denilen Akarsu Kaletepe'nin yanından Batıya dođru akan ve Bahşılı yakınlarında Kızılırmak'a dökülen akarsuyun adı Keskin Çayı olarak bilinmektedir. Bölgenin en sivri ve dikkat çekici dađı olan ve Kırıkkale'nin 15–16 km kuzeydoğusunda bulunan ve Kırıkkale cođrafyasının pek çok yerinden görülen, hem Çorum, hem Kırşehir yolundan yani her iki anayoldan Kırıkkale'ye gelirken uzaktan bir huni görünümündeki Sivri'nin adı da "Keskin Sivrisi" olarak adlandırılmaktadır." denilmektedir.¹⁰²

Sonuç olarak Keskin ismi Kırıkkale ilinin Kızılırmak'ın doğusunda kalan kısmının Osmanlı dönemindeki genel adıdır. Cumhuriyetin ilanı ile ve yeni devletin kurulması ile beraber o yıllarda Keskin'in köyleri olan Kırıkköyü, Yahşihan, Ahılı ve Yuva köyleri arazilerinin birleřtiđi bölgede, silah ve mühimmat fabrikaları kurulmaya başlanmıřtır. Bu olaya bađlı olarak Kırıkkale'nin adeta köy olarak oluřmaya bařladıđı görülmektedir.

Sanayi kurulmadan önce bu araziler boş, kısmen kullanıřsız ve bataklıktır. Hali ile sivrisineđi bol olan bu bölgeden geçen yolcular burada konaklamak istemezler. O tarihlerde merkeze en yakın köy 3 km mesafedeki Kırıkköyü'dür. Zaten Kırıkkale'nin yerleřim alanı olarak Kırıkköyü arazisinde kurulmuř olduđu ve řehirle birleřmiř olduđu bilinen bir gerçektir. Diđer yakın yerleřim merkezi ise Yahşihan olup, o zaman burası Keskin kazasının nahiyesi durumundadır. Ankara'dan gelen demiryolu Yahşihan'da son

¹⁰⁰ Yusuf Halaçođlu, **XVIII. Yüzyılda Osmanlı İmparatorluđu'nun İřkân siyaseti ve Ařiretlerin yerleřtirilmesi**, Ankara 1988, s.119–120 ve 140

¹⁰¹ Evliya Çelebi Seyahatnamesi, age, s.700–701

¹⁰² Bayram Sakallı, **Kırıkkale'nin ...**, s. 5

bulduğundan burada, hem konaklama merkezi olarak hanlar hem de askeri depo ve bazı tesisler mevcut olduğundan, bir ulaştırma merkezi durumundadır. Aslında 75 yıl önce burada yeni bir şehir oluşturmak düşüncesi ile Kırıkkale kurulmuş değildir. Memleketin o günkü şartları içinde askeri fabrikaları kurulması için seçilmiş bir bölge olduğu ve ilk devrede, işçilerin tamamının askerler olduğu bilinmektedir. O tarihlerde çekilmiş resimler ve o günleri yaşayan yaşlıların anlattıkları bu durumu teyit etmektedir.¹⁰³

Kırıkkale'nin ismi konusunda; Osmanlı döneminde takriben 300–350 yıldır buralara Kırıkkale denildiği belgelerde geçmektedir. Arşiv belgelerinden çıkarılan bilgilere göre: Anadolu'nun Türkleşmesi ve İslamlaşması uzun yıllar hatta asırlarca devam etmiştir. Öyle ki Orta Anadolu'da Oğuzlar'ın değişik boylarından Türkmenler, XI. Yüzyılın son çeyreğinden itibaren yerleşmeye başlamışlardır. O dönemlerde “Oğuz” veya “Oğuzhan” adı verilen cemaatin Ankara yakınlarında, Kırıkkal'a da iskân edildikleri belirtilmektedir.¹⁰⁴ Atalarımız takriben üç yüz küsur yıl önce bu bölgeye yani Kaletepe ve civarına başka bir ifade ile Kırıkkale şehrinin bulunduğu alana yerleşmiştir. Öyle ise Kırıkkale ismi Kırık + Kale kelimelerinin birleşerek çıkmış bir isim değil, Osmanlı Devleti döneminden itibaren kullanılan eski tarihi bir isimdir. Bu adın bu gün şehir merkezinin bulunduğu, yani Kaletepe'nin yakın çevresi için kullanılmış olduğu anlaşılmaktadır. Başka bir ifade ile Cumhuriyet öncesi Türkiye'sindeki “Kırıkkal'a” ; “Keskin ili” dâhilinde, bu günkü Kırıkkale şehrinin bulunduğu yere verilmiş isimdir.¹⁰⁵

Buraya kadar Kırıkkale'nin tarihi hakkında kısa bilgi verdik. Şimdi asıl konumuz olarak Askeri Fabrikaların Kırıkkale'de kurulma sebepleri üzerinde duralım.

Mustafa Kemal 1921 yılında başkomutanlık vazifesini aldıktan sonra yayınlamış olduğu “Tekâlif-i Milliye Emirleri”nin 9. maddesinde; “Bir sanayi seferber olmasından başka bir şey değildir. Büyük ve mühim meseleyi halletmek için en birinci çare ilim ve ihtisasa istinat eden bir teşkilat olmasıdır. Sanayi menbaalarından istifade etmek için ilmî görüşlere uygun olarak evvel emirde bir hazırlığa lüzum vardır. Sanayi seferber olmasının bütün hazırlığı bu teşkilatta düşünülmelidir. Büyük bir iman ve şuurla bu işi başaran milletlerin muvaffak olacakları şüphesizdir. Bilhassa bizim bu

¹⁰³ Bayram Sakallı, **Kırıkkale'nin ...**, s.6

¹⁰⁴ Cevdet Türkay, Age, s. 130

¹⁰⁵ Bayram Sakallı, **Kırıkkale'nin ...**, s. 7-8

sahada daha fazla bir enerji ile çalışmamız lazımdır. Çünkü Osmanlı Devletinden Cumhuriyet Türkiye'sine intibak eden sanayi menbaaları azdır.”¹⁰⁶

Cumhuriyet'in başlarında Ankara vilayetinin Keskin kazası köyleri içinde küçük bir yerleşim yeri durumundaydı. Cumhuriyetin sanayileşme programları arasında kurulması öngörülen savunma sanayi için yer aranırken o tarihte on iki haneli olarak bilinen Kırık Köyü civarı uygun görüldü. Bu yer seçiminde Kırık Köyü'nün Ankara'yı Yozgat, Sivas üzerinden Doğu'ya, Çorum üzerinden Karadeniz kıyısındaki Samsun'a ulaştırılan yoldan Kayseri'ye giden yolun ayrıldığı kavşak yeri yakınında bulunması ayrıca doğuya doğru uzanarak Erzurum'a ulaşması planlanan demiryolu'nun o tarihte buraya yaklaşması önemli rol oynamıştır. Ayrıca savunma sanayi fabrikaları açısından önemli olan güvenliğin bölgenin Coğrafi yapısı açısından önem arz etmesi de fabrikanın Anadolu'nun ortasındaki burada kurulmasında önemli etkindir. Ayrıca bu elverişli şartlara birde o tarihlerde Kırıkköyü muhtarı olan Hüseyin Kâhya'nın arazilerinin büyük bir kısmını Milli Müdafaa Vekâleti'ne bağışlaması eklenince Kırıkkale ilinin temeli atılmış oldu.¹⁰⁷

Askeri Fabrikaların kurulmasında neden bu bölgenin seçildiği konusunda çeşitli görüşler vardır. Ancak her şeyden önce Ankara'nın alt bölgesi olması önemlidir. Anlaşmalar gereği bazı silah fabrikaları kapatılmıştı.1923'ten sonra Anadolu'da özellikle Ankara ve çevresinde silah fabrikası kurulması hızlanmıştır.

Yapılan tespitler sonucu Kızılırmak kenarında bu bölgenin elverişli olduğuna karar verilmiştir. Ulaşımın kolaylığı en önemli etkindir. O tarihlerde demiryolunun Yahşihan'da bulunması ve Kızılırmak'ın yakınlığı fabrika için elverişli şartlardan ikisi idi. Bir de bunlara Kırıkköyü muhtarı Hüseyin Kâhya'nın bir kısım arazilerini başkanlığa bağışlaması eklenince fabrikayı kurmakta tereddüt edilmedi. O günün şartlarında demiryolu ulaşım için temeldir. Bu arada bütün kaynaklarda ve konuşmalarda belirtilen ortak nokta; Kırıkköyü muhtarı Hüseyin Kâhya'nın yer tespiti için gelen Milli savunma Heyetine ilgi göstermesi, onlara ikramlarda bulunması, genişçe arazisini kurulacak fabrikalara bağışlaması ve heyetinde bu sıcak ilgiyi görerek bu bölge üzerinde karar vermesidir. Hatta bu ilginin büyük tereddüt içinde olan heyetin

¹⁰⁶ M. Kemal Atatürk, **Nutuk**, MEB. Yay.,C.2 , İstanbul 1982, s. 328.

¹⁰⁷ Aydoğan Köksal, “Kızılırmak Doğusunda Ankara'nın Üç İlçe Merkezi” **Türk Coğrafya Dergisi**, Sayı 22-23, Ankara 1964, s. 169-178.

kararını kolaylaştırdığı nakledilmektedir. Bu kaynaklarda ve konuşmalarda Fabrikalar Keskin civarında kurulacakken Keskin eşrafının ilgisizliği yüzünden oradan vazgeçildiği ve buraya karar verildiği gibi tamamen duygusal nedene bağlayan rivayetlerde vardır. Ancak daha akılcı düşünülünce, yeni savaştan çıkmış olağanüstü şartlarda ve şartlarla yönetilen bir ülkede en önemli silah sanayinin kurulması için yer tespiti kararını tamamen bu duygusal sebeplere bağlamak mümkün değildir. Toprak bağışlanması dahi en önemli faktör olamaz. Ankara yeni başkenttir. O yüzden silah sanayinin bu bölgede kurulmasında öncelik verilmiştir. Nitekim daha 1921 – 23 yıllarında ilk silah tamir ve fişek fabrikası Ankara'nın içinde kurulmuştur. Öncelikle bu bölgenin Ankara'ya demiryolu ile bağlı olması, Kızılırmak'ın elverişli vadisinde bulunması büyükçe bir sanayi kentinin gelişmesi için coğrafi yapının uygunluğu önemli karar etkenleridir. Askeri açıdan da stratejik önemi olduğu belirtilmektedir.¹⁰⁸

Kırıkkale'de Askeri Fabrikaların kurulmasında Hüseyin Kâhya ve Yahşihan köyü öğretmeni Hüseyin Avni Bey'in önemli bir yeri vardır. Lozan Sulhunun devam ettiği günlerde Cumhuriyet Hükümetince silah, mühimmat ve ayrıca askeri cephanelerin bütünüyle yurdumuz olanaklarıyla karşılanabilmesi için askeri fabrikaları Anadolu'da tesis ve inşası karar altına alınmış ve ilk girişim olarak 1923 yılı Ağustos ayında Askerî Fabrikalar Umum Müdürlüğü Asım Paşa önderliğinde bir heyet fabrikaların yapımına elverişli yöreleri belirlemek üzere Keskin ve Kızılırmak dolaylarında gözetimde bulunmuşlar ve ilk olarak Keskin üzerinde oy birliğiyle karara varmışlarsa da Keskin eşrafının bazılarının, tesislerin kurulmasına karşı ilgi göstermemeleri üzerine tetkiklerine Kızılırmak civarında devam etmek üzere Beyobası Köyü dolaylarında elverişli yerler üzerinde araştırmaya geçerler.

Misafirperverliği, âlicenaplığı ve ileri görüşlülüğüyle muhitte nam salmış “Kırık Köyü” muhtarı Hüseyin Kâhya Kaletepe üzerindeki çardağından bu heyetin geçişini görerek önlerine çıkar ve onlara:

“Hoş geldiniz” diyerek çardağına davet eder. Karşılıklı hoşbeşten sonra buz gibi ayranlar içilir. Nihayet kısa bir aradan sonra Hüseyin Kâhya misafirlerden sebebi ziyaretlerini sorar. Onlarda sanayi tesisleri kurmak için müsait bir yer aradıklarını,

¹⁰⁸ Beşir ATALAY, *Sanayileşme ve Sosyal Değişme (Kırıkkale Araştırması)* 2.Baskı Ankara 1989, s.61-63

Keskin havalisinin elverişli bulunmaması nedeniyle bu arzularını gerçekleştirmek için “Beyobası”na tetkike gideceklerini bildirirler. Aldığı bu cevap üzerine, bu tesislerin memlekete sağlayacağı faydanın çok büyük bir değer taşıdığını idrak eden ileri görüşlü muhtar heyete düşüncelerini dile getirir:

“Eğer mahzuru yoksa tesislerinizi buraya kurabilirsiniz. Başka bir yere gitmenize hacet yok. Hem sizler bu gece benim misafirlerimsiniz, sizi bir yere salmam...”

Ayrıca Hüseyin Kâhya hazırlık yapılması için köye haber salar. Nihayet akşam Yahşihan Köyü öğretmeni Hüseyin Avni (TUNCAY) Bey’inde katılımıyla heyetle birlikte iştahla yemekler yendiği bir sırada, muhtar bu tesislerin burada kurulup kurulamayacağını sorar. Heyet üyelerinden biri ekili arazinin istimlakinin çok pahalıya mal olacağı cihetle, bunun pek mümkün olamayacağı görüşünü ileri sürmesi üzerine Hüseyin Kâhya:

“Bunu siz hiç düşünmeyin... Biz nasıl ki İstiklal Harbi’nde memleketimizin selameti ve saadeti uğruna cephelerde savaşmış, canla başla şanlı ordumuzun iaşesini temin etmiş ve bağrımızı seve seve siper etmişsek, bu gün de memleketimizin geleceği için elimizde bulunan tüm arazilerimizi vermeye amadeyiz. Yeter ki siz muvafakat gösterin”

İşte bu sözlerden sonra heyet başkanı Asım Paşa tesislerin burada kurulabileceğinin müjdesini verir.¹⁰⁹

Kırıkkale’de kurulacak fabrikaların yerlerini tespit etmek için aralarında Alman mühendislerinin de bulunduğu uzmanlar otomobille yola çıkmışlar, fakat uğradıkları kaza sonucu hepside ağır yaralanmıştı. Ethem Deligönül eski İmalat-ı Harbiyelilerden Nazım Akçalı ile yaptığı söyleşide, Nazım Akçalı o günleri şöyle anlatmaktadır:

“Güzel bir yaz sabahıydı. Günlük bir gazetede şöyle bir havadisle karşılaştım. Ankara’dan Yahşihan’a gitmekte olan ve içerisinde iki Alman Mühendisle birlikte Kaymakam Yarbay Kayseri’li Mehmet Nuri Bey’in bulunduğu bir otomobil Kızılırmak civarında devrilmiş ve içindekiler ağır şekilde yaralanmışlardır. Ankara’dan vaka

¹⁰⁹ Ethem Deligönül, “*Milli Kurtuluş Savaşı Yıllarında İmalat-ı Harbiyeliler*”, **MKE Dergisi**, Sayı 25, s. 20–21.

mahalline derhal bir imdat treni tahrik edilmişse de, bu defa da tren bir amele grubu taşıyan drezinle çarpışmış ve 16 kişi parçalanarak ölmüşlerdir...” Kırıkkale’de kurulacak fabrikaların yerini tespit etmek üzere yola çıkıldığında, uğranılan kaza ile ilgili olarak Nazım Akçalı:

“İki otomobille, Kırıkkale’de kurulacak fabrikaların yerlerini tespit etmek üzere Osman Zati (KORAL) Paşa ve heyeti iki Alman mühendisle yola çıktılar. Osman Zati Paşa’nın arabası önde, Alman mühendislerin arabası arkada ilerlerken Yahşihan çevresinde bir virajı alamayarak, Kızılırmak istikametine yuvarlandı. Bu yuvarlanış sırasında, araba Kaymakam Yarbay Nuri Bey’i dışarı fırlatmış bu kazada Nuri Bey hafif yaralanmış fakat Alman mühendisler ağır yaralanmıştır.” İşte bu acı olayda Kırıkkale’deki Askeri Fabrikaların kuruluşu ile ilgili önemli bir anı olarak bilinir.¹¹⁰ 1924 senesinde fabrika mahalleri tespit edilerek ilk inşaatın temelleri atılmış köy halkı ise bu inşaatlarda büyük bir feragatle çalışmışlardır. Askeri fabrikaların temellerinin atıldığı o yıllarda işçi temini bakımından elverişli bir yerde bulunmuyordu. Çünkü kendisine en yakın yerleşme merkezi olan Kırıkköyü ancak 12 hane idi. Yakın çevrede Askeri fabrikaların maden cevheri ihtiyacını karşılayacak önemli yataklarda yoktu. Kılıçlar Köyü’nün Yığılıtaş mevkiindeki manganez damarları, Yahşihan’da Kızılırmak köprüsü yakınındaki Pirit, Kulaksız ve Beyobası köyündeki demir yataklarının ekonomik değerleri yoktu. Kılıçlar köyü AktaşTepesinde tahminen 5 – 10 bin ton; içindeki saf maden oranı ise % 30–40 olan demir cevheri ancak özel işletmeye elverişli idi. Askeri makamlarımızı Kırıkkale’de fabrika kurmaya sevk eden hususlar, o sıralarda Yahşihan’a kadar ulaşmış demiryolu ile, üzerinde küçük bir hidroelektrik santrali kurulması düşünülen Kızılıрмаğın yakınlığı ve henüz bu günkü kadar gelişmemiş olan Kırıkkale’nin uçakların saldırısına karşı emniyetli bir yerde bulunmasıydı. Askeri fabrikaların sayısı, Çoruhözü vadi tabanında arttıkça, Kırıkkale adeta yakın çevre (Kalecik, Keskin, Kaman, Bala, Beyobası) , hatta İç Anadolu ve onun coğrafya sınırları dışında kalan yerleşme merkezleri halkının, akınına uğradı. Kırıkkale’nin 4 km kadar güneyindeki Yuva köyü sakinleri kolay gidip dönebilmek için köylerini terk ederek Kırıkkale’de demiryolu yakınına yerleştiler. 1927 – 1931 yılları arasında şehrin nüvesini

¹¹⁰ Ethem Deligönül, agd, s.26

teşkil eden ve işçilerle demiryolu memurlarının oturduğu fabrikalar mahallesi vücut bularak 1929 yılında Keskin'in nahiyelerinden biri oldu.¹¹¹

14 Ağustos 1340(1924) tarihli Keskin'de çıkartılan “Keskin”isimli mahalli gazeteden Bayram SAKALLI'nın aktardığına göre;

“Bâdı Havay-ı Amele başlığıyla Keskin'ne bağlı Kırık köyünde (yani bugünkü Kırıkkale'de)fabrika yapımına başlandığını, fakat yapılmakta olan fabrika amelesine Ankara'dan para gelmiyor diye yevmiye vermiyorlar. Burada sekiz gün çalıştıktan sonra bu suretle eli boş dönen zavallının hesabı yokmuş. Bunu sözlerine itimat olunur bir asker mütekaidi (emeklisi), Kırık'a kadar giderek mağdurların bizzat şikâyetlerini dinledikten sonra anlamış, bize haber vermiştir. Zavallı ameleye yazıktır. Askeri Fabrikalar Müdüriyet-i Umumiyesi'nin ehemniyetle nazar-ı dikkatini celb ederiz. Keskin Fişek Fabrikası'nın Ankara'ya tamamen nakledilmemesi hususundaki daha önceki yazılan yazıların biraz da olsa tesiri olduğu söylenebilir. Zira fabrikaların kurulması için seçilen bu bölge; o tarihlerde Keskin'in köyleri olan Ahılı, Yuva, Kırık ve Yahşihan arazilerinin birleştiği ve Kızılırmak'a yakın bir alandır.(O günkü adıyla “Keskin Çayı”, bugünkü adıyla “Çorak Özü” diye bilinen akarsuyun kenarındaki, bugün mevcut olan fabrikaların bulunduğu sahadır.) Denilebilir o tarihlerde, fabrikalar yine Keskin ilçesinin sınırları dâhilindeki alanlarda kurulmuştur.”¹¹²

Osmanlı İmparatorluğu devrinde gerek askeri fabrikalar gerek silah ve cephane depoları kâmilen İstanbul'daydı.

Milli mücadele de büyük yokluklar büyük sıkıntı ve ızdıraplar çekilmiştir. Cumhuriyet'in ilanından sonra devletin kurumsal ve iktisadi şekillenmesinde askeri fabrikalar aracılığıyla silah sanayinin yeniden ele alındığını ve büyük ehemmiyet ve fedakârlıklarla kurtarılan ve yeniden kurulan vatanın ancak her hususta kuvvet ve gücüne dayanarak varlığını devam ettirebileceği düşüncesiyle fabrikalar Kırıkkale ve civarında kurulmuştur. Askeri Fabrikaların Eskişehir'den Ankara'ya daha sonrada Ankara'dan Kırıkkale'ye taşınmasında Yunan tümenlerinin batıdan Eskişehir'e yaklaşması etkili olmuştur. Yunan kuvvetlerinin Eskişehir'i işgal tehlikesine karşı İsmet

¹¹¹Mehmet Pehlivanlı, **Kırıkkale**,1.Baskı, Ankara 1986, s. 23–24

¹¹² Bayram Sakallı, **Keskin Gazetesi**, s. VI

İnönü Resmî dairelerin Mihaliççik ve Sivrihisar'a, hastane, uçak bölüğü ve silah tamirhanesinin Ankara'ya taşınması emrini vermiştir.¹¹³

Ankara'da faaliyet gösteren silah fabrikalarının Kütahya, Eskişehir savaşları neticesinde daha gerilerde olan Ankara'nın doğusuna taşınması kararı alınmıştır. Askeri fabrikaların Kırıkkale'ye taşınması ile ilgili olarak İmalat-ı Harbiye ustası Ahmet Akar şu anısını anlatmaktadır:

“İşte o günlerde derinden derine top sesleri Ankara'dan duyulmaya başladı. Düşman geliyordu. İşe yetişmek için dolu mermileri boşaltmadan tornaya bağlıyor 7,7 milimetrelikleri 7,5 milimetrelilik sahra toplarına uyduruyorduk. Bu seferde Ankara'dan Yahşihan'a göç görünüyordu. Hatta ailelerimizi oraya götürdük. Ben orada bir ahır kiralayabildim. Oğlum, karım ve kız kardeşim orada öldüler”.¹¹⁴

Askeri Fabrikaların Kırıkkale'de kurulma kararının altında coğrafi konum ve Hüseyin Kahya'nın oynadığı rolden başka olarak Keskin ve havalisinin Kurtuluş Savaşı yıllarında göstermiş oldukları fedakarlıklarda önemli bir yer tutmaktadır. İzmir'in işgaline ilk protesto telgrafları kazalardan gelmiştir. İşgal'den bir gün sonra İstanbul'a giden ilk protesto telgraflarından bazıları Ankara'nın kazaları olan Keskin, Kalecik ve Ayaş'tan çekilmiştir.¹¹⁵

Keskin -16- Umumu-ı ahali namına dokuz imza ile alınan telgrafdır:

“İzmir ve ahalsinin ilhak daiyyesiyle Yunanistan tarafından işgaline başlandığına dair olan haber buraca efkâr-ı umumiye üzerinde azim bir tesir husule getirmiştir. Bu tesirat ile derhal içtima eden binlerce halk harekât-ı işgaliyeyi, hukuk ve haysiyet-i milliyesine bir tecavüz-i sarîh (açık tecavüz) telakki ederek bütün heyecanı ile amâde-i harekettedir. Dört devlet hukuk-ı milliyeye hakkındaki mevaidine (verilen sözlere) güvenilerek sükunet, vekâr tecellisiyle bidayet-i mütarekeden beri inkişafı hakkaniyeti müterakkib bulunduğumuzu halde işbu mevaibin müstenidi ileyhi olan mazariyat-ı âliye ile kabil-i telif olmayan harekât-ı işgaliyeye şerefi Milli ile Mütenasip

¹¹³ TİH.C.VII.,s.117

¹¹⁴ Vedat Sehirlioğlu, agd, s. 22.

¹¹⁵ Bayram Sakallı, **Ankara ve Çevresinde Milli Faaliyetler ve Teşkilatlanma**, Kültür Bakanlığı, Ankara 1998, s. 54.

bir surette muhalefette bulunmasını hükümet-i saniyeden talep ve temini eder ve bu hususta maddi ve manevi bütün fedakârlığa hazır ve amade bulunduğumuz arz ederiz.¹¹⁶

Kütahya-Eskişehir savaşlarında Batı cephesi birliklerinin Sakarya gerisine yürüyüşü ve kitle halinde silahlı kaçımlar; Ankara’da ve özellikle Türkiye Büyük Millet Meclisi’nde büyük bir moral kırıklığı yaratmıştı. Tehlikenin yakın olduğu seziliyordu. Bu sebeple meclisin Kayseri’ye taşınması düşünülmüş ve bu düşünce, o günkü meclis oturumunda karar altına alınmıştı. Bu konuyla ilgili olarak Genel Kurmay Başkanlığından Batı Cephesi Komutanlığına şu emir yazılmıştı:

“Batı Cephesi karşısında meydana gelen geçici sessizlikten faydalanılarak, yeni muharebeler başlamadan önce, Türkiye Büyük Millet Meclisi Hükümeti ağırlıklarının Kayseri’ye taşınması, Meclisin bugünkü oturumunda kararlaştırılmıştır. Gerektiğinde Büyük Millet Meclisi’de sonradan Kayseri’ye taşınacaktır. Aynı oturumda, milletin orduya karşı taşıdığı sarsılmaz inancı ve iyilik bilirligi bizzat orduya ulaştırmak üzere ve yayılan bazı asılsız haberlerle ara sıra sarsılmağa yüz tutan ordumuzun sağlamlık ve savaçılık kudretini, bizzat görerek inandırmak ve aynı zamanda er ve subaylara da güven vermek üzere meclis üyelerinden seçilecek bir kurumun Cephe Karargâhına gönderilmesi kararlaştırılmıştır. Gereğinin yapılmasını rica ederim.”¹¹⁷

Meclisin Kayseri’ye alınması kararı ve bazı kişilerin bu sırada Kayseri’ye gitmeleri, yurttan hiçte iyi karşılanmamış ve tepkilere sebep olmuştur. Meclisten Kayseri’ye giden Meclis Başkanlığı I. Kâtibi Fahri, Meclisten Emin, M. Ali Rıza, Hazım, Zafer, Ekrem Bey ve ailelerinin Keskin’den geçmeleri üzerine Meclisin Kayseri’ye taşınmasına ilk tepki Keskin’den 23 imzalı şu telgrafla kendini göstermişti:

“Büyük Meclisi üyelerinden pek çoklarının kaçarcasına telaş ve heyecan içerisinde buradan geçmesi, halk üzerinde elim olduğu kadar pek acı bir etkide bırakmıştır. Gelecek için kendilerinden beklenen ve ümit edilen direnme ve dayanmayı göstermeyerek, görevleri başından bu kişilerin ayrılmaları, memleketin moralini bozmaya sebep olmuştur. Şu halin, tanrı korusun, orduya aksetmesi halinde pek ağır ve tehlikeli sonuçlar doğuracağı bilinmektedir. Bizler, mal ve canca her fedakârlığı yapmaya hazır bulunuyoruz. Vatanın bağımsızlığı ve kurtarılması uğrunda, dünyanın

¹¹⁶ Sakallı, aynı eser, s. 54.

¹¹⁷ TİH., C.II,(Batı Cephesi,4. Kısım),Gn. Kur. Bşk.,Basımevi,Ankara 1974,s.533

her türlü mahrumiyetine göğüs gerip dururken, muhterem vekillerimizin telaşına hayret etmemek elden gelmiyor. Gösterilen şu telaş kadar gerçek bir tehlike varsa, vatan ve dinin korunmasını sağlamak üzere, yedi yaşından yetmiş yaşına kadar cepheye gitmemize izin verilmesini istirham ederiz. Kurtuluş ve selametın geride değil ileride olduđu arz olunur”¹¹⁸.

Mustafa Kemal Paşa bu telgrafı Polatlı’da Batı Cephesi Karargâhında iken almış ve buna hemen şu cevabı göndermişti:

“Telgrafınızı Batı Cephesi Karargâhı’nda bulunduğum sırada aldım. Büyük Millet Meclisi üyelerinden izinli olanlardan başkasının Ankara’dan ayrıldıklarına hiç ihtimal vermiyorum. Çünkü buna asla sebep yoktur. Tanrı’ya şükür olsun, ordumuz varlık ve gücünü koruyarak plan gereğine uygun bir şekilde geri çekilmiş ve düşmana iki yerde çok fedakârca muharebelerle büyük kayıplar verdirmiştir. Düşman bir haftadan beri Eskişehir dolaylarından doğuya harekete muktedir olamamıştır. Tanrının izni ile ordumuz tarafından düşmanın bozguna uğratılması beklenmektedir. Azimkâr ve vatansever hislerinize teşekkür ederim. Lüzum olursa vatanperverane azminizden faydalanılacaktır. Aslı olmayan ve uydurma haberlerle kamuoyunun bozulmasına yer verilmemesini yurtsever himmetinizden beklerim.”¹¹⁹

Görülüyor ki Kurtuluş Savaşı’nın o acı günlerinde verdikleri büyük destek Askeri fabrikaların Keskin arazileri üzerinde kurulmasına amil olan sebeplerdendir. Ankara Valisi Muhiddin Paşa’nın milli harekete engel teşkil eden çalışmalar içine girmesi, kazalarda dahi teftiş yapıyor görünerek milli faaliyetlere engel teşkil etmesi ve propagandalar yapması üzerine Sivas’ta bulunan Heyet-i Temsiliyye Muhittin Paşa’nın tutuklanmasını emretmiştir. Bu emir önce 20. Kolordu Kumandanlığı ile 5. Kafkas fırkası kumandanlığına emir verilmiş,¹²⁰ fakat başarısızlıkla sonuçlanması üzerine Keskin’de bulunan Kuvay-ı Milliye reislerinden Keskin’li Rıza Bey’e de ricada bulunuldu. Bu rica üzerine 19 Eylül 1919 günü Keskin’le Elmadağ arasında “Kılıçlar Belinde”, Keskinliler yani “Rıza Bey müfrezesi” tarafından yakalanarak Sivas’a gönderilir. Sivas Kongresi sonrasında 27 Aralık 1919’da Ankara’ya gelen Heyet-i Temsiliyye’ye Ankara yolunun açılması 1920’de yıllarında kalabalık bir milis kuvvetinin

¹¹⁸ TİH, C.II, s.534

¹¹⁹ TİH, C.II, s.534

¹²⁰ Bekir Sıtkı Baykal, **Heyeti Temsiliye Kararları**, T.T.K.Yay., Ankara 1974, s. 3.

Keskin'den Batı cephesine gönderilmesi bölge halkının milli mücadeleye katkısı olarak önemlidir.¹²¹

Yine Keskin halkı 1926 yılında kendi imkânlarıyla bir uçak satın alarak üzerine “Keskin I” yazmışlar ve devlete hibe etmişlerdir.¹²²

I. Dünya savaşı yenilgiyle bitince Ankara Sivas Demiryolu durmuş geride sadece Ankara-Yahşihan arasındaki 70 km'lik dekovil hattı, birkaç küçük lokomotif ile yolcu ve yük vagonları kalmıştır. Bu dar hattın İç Anadolu'daki depolarda bulunan ve kağnılarla Yahşihan'a taşınan silah ve cephaneyi Ankara'ya taşımak için yararlanıyordu.¹²³

İlk demiryolu birliği İstanbul'dan kaçarak Anadolu'ya gelen bazı subaylar ve elde mevcut erlerle 1920 yılında Küçük Yozgat (Elmadağ) 'ta kuruldu. Bu bir bölüktü. Ankara – Yahşihan hattında görevlendirilen bu bölük daha sonra İstanbul'dan gelen subaylarla güçlendirildi. 1 Ocak 1921' de tabur oldu. Tabur karargahı Yahşihan'a getirildi. Bu taburun kuruluşu şöyle idi:

Genelkurmay Başkanlığı Anadolu – Bağdat Demiryolları Genel Müdürlüğü İşletme Taburu:

1. İşletme Bölüğü
2. İşletme Bölüğü
3. İşletme Bölüğü
4. Onarım Bölüğü

Taburun daha iyi görev yapabilmesi için 1921 senesi nisanında Anadolu – Bağdat Demiryolları Genel Müdürlüğü emrinde olmak üzere önce Eşkişehir'e sonra da Afyon'a gönderildi. Sakarya Muharebesi sırasında tabur yine Ankara'ya taşınarak Ankara – Yahşihan – Polatlı normal hattının işletmesine çalışmıştı.¹²⁴

¹²¹ Sakallı, **Ankara ve Çev...**, s. 61-62.

¹²² Bayram Sakallı, **Keskin**, Kırıkkale 1995, s. 25–26.

¹²³ Musa Kamil Döken, age, s. 71

¹²⁴ TİH. C.VII. s.204

I. Dünya Savaşından yenik olarak çıkmış bulunan Osmanlı Hükümeti Mondros mütarekesine göre elde kalan silah cephane ve gereçleri İstanbul ve Anadolu'nun çeşitli yerlerinde depolar kurarak dağıtmıştı. Bağımsızlığını korumak ve düşmanlarını yenmek azminde bulunan milli ordunun hiç olmazsa düşmanları kadar silah ve cephanesinin bulunması gerekiyordu. Şu halde mevcudunu birkaç katına çıkarmak için memleket içinde bir ikmal sisteminin kurulması ve dış memleketlerden alacağı yardımları da cephelere zamanında ulaştırması gerekiyordu. Bu nedenlerle Anadolu hükümeti memleket içinde dağınık olarak bulunan ikmal maddelerini tedarik etmek, depolamak ve cephelere gönderebilmek için bazı tedbirler almak zorunda idi. 1920 Mayısında hükümet kurulduktan sonra bir taraftan milli ordunun teşkili çabası içinde çalışılırken diğer taraftan da ordunun her türlü ikmal maddelerinin bulunması depolanması ve cephelere gönderilmesi için bir menzil teşkilatının da kurulması zorunluluğu vardı. Menzil teşkilatı kurulmadan önce işgal altında bulunan ve bulunmayan memleket içi depolarla dış memleketlerden gelecek olan silah cephane ve malzemenin batı ve iç Anadolu'ya ulaşabilmesi için karayolları ulaştırma ağının düzenlenmesi lazımdı. Bu yol ağlarının da en önemlilerinden biri Samsun – Çorum – Sungurlu – Yahşihan - Ankara, diğeri Kayseri – Kırşehir – Yahşihan – Ankara hattı idi.¹²⁵ İstiklal Harbinin ulaşım yolları üzerinde bir kavşak noktası durumunda olan Yahşihan'da bir Menzil Nokta Komutanlığı kurulmuştur.¹²⁶

Milli Savunma Bakanlığı günün şartları ve menzil hatlarının önem kazanmasına karşı her ay menzil teşkilatlarına yenilerini ilave etmekte veya değişiklikler yapmak sureti ile çeşitli yönlerdeki nakliyatın ve gelecek harp malzemesinin bir an önce hedefe ulaşması çabası içindeydi. Bu nedenle 1921 Mayısı ortalarında Trabzon'dan Samsun'dan silah ve cephanenin en kısa yoldan Yahşihan'a ulaşabilmesi için Havza, Çorum, Sungurlu nokta komutanlıklarını kurarak Samsun'dan

Yahşihan üzerinden Ankara'ya yapılacak sevkıyatı düzenine soktu.¹²⁷

I. ve II. İnönü Savaşları sırasında Kayseri – Kırşehir – Yahşihan yolu ile gelen ikmal malzemeleri önem arz etmekteydi. Yahşihan Menzil Komutanlığı aracılığı ile Ankara'ya sevk edilen malzemeler Elcezire ve Doğu cephelelerinde tertip edilen silah ve

¹²⁵ TİH. C.VII. s.236–237

¹²⁶ TİH. C.VII. s.245

¹²⁷ TİH. C.VII. s.246

malzemelerdir. Bu yolla Yahşihan üzerinden Ankara dolaylarına sevk edilen silahların toplam ağırlığı 15 ton, çeşitli cephanenin toplam ağırlığı 139 ton, yiyecek ve yemin ağırlığı 914 ton donatım ve gereçlerin toplam ağırlığı 36 ton civarında idi. Yine Samsun – Çorum – Yozgat üzerinden Yahşihan’a gelerek Ankara’ya nakledilen çeşitli silahların ağırlığı 12,5 ton, çeşitli cephanenin ağırlığı 58 ton, yiyecek ve yemin toplam ağırlığı 965 ton, gereç ve donatımın ağırlığı ise 83 ton civarında idi.¹²⁸

I. ve II. İnönü Savaşları’nın gerek askeri teçhizatı gerek ekipmanı gerek yiyecek ve yemlerinin toplandığı nokta Yahşihan Menzil Noktası Komutanlığı olmuştur. I. ve II. İnönü muharebeleri döneminde Yahşihan’a ve Ankara’ya getirilen, çeşit ve sayıları yukarıda açıklanan ikmal maddelerinin büyük kısmı Yahşihan – Ankara dekovil, Ankara – Polatlı normal hat demiryolu ile Polatlı’ya buradanda Eskişehir ve dolaylarına nakledilmiş genellikle batı cephesi birliklerinin lojistik desteği Eskişehir ve dolaylarına Yahşihan üzerinden nakledilen bu ikmal maddeleri ile sağlanmıştır.¹²⁹

Kütahya – Eskişehir savaşlarının kapsadığı 15 Nisan 1921 tarihi ile 25 Temmuz 1921 tarihi arasındaki dönemde Yahşihan ve Ankara’ya nakledilen ikmal maddelerinin büyük kısmı Yahşihan - Ankara dekovil hattı ile Ankara’ya oradan da Polatlı ve Eskişehir’e ulaştırılmıştır. Milli Savunma Bakanlığı 28 Temmuz 1921 tarihli bir emirle Kütahya – Eskişehir muharebelerinden yıpranmış olarak çıkan ve Sakarya gerisine çekilen batı cephesinin ihtiyacı olan iaşe maddeleri ile silah ve cephanenin en kısa zamanda cephelere yetiştirilebilmesi için yalnız sevkıyat ve nakliyat işleri ile uğraşan genel müdürlüğe ve menzil teşkilatına yeni görev olarak araştırma, toplama ve biriktirme görevi de verilmişti. Mevcut menzil nokta komutanlıklarına yenileri eklendi. Yahşihan Menzil Komutanlığı da doğrudan Sevkıyat ve Nakliyat Genel Müdürlüğüne bağlandı. Bu komutanlık Yahşihan – Ankara arası nakliyatı ile birlikte daha çok Yahşihan’da fırın ve değirmen kurmak misafirhaneler açmakla görevlendirilmişti.¹³⁰

24 Ağustos 1921’de doğrudan Milli Savunma Bakanlığı emrinde çalışan Çorum, Yozgat, Kırşehir Menzil Bölge Müfettişliklerini bir elden idare etmek üzere Yahşihan’dan ayrıca bir menzil müfettişliği kurularak bu müfettişliğe bağlandılar.

¹²⁸ TİH. C.VII. s.273–274

¹²⁹ TİH. C.VII. s.275

¹³⁰ TİH. C.VII. s.334–335

Müfettişliğe Kurmay Albay Fethi atandı. Bu müfettişlik Sakarya Meydan Muharebesinden iki ay sonra 1921 yılı sonunda lağvedilmiştir.¹³¹

Sakarya Meydan Muharebesinin kapsadığı tarihler arası devre içinde Yahşihan ve Ankara'ya getirilen ikmal maddeleri Yahşihan – Ankara dekovil hattı ile Ankara'ya oradan da Polatlı'ya taşınmıştır. Sakarya Savaşının devam ettiği 28 Ağustos 1921 yılında Milli Savunma Bakanı Refet Paşa Başkomutanlığa gönderdiği raporda ; “Yahşihan'daki cephaneden her gün üç dekovil treni ile cephane getirilerek cepheye gönderilmektedir.” denilmektedir.¹³²

26 Ağustos günü başlayacak olan Büyük Taarruz için 9 Ağustos 1922 tarihinde Genelkurmay Başkanlığı, Milli Savunma Bakanlığında şu bilgileri istemişti:

“Muharebede günlük cephane tüketimini kapatmak üzere batı cephesinde mevcut tüfek başına günlük 10, makineli tüfek başına en az 100, top başına en az 30 merminin aksamadan, cepheye yetiştirilmesi, muharebenin kazanılması için şart olduğundan buna ne dereceye kadar muvaffak olunacağını sormuştu.”

Milli Savunma Bakanlığı'nın bu yazıya verdiği cevap şöyle idi :

“ Bu gün (9 Ağustos 1922) batı cephesinin durumuna etki yapabilecek şekilde Ankara – Yahşihan demiryolu istasyonlarından toplanan top cephanelerinin her cinsten toplamları ve cephedeki top çeşit ve sayısına göre günlük top başına 30 atım gönderilmesi esas kabul olunduğu takdirde, her çeşit top cephanesi mevcudunun depolardaki sayısı ile kaç günlük ikmal karşılığı olduğu şöyledir :”

<u>Mermi Cinsi</u>	<u>Cepheye Gönderilecek</u>	<u>Ankara- Yahşihan Depo Mevcudu</u>
Çabuk ateşli sahra	2220	23120
İngiliz sahra	720	5046
Rus sahra	210	34814
Fransız sahra	360	10004

¹³¹ TİH. C.VII. s.336

¹³² TİH. C.VII. s.381

Alman sahra	180	9000
Montelli sahra	120	3500
Ađır Alman sahra	30	48
Krup muhasara	60	295
Fransız muhasara	180	1250
Çabuk ateşli dađ	1290	28063
Rus dađ	540	4394
Sahra obüs	420	9900

Bu mühimmat Milli Savunma Bakanlığı'nca 15 Ağustos 1922 tarihinden başlamak üzere beşer gün ara ile Yahşihan'dan gönderilmiştir.¹³³

Büyük Taarruz hazırlığının başladığı dönemde Yahşihan ve Ankara'ya getirilen çeşit ve sayıları yukarıda açıklanan ikmal maddelerinin büyük kısmı Yahşihan – Ankara dekovil ve Ankara – Polatlı normal hat demiryolu ile Polatlı'ya nakledilmişti. Genellikle batı cephesi birliklerinin lojistik desteđi Polatlı'ya nakledilen bu ikmal maddeleri ile sağlanmıştı.¹³⁴

İstiklal Harbinde en çetin muharebeler 1921 yılı içinde bir biri ardından batı cephesi ile yapılmıştı. Cereyan eden bu muharebeler sırasında batı cephesi İstanbul'dan kaçırılan silahlar, doğu cephesi ve memleket dışından sağlanan harp gereçleri ile desteklenmiş ve Yahşihan'da ülkenin çeşitli yerlerinden ve memleket dışından getirilen ve gönderilen silah ve cephanenin taşındığı merkez olmuştur.¹³⁵

Yahşihan Milli mücadelenin başlamasıyla ülkenin çeşitli yerlerinden gelen mermi, silah, cephane ve ordunun ihtiyaçlarının toplandıđı merkez olmuştur. On

¹³³ TİH, C.VII, s.489

¹³⁴ TİH, C.VII, s.420

¹³⁵ TİH, C.VII, s.492

binlerce asker, subay ile kadın kız çocuk sakat ya da yaşlı erkeklerin yönettiği araba kağını deve ve eşek kollarıyla buraya akıyordu.¹³⁶ Yahşihan'ın Milli mücadelenin akışına verdiği katkıda Milli mücadeleden sonra unutulmamıştır.

Askeri Fabrikaların bu yörede kurulmasında etkili olan hususlardan biride Milli Mücadele yıllarında bölge insanının çok büyük ve mühim yardım ve hizmette bulunmaları her türlü maddi ve manevi destek sağlamalarıdır. Fakat bu durum üzerinde fazla durulmamıştır. İstiklal Harbi yıllarındaki bu maddi ve manevi destekleri için başta Mustafa Kemal Paşa ve Cumhuriyet'in kurulmasında emeği geçenler; bölge insanına bir minnet ve şükran nişanesi olarak silah sanayisinin Keskin Kazası sınırları içinde kurulmasını sağlamışlardır.

Yine Milli Mücadele'nin sıkıntılı günlerinde Ankara'ya kaza ve köylerinde maddi olarak da yardımda bulunulmuştur. 31.12.1919 tarihinde Keskin Müdafa-i Hukuk Cemiyeti namına müftü efendi eliyle yirmi bin kuruş Ankara'ya gönderilmiştir.¹³⁷

Cumhuriyetin ilk yıllarında Keskin'de çıkarılan "Keskin" isimli gazetede Keskin halkının Sakarya savaşının zor günlerinde Keskin'lilerin ne kadar önemli hizmet ettikleri ve buraya gelen ilticacılara iyi muamelede buldukları anlatılarak Keskin fişek fabrikasının kapatılmasına karşı çıkılmış ve hatta dekovil hattının Yahşihan'dan Keskin'e bağlanması istenmiştir.¹³⁸

Kaynaklarda Keskin yakınlarındaki Cısr-i Çeşnigir (Çeşnigir köprüsü) civarında güherçile yataklarının varlığından bahsedilmektedir.¹³⁹ Çeşnigir köprüsü civarında barutun hammaddesi olan güherçilenin bulunması gelecekte burada kurulacak fabrikaların sebeplerinden sayılabilir. Keza Birol Çetin yaptığı araştırmada suyun gücünün güherçilenin işlenerek barut haline dönüştürüldüğü kalhanelerde önemli bir enerji kaynağı olduğunu belirtmektedir.¹⁴⁰

Yukarıda vurgulanan sebepler, Askeri Fabrikaların Keskin'e bağlı köylerin arazileri üzerinde kurulma sebeplerindedir. Gerçekte Harbiye Nazırı Fevzi Çakmak Paşa Askeri Fabrikaların Kayseri'de kurulmasını daha münasip olacağını bildiriyordu.

¹³⁶ Musa Kamil Döken, age. s.24

¹³⁷ Sakallı, **Ankara ve Çev...**, s. 72-73.(Konuyla ilgili geniş bilgi için bkz. Sakallı,age .72-73)

¹³⁸ Bayram Sakallı, **Cumhuriyet'in İlk Yıllarında Keskin Gazetesi**, Ankara 1999, s. 54.

¹³⁹ M.Ali Özütopçu, agm, s.76; Ayrıca güherçile madenleri ile ilgili olarak bkz. Bölüm ekleri harita I.

¹⁴⁰ Birol Çetin, age, s. 84.

Fakat 18 Nisan 1921 günü Milli Savunma Bakanlığınca bildirilen bir mütalaada kurulacak fabrikanın su ihtiyacını karşılayacak kadar suyun mevcut olmaması dolaylarında güherçile, kömür, bakır, kurşun gibi maden ve kaynakların bulunması, halkının çalışkan olması gibi sebeplerle kurulması düşünülen Askerî Fabrikaların Kayseri’de kurulmasından vazgeçilmiş Yahşihan yakınlarında kurulmasına karar verilmiştir.¹⁴¹

a) Kırıkkale Garnizonu

Millî Mücadele sonunda Askerî Fabrikaların Keskin Kazasına bağlı olan Yahşihan, Çullu Köyü ve Kırık Köyü arazileri üzerinde yeniden tesislerine karar verildikten sonra bu fabrikalarda çalışan işçilerin ikametlerinin temini zaruretinde kalınmıştır. İlk defa 13 Ekim 1941 tarihli bir mukavelename ile müteahhit Jack Acıman’a beherinde 10 ailelik ile beher pavyonda 33 odayı ihtiva etmek üzere 66 odalık iki adet bekâr işçileri pavyonu inşa ettirilmiş olup bu beş parça bina için müteahhide 232.221 lira tediye edilmiştir. Bundan sonra mermi fabrikası işçileri için dörder ailelik dört apartman ile 16 ailelik bir apartman 32 ailelik beş parça binanın inşası 1927 tarihli mukavele ile ihale edilerek müteahhitlere 103.686 lira ödenmiştir. Yine bu sıralarda yapılan 96 kişilik amele grubu koğuşu inşası daha sonra fabrikalarda çalışan işçi ve memurların çocukları için ilk mektep olarak kullanılmıştır. Yukarıdaki adı geçen evler yapılırken yol ve kanalizasyon ihtiyacı düşünülmemiş olduğundan ayrı ayrı çukurlara toplanmakta bulunan pis sular daha sonra bir kanalizasyon içine alınarak yapılan evlere zarar vermesi önlenmiştir. Kırıkkale’nin gündün güne kalabalıklaşması ve medeni hayatın teessüs etmesi üzerine istasyon ile evler arasındaki saha tarh ve tanzim edilerek etrafı ahşap parmaklıklarla çevrilerek şehre park temin edilmiştir.

Bazı kayıtlarda, fabrikaların açılmasından sonra konut sayısının buna paralel artmadığı buna sebep olarak da fabrikalarda çalışanların yeni işçilerin asker olduğu ve kışlalarda kaldıkları için konut yapımının geri kaldığı ifade ediliyor. Hâlbuki fabrikalarda ilk çalışan sivillerdi. Ancak 6 – 7 yıl sonra bir kararla sanat okulu mezunları veya sanattan anlayan askerlerin askerliklerini fabrikalarda yapmaları kararı alınmış, böylece fabrikalar yıllar sonra asker işçilerle tanışmıştır.¹⁴²

¹⁴¹ TİH, C.VII, s. 116.

¹⁴² Musa Kamil Döken, age, s. 22.

1937 de fabrika inşaatlarında işçi olarak çalışan Nazif Timur o tarihlerde fabrikalara en yakın yerleşim yerinin otuz haneli Kırıkköyü olduğunu belirtmektedir. Fabrikaların faaliyete geçmesiyle öncelikli olarak çevre illerden daha sonraları ise Türkiye'nin her yerinden işçiler geldiğini belirtti. Bu tarihlerde demiryolunun ve istasyonun yapıldığını belirten Nazif Timur, fabrikalar arasındaki bağlantıların daha sonra yapıldığını belirtti.

b)Kırıkkale Tekaüt Sandığı

Fırın binası, kasap dükkânı, sinema binası, 2 Haziran 1926 tarih 885 numaralı kanunla askerî fabrikalar mensupları için teşekkül eden teavün ve sigorta sandığı ekseriyeti Kırıkkale'de bulunan mensuplarının gerek zaruri ihtiyaçları ve gerekse diğer ihtiyaçlarını temin edecek hiçbir tesisatın mevcut olmadığını daima göz önünde bulundurmuştur. Her vesile ile gerek mensuplarının ihtiyacını temin ve gerekse sermayesinin bir kısmını sandığa daimi bir gelir vaziyetinde bulundurmak gibi iki maksadı ihtiva edecek esasları düşünmüştür.¹⁴³ Askerî Fabrikalar dönemi Kırıkkale şehrinin kuruluşu açısından önemli bir dönemdir. Keza bu dönem Kırıkkale'deki fabrikaların ve fabrikalarda çalışacak işçi ve ailelerinin barınabilecekleri konutların, ihtiyaçlarını karşılayabilecekleri ticarethanelerin, bunun yanında da şehir altyapısının yapıldığı dönemdir 1929'da Keskin'e bağlı bir nahiye iken 1941'de Belediye, 1944 yılında ise ilçe olan Kırıkkale, küçük bir kasaba görünümünü alır. Kentin bir sanayi şehri olarak öneminin artması ve artan nüfusun baskısıyla, Çalılıöz, Güzeltepe ve Sanayi mahalleleri kurulmuştur. 1945 – 1950 'lerdeki nüfus artışı ve hızlı göç olayı ile sadece yakın çevredeki köylerden değil; Ortadoğu Anadolu, Güneydoğu Anadolu ve Karadeniz Bölgesi illerinden hızlı bir nüfus akışı olmuş, Kırıkkale büyümüş ve gelişmiştir. Kırıkkale 21 Haziran 1989 tarih ve 3578 sayılı yasa gereğince il olmuştur.¹⁴⁴ Kırıkkale'nin 1925 yıllarından itibaren Kırıkköyü ile Yuva ve Ahılı Köyleri arasında, Keskin kazasına bağlı bir nahiye olarak gelişmesiyle beraber silah sanayinin burada kurularak büyümesi, buranın kısa sürede büyük bir sanayi şehri olmasını sağlamıştır.

¹⁴³ Askerî Fabrikalar Tarihçesi, s. 126.

¹⁴⁴ Kırıkkale İl Yıllığı, 2004, s. 57–58.

III. BÖLÜM

A-KIRIKKALE FABRİKA VE İŞLETMELERİ

Kırıkkale'nin ün salmış özelliği büyük endüstri şehri oluşu ve askeri fabrikalarıdır. Kırıkkale'de fabrikaların kuruluşuna ilk olarak 1924 yılında başlanmıştır. İlk olarak başlanan mermi (mühimmat) fabrikası 1929 yılında işletmeye açılmıştır. Bundan sonra sırası ile 1928 yılında Pirinç Fabrikası, 1928 yılında Kuvvet Merkezi, 1937 yılında Top Tüfek Fabrikası, 1939 yılında barut fabrikası işletmeye açılmıştır. Bunları takiben diğer yeni tesisler ve marangoz fabrikası işletmeye açılmıştır. Bu fabrikalar 1950 yılına kadar, askeri fabrikalar olarak faaliyetlerine devam etmiş, 08.03.1950 tarih ve 5591 sayılı özel bir kanunla bütün fabrikalar Makine Kimya Endüstrisi Kurumu'na devredilmiştir. Makine Kimya Endüstrisi Kurumu yurt içi endüstri gücünün desteği haricinde de Batı Almanya'ya ağır ve hafif mühimmatla beraber, NATO için hazırladığı güdümlü mermi parçaları ile gücünü yabancı ülkelerde de göstererek örnekler vermiştir. Makine Kimya Endüstrisi Kurumu'nun Kırıkkale'de elde ettiği başarılarından birisi de çay makineleridir. Ülkemiz değeri yüz milyonları aşan makine ve parçalarının TEKEL idaresine verilmesi sayesinde, bu malzemelerin İngiltere'den alınması durdurularak dışarıdan çay alan memleket olmaktan kurtulmuş dışarıya çay satan memleket haline gelmiştir. 1970 yılına kadar dünyanın en modern tesislerine sahip olan mühimmat fabrikası yılda ortalama beş yüz milyon TL tutarında çeşitli harp mühimmatı üretmiştir. Ordumuzun ihtiyacı olan mühimmat kısmını tamamladıktan sonra dış ülkelere sipariş almaya başlamıştır. Kırıkkale top tüfek fabrikasında halen ithal edilen pek çok makine ve yedek parçaları imal edilmektedir. Bu fabrikalarda yapılan pülverizatörler çeşitli zirai alet ve makineleri ile bol yedek parçaları yapılmıştır. Yüzlerce çeşit makine ve aksamının yapıldığı bu fabrikalar memleket tarım ve endüstrisinin üretim kaynakları arasındadır.

Kendi mamulü çelikler ile çeşitli silahlara ait mamuller baraj kapakları, gemi saftları ve daha yüzlerce parçaların yapıldığı çelik fabrikası memleket elektrik sanayisinde elektrolit bakır malzeme, enerji nakil telleri ve büyük çapta çeşitli pirinç, bakır, bronz malzeme imal eden ayrıca altın ve gümüş çıkaran pirinç fabrikası Kırıkkale'dedir. Yine Kırıkkale'de çok çeşitli tehlikeli kimyasal maddelerin imal

edildiği barut fabrikası vardır. Bu fabrika da savaşta ve barışta memleketin en büyük desteğidir. Lozan Sulhunu müteakip Cumhuriyet hükümetince silah, cephane, teçhizatı askeriyenin tamamıyla memleket dâhilinde temin edilmesi için askeri fabrikaların Anadolu'da tesis ve inşaları kararlaştırılmış ve ilk teşebbüs olarak 1923 senesinde Askeri Fabrikalar Umum Müdürü Asım (Berkman) Paşa riyasetinde bir heyet fabrikaların inşasına elverişli mahalli intihap etmek üzere Kızılırmak civarına gönderilmiştir.¹⁴⁵ Heyetin münasip gördüğü Kırıkkale mevkiî tasvip edildiğinden 1924 senesinde fabrikaların inşasına elverişli arazinin istimlâkine başlandı.

1924 senesi Anadolu'da Askerî Fabrikaların tesis tarihidir. 1925 senesinde Kırıkkale'de mermi fabrikasının inşa ve tesisi müteahhide ihale edilmiş ve bu tarihten itibaren 1931 senesine kadar pirinç, haddehane ve dökümhanesiyle, çelik döküm ve haddehanesi ve dizel Kuvve-i Muharrike santrali ve garnizon mebanisi yapılmıştır.

1934 senesi tevzi projesine göre bu tarihten 1940 senesine kadar Kırıkkale'de buhar dürbünlü yeni büyük kuvvet santrali, nitroselülozlu, barut ve top fabrikalarıyla tüfek fabrikasının yeni alınan tezgâhları monte edilen kısmı, dişli fabrikası, cephanelikler inşa ve tesis edilmiş ve garnizon binaları yaptırılmıştır. Ayrıca topçu Mühimmat Fabrikası namını alan mermi fabrikasının mermi ve tapa işletmelerine yeni tezgâhlar ilave edilmiş ayrıca trotil presi, nal ve oksijen imalathaneleri yaptırılmıştır.¹⁴⁶

a) Kırıkkale Topçu Mühimmat Fabrikası

I. Cihan Harbi'nden sonra imzalanan Mondros Ateşkes Antlaşmasını müteakiben faaliyetlerini tatil etmeğe mecbur kalan İstanbul Fabrikalarının bir kısım tezgahları Milli Mücadele zamanında felah grubundaki gizli teşkilat "Mim...mim" grubu tarafından Anadolu'ya kaçırılmıştır.¹⁴⁷

Esasen İstanbul'daki fabrikaların kudret-i imaliyesinin azlığı dolayısıyla Anadolu'da yeni bir mermi fabrikasının inşası tekerrür etmişti. 1925 senesinde ilk olarak Kırıkkale'de 15 milimetrelığe kadar mermi yapacak ve ihtiyacımızı karşılayacak

¹⁴⁵ MKE haberleri gazetesi, Ankara 26.12.1970

¹⁴⁶ Askeri Fabrikalar Tarihçesi, s. 83.BKZ. TİH. C.VII, s.116

¹⁴⁷ Hüseyin Dağtekin, age, s. 9–15.

bir kudrette yeni bir mermi fabrikasının inşa ve tesisi “Nielsen Winther” firmasına ihale edilmiş olup fakat yeni fabrikanın teslimi 1928 senesine kabil olmuştur.

Kırıkkale’de ilk temeli atılan fabrika olan Topçu Mühimmat Fabrikası ile ilgili olarak o günlere şahitlik etmiş Abdurrahman Altuner’i fabrikanın yapımının geciktiğini bu gecikmenin sebebi olarak da firmanın zorluk içine girmesinden kaynaklı olduğunu, hatta o firmaya kefil olan Hüseyin Kâhya’nın da bu olaydan büyük kayıplara uğradığını belirtmektedir.¹⁴⁸

Kırıkkale Topçu Mühimmat Fabrikası 1931 yılında, tapa işletmesi için Zeytinburnu ve Karaağaç’tan getirilen tezgâhlarla tapa, fünüye ve Krupp vidalı kapsüllerin üretimine geçildi. 1932 yılında, o tarihe kadar ilkel bir şekilde yapılan imla işlemi geliştirilerek TNT imla tesisi kuruldu. 1933’te tam atım topçu mühimmatı teslim edilmeye başlandığında fabrikanın adı “Topçu Mühimmat Fabrikası”na dönüştürüldü. 1935’te tapa işletmesi 40 adet index otomatı ile takviye edildi. 1950 yılına kadar fabrikada ordu için normal ve kudretli havan, çeşitli çaplarda değişik toplara zırh ve tahrip mermisi, saldırı ve savunma, el bomba tapası, tahrip kalıpları yapıldı. Fabrika bu dönemde üç işletmeden oluşuyordu.

-**Mermi İşletmesi:** Sıcak ve soğuk pres, çarkhane, kovan, takım avadanlık çarkhanesi, mastar üretimi.

- **Tapa İşletmesi:** Otomat, soğuk pres, döküm pres, çarkhane, terkip, mastar ve aparat üretimi.

- **İmla İşletmesi:** Püsüs, imla, boya, fosfatlama, terkip ve ambalaj.

1972 yılı itibarı ile adı geçen işletmelerle faaliyetine devam eden fabrikalar Türk ordusunun ihtiyacı olan mühimmatını temin ettiği gibi NATO ve Batı Almanya’nın siparişlerini de yapmaktadır.

b) Pirinç Döküm Haddehanesi

“Landes Krona ” firması tarafından 12 Temmuz.1926 tarihinde yapımına başlanan fabrikada, pirinç fişek kovanı, pirinç topçu mermi kovanı, mermilere bakır sevk çemberi tapa ve vidalı kapsül, kapsüllük, fünüyelik gibi çeşitli şekil ve boyutlarda

¹⁴⁸ Musa Kamil Döken, age, s. 22.

pirinç ve bakır malzeme üretimi amaçlanıyordu. Tesis 1928’de işletmeye açıldı. Döküm, hadde, pres, yüksük, tasfiye, bakım onarım ve yardımcı tesisler şubelerinden oluşuyordu. 1972 yılı itibarı ile Türk sanayisinde büyük yeri olan pirinç fabrikası elektrolit, bronz, pirinç, bakır malzeme, enerji nakil telleri ve bol miktarda pirinç, bakır, bronz malzeme imal eder. Ayrıca fabrikada altın ve gümüş istihsal eden tesislerde kurulmuştur.¹⁴⁹

c) Top Otomotiv Müessesesi

Türk ordusunun ihtiyacı olan topları yapmak amacı ile 15 Mayıs 1937’ de temeli atılmış,1939 yılında işletmeye açılmıştır. İstiklal harbinden kalan tamirhane; 1922 ve 1923 senelerinde Zeytinburnu’ndaki seri ateşli kundak fabrikası tezgâhları ile Tophane fabrikalarından bazı tezgâhlar getirilerek takviye edilmiştir. 1923 ve 1924 senelerinde Berlin tasfiye komisyonundan gönderilen tezgâhlarda bunlara ilave edilmiştir. 1933 tarihinde Spetler namında bir mühendis getirilmiş ve üç sene bu zat maaş almış fakat hemen hemen hiçbir iş yapmamıştır. 1936 yılında mukavelesi bitince kendisine yol verilmiştir. Her vesile ile takviye edilen top işletmesinde yalnız top malzemesi imalatı ve tamirâtı ile iktifa edilmeyerek muhtelif tipte olan sahra toplarının çap ve mühimmatının tevhide ve tesirlerinin artırılması gibi büyük faydalar temin edecek surette tedilleri hakkındaki karar fiiliyat sahasına konmak üzere etütler yapılmış ve yüksek mühendis Hasan Osman KİRERİ ‘nin hazırladığı projeye tevfikan ilk olarak 1934 senesinde 8,4 / 29 santimetrelik İngiliz sahra toplarının kundakları daha büyük irtifa zaviyesi verecek şekilde tadil ve ıslah edilerek üzerlerine 7,5 / 35 santimetre çapında namlular bindirilmişdir.1940 senesinde ise 3,7 / 50 santimetrelik tank defî topu imallerine geçilerek teslimata da başlanmıştır. Top işletmesinin optik atölyesinde de kara ve deniz ordusunun telemetre, top, dürbün ve nişan daireleri gibi bilumum optik atölyelerinin tamirâtı ile beraber tayyare defî toplarının komuta aletleri de tamir edilmektedir.¹⁵⁰

d)Kuvvet Merkezi

Kırıkkale’de kurulan ve ileride kurulması planlanan fabrikaların elektrik ihtiyacını karşılamak amacıyla bir kuvvet santrali oluşturulması kararlaştırılmış, 1928 yılında dizel santral kısmı, 1936 yılında buhar türbini santrali ve su dağıtım tesisi

¹⁴⁹ Turan Tanyer, agd, s. 63–64.

¹⁵⁰ MKE haberleri gazetesi, S. 338 Ankara 02.02.1972

faaliyete geçirilmiştir. Dizel santralının binası “Rella” şirketi, dizel motorları İsveç’in “Atlas” firması, jeneratörleri ile elektrik tesisatı “AEG” firması tarafından yapıldı.

Dizel santrali, 1928 yılında pirinç haddehanesi emrine verildi. 20 Şubat 1929 tarihinde “Kuvve-i Muharrike Müdürlüğü”, 01 Mayıs 1929 tarihinde “Kuvve-i Muharrike ve Su İşletmeleri Müdürlüğü”, sonunda da “Kuvvet Merkezi” adını aldı.¹⁵¹

Kuvvet merkezi dizel santralleri, tünel ve su tesisatı olmak üzere üç birimden oluşmaktadır.

Dizel santralleri için mecmuu takati 4500 buhar beygiri olmak üzere ihtihap edilen müsavi büyüklüklerde altı makinenin ikişerli olarak üç binaya konulması ve bu muhtelif santrallerden elde edilen cereyanında bir tevzi merkezi vasıtası ile fabrikalara gönderilmesi düşünülmüş fakat bilahare bu üç binadan birisi ilerideki tevsiat için yedek olarak kullanılmak sureti ile altı motorun üçerden iki binaya yerleştirilmesi şeklinde tadil edilerek dizel tesisatı 19 Ocak 1926 tarihli mukavele ile Danimarka’da bulunan Nilsen Winter şirketine ihale edilmiştir. Bütün tesisatın hava taarruzlarına karşı masun bir vaziyette tesisi çok büyük masrafları mucip olacağından dizel santrallerinin yukarıda yazıldığı şekilde muhtelif binalara taksimi düşünülmüş ve yalnız tevzi merkezinin mevcut Kaletepe’nin altına yapılması uygun görülmüştür.

Bu maksatla tünelin inşaat kısmı Behiç ve Fuat Makine Şirketi’ne ve dâhili teçhizatı da AEG firmasına ihale edilmiştir. Tünel biri diğerinin yedeğini teşkil etmek üzere iki taraflı yapılmıştır. Gerek dizel santralleri ile fabrikaların ve şehrin su ihtiyacını temin etmek maksadı ile Kaletepe’nin doğusundaki vadiye Dizel santralleri ile mermi fabrikasının inşaatını taahhüt eden RELLA şirketi tarafından 7 metre derinliğinde bir kuyu açılmış ve buradan elde edilen su beheri saatte 45 metre nik’abı takatta 2 santrifuj vasıtası ile tepenin üzerinde yapılan bir havuza gönderilerek seviye farkından mütevellit tazyik yardımı ile gerek şehrin gerekse fabrikaların su ihtiyacı karşılanmıştır.

Dizeller gerek mevcut olan pirinç ve çelik haddehaneleri ile mermi ve tapa fabrikalarını ve gerekse yeniden yapılacak olan top tüfek ve nitroselülözlü barut fabrikalarının elektrik ihtiyacını karşılayacak kudrette olmadıklarından bunların tevsi zaruret haline gelmişti. Bunun için üç şekil mevzu bahis oldu.

¹⁵¹ **Askeri Fabrikalar Tarihçesi**, s. 90.

1. Dizellerin tevsi
2. Kızılırmak su kuvvetinden istifade edilerek su türbünü ile işler bir tesisat vücuda getirilmesi
3. Buhar türbünü ile işleyecek bir santralin inşa ve tesisi

Dizel motorları için gerekli olan mazot memleket dâhilinden istihsal edilmediği ve bir harp vukuunda bunun tedariki müşkül ve belki de imkânsız bulunduğu ve vakti hazırda fazla miktarda mazot tedariki ise hem para bakımından güç hem de külliyetli paranın muattal bir vaziyette kalmasını intaç edeceğinden dizellerin tevziinden sarfi nazar edilmişti.¹⁵²

Kızılırmak nehrinden istifade etmek sureti ile ve su kuvveti ile işler bir santral tesisi için sabık Umum Müdür Osman Zati KORAL Paşa tarafından tetkikat ve tecrübeler yapılması emredilmiş ve alınan neticeye göre müstakbel su santrali için Karaahmetli civarında bir bent inşası sureti ile o civarda bir santral kurulması en müsait şekil olarak tespit edilmiştir. Askeri Fabrikalar Umum Müdürlüğü'ne bu husus için muhtelif firmalar tarafından teklifler yapılmış, fakat tesisat çok büyük masraflara neden olacağı ve fabrikaların ihtiyacı sınırlı bulunduğundan bundan da vazgeçilmiştir.

Askeri Fabrikalar Umum Müdürü Tümgeneral Eyüp DURUKAN tarafından da bu husus ayrıca araştırılması emredilmiş ve bu hususta yaptığı teklif Askeri Ali Şura'ca incelenerek bunun bir hükümet işi olduğu ve bunun Milli Müdafaa veya Askeri Fabrikalar tahsisatı ile değil hükümetçe özel surette yaptırılmasının hükümete teklifi düşünülmüş ve o yolda çalışmalar yapılmışsa da bunun uzadığı görülmüş ve dizel santrallerinden ihtiyacın hasetsen temin edilemeyeceği endişesi büyümüş olduğundan bu su santrali yerine esasen memleketimizde mevcut olan kömürden istifade etmek sureti ile bir buhar santrali inşası zaman ve para bakımından daha muvafık görülmüş ve mevcut su tesisatı ile tünelin tevzii de dâhil olmak üzere altı bin kilovatlık bir santralin inşası 28.05.1938 tarih ve 116 sayılı mukavele ile AEG firmasına ihale edilmiştir.¹⁵³

¹⁵² MKE haberler gazetesi, S. 327, Ankara 15.03.1971

¹⁵³ MKE haberler gazetesi, S. 327 Ankara 15.03.1971

e) Çelik Döküm ve Haddehanesi

Modern manada ilk çelik fabrikası olan tesis Zeytinburnu'ndaki biri altı tonluk asit ve diğeri sekiz tonluk bazik sisteminde iki ocaklı bir çelik izabe hanesi ihtiyaca cevap veremediğinden, o vaktin taleplerine kifayet edebilecek bir fabrika olarak Kırıkkale'de yeni ve modern bir çelik haddehanesine ihtiyaç duyulmuştur.

Bu yeni ve modern bir çelik döküm ve haddehanesi ihtiyacı karşısında Alman "GHH" ve "DEMAG" şirketleri aracılığıyla, 13 Ocak 1931 tarihinde temeli atılarak, 01 Ocak 1932 tarihinde işletmeye açıldı. Bir süre Alman mühendis ve uzman işçiler tarafından çalıştırıldı. Fabrika Devlet Demiryollarının ray ihtiyacının bir kısmını üretecek şekilde takviye edilmişti. Ayrıca, 11 Şubat 1935 tarihinde fabrikaya gelen hurdaların kesilmesi için oksijen tesisatı eklendi. Deniz müsteşarlığının istediği çelik saç için, Almanya'dan ithal edilen bir saç kesme ve bir saç doğrultma tezgahı 1937 yılında işletmeye alındı.¹⁵⁴

f) Nal Fabrikası ve Barut Fabrikası

Ordu, Jandarma ve Gümrük Muhafaza Komutanlığında kullanılan hayvanların nal ihtiyacının karşılanabilmesi amacıyla 29 Mart 1933 tarihinde faaliyete geçirildi. Daha sonra Çelik Fabrikasının bünyesine alındı.

Kırıkkale Barut Fabrikasının temeli; Ulu Önder Mustafa Kemal Atatürk (Cumhurreisi), İsmet İnönü (Başvekil) Kazım Özalp (Milli Müdafaa Vekili) ve Fevzi Çakmak Paşa (Genel Kurmay Reisi) ve General Eyüp Durukan'ın (Askerî Fabrikalar Umum Müdürlüğü) döneminde atıldı.¹⁵⁵

.14 Mayıs 1937 tarihinde temeli atılan fabrika 01 Kasım 1939 tarihinde tecrübe çalışmalarına başladı. Köln'de Kurulu "Rotveil" firması tarafından yapıldı. Ordunun ihtiyacı olan nitroselülozlu çeşitli barutları, top ve tüfek barutları üretiyor, eski nitroselülozlu barutlar ıslah ediliyordu.

¹⁵⁴ Askeri Fabrikalar Tarihçesi, s. 92.

¹⁵⁵ Askeri Fabrikalar Tarihçesi, s. 102.

II. Abdülhamit'le başlayan Osmanlı Devleti ile Alman yakınlaşmasının sonucu olarak askeri fabrika ve tesislerde Alman teknolojisi hâkim olmuş Kırıkkale Barut Fabrikası' da bu etkiyle Alman şirketine yaptırılmıştır.¹⁵⁶

1936–1937 yıllarında Tophane, Baruthane ve Kuvvet merkezinde işçi olarak çalışmış olan 1920 Yozgat Boğazlıyan doğumlu Nazif Timur'la yaptığımız söyleşide; fabrikaların Almanlara yaptırıldığı doğrulanmaktadır. Alman mühendisler Rodman (inşaat mühendisi) ve Rüşş (demir ustası, makine mühendisi) ile çalışan Nazif Timur; önceleri kürekle çalıştıklarını sonra ise Almanların vinç ve harç makinaları getirdiklerini ve işlerini çok ciddiye aldıklarını belirtti. Betonları atarken asla işlerini yarım bırakmazlar harçları gecede olsa bitirip ve yarım saat mesaiye bir saat ücret verdiklerini belirtti. Performansa göre ücret aldıklarını iyi çalışanların haklarını mutlaka aldıklarını belirtti. Almanlarla birlikte çalışan Türk Mühendislerin de fabrikaların yapımında görev aldığını belirten Nazif Timur, Sırrı Bey (İstanbul'lu) ile de çalıştığını, Sırrı Bey'in daha sonra Ankara'da Askeri Hastaneleri de yaptırdığını belirtti.¹⁵⁷

Bu dönemde Alman teknolojisiyle Askeri fabrikalarda yapılan yeniliklerin Alman silah sanayinin ürünü silahların ülkeyi istila ettiğine dair iddialar ortaya atılmıştır.¹⁵⁸

g) Top Fabrikası

Ordunun yeni usul ve yöntemlere göre ağır silah ihtiyacını (Dağ ve sahra topları ile obüsler, uçaksavar topu, ağır sahra obüsü) karşılamak üzere 1937 yılının Şubat ayında iki Alman firması tarafından kurulmaya başlanarak 1939 yılı sonlarına doğru yapımı tamamlandı. Projede toplara uygun tekerlek saraciyeye ve optik aksam temin yeri ise Ankara Silah ve Marangoz Fabrikaları olarak düşünülmüştü.

Fabrikanın işletmeye alınması için yapılan anlaşma çerçevesinde eğitim amacıyla mühendis ve işçiler Almanya'ya gönderilmişlerse de ikinci Dünya Savaşı'nın çıkması üzerine, kafiyeleler yurda dönmek zorunda kaldılar. Ayrıca Almanya'dan top üretimine geçilebilmesi bakımından gerekli mühendis ve uzmanlar da gelemedikleri

¹⁵⁶ Birol Çetin, age, s. 128.

¹⁵⁷ 1920 Yozgat Boğazlıyan doğumlu. Şuanda Kayseri'de yaşamaktadır.

¹⁵⁸ İlber Ortaylı, **Osmanlı İmparatorluğunda Alman Nüfusu**, Kaynak Yayınları, İstanbul 1983, s. 83.

gibi, fabrikanın kuruluş aşamasında görevli mühendis ve monitörler de ülkelerine dönmüşlerdi.

Böylece, fabrika çok sıkıntılı bir dönemde, personeline doğru dürüst eğitim programı dahi uygulamadan 1940 yılı başlarında işletmeye açıldı.

1940 – 1950 yılları arasında top fabrikası'nda bugünkü anlamda fabrikanın kuruluşuyla güdülen amaçlar yönünde bir üretime geçilemedi. Savaş yıllarının getirdiği olumsuz durumlar, personelin eğitiminin yeterli olmaması, Çelik Fabrikasının kapasitesinden dolayı malzeme yönünden kısıtlı kalması gibi iç ve dış faktörler, büyük tip topların üretimini engelledi. Buna karşın bu dönemde, 355 adet çeşitli tanksavar topu, ayrıca dağ ve sahra topları yapıldı. 1948 yılında Amerikan resimlerine göre 81 milimetrelik havan topu üretimine geçildi. Aynı yıl başlayan Amerikan yardımı ile de fabrikaya top siparişi verilmeye başlandı. Sadece onarım işleri ve havan topu yapılmasıyla yetinildi.¹⁵⁹

h) Tüfek Fabrikası (II Numaralı Tüfek İşletmesi)

Ankara Silah Fabrikasının tüfek işletmesinin günde 100 tüfek üretebilecek bir kapasiteye çıkarılması amacıyla yeni bazı tezgâhların eski modellerden oluşu gibi bazı nedenlerle, Kırıkkale'de yeni bir tesis oluşturulması yoluna gidildi. Yapımına 1935 yılında başlanan fabrika binası 22 Ekim 1936 yılında tamamlandı “Fritz Werner” firmasından alınan ve daha önce Ankara için düşünülen 334 tezgâhın fabrikaya montajları tamamlandıktan sonra 1939 yılında üretime geçildi. İşletme de piyade tüfeğine ait tetik, düzen ve mekanizma grubu parçaları yapıldıktan sonra Ankara'ya silah fabrikasına gönderiliyor, burada namlu ve kundaklara montaj işlemi sonucu elde olunan tüfekler orduya teslim ediliyordu. Kırıkkale işletmesi bu şekil çalışmayı 1946 yılı başına kadar sürdürdü. 1945 – 1950 yılları arasında ise Almanya patentli “Walther” tipi tabancanın ve 12 – 16 kalibre av çiftelerinin etüt çalışmaları yapılarak üretime başlandı.

Milli zaferi müteakip tophanedeki tüfek tezgahlarının kısmı küllisi Ankara'ya getirilmiş ve kısmen fabrikaya monte edilerek tamirhanenin kudreti artırılmış ve bu suretle tüfek ve makineli tüfek tamiratına başlanmıştır. 35 senelik bir hayata malik olan

¹⁵⁹ **Askeri Fabrikalar Tarihçesi**, s. 104–105.

ve dört beş muharebe geçirmiş ve tamamen köhneleşmiş 7,65 mavzer tüfeklerinin 7,9 çapına tahvili düşünülmektedir. Avrupa fabrikaları bunu yapmak için fazla para istedikleri gibi silahların da Avrupa'ya kendi fabrikalarına gönderilmesini istiyorlardı. Genelkurmay ise silahların memleket haricine çıkarılmasına haklı olarak muvafakat vermiyordu. O sırada askeri fabrikalarda bulunan Spetsler ve Kihental isimlerindeki Alman mühendisler bu işin memleketimizde yapılabilmesi için üç dört milyon liralık bir tüfek fabrikasının kurulmasını ve bu iş için birçok Alman mühendis ve ustalarının ülkemize getirilmesini söylüyorlardı. Bu tüfek tahvili için 1930 senesinde Alman Vezemann isimindeki uzman raporunda aynen; “ 7,65 çapından 7,90 milimetre çapına tahvil olunacak atmış bin küsur eski tüfeğin tüfek fabrikasındaki bu günkü elemanlar ve tezgâhlar vasıtası ile tahvili mümkün olunamaz. Tahvilat yeni nişangâhlar dâhili hesap edildiği halde otuz beş kırk liraya mal olur. Lüzumundan fazla ince ve Avrupa'da mutadı olan hadlerden dar olarak kabul edilen toleransların mevcut ve kısmen yıpranmış tezgâhlarla temini mümkün değildir. Bu tüfeklerin bu günkü ahval ve şerait tahtında ancak beş altı senede tahvili mümkün olabilir. Ancak bu işin bir mütehassıs ecnebi firmasına verilmesi daha ucuz tahvilini mümkün kılar. Bu ecnebi firma bütün tezgâhları ve ustabaşlarını beraber getirmelidir. Ustalar vasıtasıyla da fabrikalarında çalışacak amelelerin işleri iyi öğrenmesi temin edilmelidir. Böyle bir firma ile yapılacak mukavelede esas aksamı ile montajının Türkiye'de yapılması ve Türk amele kullanılması şart ittihaz olunursa modern vasıtalarla ve hususi şirket ve teşkilat ile bu iş iki senede ikmal edilir. Amele yevmiyeleri ve memur maaşlarının bir kısmı memleket parası ile verilmelidir. İşte bu suretle ikinci bir tüfek fabrikasının temeli kurulmuş olur. Fakat bu tüfeklerin tahvili işi mutlaka şimdiki hükümet tüfek fabrikasında icra edilmek istenilirse şimdiki binalar, işletme elemanları ve tezgâhları gayri kâfidir. Bunun için elli altı – elli yedi bin metrekare üzerinde muhtelif binalar ve iki yüz elli – üç yüz bin liralık tezgâh tedariki hâsıl olacaktır ki bunlar bir fabrikayı işletebilsinler. Tüfek Fabrikasının Ankara'da tevsiî veya Kayseri'de yeni bir tüfek tamirhanesi düşünülüyorsa bu tahvilat işi içerisinde raporumun umumi teklifler kısmında teşkilat, iktisat ve fenni şeyler için yazdığım hususların dikkate alınması kâfidir... “ demiştir.¹⁶⁰

¹⁶⁰ **Kurumun tarihçesi, MKE haberleri gazetesi**, S. 338, Ankara 02.02.1972

Buna rağmen 1938 senesinde askeri fabrikalara yalnız Türk elemanları ve mevcut vesait ile bu işe el koydu ve bir tek yabancının yardımına ihtiyaç duymadan genelkurmayın arzusunu tahakkuk ettirmeye başladı. İmal kudretini artırmak için de bütçenin müsaadesi nispetinde eldeki vesait ve iş bu tahvil işinin başarılması için tophane fabrikalarından sökülüp getirilerek henüz monte edilmemiş bulunan yüzlerce hurda tüfek tezgâhının tamir ve tahvillerine ve umum müdürlüğünün diğer müessesatından nakil edilen bazı tezgâhlarda yeni yapılan binalara monte edilmeye başlandı. Faaliyetle devam eden bu hazırlıklar neticesinde 1933 senesi nihayetine kadar beş yüz kadar tezgâh mükemmelen tamir ve ıslah olunarak yeni bir hale konulmuştu. 1938 senesinde tüfek tahvili için muktezi hazırlıklar yapılmakta ve tezgâhlar tamir edilmekte olmasına ve tüfek, makineli tüfek tamiratının devam etmesine rağmen tecrübelik olarak bin adet tüfek tahvil edilmiş ve talebi karşılamaya muvafık olunmuştur.

1933 yılında on bin, 1934 yılında otuz bin, 1935 yılında yirmi iki bin; toplamda atmış iki bin adet tüfek tahvil ve teslim edilmiş uzman ecnebi bunların her birinin otuz beş–kırk liraya mal edileceğini belirtmiştir. Buna rağmen namlu, kundak, kâmil en yeni ve modern nişangâhlarla teçhiz edilmek şartı ile ve bir tek ecnebinin yardımına ihtiyaç duymaksızın Türk subay mühendis ve ustaları ile beher tüfek on sekiz buçuk liraya mal edilmiştir. 1940 yılına kadar kara, deniz ve hava orduları ile jandarmaya yüz elli bin tüfek tahvil ve teslim edilmiştir. Bu suretle kudreti harbiye itibarı ile tamamen yeni bir silah halinde tüfeğe sahip olunmuş ve orduda piyade cephanesinin tevhide gibi en mühim bir mesele de hallolunmuştur. Bu tüfekler için muktezi kasaturalarda tahvil ve kısmen yeni imal edilmek sureti ile kasaturalarda birleştirilmiştir. 1934 tevzii projesi mucibince yevmiye yüz adet tüfek işletmesinin muhtelif operasyon tezgâhlarına ilaveten mübayaasına lüzum görülen ve 13.04.1935 tarihli mukavele ile Kırıkkale’de inşa edilen ve II numaralı tüfek işletmesi namı verilen yeni fabrikaya Almanya’dan üçyüzotuzdört adet tezgâh getirilmiştir. Ankara’daki I ve Kırıkkale’deki II numaralı tüfek işletmeleri, askeri fabrikaların tüfek fabrikalarının temelini teşkil etmektedir. Kırıkkale’deki II numaralı tüfek işletmesinde yeni fabrika binaları inşa edildikçe Ankara’daki I numaralı işletme de Kırıkkale’ye naklolunarak tüfek imalatı bir yerde yapılacak ve bu suretle tüfek fabrikası bir arada toplanmış olacaktır.¹⁶¹ Yukarıda yapılan açıklamalardan

¹⁶¹ **Askeri Fabrikalar Tarihçesi**, s. 109

anlaşılacağı gibi milletlerin kendilerinden başka dostu yoktur. Türkiye’de ordumuzun elindeki tüfek yapılamayacağı beyan edildiği halde, hem Türk işçisinin el emeği, alın teri Alman’ların istediği fiyatın yarısından aşağı yapılması milletlerin dostluğunda sadece kendi milletinin menfaatlerinin ön planda tutulduğunun delilidir.

i) Dişli Fabrikası

Kuruluşu Askeri Fabrikalara örnek bir tank üretimi için yapılan araştırmalardan kaynaklanır. 1936 yılında tecrübe mahiyetinde bir tank üretildikten sonra; mevcut sistem içerisinde tank motoru ve dişlilerinin yapılamayacağı anlaşıldığından bir dişli fabrikası kurulması gündeme geldi. Proje geniş tutularak yalnızca tank için değil, her türlü motorlu araç bakımından dişli üretilmesi kararlaştırıldı. Bu şekilde gerekli tezgâhlar dışarıdan satın alınarak, yapımı 1938 yılında tamamlanan fabrikada bazı belirli dişlilerin üretilmesine başlandı.

j) Muhabere Tamirhanesi

Eskişehir’deki “Siemens” atölyesinden satın alınan bazı tezgâhlarla ordunun muhabere araçlarının onarımıyla pil ihtiyacının karşılanması için Kuvvet Merkezi’nin tamirhanesinde kuruldu. 1939 yılından itibaren ordunun telefon, telsiz, motor, dinamo bobinleri gibi işlerinin onarımı üzerinde çalışıldı.¹⁶²

Görülüyor ki Milli Mücadele’den sonra imzalanan Lozan Barış Antlaşmasını müteakip Cumhuriyet Hükümetince askeri teçhizatın memleket dâhilinde karşılanabilmesi için bilhassa Ankara ve çevresinde Kırıkkale civarında kurulduğuna tanık oluyoruz..

Kırıkkale fabrikalarının mühimmat imalı dışında imalatlarını şöyle sıralayabiliriz.

1. Çeşitli ve yüksek vasıflı çelik imgotlar, çubuklar, profiller, soğuk ve parlak çekilmiş malzeme
2. Elektrolitik katot bakır, bakır takozlar, levhalar, saclar, şeritler, çubuklar, profiller, borular, teller ve kablolar

¹⁶² **Askeri Fabrikalar Tarihçesi**, s. 110.

3. Pirinç takozlar, levhalar, saclar, şeritler, çubuklar, profiller, borular, teller ve kablolar
4. Özel alaşımli bronzlar
5. On bin kilogram ağırlığında olan çeşitli demirhane mamulleri, parçaları, değirmen bilyeleri, değirmen plakaları ve silpepler
6. Her nevi dinamit, fitil, kapsül, havai fişekler
7. Her nevi av malzemesi, av barutları, saçmaları, av kovanları, av kapsülleri ve av fişekleri
8. Her nevi kontraplaklar, doğramalar, hususi ambalaj sandıkları
9. Çeşitli ve hususi kesici takımlar, sıcak ve soğuk iş kalıpları
10. Çeşitli zirai mücadele aletleri ve tozlayıcıları
11. Çeşitli maden ocakları techizatı, vagonetler, maden direkleri ve matroperoçiratörler.
12. Av tüfekleri ve tabancalar
13. Çeşitli komple makineler (mensucat makineleri, çay makineleri)
14. Çeşitli makine aksamı (ziraat makineleri aksamı, dişliler, komple dişli kutuları)¹⁶³

Makine Kimya Kurumu yukarıda sıraladığımız mamüllerin imali ile beraber, yurdun değişik ihtiyaçlarını karşılayacak şekilde tesislerin kurulmasını hedef alarak, Yukarıdaki mamül çeşitlerine ilaveten, 1965 yılı itibarı ile aşağıda sıraladığımız memleket, ihtiyaçlarını karşılayacak güce sahip olmuştur.

1. Memleket ihtiyacına tam olarak cevap verecek çeşitli çelik çubuklar
2. Atölye tezgâhları (torna, freze, planya, matkap ve her nevi presler)
3. Çeşitli el aletleri, eğerler, anahtarlar, pensler, çekiçler, kazmalar, kürekler vb.
4. Çeşitli sayaçlar (elektrik sayaçları)

¹⁶³ MKE haberleri gazetesi, Ankara 25.12.1970

5. Şehir içi ve şehirlerarası otobüsler
6. Elektrik motorları ve elektrik teçhizatı
7. Alüminyum yarı mamülleri (levhalar, profiller, borular, teller, ince saclar ve şeritler)¹⁶⁴

m) Makine Kimya Endüstrisi Kurumu (MKE)Dönemi

Askerî Fabrikalar aracılığıyla varlığını sürdüren silah sanayi 1940'lı yıllarda durma noktasına gelmişti. Gerçi teşkilatın, Kurtuluş Savaşı'nın harcındaki payının yanı sıra, 1923'den başlayarak her alanda büyük dönüşümlerinin sergilendiği yıllarda, Türkiye'nin ekonomik düzenine, ulusal sanayiye yaptığı kurumsal katkısı, sağladığı fayda önemli bir düzeydeydi. Bununla birlikte günün şartları fabrikaların yeniden ele alınması ve sektörel bazda yeniden değerlendirilmesini gerektiriyordu. Gerek Askerî Fabrikalar Genel Müdürlüğü üretimlerinin ve yönetim şekillerinin karakterlerinden, gerekse ülkenin o yıllardaki genel ekonomik durumundan, özellikle kırklı yılların sıkıntılılarından kaynaklanan nedenlerle güç şartlar altında 1950 yılına kadar gelinmişti. 1939 – 1945 yılları arasında dünyayı sarsan büyük savaşın dışında kalma başarısını gösteren Türkiye, bu süre içerisinde kendi kaynaklarıyla yetinmişti. Teknoloji transferi yapılamıyor, proje üretilemiyordu. Çok fabrikada üretim yapılamıyor ya da arzu edilen düzeyde faal olunamıyordu. Savaş başladığında, fabrikalarda çalışan yabancı personel ülkelerine dönmüşlerdi. Savaş sonrası durum da farklı değildi. Sanayi toplumlarından benzer alanlardaki gelişmeler düşünüldüğünde,

Askerî Fabrikalar, çoğu yerde terkedilmiş bir teknoloji ile karşımıza çıkıyorlardı. Sermayeleri de yetersizdi. 1947 yılında başka gelişmelerde görüldü. Mayıs'ın 22.günü Türkiye'ye yapılacak askerî yardımı görüşmek üzere General Oliver'in başkanlığında Amerika'dan Askerî bir heyet Ankara'ya geldi. Bunu diğer ziyaretler izledi. Türk heyetleri de Amerika'ya gittiler. Bu gelip gitmeler sonunda, Amerikan askerî yardımı başladı. Ordunun silah donanımının bu şekilde sağlanması, Askerî Fabrikaları olumsuz bir şekilde etkiledi. Bu durum 1950'li yıllar boyunca da sürüp gidecekti. İşte bütün bu faktörler sonucunda Askerî Fabrikaları faal hale getirmek ve nitelikli ürün veren, hem sivil, hem de askeri sektöre hitap edecek bir yapıya kavuşturmak amacıyla zamanın

¹⁶⁴ MKE haberleri gazetesi, Ankara 25.12.1970

hükümetince bir yasa hazırlandı. Hedef Askerî Fabrikaların bir Kamu İktisadî Kuruluşu olarak yeniden organize edilmesiydi. Yeni kuruluşun Türkiye Büyük Millet Meclisi komisyon tasarılarında, parlamento görüşmelerinde “adı” çerçevesinde değişik önerilerde bulunulduğunu görüyoruz. Önce “Askerî Fabrikalar İşletme Kurulu” deniliyordu. Hükümet tasarısında bunun yerini “Çelik ve Kimya Endüstrisi” almıştı. Nihayet Ekonomi Komisyonu “Makine ve Kimya Endüstrisi Kurumu” adını öneriyordu. Meclis görüşmelerinde ise Kurumun mahiyeti, devlet içerisinde konumu, bağlantıları, vb. konular üzerinde uzun uzun durulmuştu. Görüşmeler sonucu 5591 sayılı “Makine ve Kimya Endüstrisi Kurumu Kanunu” Resmî Gazetenin 15 Mart 1950 gün ve 7457 sayılı nüshasında yayınlanarak yürürlüğe girdi. ¹⁶⁵

¹⁶⁵ Turan TANYER, agd. S.67

SONUÇ

Bir ordunun kıymeti yalnız talim terbiye ve manevi kuvveti ile ölçülmez. Onun harpte düşmana yapacağı savaşın büyüklüğü, o ordunun teçhizat ve harp malzemesine de bağlıdır.

Gerek I. Cihan Harbi'nde, gerekse İstiklal Harbi'nde mühimmat ve teçhizat harbin sonuna kadar kâfi gelmediği için ortaya çıkacak ihtiyacı memleket dâhilindeki fabrikalardan tedarik etme ihtiyacı ortaya çıkmıştır. Harpte elbette en önemli olgulardan biride zaman olgusudur. Vaktinde yetişmeyen ya da cepheye ulaşımında zorluk çekilen cephanenin kıymeti yoktur. Silah fabrikalarının kurulması düşünülen bölgenin Batı Cephesine yakınlığı ve üretilen silah ve cephanenin vaktinde cepheye ulaştırılabilecek olan dekovil hattının Yahşihan'a kadar ulaşmış olması Kırıkkale'nin ortaya çıkmasında çok önemli bir yer tutar.

Askeri sanayi, Cumhuriyet öncesinde kâmilen İstanbul ağırlıklıydı. İstanbul'un işgaliyle birlikte İstanbul'dan kaçırılan silah ve mühimmat'la birlikte Anadolu'ya geçen ustalar bu sanayinin ağırlığını Anadolu'da hissettirmeye başladılar.

Cumhuriyet'in ilanından sonra Ankara'da Askeri Fabrikalar Umum Müdürlüğü kurulur. 1923 – 1950 yılları arasında, nüvesini Milli Mücadele yıllarının kimi tamir hanelerinin, oluşturduğu yeni teşkilat, Ankara ve Kırıkkale fabrikalarıyla bir sanayi zincirinin örüldüğü, İstanbul kuruluşlarının yavaş yavaş tasfiye edildiği bir süreci yaşar.

Tabi ki araştırma konumuz “Kırıkkale'nin Kuruluşunda Silah Sanayinin Rolü” olduğu için burada Askeri Fabrikaların “Cumhuriyet Şehri” olarak bilinen Kırıkkale'nin kuruluşundaki rolü üzerinde durmak gerekir. 1925 yılı öncesinde Askeri fabrikaların kurulduğu yer olan Kaletepe civarı ve Kırık Köyü ile Yuva, Ahılı köyleri arasında kalan araziler Ankara'ya bağlı Keskin kazasına bağlı bir köylerdi. Askeri Fabrikalar Umum Müdürlüğünün Asım Paşa riyasetindeki heyetin kabulü ve başta Kırık Köyü Muhtarı Hüseyin Kahya'nın ileri görüşlü tavrı neticesinde Askeri Fabrikaların bu yörede kurulmasına karar verilmiş ve bu topraklar kısa sürede silah sanayinin merkezi olmuştur. Tabi ki burada Askeri Fabrikaların kurulması sadece Hüseyin Kâhya'nın isteğiyle değil bölge halkının Milli Mücadele boyunca ordumuza vermiş olduğu maddi ve manevi destekte önemli rol oynamıştır. Keza bölge halkı Atatürk'ün Sivas

Kongresi'nden sonra Ankara'ya geçişin de sağladığı kolaylık, Ankara Valisi Muhittin Paşa'nın Milli Mücadele aleyhine yaptığı faaliyetlerden dolayı yakalanarak cezalandırılmasında etkili olmaları da önem arz etmektedir. Yine başta Keskin halkının Mondros Ateşkes Antlaşmasından sonra ülkemizde gerçekleşen işgalleri protesto etmeleri, İstiklal Harbi'nin sıkıntılı günlerinde maddi yardımlarda bulunmaları da fabrikaların burada kurulmasında etken olan amillerin başında gelmektedir.

Bilindiği gibi I. Dünya Savaşının patlak vermesiyle çalışmalarına ara verilen tren yolu Ankara'dan Yahşihan'a kadar uzanmış daha ileriye varamamıştır. Dolayısıyla Yahşihan Milli Mücadele yıllarında silah ve cephanenin Anadolu'nun çeşitli yerlerindeki depolardan taşındığı burandan da önce Ankara sonra da Polatlı'ya ulaştığı bir merkezin adı olmuştur. Anadolu'nun çeşitli yerlerindeki depolardaki silah ve cephaneyi ve daha da önemlisi Keskin'de kurulan "Keskin Fişek İmalathanesi"nde imal edilen fişekleri gerek kağnılarla gerek sırtlarında Yahşihan'a taşıyan bölge halkı Cumhuriyet'in ilanından sonra Askeri Fabrikalar burada kurularak ödüllendirilmiştir.

Kırıkkale'nin Kızılırmak kıyısında bulunması fabrikalar için gerekli olacak enerji açısından önem arz etmeside askeri fabrikaların burada kurulmasında önemli yer tutar.

Askeri Fabrikaların Kırıkkale'de kurulması sayesinde bu "sıtma yuvası" Anadolu nahiyesi bugünkü şirin ve modern şehir çehresine kavuşmuştur. Günümüzde dahi, birçok işçi memur ve mühendisi içlerinde barındıran lojmanlar ilk kurulan garnizonun yadigârı olarak yerli halka örnek olmuşlar ve onların yaşayışlarına tesir ederek kasabanın sosyal reformunda hissedar bulunmuşlardır. Böylece Kırıkkale aynı zamanla bir işçi şehri haline gelmiştir. Yeni kurulacak fabrikaları işletecek teknik personelin yetiştirilmesi de cömert bir zihniyetle programlandırılarak çeşitli ihtisas kollarında lüzumlu olacak elemanlar yabancı memleketlerdeki en iyi fabrika, okul ve üniversitelere gönderilmişlerdir.

Bilindiği gibi Kırıkkale, çağın teknik ilerlemelerine paralel olarak endüstri alanında her gün biraz daha gelişen bir sanayi şehridir. Bununla beraber şehirlerarası yolların kavşak noktasında bulunmasının sağladığı kolaylık ile yine bu yollar sayesinde canlı ticareti ile mahalli pazar durumuna gelmiştir. Bu iki faaliyet şekli, şehrin günden güne büyümesinin başlıca sebepleri olmuştur.

1925 yılında Top ve Mühimmat Fabrikasının temellerinin atılması, Kırıkkale'nin şehrinin kurulmasının çekirdeğini oluşturur. Aynı kuruma bağlı fabrika sayısı arttıkça personel ve işçi sayısında artar. Yeni gelen işçilerin konutları ve halka halka mahalleler çevreye yayılır. Demiryolu fabrikalarla yerleşim bölgesi arasında sınır oluşturur. İlk aşamada, fabrikaların teknik ve idare personeli için yapılan sosyal tesisler ve az sayıda lojman hemen tren istasyonu civarında yapılır. Fazla konut yoktur. Çünkü çalışanlar, yani işçiler askerdir ve kışlada kalırlar. Sonraları sivil işçilerin işe alınmasıyla konut bölgeleri genişlemiş burası kentin merkezi olmuştur. İstasyon Mahallesi adını almıştır. Sanayi kesimine ait sosyal tesis ve işletmelerde aynı yerde genişleyerek Fabrikalar Mahallesi adını almıştır.

1931 – 1941 yılları dönemi Kırıkkale'nin gelişmesinde ikinci aşamayı oluşturur. Hizmete açılan fabrika sayısı hızla çoğalmış, buna bağlı olarak da işçi ihtiyacı artmıştır. Bu dönem şehre rast gele bir yerleşmenin başladığı dönemdir. Bu dönemde altı mahalle daha oluşmuştur. Ovacık, Yenidoğan, Hüseyin Kâhya, Tepebaşı, Gürler ve Kurtuluş mahalleleri, devlet daireleri ve okulların bir bölümünün kurulma ve açılması bu dönemdedir.

BİBLİYOGRAFYA

A - KİTAPLAR

- ADIVAR, **Halide Edip, Türk'ün Ateşle İmtihanı**, Kurtuluş Matbaası, İstanbul 1962
- Askeri Fabrikalar Tarihçesi**, Askeri Fabrikalar Basımevi, Ankara 1940
- ATALAY, Beşir, **Sanayileşme ve Sosyal Değişme**, (Kırıkkale Araştırması), DPT Yayını, No:377, 2. Baskı, Ankara 1989
- ATATÜRK, Mustafa Kemal, **Nutuk**, C.2, 1. Baskı, MEB Basımevi, İstanbul 1982
- AYDEMİR, Şevket Süreyya, **Tek Adam**, C.2, Remzi Kitabevi, İstanbul 0989
- BAYKAL, Bekir Sıtkı, **Heyyet-i Temsiliye Kararları**, TTK Yay. Ankara 1974
- ÇADIRCI, Musa, **Tanzimat Döneminde Orta Anadolu Kentlerinin Sosyal ve Ekonomik Yapıları**, TTK Yay. Ankara 1992
- ÇETİN, Birol, **Osmanlı İmparatorluğu'nda Barut (1700-1900)**, Kültür Bakanlığı Yay., Ankara 2001
- DAĞTEKİN, Hüseyin, **İstiklal Savaşı'nda Anadolu'ya Kaçırılan Mühimmat ve Askeri Eşya Hakkında Tanzim Edilmiş Vesikalar**, S.1/16, İstanbul 1955
- DANIŞMEND, İ. Hakkı, **İzahlı Osmanlı Tarihi Kronolojisi**, C.1, Türkiye Yayınevi, İstanbul 1974
- DÖKEN, Musa Kamil, **Adanmış Çınar**, Gökçe Ofset, Ankara 2005
- ERALP, Nejat, **Tarih Boyunca Türk Toplumunda Silah Kavramı ve Osmanlı İmparatorluğu'nda Kullanılan Silahlar**, TTK Yay., Ankara 1993
- Evliya Çelebi **Seyyahatnamesi**, C.1-2, Üçdal Neşriyat, İstanbul 1986

-GÜNDÜZ, Tufan, **Anadolu’da Türkmen Aşiretleri “ Bozulus Türkmenleri”**

(1540 -1640), Bilge Yay., Ankara 1997

-HALAÇOĞLU, Yusuf, **XVIII. Yüzyılda Osmanlı İmparatorluğu’nun İskan**

Siyaseti ve Aşiretlerin Yerleřtirilmesi, TTK Yay. Ankara 1988

-HAMMER, **Büyük Osmanlı Tarihi**, C.1, Üçdal Neşriyat, İstanbul 1992

-HİMMETOĞLU, Hüsnü, **Kurtuluş Savaşında İstanbul Yardımları**, C.1, Ülkü

Yayınevi, İstanbul 1975

-**İslam Ansiklopedisi**,C.25, “*Kırkkale Maddesi*” Diyanet Vakfı Yay., Ankara 2002

-KEAGAN, John, **Savaş Sanatı Tarihi**,(Çev. Füsün Doruker), Bilgi Yay., İstanbul1995

-**Makine Kimya Endüstrimiz**, MKE Kurumu Yay.,C.1, Ankara 1954

ORHONLU, Cengiz, **Osmanlı İmparatorluğu’nda Aşiretlerin İskanı**, Eren Yay.,

İstanbul 1987

ORTAYLI, İlber, **Osmanlı İmparatorluğu’nda Alman Nüfusu**, Kaynak Yay.,

İstanbul 1983

-ÖZ, Tahsin, **İstanbul’da Fatih Tophanesi**, Atatürk Konferansları II, TTK Yay.,

Ankara 1970

-PAKALINLAR, M. Zeki, **Osmanlı Tarih Deyimleri Sözlüğü**,C.2, MEB Yay.,

İstanbul 1983

-PEHLİVANLI, Mehmet, **Kırkkale**, I. Baskı, Ankara 1986

-REFİK, Ahmet, **Anadolu’da Türk Aşiretleri (966-1200)**, II. Baskı, Enderun Yay.,

İstanbul 1989

-RUNCİMAN, Stevan, **Kostantiniyye Düştü**, (Çev. Derin Türkömer), Milliyet Yay.,
İstanbul 1972

-SAKALLI, Bayram, **Ankara ve Çevresinde Milli Faaliyetler ve Teşkilatlanma**,
Kültür Bak. Yay., Ankara 1988

-----, **Cumhuriyet'in İlk Yıllarında Keskin Gazetesi**, Devran
Matbaacılık, Ankara 1999

-----, **Keskin** (Kitabı), Kırıkkale 1995

-----, **Kırıkkale'nin Tarihi Yerleri**, KATAM Yayını, No.1, Ankara 2001

-TANYU, Hikmet, **Ankara ve Çevresindeki Adak, ve Adak Yerleri**, Ankara
Üniversitesi İlahiyat Fakültesi Yay., Ankara 1967

-**Türk İstiklal Harbi**, C.II, Batı Cephesi, (4. Kısım), Gen. Kur. Bşk. Yay.,
Ankara 1974

-**Türk İstiklal Harbi**, C.VII, İdari Faaliyetler, Gen. Kur. Bşk. Yay., Ankara 1975

TÜRKAY, Cevdet, **Başbakanlık Arşiv Belgelerine Göre, Osmanlı Devleti'nde**
Oymak, Aşiret, ve Cemaatler, I. Basım, Tercüman Yay.,
İstanbul 1979

-UZUNÇARŞILI, İ. Hakkı, **Kapıkulu Ocakları**, C.I, TTK Yay., Ankara 1943

-----, **Kapıkulu Ocakları**, C.II, TTK Yay., Ankara 1944

-YÜCEL, Yaşar, **Anadolu Beylikleri Hakkında Araştırmalar**, C.1, TTK Yay.,
Ankara 1991

B- DERGİ VE GAZETELER

-AY, Eyyüp, “*Arkeolojik Araştırmalar Işığında Kırıkkale'nin Eskiçağ Kısa Bir Bakışı*”, **Kırıkkale Dergisi**, S.1, KİKTAV Yay., Kırıkkale 1995

- “Cumhuriyet Devrinde Askeri Fabrikalar”, **MKE Haberleri Gazetesi**, S. 325-327-, 338, Ankara 1970
- DELİGÖNÜL. Ethem, “*Milli Kurtuluş Savaşında İmalat-ı Harbiyeliler*”, **Makine Kimya Dergisi**, S. 25, Ankara 1989
- ERDOĞAN, Muzaffer, “*İstanbul Baruthaneleri*”, **İstanbul Enstitüsü Dergisi**, C.2, İstanbul 1956
- GÜLERSOY, Çelik, “*Son 400 Yılda Tophane Sementi*”, **Arkeoloji ve Sanat Tarihi Dergisi**, Sayı.16-17, İstanbul 1996
- Kırıkkale 99 İl Yıllığı**, Kırıkkale Valiliği Yay., Kırıkkale 1999
- Kırıkkale 2004 İl Yıllığı**, Çetin Ofset, Kırıkkale 2004
- KÖKSAL, Aydoğın, “*Kızılırmak’ın Doğusunda Üç İlçe Merkezi*”, **Türk Coğrafya Dergisi**, Sayı. 22-23, Ankara 1964
- ÖZTOPÇU, M, Ali, **Osmanlı Devleti’nde Barut Sanayi**, Askeri Tarih Bülteni, Sayı. 19, Gen. Kur. Bşk. Yay., Ankara 1985
- SAKALLI, Bayram, “*Keskin’de Sulu Mağara*”, **Kırıkkale Dergisi**, KİKTAV Yay., Sayı. 5, Kırıkkale 1998
- ŞEHİRLİOĞLU, Vedat, “*Ahmet Akar Usta’nın Anıları*”, **MKE Dergisi**, S.1, Ankara 1954
- TANYER, Turan, “*Tophane-i Amire’den, Makine Kimya Endüstrisi Kurumuna*, **Makine Kimya Dergisi**, Sayı. 100, Ankara 1995
- Yıllar Boyu Tarih, “*Ahmet Akyol Usta’nın Anıları*”, **Makine Kimya Dergisi**, Sayı.10, Ankara 1984

FOTOĞRAFLAR



1- Mühimmat Fabrikasının temel atma çalışmaları 1925



Kırıkkale'den görünüş 1928
(Resim 1-2, 99 İl Yıllığı'ndan alınmıştır.)



3-Miili Ordunun Fişek ihtiyacını temin maksadı ile Keskin’de kurulan Fişek imalathanesi ustalarından bir grup
1. Fabrika Müdür Binbaşı Seyfi Bey 2. Ustabaşı hasan Muslihiddin 3. Yzb. Pola Mehmet 4. İdare Amiri Yzb. Ethem Bey
5. Onbir oğlu Ahmet Efendi 6. Şube Şefi Şeref Bey 7. Esat 8. Ali Bey 9. Şükrü Dayı 10. ahmet Efendi 11. İnegöllü Recep
12. Sanayi Yzb. Cemal Bey 13. Binbaşı Tayyip Bey 14. İmla Şefi Arap Hasan 15. Faruk Kemal



4- Kırıkkale Garnizonu



5- Atatürk, Yahşihan civarında deveçilerle sohbet ederken Temmuz 1921.

(Resim 4-5, 99 İl Yıllığı'ndan alınmıştır.)

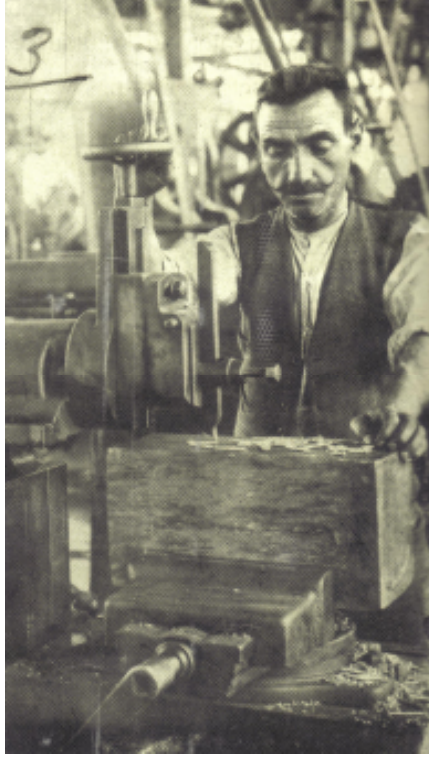


6- Kurtuluş savaşı Keskin Fişek imalathanesinin yapımı 1921



7- Keskin Fişek imalathanesinde hazırlanmış mermilerin cepheye nakli

(Resim 6-7 MKE Dergisi, S. 100 den alınmıştır)



8- Kurtuluş Savaşı esnasında
planya tezgahında çalışan bir işçi



9-Kurtuluş savaşı sırasında 7.62
cm.lik merminin 7.5 cm.lik topa
uydurulması için topa üzerinde
çalışan işçi

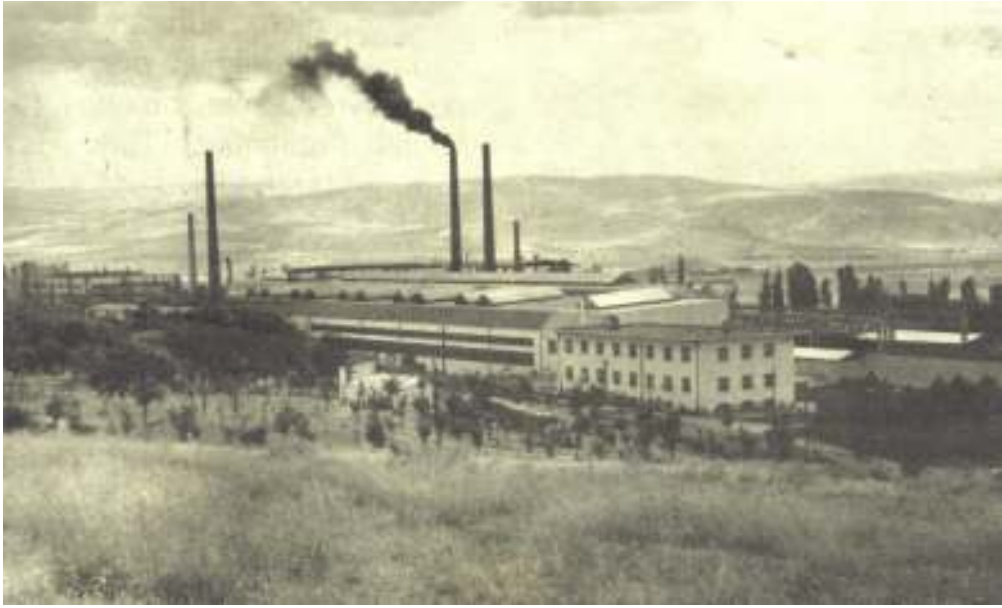
(Resim 8–9 MKE Dergisi, S.100 den alınmıştır.)

24-4-1936 Cuma günü kırıkale mermi
fabrikasını girdik. ordu müz için
çok yüksek bir miktarda hazır olan bu
fabrika çok değerli ellerde işletilmektedir.
gördüğümüz intizam ve mükemmelleş-
tirmenin dolaylı fabrikasının mükemmel,
mükemmel, mükemmel, mükemmel ve mükem-
mel olduğu in takdim ile takdir
ederiz.

O. Dinçer
Mardin Saymanı

m. m. v.
K. Özalp

10- Milli Müdafaa Vekili Orgeneral Kazım Özalp ile Mardin Saymanı (Milletvekili) O. Dinçer'in 24.04.1936 Cuma günü Kırıkale'de Mermi Fabrikasında yaptıkları inceleme gezisi sonrasında Fabrika şeref defterine yazdıkları gözlem ve tespitleri.



11- Kırıkale Fabrikalarından genel bir görünüş.

(Resim 10- 11, MKE Dergisi, S.100 den alınmıştır.)

DİZİN

A

Abaza vilayeti, 4
Abdurrahman Altuner, 19, 28, 53
Abdülaziz,, 8
Abdülmecit, 8
Acurlu, 32
Adapazarı, 16, 17
Afyon, 18, 43
Ahılı, 33, 39, 50, 66
Ahmet Akar,, 14
Ahmet Akyol,, 14
Ahmet Gürsoy, 14
Akdeniz, 7
Aksaray, 6
Akşehir, 6
Alaşehir, 6
Albay Asım Bey, 14
Ali Ağa deresi, 27
Alman Obüsü, 17
Alman teknolojisi, 58
Alman Uçak topu, 17
Almanya, 9, 10, 14, 26, 51, 53, 57, 58,
59, 61
Alp İlek,, 32
Alparslan, 31
Amerika, 9, 64
Anadolu Selçukluları, 30
Ankara, 2, 3, 5, 6, 7, 9, 11, 12, 13, 15,
16, 17, 18, 19, 20, 21, 22, 23, 24, 25,
26, 28, 30, 31, 32, 33, 34, 35, 36, 37,
39, 40, 41, 42, 43, 44, 45, 46, 47, 48,
52, 54, 56, 58, 59, 60, 61, 62, 63, 64,
66, 67, 69, 70, 71, 72
Ankara Silah Tamirhanesi, 16
Ankara Top Mühimmatıhanesi, 16
Apollon tapınağı, 4
Asakir-i Mensure-i Muhammediyye, 7
Asım Paşa, 19, 20, 36, 37, 66
askeri fabrikalar, 9, 10, 21, 24, 39, 51
Askerî Fabrikalar İşletme Kurulu, 65
Askeri Fabrikalar Taahhüt ve Muavenet
Sandığı, 22
Askeri Fabrikalar Umum müdürlüğü, 13
Askeri Fabrikalar Umum Müdürlüğü,
20, 25, 56, 66
Askerî Müze, 22

Askeri Sanayi mektebi, 22

Aşıkpaşazade, I
Atatürk, 3, 13, 35, 57, 66, 70, 76
Atlantik, 7
Atlas, 55
Atmeydanı, 6
Auer, 27
Avrupa, 6, 9, 23, 27, 60
Aya Aleksandra, 4
Ayaş, 40
Azatlı, 6

B

Babil, 3
Bağdat, 6, 30, 43
Bahşılı, 33
Bakırköy Barut Fabrikası, 23
Bala, 38
Balıseyh, 30, 31
Balkan Harbi, 11
Barek Dağı, 31
barut fabrikası, 51, 52
Baruthane, 6, 8, 58
Baruthane-i Amire, 6
Baruthaneler, 5, 9
Batı Anadolu, 31
batı cephesi, 45, 47
Bayram Sakallı, 6, 20, 28, 30, 31, 32,
33, 34, 39, 40, 43, 48
Behiç ve Fuat Makine Şirketi, 55
Berlin, 25, 54
Berlin Tasfiye Komisyonu, 25
Beyobası Köyü, 36
Biga, 6
Binbaşı Azmi Bey, 11
Birinci Dünya Savaşı, 9, 11, 21
Bizans, 2, 4, 30, 31
Boğazlıyan, 6, 58
Bozok, 31, 32
Bozulus, 32, 70
Budın, 6
Bursa, 3
Bünyan, 11

C

cebeci, I
Ceneviz kolonisi, 3
cephane, 13, 19, 20, 24, 39, 44, 46, 47,
52
Cerit, 32
Cihangir Camii, 4
Cisr-i Çaşnigir, 6, 48
cumhuriyet, 12
Çalılıöz, 50

Ç

Çanakkale Boğazı, 8
çark hane,, 8
çarkhane,, 16, 53
Çatal Söğüt, 29
Çelebi, 29
Çelik Döküm ve Haddehanesi, 57
Çelik ve Kimya Endüstrisi, 65
çelikhane, 10
Çepni, 32
Çeşnigir, 30, 48
Çırac Mektebi, 18
Çoraközü, 28, 33
Çoruhözü, 38
Çorum, 33, 35, 44, 45
Çullu Köyü, 49

D

Danişmendoğulları, 30
Darül'eytam Mektebi, 19
dekovil, 16, 19, 20, 43, 45, 46, 47, 48,
66
Delice, 28, 30
demir haddehanesi, 10
demirhane, 8, 14, 16, 26, 63
Demiryolları Genel Müdürlüğü, 43
demiryolu birliği, 43
Denek Keskin'i, 28
denizcilik işletmesi, 22
Develi, 6
dinamit, 24, 63
Dişli Fabrikası, 62
Divan-ı Hümayun, 2
Dizel santrali, 55
Doğu Cephesi, 18

dökümhane, 10, 14, 16, 22, 26

E

Edirne, 2, 3
Ekrem Akpay, 25
Ekrem Bey, 41
Elcezire, 44
Elmadağ, 24, 42, 43
Emakin ve inşaatı müdürlüğü, 21
Emin, M. Ali Rıza, 41
Erhard dağ,, 17
Erkan-ı Harp Binbaşısı Basri, 11
Ertuğrul Gazi, 31
Erzurum İş Ocağı, 18
Erzurum Silah Tamirhanesi, 18
Erzurum tamirhaneleri, 21
Eskiçağ, 29, 30, 71
Eskişehir, 6, 13, 15, 16, 17, 20, 39, 40,
41, 42, 45, 62
Eşkinçi Ocağı, 7
Eşkişehir, 43
Ethem Deligönül, 37, 38
Evliya Çelebi, 4, 33, 69
eyalet, 6
Eyüp Durukan, 13, 25, 57

F

Felah, 25
Fen Kurulu, 21
Fevzi (Çakmak) Paşa, 15
Fikret Karabudak, 25
Firdevsoğlu Kışlası, 18
Firuzaga'dan, 8
Fişek Fabrikası, 10, 19, 23, 26, 39
Fişekhane, 8
Fransa, 9
Fransız, 14, 24, 46, 47
Fritz Werner, 59
fülminat, 27

G

Galata, 3
Gaz Genel Komutanlığı, 27
Gazmaske Fabrikası, 27
Gelibolu, 6
Genel Kurmay Başkanlığı, 23

General Oliver, 64
Göksu, 5
güherçile, 5, 6, 9, 48, 49
Gümrü, 18
Gümüşsuyu, 8
Güneydoğu Anadolu, 50
Gürler, 68
Güzeltepe, 50

H

Hacı Bektaş, 20
Hacılar Kasabası, 29
Haçlı Seferleri, 32
Haliç, 3, 24
Hamdi Akif, 19
Harbendeli, 32
Harbiye Nezareti, 8, 10, 11
Hasan Fehmi, 11
Hasan Musluhiddin, 19
Hasan Osman KİRERİ, 54
Hasandede, 29
Hattuşaş, 28
Haydar Sultan, 31
Hazım, 41
Heyet-i temsiliye, 42
Hızır Seyyid, 31
Hipodrom, 26
Hitit, 28, 30
Hoca Ahmet Yesevi, 31
humbaracı, I
Hüseyin Avni Bey, 36
Hüseyin Kâhya, 35, 36, 37, 53, 66, 68
Hüseyin Tevfik Bey, 29

I

I. Kosova Savaşı, I
I. Murad, I
I. Sultan Selim, 5
I. ve II. İnönü Savaşları, 44, 45
II. Abdülhamit, 58
II. Beyazıt, 5
II. Mahmut, 7
II. Mehmed, I, 2, 3
III. Selim, 7, 8
Ilgın, 6

İ

İmalat-ı Harbiye, 9, 10, 11, 13, 14, 15, 19, 21, 40
İmalat-ı Harbiye-i Umumiye
Müdürlüğü, 10
İmla İşletmesi, 53
İmparatorluk, 24
İnebolu, 14
İnegöl, 6
İngiliz, 14, 18, 46, 54
inhisarı işletme, 24
İskender-i Rumi, 4
İsmail Hakkı UZUNÇARŞILI, I
İsmet İnönü, 40, 57
İstanbul, I, 2, 3, 4, 5, 6, 8, 9, 10, 11, 12, 13, 14, 16, 17, 18, 21, 22, 23, 24, 26, 30, 32, 35, 39, 40, 43, 44, 47, 52, 58, 66, 69, 70, 71, 72
İstihkâm Kaymakamı Şükrü Bey, 18
İstikbal Sandığı, 21
İstiklal Harbi, 13, 15, 37, 48, 67, 71
İsviçre, 26
iş ocağı, 18
İtalyan, 14
İzmir, 40

J

Jack Acıman, 49

K

Kafkas fırkası, 42
Kâğıthane, 6
Kaldırım köyü, 29
Kalecik, 33, 38, 40
Kaletepe, 29, 30, 33, 34, 36, 55, 66
kalhaneler, 6
Kalsruhe, 10
Kaman, 38
Kamu İktisadî Kuruluşu, 65
Kanunî Sultan Süleyman, 6
kapıkulu ocakları, I
Kapsül, 27
Kara- Araplu, 32
kara barut, 11, 23, 24
Kara Hisar, 6
Karaağaç tapa fabrikası, 9

Karahmetli, 56
Karadeniz Bölgesi, 50
Karakeçili, 6, 31
Karakol Cemiyeti, 13, 25
Karaman, 6
Karamanoğulları, 30
Karapınar, 6
Karesi, 6
Kars, 18
Kavak Ahmet, 14
Kayaş Kapsül Fabrikası ve Mermi
İmalathanesi, 27
Kayı, 31
Kayseri, 6, 11, 13, 17, 20, 35, 37, 41,
44, 48, 58, 60
Kayseri ve Konya Tamirhaneleri, 17
Kazım (Karabekir) Paşa, 18
Kazım Özalp, 57, 79
kereste kurutma fırını, 26
Keskin, 6, 13, 19, 20, 26, 28, 29, 30, 31,
32, 33, 34, 35, 36, 37, 38, 39, 40, 41,
42, 43, 48, 49, 50, 66, 67, 71, 72, 77
Keskin Çayı, 33, 39
Keskin Fişek İmalathanesi, 19, 20, 67
Keskin I, 43
Keskin içi, 33
Keskin ili, 32
Keskin kazası, 32
Keskin Sakini, 33
Keskin Sivrisi, 33
Keskin'li Rıza Bey, 42
kılıçhane, 8, 15
Kılıçlar köyü, 38
Kılıçlar Köyü'nün, 38
Kılıçözü, 28
Kırık, 28, 34, 35, 36, 39, 49, 66
Kırıkkal'a, 34
Kırıkkale, 6, 21, 22, 23, 25, 26, 28, 29,
30, 31, 32, 33, 34, 35, 36, 37, 38, 39,
40, 43, 49, 50, 51, 52, 53, 54, 57, 58,
59, 61, 62, 66, 67, 68, 69, 70, 71, 72,
74, 76, 79, 80, 87
Kırıkkale Garnizonu, 25
Kırıkkale Topçu Mühimmat Fabrikası,
52, 53
Kırıkköyü, 28, 30, 33, 35, 38, 50
Kırım Savaşı, 9
Kırşehir, 6, 33, 44, 45

Kızılırmak, 6, 11, 28, 30, 31, 32, 33, 35,
36, 37, 38, 39, 52, 56, 67, 72
Kihental, 60
kimyager, 10
Kolordu, 18, 42
Konya, 6, 13, 17, 18, 20
Konya menzil müfettişliği, 18
Köçekli, 32
Köprüköyü, 29
Krupp dağ, 17
Krupp Sahra, 17
Kulaksız, 38
Kuloğlu, 2
Kurmaya Albay Fethi, 46
Kurtuluş, 14, 16, 17, 18, 20, 22, 37, 40,
42, 64, 66, 68, 69, 70, 72, 77, 78
Kutalmış, 31
Kuvay-ı Milliye, 42
Kuvve-i Muharrike santrali, 52
kuvvet merkezi, 25
Kuvvet Merkezi, 51, 54, 55, 62
Küriginkale, 28
Kütahya, 15, 40, 41, 45

L

Landes Krona, 53
lokomotif, 43
Lozan Barış Antlaşması, 21

M

Makedonya, 4
Makine Kimya Endüstrisi Kurumu, 25,
51, 64
Makinist Yüzbaşı Hilmi, 19
Malazgirt zaferi, 30
Maliye Bakanlığı, 24
Maliye Nezareti, 21
Maliye Vekâleti, 24
Mamak, 27
Mansur, 32
Marangoz Fabrikası, 26
Martin, 10
mauser, 10, 26
Mauser, 10
Meclis Başkanlığı I. Kâtibi Fahri, 41
Meclis-i Heyetine, 8
Mehmet Nuri Bey, 37

menzil müfettişliği, 45
Menzil Nokta Komutanlığı, 44
Menzil teşkilatı, 44
Mermi İşletmesi, 53
Mevaddi infilakiye, 24
Mısır, 6
Mihalıççık, 40
milli mücadele, 24, 52, 66
Milli Mücadele, 27, 28
Milli Müdafaa Vekâleti, 35
Milli savunma Heyetine, 35
Mim... Mim, 13
Mir-i Miranlık, 7
MKE, 2, 15, 25, 37, 52, 54, 56, 60, 63,
64, 70, 72
Moğol, 30
Muaviye, 4
Muhabere Tamirhanesi, 62
Muhiddin Paşa, 42
Muslihittin, 2
Mustafa Asım (Berkman) Paşa, 25
Mustafa Kemal Paşa, 12, 13, 42, 48
Müdafâ-i Hukuk Cemiyeti, 48
Müdafâ-i Milliye Vekâleti, 21
mühimmat, 9, 12, 13, 16, 17, 18, 19, 20,
24, 33, 36, 47, 51, 62, 66
mühimmat fabrikası, 51
Mülazım-ı Evvel Halil Rifat, 16
Mümtaz Binbaşı Rıza, 18
Mümtaz Topçu Binbaşı Nedim Bey, 17
Mümtaz Topçu Kaymakam Şevki Bey,
18
Mümtaz, Topçu Kolağası Ethem, 11

N

Nal Fabrikası ve Barut Fabrikası, 57
Nazım Akçalı, 37, 38
Nazım Paşa, 11
Nazif Timur, 50, 58
Neşri Tarihi, I
Nevşehir, 6
Nielsen Winther, 53
Niğde, 6
Numan Ağa, 7

O

Oğuz, 31, 34

Oğuzhan, 34
Oğuzlar, 34
Okmeydanı, 5
ordu, 7, 12, 18, 27, 53
Orta Anadolu, 28, 31, 32, 34, 69
Orta Asya, 32
Ortadoğu, 50
Ortasöken köyü, 29
Osman Gazi, 31
Osman Zati (Koral) Paşa, 25
Osman Zati (KORAL) Paşa, 38
Osmanlı Devleti, I, 7, 31, 32, 34, 58, 71,
72
Osmanlı Hükümeti, 44
Osmanlılar, I, 30
Ovacık, 68

P

Pirinç Döküm Haddehanesi, 53
pirinç dökümhanesi, 10
Pirinç Fabrikası, 29, 51
Polatlı, 42, 43, 45, 46, 47, 67

R

Rakka, 32
Redif deposu, 19
Refet Paşa, 46
Rella, 55
Rıza Bey müfrezesi, 42
Rodman, 58
Romanos Diogenes, 31
rovelver, 24
Rumeli, 3, 11
Rusya, 20
Rüşş, 58

S

Sakarya, 15, 19, 20, 41, 43, 45, 46, 48
Samsun, 35, 44, 45
San'atkar Mektebi, 18
Sanayi Binbaşı Hüsrev, 16, 17
Sanayi mahalleleri, 50
sancak, 6
saraçhane, 8
Sarı Musalı, 29
Sarıca Paşa, 2

Sekban-ı Cedit, 7
Selanik, 6
Selçuklu, 30, 31
Seraskerlik, 8, 10
Seyr-i Sefain, 22
Seyyit Ahmet, 19
Sırrı Bey, 58
Sırrı Zeyrek, 25
sigorta sandığı, 50
silah, 87
Silah Fabrikası, 25
silah sanayi, 2, 7, 8, 64
silahhane, 14
Silahtarağa, 24, 27
Silahtarağa Av ve Roveller Fişekleri
Fabrikası, 24
Sivas, 6, 35, 42, 43, 66
Sivrihisar, 40
Spetsler, 60
Su İşletmeleri Müdürlüğü, 55
Sulakyurt, 30
Sultan Mehmet, 3
sulu mağara, 30
Sungurlu, 44

Ş

Şahî, I
Şehremini, 6
Şevket Süreyya Aydemir, 13, 14, 15
Şeyh Edebali, 31

T

Tacürlü, 32
Tahsin Öz, 3
Tapa İşletmesi, 53
Tavşan Ahmet, 14
Teavün ve Sigorta Sandığı, 22
Tekâlif-i Milliye Emirleri, 34
Tekâüt Sandığı, 50
Tepebaşı, 68
tımâr, 2
Timur, 30, 50, 58
Top dökümhanesi, 4
Top Fabrikası, 58
Top Otomotiv Müessesesi, 54
Top teşhir müzesi, 22
Top Tüfek Fabrikası, 51

topçu, I, 2, 8, 16, 17, 18, 19, 20, 27, 52,
53
Topçu Binbaşı Latif Bey, 17
Topçu ocağı, 2
Topçu Ocağı, I, 7
Topçubaşı, 2
tophane, 3, 14, 61
Tophane, 2, 3, 4, 7, 8, 9, 10, 12, 15, 22,
26, 54, 58, 72
Tophane Caddesi, 3
Tophane Müşiri, 8
Tophane Müşirliği, 7, 8, 9, 10
Tophane Nazırlığı, 10
Tophane-i Amire, 8
Tosbidik Ahmet, 14
Trabzon, 44
Trakya, 23
Tüfek Fabrikası (II Numaralı Tüfek
İşletmesi), 59
Tüfekhane, 8
tüfekhane,, 8
Türk ahalişi, 32
Türkiye Büyük Millet Meclisi, 41, 65
Türkiye Kızılay Derneği, 27
Türkmen boyları, 30
Türkmen Keskin'i, 33
Türkmenler,, 31, 34

U

Urban, 2, 3
Usta Bey),, 14
Usta İskender, 19

Ü

Üçok, 32

V

Vakai- Hayriye, 7
Veli Bey, 14, 15
Venezilos, 15
Vezemann, 60

W

Walther, 59
Winchester, 10

Y

Yabaltun, 32
Yahşihan, 16, 19, 20, 33, 35, 36, 37, 38,
39, 40, 43, 44, 45, 46, 47, 48, 49, 66,
67, 76
Yahşihan Menzil Komutanlığı, 44, 45
Yavuz, 25
Yeniçeri, 2, 7
Yeniçeri Ocağı, 7
Yenidoğan, 68
Yezit, 4
Yığılıtaş, 38

Yıldırım Beyazıt, I, 5
Yozgat, 30, 35, 43, 45, 58
Yunanistan, 40
Yuva, 33, 38, 39, 50, 66
Yüzbaşı Cemalettin, 17
Yüzbaşı Seyfi, 19

Z

Zafer, 41
Zat İşleri Müdürlüğü, 21
Zeytinburnu, 9, 11, 12, 22, 23, 26, 53,
54, 57

ÖZGEÇMİŞ

1974 Kastamonu'nun Dođanyurt İlçesinde doğdu. İlköğrenimini Dođanyurt'ta gördükten sonra, girdiđi Devlet Parasız Yatılı Sınavını kazanarak Ortaokulu ve liseyi Kastamonu Abdurrahmanpaşa Lisesi'nde okudu. 1993 yılında girdiđi Kırıkkale Üniversitesi Fen Edebiyat Fakültesi Tarih Bölümü'nden 1997 yılında mezun oldu. Mezuniyet sonrası güz döneminde bitirdiđi üniversiteye bađlı Sosyal Bilimler Enstitüsü'nde Cumhuriyet Tarihi Anabilim Dalı'nda Yüksek Lisansa başladı. Abdullah OĐUZ halen Kırıkkale Mustafa Necati İlköğretim Okulunda Sosyal Bilgiler dersi öğretmenliđi yapmaktadır.