

T. C.
KIRIKKALE ÜNİVERSİTESİ
SOSYAL BİLİMLER ENSTİTÜSÜ
İKTİSADİ VE İDARİ BİLİMLER ANABİLİM DALI
İKTİSAT ANABİLİM DALI

AFGANİSTANDAKİ MEVSİMSEL İŞSİZLİĞİN YOKSULLUK ÜZERİNE
ETKİSİ: KUZEY FARYAB VİLAYETİNİN MEYMENE ŞEHRİ GÜNEY
KIRSALINDAKİ KÖYLERDEN BULGULAR

YÜKSEK LİSANS TEZİ

Hazırlayan

Abdul Saboor AZIMY

Danışman

Prof. Dr. Mehmet DİKKAYA

Eylül 2019

KIRIKKALE

T. C.
KIRIKKALE ÜNİVERSİTESİ
SOSYAL BİLİMLER ENSTİTÜSÜ
İKTİSADİ VE İDARİ BİLİMLER ANABİLİM DALI
İKTİSAT ANABİLİM DALI

AFGANİSTANDAKİ MEVSİMSEL İŞSİZLİĞİN YOKSULLUK ÜZERİNE
ETKİSİ: KUZEY FARYAB VİLAYETİNİN MEYMENE ŞEHRİ GÜNEY
KIRSALINDAKİ KÖYLERDEN BULGULAR

YÜKSEK LİSANS TEZİ

Hazırlayan

Abdul Saboor AZIMY

Danışman

Prof. Dr. Mehmet DİKKAYA

Eylül 2019

KIRIKKALE

KABUL-ONAY

Prof. Dr. Mehmet DİKKAYA danışmanlığında **Abdul Saboor AZIMY** tarafından hazırlanan “**Afganistandaki Mevsimsel İşsizliğin Yoksulluk Üzerindeki Etkisi: Kuzey Faryab Vilayetinin Meymene Şehri Güney Kırsalındaki Köylerden Bulgular**” adlı bu çalışma jürimiz tarafından Kırıkkale Üniversitesi Sosyal Bilimler Enstitüsü, İktisat Ana Bilim dalında Yüksek Lisans tezi olarak kabul edilmiştir.



KİŞİSEL KABUL

Yüksek Lisans Tezi olarak sunduğum “**Afganistandaki Mevsimsel İşsizliğin Yoksulluk Üzerine Etkisi: Kuzey Faryab Vilayetinin Meymene Şehri Güney Kırsalındaki Köylerden Bulgular**” adlı çalışmanın, tarafımdan bilimsel ahlâk ve geleneklere aykırı düşecek bir yardıma başvurmaksızın yazıldığını ve faydalandığım eserlerin kaynakçada gösterilenlerden oluştuğunu, bunlara atıf yapılarak faydalanılmış olduğunu beyan ve kabul ederim.

.../.../2019

Abdul Saboor AZIMY

İmza

ÖNSÖZ

Bu çalışma, Afganistan'daki Mevsimsel işsizliğin yoksulluk üzerine etkisi: Kuzey Fariyab Vilayetinin Meymene Şehri Güney kırsalındaki köylerden bulguları açıklayabilmek amacıyla ortaya konulmuştur. Yüksek lisans tezi olarak hazırlanan bu çalışmanın konusu "Kuzey Fariyab Vilayetinin Meymene şehri güney kırsalındaki köylerden bulguları oluşturmaktadır.

Çalışma üç bölümden oluşmaktadır. Birinci bölümde işsizlik ve mevsimsellik fakirlik hakkında bilgileri açıklamaya çalıştık. Aslında işsizlik Afganistan'ın en büyük sorunlarından biridir. Bu işsizlik her geçen gün katlanarak büyümektedir. İşsizlik beraberinde büyük sorunları da beraberinde getirmektedir. Bu sorunlardan biri de Afganistan'ın sürekli dış ülkelere göç vermesidir.

Dünya yoksulluk sıralamasında Afganistan, Somaliden sonra sondan ikinci sırada yer almaktadır. Yoksulluktan dolayı ülkede insanların alması gereken hizmetler aksamaktadır. Yani insanlar temel ihtiyaçları olan, sağlık, su ,elektrik, ve eğitim gibi hizmetlerden mahrum olarak yaşamaktalar. Bu saydığımız hizmetler insanların en basit ve temel ihtiyaçlarıdır. Bunların yanı sıra Afganistan'ın asıl kanayan yarası terördür. Terörden dolayı ülkede huzur ortamı kalmamıştır. Huzur ortamı tesis edilmediği için yerli ve yabancı iş adamları Afganistan'a yatırım yapmamaktadırlar. Ülkenin ileri gelen zenginleri de paralarını dış ülkelere aktarmaktadırlar.

İkinci bölümde Afganistan'da yoksulluk, işsizlik ve mevsimsellik üzerine çalışmalar yapılmıştır. Afganistan'da kişi mevsimi diğer mevsimlere göre yoksulluk daha fazla olmaktadır.İnsanların yoksulluğu kişinin adeta zirve yapmaktadır. Refah ve yoksulluk oranı Afganistan'ın farklı bölgeleri arasında geniş ölçüde değişmektedir.Afghanistan'da olan bu yoksulluk bayanlar ve çocukları daha fazla etkilemektedir. Bazı bölgerde bayanların işgücüne katılımı hiç yok denecek kadar azdır.

Üçüncü bölümde ise Afganistandaki mevsimsel işsizliğin yoksulluk etkisi üzerine durduk. Kuzey Faryab vilayetinin Meymene Şehri güney kırsalındaki köylerden bulguları inceledik.Aslında tezime konulan Meymene şehrinin toprakları tarım için oldukça verimlidir. Bu bölgelerde yeteri kadar sulama ve elektrik hizmetleri olmadığı için verimli araziler değerlendirilememektedir. Bu incelemeler için

Afganistan’da bulunulmuş ve bu teze konu olan yerleşim yerlerinde konu ile alakalı vatandaşlarla bire bir görüşmeler yapılmıştır. Gözlemler sonucu oluşan düşünceler bu tezin oluşumuna büyük katkı yapmıştır.

Bu çalışma Kırıkkale Üniversitesi Sosyal Bilimler Enstitüsü İktisat Anabilim Dalı bünyesinde yapılan çalışmalar sonucu gerçekleştirilmiştir. Tezde ilgi, bilgi ve tecrübeleri ile şahsıma maddi ve manevi desteklerini esirgemeyen tez danışmanım Prof. Dr. Mehmet Dikkaya’ya sonsuz teşekkürlerimi sunarım.

Abdul Saboor AZIMY

KIRIKKALE-2019

ÖZET

Bu tez Afganistan'daki dönemsel işsizliğin fakirlik üzerine etkisi: Meymene şehrinin güney köylerinden bir örnek üzerinde üç bölümden oluşmaktadır.

Birinci bölüm işsizlik, fakirlik ve mevsimselliğin tanımı üzerinedir. Bu terimler genel olarak tanımlanmış ve aralarındaki bağ açıklanmıştır.

İkinci bölüm “işsizlik, mevsimsel işsizlik ve fakirlik” konularının Afganistan'daki istatistiksel verilerine odaklanmaktadır; kullanılan veriler önemli ve değerli kaynaklardan alınmıştır ve tüm sayılar ve tablolar Afganistan'ın son yıllardaki verilerine dayanmaktadır.

Üçüncü bölüm benim araştırma konum olan Afganistan'daki dönemsel işsizliğin fakirlik üzerine etkisi: Meymene şehrinin güney köylerinden bir örnek üzerine odaklanmaktadır. Birinci bölüm bölgenin coğrafi, ekonomik ve demografik yapısını açıklamakta ve ikinci bölüm bölgeden toplanan veriler ışığında araştırma konusunun analizini yapmaktadır.

Anahtar Kelimeler: Meymene, Faryab, Yoksulluk, Mevsimsellik, İşsizlik, İstihdam, Afganistan.

ABSTRACT

This thesis is about the effect of seasonal unemployment on poverty of Afghanistan: a sample from the southern villages of Maimana city, and it consists of three chapter.

The first chapter is about the definition of unemployment, poverty and seasonality. These terms are generally defined and the bond between them is explained.

The second chapter focuses on statistical data of Afghanistan on "unemployment, seasonal unemployment and poverty"; the used data are taken from important and valuable sources and all figures and tables are based on the recent years data of Afghanistan.

The third chapter focuses on my research topic; the effect of seasonal unemployment on poverty of Afghanistan: a sample from the southern villages of the Maimana city. The first part defines the geographical, economical and demographical structure of the region and the second part analyzes the research topic in the light of the data collected from the region.

Keywords: Maimana, Faryab, Poverty, Seasonality, Unemployment, Employment, Afghanistan

KISALTMALAR

Age.	Adı geen eser
Bk.	Bakınız
C	Cilt
ev.	eviren
S	Sayfa
Vd.	Ve devamı
CEC	Community Empowerment Collective
CSO	Central Statistic Organisation
GSYİH	Gayrisafi Yurtii Hasıla
GDRC	The Global Development Research Center
Ha	Hektar
ICLS	Uluslararası alıřma İstatistięi Konferansı
IEG	Independent Evaluation Group
ILO	International Labor Organization
TSHB	Tarım, Sulama ve Hayvancılık Bakanlıęı
STK	Sivil Toplum Kuruluřları
URGAD	Ulusal Risk ve Gvenlik Aıęı Deęerlendirmesi
BMGP	Birleřmiř Milletler Geliřim Programı
HH	Hane Halkı
H_0 and H_a	Geersiz ve Alternatif Hypotez

TABLULAR

Tablo 2.1 Ankete Göre Yoksulluk Eğrisi	29
Tablo 2.2 Resmi yoksulluk oranları ve yaşanan bölgelere göre dağılımı	29
Tablo 2.3 Afganistanda yoksulluğun yaşlara göre dağılımı (%).....	33
Tablo 2.4 Afganistanda İşgücünün Tanımı	35
Tablo 2.5 Yaş ve Cinsiyete Göre İşgücünün Dağılımı	40
Tablo 2.6 Afganistan'da Sulanan Arazi Sahipliği	43
Tablo 2.7 Afganistan'da Yağmurla Sulanan Arazi Sahipliği	45
Tablo 2.8 Bölgelere ve hasat zamanına göre gıda güvensiz evhalklarının oranı	48
Tablo 3.1 Aile Birey Sayıları: Aile Büyüklüğü, Çalışan, Çiftlik Sahibi, İrgat, Göçmen ve Diğer Sektörlerde Çalışan.....	52
Tablo 3.2 Hanehalkı Gelir Kaynağı.....	54
Tablo 3.3 Ekili arazi tip ve büyüklükleri	55
Tablo 3.4 Hanelerin Yıllık Geliri ve Temel İhtiyaç Gider Farkları.....	56
Tablo 3.5 Tarım Gelirlerinin Regresyonu	57
Tablo 3.6 Hanehalkı Borç Durumu 2015	62
Tablo 3.7 Hanelerin Birikim Durumu	63
Tablo 3.8 Pozitif Gelir Farkı Olan Hanehalkları	66



ŞEKİLLER

Şekil 1.1 Her Ayın Toplam Başlangıcı: Onar Yıllık Karşılaştırma	12
Şekil 2.1 Bölgelere göre kişi başı yoksulluk.....	30
Şekil 2.2 Bölgelere göre yoksulluğa düşen kişi sayısı ve kişi başına ortalama tüketim	31
Şekil 2.3 Bölgelere göre yoksulluk eğilimleri	32
Şekil 2.4 Anket yılları ve bölgelere göre yoksulların dağılımı	33
Şekil 2.5 Afganistanda Yaşlara Göre Yoksulluk Dağılımı (%).....	33
Şekil 2.6 Cinsiyet ve yaşa göre işgücüne katılım (yüzdeler)	37
Şekil 2.7 Yaşam alanı ve cinsiyete göre işgücünün katılımı (yüzdeler)	38
Şekil 2.8 Afganistanda bireysel işsizlik bildirim raporlarına göre oranlar	39
Şekil 2.9 Yaş ve Cinsiyete Göre İşgücünün Dağılımı	41
Şekil 2.10 Vilayetlere Göre Sulanan Tarım Arazisine Sahip Ev halkının Yüzdesi.....	43
Şekil 2.11 İllere Göre Yağmurla Beslenen Tarım Arazilerine Sahip Evlerin Yüzdesi.....	46
Şekil 3.1 Hasat, Hasat Sonrası ve Elverişsiz Mevsim.....	61
Şekil 3.2 Hane halkı Günlük Kişibaşı Geliri.....	64
Şekil 3.3 Hane Toplam Geliri ve Yıllık Tahmini Temel İhtiyaç Harcamaları Farkı	65
Şekil 3.4 Hanelerin Yoksulluk Yaşadığı Aylar.....	68

İÇİNDEKİLER

ÖZET.....	VI
ABSTRACT	VII
KISALTMALAR	VIII
TABLolar	IX
ŞEKİLLER.....	XI
İÇİNDEKİLER	XII
GİRİŞ	1
AMAÇ.....	3
YÖNTEM.....	4
TEZ DÜZENİ	6
1. BÖLÜM	7
İŞSİZLİK, MEVSİMSELLİK VE FAKİRLİK.....	7
1.1 İŞSİZLİĞİN TANIMI VE SINIFLANDIRILMASI.....	7
1.2 İŞSİZLİK ÇEŞİTLERİ.....	8
1.2.1 Yapısal İşsizlik	9
1.2.2 Geçici İşsizlik	9
1.2.3 Dönemsel İşsizlik.....	9
1.2.4 Mevsimsel İşsizlik.....	9
1.3 MEVSİMSEL İŞSİZLİĞE ÖZEL BAKIŞ	10
1.3.1 Farklı Sektörlerde Mevsimsel İşsizlik.....	12
1.3.1.1 İnşaat Sektöründe Mevsimsel İşsizlik	12
1.3.1.2 Turizm Sektöründe Mevsimsel İşsizlik.....	13
1.3.1.3 Tarım Sektöründe Mevsimsel İşsizlik	14
1.3.2 Mevsimsel İşsizliğin Olası Avantajları ve Dezavantajları	14
1.4 YOKSULLUĞUN TANIMI VE TARİFİ	15
1.3.1 Tanım	15
1.4.1 Yoksulluğun Çeşitleri.....	16
1.4.1.1 Durumsal Yoksulluk	16
1.4.1.2 Kuşak Yoksulluğu.....	16
1.4.1.3 Mutlak Yoksulluk	16
1.4.1.4 Göreceli Yoksulluk.....	17
1.4.1.5 Kentsel Yoksulluk	17
1.4.1.6 Kırsal Yoksulluk.....	18

1.4.2	<i>Yoksulluğun Nedenleri</i>	19
1.4.2.1	<i>Sosyal Nedenler</i>	19
1.4.2.2	<i>Ekonomik Nedenler</i>	22
1.4.2.3	<i>Politik Nedenler</i>	23
1.4.2.4	<i>Dış Etkenler ve Diğerleri</i>	23
1.5	<i>İşsizlik, MEVSİMSELLİK VE YOKSULLUK ARASINDAKİ BAĞLANTI</i>	24
1.5.1	<i>Gelir Dengeleme</i>	25
1.5.2	<i>Tüketim Dengeleme</i>	26
2. BÖLÜM	27
AFGANİSTAN'DA YOKSULLUK, İŞSİZLİK VE MEVSİMSELLİK	27
2.1	<i>AFGANİSTAN'DA YOKSULLUĞUN TANIMLANMASI</i>	27
2.2	<i>AFGAN İŞGÜCÜ PİYASASINA GENEL BİR BAKIŞ (TOPLAM İŞGÜCÜ "İSTİHDAM VE İŞSİZLİK")</i>	34
2.3	<i>TARIMDA MEVSİMSELLİK VE İŞSİZLİK</i>	41
2.3.1	<i>Afganistan'ın Tarım Durumu</i>	41
2.3.1.1	<i>Sulanan Arazi</i>	42
2.3.1.2	<i>Yağmurla Beslenen Arazi</i>	44
2.3.2	<i>Afganistan'da Mevsimsellik</i>	46
AFGANİSTANDAKİ MEVSİMSEL İŞSİZLİĞİN YOKSULLUK ÜZERİNE ETKİSİ: MEYMENE ŞEHRİNİN GÜNEY KIRSALINDAKİ KÖYLERDEN BULGULAR	50
3.1.	<i>BÖLGENİN ÖZELLİKLERİ</i>	50
3.1.1.	<i>Coğrafi Özellikler</i>	51
3.1.2.	<i>Demografik Yapı</i>	51
3.1.3.	<i>Ekonomi ve Tarımsal Altyapının Özellikleri</i>	51
3.2.	<i>ANA BULGULAR</i>	51
3.2.1.	<i>Aile Birey Sayıları</i>	51
3.2.2.	<i>Hane Halkının Gelir Kaynakları:</i>	53
3.2.3.	<i>Arazi Tip ve Büyüklükleri</i>	55
3.2.4.	<i>Toplam Gelir ve Yıllık Yaklaşık Temel İhtiyaç Gider Farkı</i>	56
3.2.5.	<i>Tarım ve Arazi Büyüklüğü, Tarımda Çalışan Aile Üyeleri Sayısı ve Temel İhtiyaç Giderleri Arasındaki Bağlantı</i>	56
3.2.6.	<i>Yoksulluk ve Mevsimsellik Arasındaki Bağlantı</i>	60
3.2.7.	<i>Ekime Elverişsiz Dönemdeki Mevsimsel İşsizlik Hane Halkı Yaşam Koşullarını Etkiler mi?</i> 61	
3.2.8.	<i>Dünya Bankası Yoksulluk Yaklaşımı ile Bulguların Karşılaştırılması</i>	63
KAYNAKÇA	71

GİRİŞ

Birçok geliřmekte olan ÷lkede mevsimsel iřsizlik tarım sektöründeki mevsimsellikle iliřkilendirilerek kırsal fakirliđin bilinen nedenlerinden sayılmaktadır. Bazı geliřmekte olan ekonomilerde teknolojik geliřmelerin getirdiđi tarımsal deđiřim mevsimsel baskı ve kırılğanlıđın seviye ve yođunluđunu azaltmaktadır. Kesin olarak s÷ylenmese de geliřmekte olan ÷lkelerin büyük çođunluđunda mevsimsel fakirlik boyutunun ve besin yetersizliđinin devam etmesi beklenmektedir. Elbette dñyanın kıtlık zamanlarının, bir önceki hasat stoklarının azaldıđı dönemler, temel ihtiyaçların fiyatlarının artıđı ve yüksek seviyelerde iřsizlik nedeniyle ücretlerin düřtüđü sektörlerde, yıllık açlık dönemlerinde gör÷ldüđü s÷ylenebilir.

Tarımsal mevsimsellik genellikle verimsiz ürün, düşük hasat, aşırı hava kořullarında derinleřmektedir. Diđer yandan yoksunluđun aksine mevsimsel fakirlik toplumsal karmařa yaratacak gözlemlenebilir deđildir; lakin uzun dönemde çocukların sađlıđı ve geliřimi üzerinde kalıcı etkiler bırakabilir ayrıca yetişkinlerin üretkenliđini etkileyebilir.

Tarımsal mevsimselliđin yanı sıra tarımsal iklimin ciddi deđiřimleri ve çevresel zenginlik, ÷lkenin ekonomik çeřitliliđi dışında, hane içi gelir ve tüketimin mevsimselliđini etkilemektedir. Bu çark etkileri farklı geçim kaynaklarıyla, ev kredisi, çiftliklerini topraklarını veya diđer mülkiyetlerini satmak ve veresiye ürün satışı ve iřçilik ücretlerinin geç ödenmesi gibi yöntemlerle hayat mücadelesi veren fakir ev halkının yüzleřmek zorunda olduđu çevresel faktörlerden etkilenebilmektedir.

Afganistan, ÷lke nüfusunun % 70'i tarım ve hayvancılık sektöründe çalıřan fakir bir tarım ÷lkesidir. Kuzey bölgelerdeki yađmur alan toprađın sulanan alandan fazlalıđı nedeniyle kurak dönemde çiftçilerin mevsimsel iřsizlikle yüzleřme ihtimali çok yüksektir. Faryab vilayeti gibi büyük ölçülerde yađmur alan topraklara sahip vilayetlerde tarımsal sektörün mevsimsel iřsizliđi çok bilinen bir fenomendir. Faryap'taki tarımsal topraklar büyük oranda bahar dönemindeki yađmura ve kış

dönemindeki kara bağı olduğundan tarım çoğunlukla hasat zamanı ve nadiren de hasat sonrası dönemde yapılır. Mevsimsel işsizlik kurak dönemde artar.

Meymene şehrinin güneyinde bulunan köyler tarımsal bir bölgedir ve kuru bir öoikilime sahiptir. Bu bölgedeki işgücünün % 70ten fazlası tarım, bahçe ve hayvancılık aktiviteleriyle meşguldür. Bu araştırma için bu bölgenin seçilmiş olmasının sebepleri ise şöyledir: Bu bölge şehrin yoğun nüfuslu bir bölgesidir ve hem yağış alan hem de yoğun sulama yapılan bir bölgesidir ve bu da araştırmacının iki durum arasında karşılaştırma yapmasını kolaylaştırmaktadır.



AMAÇ

Afganistan, işsizlik oranı % 40 olan bir ülkedir. Bu yüksek seviyedeki işsizliğin arkasında geçmiş yıllardaki yabancı yardımlarının düşmesi, politik güvensizlik ve GSYİH'deki düşük gelişim seviyesine bağlı yatırım azalması gibi birçok dönemsel sebepler yatmaktadır. Afganistan'daki tüm işsizlik sebepleri arasından bir tanesi her zaman temel teşkil etmektedir. Bu da teorik olarak mevsimsel işsizlik adıyla bilinen mevsim ya da hava koşullarıdır. Mevsimsel işsizlik ülkedeki birçok sektörü etkileyebilir; fakat mevsimler ve hava koşullarının en çok etkilediği sektör tarımdır.

Afganistan bir tarım ülkesi olduğundan, özellikle tarım sektörü söz konusu olduğunda, dönemsel işsizlik ekonominin önemli bir sorunudur. Bu çalışma daha önce deneysel olarak çalışılmayan mevsimsel işsizliğin fakirlik üzerine etkisini bulmaya ve özellikle aşağıdaki sorulara cevap aramaya çalışmaktadır.

1. Fakirlik ve mevsimsel işsizlik arasındaki bağlantı nedir?
2. Hane içi toplam gelir ile mevsimsel işsizlik arasındaki bağ nedir?
3. Hane içi gelirden tarım dışı kaynakların payı nedir?

YÖNTEM

Bu tezde kullanılan yöntemler, sorgulama ve örnekleme tasarımı, analiz, veri toplama prosedürleri, veri yakalama ve veri işleme açısından, araştırma bölgesinin özellikleri göz önüne alınarak belirlenmiştir. Araştırma hiyerarşisi gereği bunlar çiftçilerin bilgi ihtiyacı ve saha çalışması zorlukları gibi konulara işaret etmektedir. Daha önce yapılmış bir araştırma ve veri toplama deneyimi bulunmamaktadır; bu nedenle bölgedeki mülakatlardan tam bir veri toplamakta zorluk çekilmiştir.

Çiftçinin Bilgi Gerekсинimi: Araştırma bölgesinde toplam nüfus ve çiftçi nüfusu net olarak bilinmemekle birlikte resmi kaynaklarca nüfusun 60.000 civarında olduğu ve iş gücünün % 70'inin tarım, bahçe işleri ve hayvancılıkla uğraştığı belirtilmektedir. Güvenlik problemlerinden ötürü toprakların bir bölümü (çoğunlukla yağış alan bölgeler) son yıllarda ekilememiştir. Çiftçiler ürünlerini geleneksel yöntemle ekmekte ve küçük boyuttaki arazilerde, dağlarda ve tepelerde tarım makinalarının kullanılma imkânı bulunmamaktadır. Toprağı hazırlamak ve ekinleri hasat etmek için geleneksel aletler ve hayvanlar kullanılmaktadır. Nüfusun büyük çoğunluğu okuma yazma bilmemektedir. Çocuklar temel ihtiyaçlarını karşılayabilmek için para kazanmak ve aileleriyle birlikte tarlada çalışmak zorundadır.

Araştırma Bölgesi: Tez için veri topladığım araştırma bölgesi Meymene Şehrinin güneyindeki 19 köyü kapsamaktadır. Köylerin büyük çoğunluğu Peştunkut yönetimi altındadır. Bölgenin coğrafi konumu (35.91167°K 64.78667°D, 907 m rakım)

Örnek Nüfus: Devlet Dairelerindeki bilgi yetersizliğinden dolayı (Tarım ve Hayvancılık Bakanlığı, Devlet İstatistik Departmanı ve hatta uluslararası STK'larda bile veri bulunmamaktadır), araştırma bölgesinde tarımla uğraşan 207 ev halkıyla görüştim. Bunun sonucunda gönüllü çiftçiler ile mülakatlar yaptım.

Zorluklar: Araştırma sırasında karşılaşılan zorluklar aşağıda verilmiştir.

1. Güvenlik: Bölge tamamıyla güvenlik problemleri riski altındadır. Resmi yetkililer veya hükümet çalışanları bile resmi makamları bilgilendirmeden hareket edememektedir.
2. Güven Eksikliği: İnsanlar herhangi bir araştırma üzerine bilgi toplamamıza güvenmemektedir. Bu tür mülakatların STK'lar tarafından yapıldığını onlarında kendileri için bağış topladıklarını düşünmekte. Araştırmacıların

onlardan bir şeyler sakladıklarını ve STK'ların bağışlarından faydalanamayacaklarını düşünmekte.

3. Yanlış Bilgi: Görüşülen kişiler finansal çıkarları olmadığıda kesin ve geçerli bilgiler vermemekte. Aksine verilen bilginin çokta önemli olmadığını düşündürmekte.
4. Çiftçilerin Görüşmeyi Kabul Etmemesi: Çiftçilerin büyük çoğunluğu görüşmeye yanaşmıyor. Bu problemden dolayı müsait ve görüşmeyi kabul edecek çiftçi bulmak çok zordu.

Veri İşleme: Bu çalışma seçili verinin analiz edilebilmesi için bir teorik modele odaklanmıştır. Ancak literatür taramasına göre eldeki veriye uygun tek bir model bulunmamaktadır. Bu nedenle verinin tanımsal analizine ve araştırma sorusu ya da çalışmanın hedefine cevap verebilecek bazı deneysel analizlerin uygulanmasına odaklanılmıştır.

TEZ DÜZENİ

Bu tez Afganistan'daki dönemsel işsizliğin fakirlik üzerine etkisi: Meymene Şehrinin güney köylerinden bir örnek üzerinde bölümden oluşmaktadır.

Birinci bölüm işsizlik, fakirlik ve mevsimselliğin tanımı üzerinedir. Bu terimler genel olarak tanımlanmış ve aralarındaki bağ açıklanmıştır.

İkinci bölüm “işsizlik, mevsimsel işsizlik ve fakirlik” konularının Afganistan'daki istatistiksel verilerine odaklanmaktadır; kullanılan veriler önemli ve değerli kaynaklardan alınmıştır ve tüm sayılar ve tablolar Afganistan'ın son yıllardaki verilerine dayanmaktadır.

Üçüncü bölüm benim araştırma konum olan Afganistan'daki dönemsel işsizliğin fakirlik üzerine etkisi: Meymene şehrinin güney köylerinden bir örnek üzerine odaklanmaktadır. Birinci bölüm bölgenin coğrafi, ekonomik ve demografik yapısını açıklamakta ve ikinci bölüm bölgeden toplanan veriler ışığında araştırma konusunun analizini yapmaktadır.

1. BÖLÜM

İŞSİZLİK, MEVSİMSELLİK VE FAKİRLİK

Bu bölümde, bazı temel terminolojileri açıklamak ve tanımlamak ve araştırmanın temelini oluşturmak istiyoruz; genel olarak işsizlik, mevsimsel işsizlik ve yoksulluk ile işsizlik, mevsimsellik ve yoksulluk arasındaki bağlantıyı açıklayacağız. Literatürü geniş çaplı bir şekilde gözden geçireceğiz ve daha önce söylediklerimizi vurgulayacağız.

1.1 İŞSİZLİĞİN TANIMI VE SINIFLANDIRILMASI

İşsizlik tüm dünyada olduğu gibi, ülkemiz Afganistanda da en büyük sorunlardan bir tanesidir. Afganistanda ki işsizlik oranı diğer dünya ülkelere göre daha üst seviyededir. İşsizliğe bağlı olarak diğer sorunlarda peş peşe gelmektedir. Bu sorunların en başında yoksulluk, terör, uyuşturucu bağımlılığı ve ülkenin genç nüfusunun dış ülkelere göç etmesi gibi daha bir sürü madde sıralayabiliriz. Her geçen gün bu işsizlik katlanarak büyümektedir ve içinden çıkılmaz bir hal almaktadır. Yaz mevsiminde tarım sektörüne bağlı olarak işsizlik biraz düşme eğilimi göstermektedir. Ancak bu iki yada üç aylık bir zaman dilimi ile kısıtlıdır.

İşsizlik ölçümünün uluslararası istatistik standartlarını belirlemeye yönelik ilk çabalar 1895'e kadar geri çekilebilmesine rağmen, ILO'nun önerdiği işsizlik tanımının kökenleri 1954 yılında Cenevre'de düzenlenen Sekizinci Uluslararası Çalışma İstatistiği Konferansı (ICLS) tarafından belirlenir. ILO'nun işsizliği tanımlamadaki tutumu “işgücü çerçevesi” de denilebilecek olan, herhangi bir zamanda çalışan yaş nüfusunun karşılıklı olarak üç yüksek ve düşük sınıfa kategorize edilmesi ve bir grup kurallara bağlanmasına dayanır. İstihdam edilen, işsiz ve iş gücünün dışında ki önceki iki sınıflandırma iş gücünü, diğer bir deyişle temel olarak herhangi bir zamanda iş gücü arzının miktarını tanımlar. 1954'ten bu yana işsizliğin tanımı, zaman zaman temel koşullarının tamamıyla ortadan kaldırıldığı bir biçimde gözden geçirilmiştir. Bu nedenle, bireyin işsiz olarak kabul edilebilmesi için belirli bir süre içerisinde şu şartlara sahip olması gerekir:

- (a) “iş sahibi olmayan”, diğer bir deyişle, uluslararası tanımlamalara göre ücretli iş ve serbest meslek sınırları içerisinde bulunmamak

(b) “çalışabilir”, diğer bir deyişle, belirli bir süre zarfında ücretli çalışan veya serbest meslek sahibi olabilecek ve

(c) “iş arayan”, diğer bir deyişle, yakın dönemde ücretli çalışan veya serbest meslek sahibi olmak amacıyla belirli adımları atmış olmak.

‘İş sahibi olmama’ durumu istihdam edilen ve edilmeyen arasında karar vermeye yardımcı olur ve buna göre de bunların çalışma yaşındaki nüfusun yaygın olarak yüksek sınıflı grupları olduğunu garanti eder, oysaki sonraki iki kıstas iş sahibi olmayanları işsizler ve iş gücü dışında olanlardan ayırır. İş koşulları için müsaitliğin amacı iş arayan kişileri ayırmak, sonuç olarak da güncel istekliliği denetlemektir. İş arama durumunun amacı bireyin işsiz olarak sınıflandırılması için pozitif “aktif” adımlar attığını garanti etmektir.¹

ILO’nun tanımladığı işgücü yapısı işsizliği en uygun olarak “düzenli, tam zamanlı, ücretli istihdamın hâkim istihdam tipi olduğu durumlar...(ve bu durumlarda) belirli bir ülkede çalışma durumunun pratikte... Bu modelden bir dereceye kadar farklılık gösterir” şeklinde tanımlar.²

Ayrıca, onüçüncü ICLS tespiti işsizliğin kesin biçimde ölçülmesi amacıyla, belirtildiği üzere, işsizliğin ölçülerini daha tahmin edilebilir kılan ve gelişmiş ve gelişmekte olan ülkelerde benzer biçimde daha kesin ve daha anlamlı sonuçlar veren bir grup yoğunlaştırma sunar. Burada belirtilen özel bir endişe kaynağı da arama prensiplerini hafifleten bir ayrıcalıktır ki “geleneksel iş arama araçlarının sınırlı kapsamda olduğu durumlar, iş emiliminin yetersiz kaldığı durumlar ya da iş gücünün büyük ölçüde serbest meslek sahibi olduğu durumlarda işsizliğin standart tanımı..iş arama ölçütlerini rahatlatmak üzere kullanılabilir.”³

1.2 İŞSİZLİK ÇEŞİTLERİ

Bilinen dört işsizlik tipi vardır. 1) Yapısal işsizlik, 2) Geçici işsizlik, 3) Dönemsel işsizlik ve 4) Mevsimsel İşsizlik.

¹ David Byrne, Eric Strobl. “Defining Unemployment in Developing Countries”:The Case of Trinidad and Tobago.UK: **CREDIT**, 2009, S. 01/09, s. 4-5

² Ralf Hussmanns, “International Standards on the Measurement of Economic Activity, Employment, Unemployment and Underemployment: Bulletin of Labour Statistics” , **Internatonal Labor Organization**, Geneva, 1994, s. 7

³*Internatonal Labor Organization*,“ Thirteenth International Conference of Labour Statisticians (18-29 October 1982), Resolution Concerning Statistics of the Economically Active Population, Employment,Unemployment and Underemployment: Bulletin of Labour Statistics, **Internatonal Labor Organization**, Geneva,1983, s. 11

1.2.1 Yapısal İşsizlik

Yapısal işsizlik ekonomik sistemdeki en önemli işsizlik tiplerinden biridir. Ekonomideki yapısal sorunlar ve işgücü piyasasındaki dengesizlikler üzerine oluşur. Yapısal işsizlik, işgücü piyasasının iş arayan kesime iş imkânı sunamadığı durumlarda görülür. Sunulan işler için gerekli yetenekler ile işgücünün yetenekleri arasında bir uyumsuzluk vardır. Sıklıkla baskın döngüsel işsizlikle öğütülür. Örneğin, *“bir ekonomi uzun dönemli işsizlikle karşılaştığında bireylerin yetenekleri eskir ve hayalkırıklığına uğrarlar. Sonuçta da ekonomi eski haline döndüğünde yeni işlerin gereksinimlerine uyum sağlayamayabilirler.”*

1.2.2 Geçici İşsizlik

Geçici işsizlik de bir ekonomide görülebilen en önemli işsizlik tiplerinden biridir. Bir çalışanın iş aradığı veya başka bir işe geçiş yaptığı dönemlerdir. Geçici işsizlik, bir dereceye kadar, ekonomilerde her zaman görülebilmektedir. Çalışanlar ile işler arasında bir ayrılık olduğu durumlarda görülür. Bu ayrılık yeteneklere, ücretlere, çalışma sürelerine, konuma, mevsimsel endüstrilere, tutumlara, zevklere ve diğer faktörlere bağlı olabilir. Geçici işsizlik her bireyin kendi işiyle ilgili kararları ve bunun güncel ücret oranlarıyla iş bulmak amacıyla gönüllü harcanan zaman ve çabanın sonucundan etkilenir.

1.2.3 Dönemsel İşsizlik

Dönemsel İşsizlik, çalışmak isteyen herkese iş imkânı sağlamak için ekonomide yeterli toplam talep olmaması durumunda gerçekleşen bir tür işsizliktir. Ekonomide çoğu mal için talep düşer, üretim ihtiyacı azalır ve daha az çalışan ihtiyacı olur. Dönemsel işsizlikte işsiz işgücünün oranı iş açığından fazladır.

1.2.4 Mevsimsel İşsizlik

Mevsimsel işsizlik, özellikle, nispeten düzenli ve öngörülebilir düşüşlere sahip, sene boyunca süren faaliyetler veya mesleklere atfedilebilen, çoğunlukla iklimsel dönemlere bağlı bir işsizlik tipidir. Dönemsel işsizliğin aksine, yılın belirli bir döneminde olabilir veya olmayabilir. Mevsimsel işsizlik çeşitli mesleklerin hayati bir parçasıdır. Örneğin, Noel Baba'nın düzenli olarak faaliyet gösteren bir fabrika şubesi her yıl 11 aylık işsizlik oranına sahip olabilir.

1.3 MEVSİMSEL İŞSİZLİĞE ÖZEL BAKIŞ

Mevsimsellik, mevsimlere bağlı düzenli herhangi bir model veya varyasyonu tanımlar. Olumsuz ve yıkıcı mevsimsellik iklimdeki mevsimsel değişimlerin insan refahı üzerine zararlı etkileri ve bunların yaşam ve geçim kaynakları üzerine tam kapsamlı etkilerine işaret eder. Mevsimsellik, toplumlar tarafından yüzyıllardır ve ülke gelişim uzmanları tarafından da yetmişli yıllardan beri tanınmaktadır.⁴

Chambers 'ın dediği gibi “Yoksulluğun bir boyutu olarak mevsimsellik, hala büyük ölçüde ihmal edildiği gibi göze batan biçimde de barizdir.” Mevsimsellik öngörülebilir ve görülme sıklığı da düzenlidir, fakat tam zamanı, sertliği ve etkileri yıldan yıla önemli biçimde değişim göstermektedir. Mevsimsellik ile ilgili birçok çalışma yapılmıştır; hepsi de mevsimsellik ve yoksulluğun doğasına işaret eder. Bunun ışığında mevsimselliğin kötü etkileri fakir insanları aşırı derecede etkilemektedir.⁵

Bu da, fakirliğin tek etken olmadığını; nerede yaşadığınız gibi geçiminizi sağladığınız bölge gibi faktörlerin de bir ailenin mevsimsellikten ne ölçüde etkileneceğini belirlediğini göstermektedir. Örneğin, Etiyopya'nın kırsal bölgesinde yaşayan fakir bir aile, tarımsal bir bölgede yaşayan fakir bir aileye göre çeşitli şekillerde daha iddialı bir durumda olacaktır. İyi tanımlanmalıdır ki iklimsel tehditler geçim kaynakları, yiyecek, besin ve su güvenliği üzerine mevsimsel baskıları genişletmeye yatkındır.⁶

Baum ve Lundtorp'a göre ekonomik zaman serilerinde mevsimsellik “sistemik, ancak düzenli olmak zorunda olmayan, hava durumu değişiklikleri, takvim, zamanlama, ekonomi ajanları tarafından direkt veya dolaylı olarak verilen üretim ve tüketim kararlarının yıl içi hareketlerinin sonucunda ortaya çıkar. Bu kararlar zenginlikler, beklentiler, ajanların özellikleri ve ekonomide bulunan üretim tekniklerinden etkilenir” şeklinde tanımlanır.

⁴ Mark Sullivan, “Seasonality: The missing piece of the undernutrition puzzle?”, *ACF International*, London UK, 2013, s. 2

⁵ Robert Chambers, “ Seasonal poverty: integrated, overlooked and therefore opportunity. In international conference ‘Seasonality Revisited’, **Istitute Of Develoment Studies**, Brighton, 2009, s. 17-18

⁶ Philippe Crahay, “Climate change, humanitarian crises and undernutrition: A basic guide for ACF decision-makers and practitioners”, *ACF International*, Paris, 2010, s. 8-9

Mevsimlik işsizlik nispeten düzenli ve makul bir şekilde öngörülebilir ve genellikle "istihdam koşulları"nın bir parçası olarak kabul edilir. İnşaat işçileri kış mevsiminde veya yoğun hava koşullarında işsizlikle karşılaşmayı bekleyebilirler. Öğretmenler yaz aylarında işsizlikle karşı karşıya kalmaktadır. Tarım sektörü çalışanları mevsimlik tarım ve hasat faaliyetlerinin sona ermesi ile öngörülebilir bir şekilde değişmektedir. İşçiler bu işlerde ve sanayilerde toleranslı istihdamın bu koşullarının büyük ölçüde farkındadır ve ücretler genellikle sonuç olarak ödenir. Aslında, mevsimsel işsizliğin tatil zamanı olarak değerlendirilmesi mantıksız değildir.

Bu nedenle, iş çevrimi öngörülemezliği ve döngüsel işsizlik ile ilgili olan makro ekonomi çalışmasında mevsimsel işsizlik göz ardı edilmektedir.

Beklenebileceği gibi, her yıl dört farklı iklim mevsimine sahip başarılı bir varsayımsal topluluk olan Shady Valley, mevsimlik işsizlikle dolu bir hal alıyor. İşte birkaç örnek:

- Shady Valley Prim Donnas beyzbol takımı süperstarı Harold Dueterman "Hair Doo" Ekim-Mart aylarında resmen işsiz kalıyor ve Nisan ayından Eylül ayına kadar ekibi için oynuyor, sezon dışı zamanlarında da ailesiyle birlikte tatile gidiyor.
- Cesur ve hayat dolu Alicia Hyfield, yaz döneminde Shady Valley Eğlence Parkı'nda Monster Loop, Death Plunge Roller Coaster'da çalışmaktadır. İşini çok iyi yapıyor. Alicia Eylül ayından Mayıs ayına kadar işsiz olacak ve bu dönemde okula devam edebilecek.
Duncan Thurly, Ambling Institute of Technology'de yardımcı doçent olarak Eylül-Mayıs ayları arasındaki "Akademik Sömestr"lerde çalışmakta ve yaz döneminde işsiz kalmaktadır.
- Dan Dreiling, serbest çalışan bir alçıpan yükleyicisidir ve ev inşaatının patladığı ilkbahar ve yaz mevsimlerinde çok aktiftir. Ne zaman ki kış sezonunda inşaat sektörü düşüyor, mevsimsel olarak işsiz kalıyor. Ancak sonbahar inşaat sezonunda çalışmak istiyor ve tatile gitmek istemiyor.
-

1.3.1 Farklı Sektörlerde Mevsimsel İşsizlik

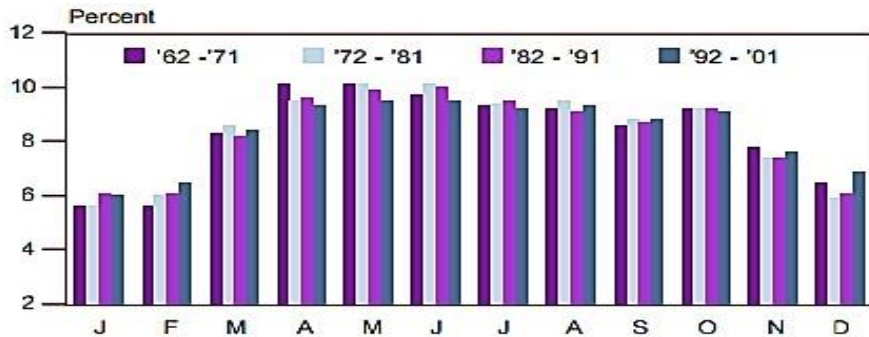
Mevsimsel işsizlik bazı gelişmekte olan ülkeler de ekonomik etkinlikler dalgalanmalar gösterdiği gibi ülkedeki tarım , inşaat, turizm sektörlerini de belirgin şekilde etkilemektedir.

1.3.1.1 İnşaat Sektöründe Mevsimsel İşsizlik

Mevsimlik talep biçimleri, hava şartlarının inşaat üzerindeki etkisi ve diğer etkiler, her yıl kademeli olarak inşaat faaliyetlerini zorlaştırmaktadır. Son yıllarda, Mayıs ve Haziran aylarında tek aile konutlarının sayısı Aralık ya da Ocak ayı ortalamasından yüzde 50 daha büyük olmuştur. En sık bildirilen mevsimsellikten arındırılmış verilerde konut faaliyetlerindeki mevsimsel sapma derecesi gizlenmiştir. Mevsimsellikten arındırılmış istatistiklere eğilimleri tanımak adına önem verilirken, emek ve malzeme talebi mevsimsellikten arındırılmış yıllık oranlara değil, inşa edilen gerçek miktardaki haneye dayanmaktadır.

Geçtiğimiz on yıldaki mevsimlik konut düzeni, önceki on yıllara göre biraz daha az belirgin olmuştur. 1960'lar ve 1970'lerde, Mayıs ve Haziran aylarında tek aile konut yapımı aralık ve ocak ayı ortalamasının iki katına yaklaşmıştır. Konuttaki az da olsa mevsimselliğin azaltılması için yapılan son hareketler, muhtemelen eğitim yılının ve mevsimsel hareketlilik modellerinin azaltılmış etkisi, konut teknolojisinin ve organizasyonundaki değişimler gibi talep faktörlerindeki değişiklikleri örnek almaktadır.⁷

Şekil 1.1 Her Ayın Toplam Başlangıcı: Onar Yıllık Karşılaştırma



⁷ Michael Carliner, "Seasonality in the Housing Market", *Housing Economics*, 2002, s. 1.

1.3.1.2 Turizm Sektöründe Mevsimsel İşsizlik

Dünya çapında iş dünyasının vazgeçilmez bir parçası olan turizm, iklim koşulları, ekonomik faaliyetler, insan performansı ve genel olarak toplumdaki mevsimsel değişikliklere son derece bağlıdır. Bu nedenle mevsimsellik dünya turizm sektörünün en karakteristik ve biçimlendirici özelliklerinden biri haline gelmiştir.⁸

Turizmin mevsimselliği düşüncesi, turizm olgusunda kronolojik eşitsizlik olarak tanımlanabilir ve turist sayısında, harcamalarında ve çeşitli ulaşım türleri, istihdam ve cazibe merkezlerine yapılan trafikte belirtilebilir. Böylelikle, fiyatlama, kiracılık, insan kaynakları, provizyon büyüklüğü, erişilebilir faaliyetler ve mevcut konumlar vb. mevsimsel turizm olgusunun arz-talep faaliyetlerinin tüm bölümlerini etkiler.⁹

Turizm sektöründeki mevsimsellik olgusu sektördeki istihdam durumunu çarpıcı biçimde sarsarak, ölü sezon dönemlerindeki eksik istihdam ve işsizlik ile yoğun dönem istihdamını etkilemektedir.¹⁰

Mevsimsel işsizliği: “belirlenmiş bir tarihte veya yakın gelecekte, mevsimsel zirvenin bitimiyle, son bulacak sürekli olmayan ücretli iş,” şeklinde tanımlar.¹¹ Mevsimlik meslekler, turizmin yanı sıra tarım ve inşaat gibi birçok sektör için yaygındır. Şaşırtıcı bir şekilde, inşaat sektörünün zirve dönemi, mevsimsiz konut ihtiyacı ve tesislerin yenilenme ihtiyacında olduğu gibi, turizmin ölü sezonuna denk gelmektedir. Örneğin, Kanada, uzak bir turizm hedefi ve mevsimsellikten oldukça uzak bir yer olmakla birlikte birçok mevsimsel işsizlik çalışmasının bir ögesi olmuştur. Örnek olarak, Kanada Turizm İnsan Kaynakları Konseyi (CTHRC)’nin 1998 yılındaki çalışması¹² turizmle ilişkili sektörlerde çalışan 1,4 milyon işgücünün sadece % 42’sinin tam zamanlı çalıştığını, % 23’ünün ise mevsimlik olarak çalıştığını göstermektedir. Diğer % 35’lik kesim ise yarı zamanlı ve gündelik işlerde çalışmaktadır.

⁸ Baum, Thomas, Lundtrop, “Seasonality in Tourism”, *Elsevier Science Ltd, Oxford.*, 2001, s. 4

⁹ Richard Butler, “ Seasonality in Tourism: Issues and Implications Seasonality in Tourism”, *Elsevier Science Ltd.*, Oxford,1994, s. 5

¹⁰ Arina Kolomiets, “Seasonality in Tourism Employment”, *Saimaa University of Applied Sciences*, 2010, s. 10

¹¹ Marshall Katherinr, “Seasonality in Employment, Perspectives, **Statistics**”. *Ottawa, Canada*, 1999, s. 18

¹² Kolomiets, “Seasonality in Tourism Employment”, 2010, s.11

1.3.1.3 Tarım Sektöründe Mevsimsel İşsizlik

Tarımda mevsimsellik iklimsel, ekolojik ve insan faktörlerinin bir sonucudur. Çevrenin ekolojisi ile birlikte yağış ve sıcaklığın değişimi bir yıl içerisinde farklı zamanlardaki tarım koşullarını belirler.” Bu arada her mahsulün kesin ekim gereksinimleri vardır; her yerde ve her zaman yetiştirilemez. Çiftçilerin biçim sistemi, ekim zamanlarında bu sınırlamaları dikkate almak zorundadır. Kuru mevsimde kayda değer bir ekim yapılamayan, yalnız bir yağmurlu mevsime sahip tek tip hava varsa, tarımsal faaliyetler yılda bir kez yoğunlaşmaktadır. Bimodal hava normalde daha az mevsimsel olmaya meyillidir; yılda iki kez yağmur yağar. Çiftçi, hava ve ekosistem tarafından belirlenen durumlarla başa çıkmak zorundadır. Yine de kuraklık veya taşkınlara dirençli mahsuller geliştirerek ya da kuru mevsim boyunca ekimi mümkün kılan, sulama yapılarak, bu doğal örüntüleri değiştirmede önemli etkiye sahip olabilirler.¹³

1.3.2 Mevsimsel İşsizliğin Olası Avantajları ve Dezavantajları

Mevsimlik işsizliğin dezavantajları, diğer her türlü işsizlikle aynıdır. İşsiz kalan iş gücü, kişisel olumsuzluklar ve genel olarak üretim kaybından kaynaklanan ekonomik sorunlarla yüzleşmektedir.

- Ancak kişisel olumsuzluklar bir dereceye kadar önem teşkil eder. Bir grup mevsimlik iş gücü istihdam altında kalmayı tercih ederken, bir diğer grup ölü sezonu tatil olarak değerlendirmeyi tercih edebilir. Sözü edilen örneklerden Dan, alçıpancı çocuk, işsiz kalmak istemiyor; Hair Doo ise, beyzbolcu çocuk, sezonun yükünden sıyrılabilmek için ölü sezona ihtiyaç duyuyor. Cesur Alicia, Roller Coaster kızı, mevsimsel işsizlik olmasa liseyi zor bitirebilir. Neticede, kişisel problemler mevsimsel işsizlik için o kadar da önemli değil.
- Lakin diğer tür işsizliklerle kıyaslandığında üretim kaybı dikkate değerdir. Hair Doo, Alicia, Duncan ve Dan mevsimsel olarak işsiz iken tüketici memnuniyeti sağlayan mal ve hizmetler üretmiyorlar. Toplulukların daha az malları ve daha az memnuniyeti var.

¹³ Zug Sebastian, ” The Impact of Agricultural Mechanisation on Poverty Alleviation in a Seasonal Environment: A Project Evaluation from Northern Bangladesh”, *Institute of Development Research and Development Policy*, Bochum, 2008, s. 4

Mevsimsel işsizliğin avantajları "istihdam durumunun" etkilerine dayanır ki birçok meslek için mevsimsel işsizliğin olduğu kadar, hafta sonları, tatiller ve iki haftalık izinler de "işin birer parçasıdır." Mevsimsel işsizlik, "yerleşik" bir ücretsiz tatil dönemi olarak düşünülebilir. Birçok insan mevsimlik işsizlik dönemleri olan meslekler ve endüstriler arar. Alicia Hyfield, eğer yıl boyu istihdam anlamına gelseydi eğlence parkında çalışmak istemezdi. Duncan Thurlly aslında yaz tatilleri olduğu için akademik kariyeri seçti.

1.4 YOKSULLUĞUN TANIMI VE TARİFİ

Yoksulluk, refahın yoksunluğu olarak tanımlanabilir. Bu nedenle, yoksulluğun önemini anlamak için şu soruları ele alacağız: yoksulluk nedir? Yoksul kime denir? Yoksunluk, bir şeylerin ve hizmetlerin eksikliğiyle karşılaşan yoksul insanların sesi olan anlamlı bir işarettir.

“Yoksulluk; aç olma, barınma ve giyinmeden yoksun olma, hasta veya bakımsız olma, okur-yazar olmama ve eğitim görememe durumudur.”

İnsanlar yaşam standartlarından uzak olduklarında yoksulluktan söz ederiz. Yoksulluk, düşük ya da kötü yaşam standartları, temiz içme suyuna erişememe, barınacak yer bulamama ya da iyi yaşayabilecek parayı kazanamamayı içerebilir. Yoksulluk aynı zamanda sağlık durumu iyi olmayan insanların ilaç ve doktora erişim imkânı bulamadıkları durumları da ifade eder. Yoksulluk terimi sadece maddi şeylere değinmez, aynı zamanda insanın nasıl hissettiği ile de ilgili olabilir. Yoksulluk içinde yaşayan insanlar onlara destek sağlayabilecek şeylere, yerlere ve onlara bakabilecek insanlara erişemezler. Yoksulluk içerisinde yaşayan insanlar kendilerini savunmasız veya sosyo-prestij eksikliği içerisinde hisseder ve toplumda hiçbir değeri olmayan, korunma araçlarının olmadığı bir durumda görürler. Bu nedenle ya birlikte yaşadıkları kişilerden ya da hükümet yetkilileri gibi daha geniş topluluklardan korkarlar.¹⁴

Yoksul insanlar, kontrolleri dışındaki çatışma eylemlerine karşı kesinlikle savunmasızdırlar; siyasi karar alma süreçlerine katılma ya da siyasi kurumlarda ve partilerde karar verme noktasında herhangi bir güç ya da sese sahip olma fırsatına da

¹⁴ Ruth Parves, “Afghanistan without poverty: A plain language guide to poverty in Afghanistan” , *Afghanistan Parliamentary Assistance Program*, Kabul, 2008, s. 5).

sahip değildirler. Bu anlayışta, yoksulluk yalnızca arzın yetersiz bir gruba ulaşmasına neden olan bir olgu değil, toplumun büyük kesimini etkileyen lükslerini ve fırsatlarını etkileyen bir zayıflıktır. Bu nedenle yoksulluk, dinamik halde, zaman ve mekanda dönüşüme neden olan ve kültürel bağlamda sosyal ve ekonomik standartlar tarafından tanımlanan bir fenomendir.¹⁵

1.4.1 Yoksulluğun Çeşitleri

Toplumlarda gözlemlenebilen altı çeşit yoksulluk vardır. Bu yoksulluk türleri, sosyolojik ve ekonomik bazı faktörlere dayalı olarak tanımlanmaktadır.

1.4.1.1 Durumsal Yoksulluk

Quinonez'e göre "Bu yoksulluk türü genellikle bir kriz ya da zarar anında meydana geldiğinden geçicidir. Durumsal yoksullukla bağlantılı olaylar arasında çevresel felaketler, boşanma veya ciddi sağlık sorunları sayılabilir. Çevresel bir felaketin neden olduğu durumsal yoksulluğa iyi bir örnek, Katrina Kasırgası'nın ardından New Orleans'ın yıkımı olacaktır. Birçok insan evsiz kalmış, işlerini kaybetmiş ve adlarına ait hiçbir şeyleri kalmamıştır.

Ekonomideki düşüşler de durumsal yoksulluğa neden olabilecek olaylar arasında sayılabilir. "Ekonominin herkesi nasıl etkilediğini daha iyi anlamak için ekonomiyi öğrenin."

1.4.1.2 Kuşak Yoksulluğu

Quinonez,'e göre "Bu tür yoksulluk, iki neslin yoksulluğa doğmasını içerir, çünkü bu durumda doğarlar ve genellikle kendilerini kurtarmaya yardımcı olacak araçlara sahip değildirler."

1.4.1.3 Mutlak Yoksulluk

Mutlak yoksulluk, asgari parasal gelirin, bir bireyin ya da hane halkının hayatta kalabilmesi için yeterli olamadığı durumlarda görülür. Mutlak yoksulluk, bir kişinin yaşamını sürdürebilmesi için gerekli gıdaların ve gıda dışı unsurların asgari kalorisıyla ölçülür.¹⁶

¹⁵ Jhon Ditch, "Introduction to Social Security Policies, Benefits and Poverty", **Routledge**, London, 1999, s. 13-14

¹⁶ Sultan Ahmad Taraki, "Dose trade barrier reduction reduce poverty"?, **Bochom University**, Bochum: 2010, s. 24

Quinonez'e göre "Mutlak yoksulluk içerisindeki insanlar başları sokabilecekleri bir çatı, yiyecek ve su gibi temel ihtiyaçlarını bile karşılayamazlar; tek odak noktaları her gelen günde hayatta kalabilmeleridir." Genellikle mutlak yoksulluk çizgisi, mutlak yoksulluğu bir zaman aralığında tanımlar; bu da ulusal ya da uluslararası mutlak yoksulluk sınırı olur. Her ülke, parasal mali durumu asgari yaşam standardını korumak için gerekli olan seviyeye inen insanların sayısını belirlemek adına kendi ekonomik durumlarına göre kendi yoksulluk sınırına sahiptir.

Öte yandan bir ülkedeki gelişmişlik seviyesini ölçebilmek amacıyla Birleşmiş Milletler ve Dünya Bankası tarafından uluslararası mutlak yoksulluk sınırı, bir gün için, 1\$ (ABD Doları) olarak belirlenmiştir. Buna göre, bir gün için, bir ABD Dolarından daha az (1\$) gelir elde eden kişiler mutlak yoksulluk yaşamaktadır.¹⁷

1.4.1.4 Göreceli Yoksulluk

Quinonez'e göre "bu tür yoksulluk göreceli yoksulluk olarak bilinir, çünkü kişinin yaşadığı toplumdaki ortalama yaşam standardına göre belirlenmiştir. Bir ülkede yüksek gelir olarak kabul edilen miktar, başka bir ülkede orta veya düşük gelir olarak kabul edilebilir. Bir ailenin geliri ortalama yaşam standartlarını karşılamak için yeterli değilse, göreceli yoksulluk içinde olduğu düşünülür."

1.4.1.5 Kentsel Yoksulluk

Kentsel yoksulluk, varoluş halinden ziyade, aktif durumların etkisindeki çok yönlü bir fenomendir. Gelir / tüketim, sağlık hizmetleri, eğitim hizmetleri, kişisel ve kiralama güvenliği yetki ve faktörleri kentsel yoksulluğun boyutlarına dahil edilmiştir.¹⁸

Kentsel yoksulluk, neredeyse sürekli olarak bir boyuttan diğerine geçen bir dizi eksiklik faktörü tarafından ele alınmaktadır. Bu nedenle kentsel bölgelerdeki yoksul insanlar, iş bulma fırsatının olmaması, yetersiz gelir, yetersiz ve güvencesiz konut, eğitim ve sağlık hizmetlerine sınırlı erişim ve siyasi kurumlara veya toplumun karar verme sürecine katılma imkânlarında yetersizlik gibi birtakım yoksunluklarla yüzleşmek zorunda kalırlar.¹⁹

¹⁷ Taraki, "Dose trade barrier reduction reduce poverty?", 2010, s. 25

¹⁸ Deniz Baharoglu , Christien Kessides, "Urban Poverty", **World Bank**, Washington DC: 2001, s. 124

¹⁹ Baharoglu, Kessides, Urban Poverty, s. 127

Kentsel yaşam, yoksulluk ve güvenlik açığı, yani metalaşma, çevresel risk ve sosyal dağılım şeklinde üç farklı özellikte birbirine bağlanabilir. Güvenlik açığı varlık sahipliğiyle yakından ilişkilidir. Burada daha fazla varlığa sahip olanların daha az güvenlik açığına sahip olacaklarını, ancak daha az varlığa sahip olanların daha savunmasız olacaklarını söyleyebiliriz.²⁰

Quinonez,'e göre “Bu tip yoksulluk sadece 50.000'in üzerindeki nüfusu olan metropol bölgelerde görülür. Şiddet, aşırı kalabalıklaşma, gürültü ve yoksul topluluk yardım programları bu türden yoksulluğa maruz kalan insanlar için hayatı daha da zorlaştırmaktadır.”

1.4.1.6 Kırsal Yoksulluk

Dünya Bankası'nın raporlarına göre 2000 yılındaki kırsal yoksulluk, dünya genelinde yaklaşık % 63 olarak gerçekleşmiştir.²¹

Latin Amerika ülkelerinin bazılarında göre gelişmekte olan ülkelerin çoğunda, yoksul insanların büyük bir kısmı kırsal alanlarda yaşamaktadır. Buna göre yoksul insanların yaklaşık % 90'ı Çin ve Bangladeş'te yaşarken, Sahra altı Afrika'da % 65 ile % 90 arasında görülmektedir.

Kırsal kesimde yaşayan yoksulların yaşam koşullarının içilebilir ve yeterli suya ulaşım, sağlık hizmetlerine erişim, konut, ulaşım hizmetleri ve iletişim, eğitim seviyesi gibi kişisel şartlar bakımından kentsel alanlarda yaşayan yoksul insanlardan çok daha kötü durumda olduğu dikkate değerdir. Yoksulluk, aynı zamanda, toplumdaki yoksul insanların farklı grupları arasındaki seviyelere göre de değişir.²²

Yukarıdaki çalışmalarda olduğu gibi, kırsal yoksulluk kavramı şu şekilde tanımlanabilir:

Doğal kaynaklar, işgücü ve emek, dışı piyasalar, fiziksel ve sosyal varlıklar ve kamu politikaları gibi çeşitli boyutlardaki dinamik ve çok yönlü bir süreç kırsal yoksulluk

²⁰ Baharoglu, Kessides., Urban Poverty, s. 124

²¹ Khan Mohamad Hasan, “Rural Poverty in Developing Countries: Issues and Policies”, *IMF working paper*, s.1 2000, s. 6

²² Hasan, “Rural Poverty in Developing Countries: Issues and Policies”, s. 6

olarak adlandırılmaktadır. Kırsal yoksulluk çoğunlukla savunmasızlık, eksiklik ve güçsüzlük olarak tanımlanmaktadır.²³

Kırsal alanlarda yoksulluğun nasıl oluştuğunu ve kırsal alanlarda yaşayan insanların ve hanelerin yaşamlarının nasıl etkilenebileceğini öğrenebilmek için öncelikle yoksul insanların varlıklarını ve onların nasıl kullanıldığını anlamak gerekir. İkincil olarak ise yoksul insanların varlığı ile tüm ekonominin ilişkisi anlaşılmalıdır. Varlıklar aşağıdaki gibi dört kategoride sınıflandırılmaktadır:

- **Doğal Varlıklar ve Sermaye Varlıkları:** Bu tür varlıklara bir arazi, mera, orman ve su sahibi olmak veya kullanmak için mülkiyet haklarına sahip olmak gibi doğal sermayeler de dâhil olmak üzere; makineler, binalar, araçlar ve finansal sermaye ve sigortalar vb...
- **İnsan Varlıkları:** İşgücü kaynakları, cinsiyet ve yaşa bağlı vasıflı emek vb...
- **Altyapı Varlıkları:** Ulaşım araçları, telekomünikasyon, eğitim, sağlık ürünleri, depolar, temiz su ve temizlik malzemeleri bu varlıklara dâhildir.
- **Kurumsal Varlıklar:** Yasal olarak korunan hakları içerir ve aile, toplum ve topluluk üstü düzeylerde karar verme sürecine katılır.²⁴

1.4.2 Yoksulluğun Nedenleri

Yoksulluk pek çok nedene bağlı olarak ortaya çıkar. Bunları, sosyal, ekonomik, politik ve dışsal faktörler olmak üzere dört ana başlık altında ele alabiliriz.

1.4.2.1 Sosyal Nedenler

Yoksulluk nedenleri arasında yer alan ilk neden olarak sosyal faktörler nüfus etkisi, kaynakların yetersizliği, eğitim etkisi ve kültürel faktörler gibi toplumsal nedenlerden kaynaklanmaktadır. Şimdi bunları ayrıntılı olarak inceleyebiliriz.

Aşırı Nüfus: Aşırı nüfus, hane halkının ya da topluluğun büyük sayılarda insana ve çok az miktarda kaynağa ve yaşanacak yere sahip olduğu bir duruma işaret etmektedir. Ayrıca aşırı nüfusun daha yüksek bir nüfus yoğunluğuna, az miktarda kaynağa veya her iki duruma birden işaret ettiğini söyleyebiliriz. Yüksek nüfus yoğunluğuna sahip olan ülkede kaynak, sadece belirli sayıda insana yeteceği için

²³ Hasan , “Rural Poverty in Developing Countries: Issues and Policies”, s. 6

²⁴ Hasan ,”Rural Poverty in Developing Countries: Issues and Policies”, s. 10

mevcut kaynakları zorlar. Yoksulluk ülkenin tarımsal verimliliğine ve nüfus yoğunluğuna bağlıdır. Örneğin Bangladeş en yüksek nüfus yoğunluğuna sahip ülkelerden biridir ve insanların büyük bir kısmı insanları dramatik seviyede yüksek düzeyde yoksulluğa iten düşük verimlilikli tarım işlerinde çalışmaktadır.

Yüksek doğum oranları da gelişmekte olan ülkelerin çoğunda aşırı nüfus artışına yol açar. Yoksul hanelerin çocukları genellikle tarımda iş gücü olarak kullanılır. Birçok gelişmekte olan ülkede hükümetler genellikle çok az finansal veya politik destek sağlamakta ve doğum oranını kontrol etmek veya azaltmak için belirli bir aile planlaması yapmamaktadır.

Kaynakların Dağıtımı: Gelişmekte olan ülkelerin çoğunda büyük ve evrensel yoksulluk sorunları yaşanmaktadır. Son yıllarda pek çok gelişmekte olan ülke, farklı başarı yollarıyla teknoloji ve endüstri sayesinde gelişmeye çalışmıştır. Ancak, hayati hammaddelerden ve örgün eğitim ve öğretim yoluyla kazanılan bilgi ve becerilerden yoksundurlar. Sanayinin gelişmesi için hayati önem taşıyan hammaddeler ve bilgi ve beceriler gerekli olduğundan, gelişmekte olan ülkeler pratik olarak gelişmiş ülkelerin mallarını ithal etmek zorundadırlar, ancak bu yeterli olmamaktadır. Gelişmiş ülkelerdeki insanlar daha zengin ve gelişmekte olan ülkelerdekilerden daha fazla kaynağa erişebildikleri için, yaşam standartları da pratikte daha yüksektir. Bu nedenle gelişmekte olan ülkelerdeki insanlar yoksul sayılmaktadır.

Eğitimsizlik: Yoksul ve gelişmekte olan ülkelerde okuma-yazma bilmeme ve eğitim eksikliği yaygındır. Bu ülkelerde hükümet, özellikle kırsal alanlarda iyi eğitim veren devlet okulları sağlayamaz. Gelişmiş ülkelerde ise hemen hemen tüm çocuklar eğitime erişim hakkına sahiptir. Ayrıca, yoksul insanlar sıklıkla asgari yaşam ihtiyaçlarını karşılamaya odaklanmak ve yoğunlaşmak amacıyla eğitimlerinden vazgeçerler. Ek olarak, gelişmekte olan ülkeler, özellikle kadınlar için, daha az çalışma fırsatına sahip olma eğilimindedirler; sonuç olarak da insanlar okula gitmek için çok az sebep görebiliyorlar.

Miras Olarak Yoksulluk: “Yaşam boyu yoksulluğa sahip olan aileler bu durumlarını çocuklarına aktarma eğilimindedir. Çocukların eğitimine paraları yetmez ve çocuklar becerileri olmadan büyürler. Çocuklar aynı aile çiftliklerinde çalışırlar ve

yetişkin olduklarında benzer koşullara sahip ailelerle evlenirler. Böylelikle geleneklerini çocuklarına aktarmaktadırlar.”

Çevresel Bozulma: Çevresel bozulma, atmosfer, su, toprak ve ormanları içeren doğal ortamın kötüleşmesidir. Yoksulluğun önemli bir nedenidir. Çevre sorunları, gıda kıtlığı, temiz su, konut malzemeleri ve diğer temel kaynakları etkiler. Ormanlar, kara, hava ve su kirlendiği için doğrudan bu doğal kaynaklardan yaşayan insanlar etkilerinden en çok zararı görmektedir. Öte yandan sanayileşmiş ülkelerdeki insanlar, hava ve su filtreleri, rafine edilmiş yakıtlar ve endüstriyel olarak üretilen ve depolanan gıdalar gibi çevresel bozulmaların etkilerinden kurtulmaya yardımcı teknolojiler ve kolaylıklara sahiptirler. Yoksul ülkelerde ormansızlaşma genellikle şok edici çevresel etkilere sahiptir. Kırsal kesimlerde, özellikle tropikal bölgelerde, yaşayan pek çok insan ormanlara yiyecek ve diğer doğal kaynakların merkezi olarak bağımlıdır ve ormansızlaşma bu kaynakları ortadan kaldırır veya zarar verir. Ormanlar ayrıca aşırı yağmurlardan gelen suyu ve birçok kirletici etkeni engeller. Ormanlar olmaksızın kirlilik artar ve büyük seller, ormanların yok olduğu bölgelerin kullanılabilirliğini daha da azaltır.

Sağlık ve Engellilik: Bireyler ve hane halkları sıtma ve HIV gibi hastalıklardan etkilenirse yoksulluk da daha kötü olacaktır. Bu tür hastalıklar çeşitli ölümlere ve sakatlıklara neden olur ve çocuklar yetim ya da himayesiz kalırlar. Ev ekonomisi de ailenin engelli üyeleriyle hızlı bir şekilde paramparça olabilir. Çoğu ülkede, engelli üyeler bakım altında tutulmakta ve varlıklarını devralmasına izin verilmemektedir. Birer utanç kaynağı olarak kabul edilirler ve toplumsal olaylardan ve göz önünde bulunmaktan uzak tutulurlar. Bu tutum bireylerin ve hane halklarının refahını olumsuz yönde etkileyebilir.

Ekonomik Eğilimler: Birçok sanayileşmiş ülkede yoksulluk ekonomik eğilimlere bağlıdır. Sanayileşmiş ülkelerde nispeten yüksek ödeme yapılan imalat işlerinin azalması nedeniyle, nispeten düşük ücretli hizmetler ve teknoloji ile ilgili sektörlere olan talep artmaktadır. Dolayısıyla, sanayileşmiş ülkelerde işgücü piyasasındaki değişim yoksulluk seviyesinin artmasına neden olmaktadır. Birçok gelişmiş ülkede kaynakların dağılımındaki artan eşitsizlikler yoksul insanların sayısını arttırmaktadır.

1.4.2.2 Ekonomik Nedenler

İşsizlik: Küresel finansal krizin dünya ekonomisini boşa harcamasından dolayı işsizlik artmaktadır. Çok sayıda işsiz insanla birlikte, ümitsizce yaşamaya çalışan insanlar suç oranlarını da arttırmaktadır. Bununla birlikte, dünyadaki bazı hükümetlerin, ihtiyaç duyulduğunda kullanılmak üzere “yeterli” sayıda insanı yedekte tutmak amacıyla kasıtlı olarak işsiz bıraktıkları da düşünülmektedir.

Gelir Eşitsizliği: Araştırmalar, bir ülke ekonomik olarak büyüdüğünde, genellikle yoksulluğun azaldığını göstermektedir. Ulusal gelir ülkedeki tüm insan grupları arasında eşit olarak dağıtılamadığında yoksul insanların daha da fakirleşmesi ve bireylerin de bunu en fazla şekilde hissetmesi riski bulunmaktadır.

Haksız Ticaret: Endüstrileşmiş dünyadaki tarımsal ürünlere yönelik yüksek mali destek ve tarifeler vergilendirilmiş parayı tüketir ve sanayileşmiş dünyadaki kullanıcılar için fiyatları yükseltir. Rekabetin azalması ve verimlilik nedeniyle sanayileşmiş dünyadaki daha rekabetçi tarım ve diğer sektörlerin ticaretinden kaçınması gelişmekte olan ülkelerin yaptıkları endüstrinin çeşitliliğini engeller ve cesaretini kırar.

Ekonomik Bağımlılık: Yardım yada diğer topluluklardan gelen diğer maddi desteklerden kaynaklı sonuçlardır. Lakin bir felaket anında, kısa vadede, bu yardım veya diğer finansal destekler topluluğun hayatta kalabilmesi için gerekli olabilir. Uzun vadede, bu finansal yardımlar, alıcıların olası sonuna katkıda bulunabilir. Ve özellikle de topluluk yoksulluğunu sürdürebilir. Çok fakir, çok çaresiz olanlar için bu güvenli bir yaklaşımdır. Kimse kendisine yardımcı olamaz, bir grup kendisine yardımcı olamaz ve dışarıdan herhangi bir mali yardım arayışında bulunmalıdır. Bu yaklaşım ve karşılıklı güven, devletin kendisinin veya bir grubun dış yardımlara bağımlılığını sürdürme konusundaki en büyük kendini meşrulaştırma yöntemidir. Bir ülke mali ya da diğer yardım türlerine dayanıyorsa, o zaman ülke kısa bir süre büyümeye gidebilir ve uzun vadede bu yardımlar sona erdiğinde ülke ekonomiyi kurtarmaya yetmeyecektir, bu da işsizlik, düşük ücretler, düşük tasarruf, düşük yatırım, düşük gelire neden olacak. Yoksulluk sorunu daha büyük ve daha geniş olacaktır.²⁵

²⁵ Bartle Phil, “Factors of Poverty:The Big Five. Community Empowerment Collective”, CEC, 2013

1.4.2.3 Politik Nedenler

Gücün Merkezileşmesi: Birçok üçüncü dünya ülkesi ve gelişmekte olan ülkelerde politik güç aşırı derecede merkezileşmiştir. Toplumsal sistemler içinde eşit olarak dağıtılan bir siyasal yasama meclisi ağına sahip olmak yerine merkezi sistemlerde büyük bir parti, politikacı veya devletin kendisi tüm ülkede karar alma sorumluluğundadır. Gücün merkezileşmesi sıklıkla gelişim sorunlarına neden olur. Örnek olarak, bu ülkelerde politikacılar etkili ve uygun politika ve programlar planlamak için durum hakkında yeterli bilgiye sahip olmadıkları halde bilmedikleri yerler hakkında kararlar alırlar.

Yolsuzluk: Yolsuzluk, iktidarın merkezileştirilmesiyle birlikte yetkililerin hizmet ettikleri kişilere karşı sorumluluk duymamaları halinde sıklıkla görülür. Dürüst olmak gerekirse, yolsuzluk, yetkililer ve liderler daha sonra kalkınma projeleri için kullanılacak parayla kendilerini desteklediklerinde gelişmeyi zorunlu kılar. Diğer yandan, yetkililer ve liderler, destekçilerine tesisler sunarak siyasi desteği ödüllendirmektedir.²⁶

1.4.2.4 Dış Etkenler ve Diğerleri

Doğal Afetler: Kuraklıklar, seller, fırtınalar ve diğer beklenmeyen doğal olaylar ölümlere, hastalıklara ve gelir kaybına neden olur. Zengin ve ilgili toplumlarda, aileler yoksulluktan kurtulabilir ve hayatta kalırlar, ancak erişilemeyen ya da daha az erişilebilir olan gruplar uzun süreler boyunca acı çekerler ve tekrar tekrar yoksulluğa düşerler.

Çatışmalar: Çatışmalar, ordunun korunması adına, yoksullukla mücadele edenlerin sınırlı kaynaklara erişimini engelleyerek daha köklü bir yoksulluğa neden olur. Örneğin, “Etiyopya ve Eritre vakalarını ele alalım. Etiyopya ile Eritre arasındaki sınır çatışması, 1999 ve 2000 yıllarında her iki ülkenin de kuraklık nedeniyle ciddi gıda kıtlığı yaşadığı bir dönemde savaşa dönüşmüştü.”²⁷

Sömürge Tarihi: Yoksul topluluklarda kalkınmanın önündeki en önemli engellerden biri, ulaşım, yollar ve iletişim araçları gibi tek tip, temel altyapı eksiklikleridir. Bazı kalkınma uzmanları, sömürge tarihinin mevcut duruma önemli katkısı olduğunu

²⁶ Westbury, “Causes of Poverty” , *The Global Development Research Center*, 2017.

²⁷ Westbury, “Causes of Poverty” , *The Global Development Research Center*, 2013.

kabul etmişlerdir. Sömürge geçmişi olan çoğu toplumda sömürgeciler kendi ekonomik büyüme ve gelişmeleri için sermayelerin ve kaynakların müsadere edilmesini basitleştirmek amacıyla yerel ekonomilere yerleşmişlerdir.²⁸

1.5 İŞSİZLİK, MEVSİMSELLİK VE YOKSULLUK ARASINDAKİ BAĞLANTI

Tarımsal mevsimselliğin, çoğu zaman mahrumiyeti ürün hatası, kötü hasat ve aşırı hava koşulları nedeniyle daha da derinleştirdiğine inanılmaktadır. Farklı kıtlık ve yoksulluk seviyeleri nedeniyle mevsimsel yoksulluk halkın çıkarına olacak şekilde gözlenebilir olmasa da, çocukların sağlığı ve büyümesi üzerinde telafisi mümkün olmayan uzun vadeli etkiler yaratabilir, ayrıca yetişkinlerin üretken yaşamını da etkileyebilir. Bu “dişli” etkileri aynı zamanda, yoksun ailelerin topraklarını ve diğer varlıklarını ipotek etmek ya da satmak, mahsul ve işçilerini avans vermek gibi hayatta kalmak için kabul ettikleri farklı yönetim stratejilerinden de kaynaklanabilir. Tarımsal mevsimselliğin yanı sıra, tarımsal iklim ve ekolojik zenginliklerdeki temel farklılıklar ve devlet ekonomik çeşitliliği, gelir ve tüketim mevsimselliğini etkileyebilir. Bu arada, yıllık yoksulluk ölçümleri mevsimsel yoksulluğun genel yoksulluk üzerindeki etkilerini yakalayamayabilir; yıllık ya da yerel yoksulluğun gözlemlenmesi, mevsimsel yoksulluğun ele alınması için gerekli özel politikaların geliştirilmesinde hizmet vermeyebilir. Aynı şekilde, yerel yoksulluk bağlamı özel olmasına rağmen, tarımın mevsimselliği ile güçlendirilebilir; yani yoksulluk mevsimi, yerel yoksulluk ve mevsimsel yoksulluğun birbirine karışabileceği düşünüldüğünde, yerel yoksulluğu arttırabilir.²⁹ Friedman'ın kalıcı gelir teorisi öngörülebilir (mevsimsel) kalıplar nedeniyle gelir değiştiğinde tüketimin mevsimsel örüntüyü ortaya çıkarmayacağını, çünkü hane halkının kurak dönem nedeniyle gelir seviyesinin düştüğü dönemlerde gelir düzeyini korumak amacıyla gelirlerinin bir kısmını tasarruf edeceğini belirtmektedir. Bu teoriye göre, mevsimselliğin yoksulluk üzerinde bir etkisi olmadığı ve mevsimsel gelir biçimlerine rağmen mevsimsel gıda güvenliğinin bulunmayacağı söylenebilir. Ancak mevsimsellik ve yoksulluk arasında önemli bir ilişki vardır.³⁰

²⁸ Westbury, “Causes of Poverty”, *The Global Development Research Center*, 2016.

²⁹Shahidur Rahman Khandker, Husain Ahmad Samad,” Is Seasonal Hunger a Distant Memory in Bangladesh?: Revisiting Earlier Evidences”, *JICA Research Institute Working*, Tokyo: 2016, s. 110

³⁰ Sebastian, ” The Impact of Agricultural Mechanisation on Poverty Alleviation in a Seasonal Environment: A Project Evaluation from Northern Bangladesh”, 2008, s. 5

Mevsimsellik hem aile gelirini hem de tüketimi etkileyecektir, ancak kesinlikle mevsimsel yoksulluğun ortaya çıkacağı anlamına gelmez. Muhtemelen, tüketim mevsimsellikleri yerel ve bölgesel olarak farklılık gösterse de yoksulluğun, genel ya da birikmiş mevsimsellik şoklarından ne kadar etkileneceğini göstermemektedir. Daha doğrusu, gelir ve tüketim mevsimselliği, tüketimin mevsimselliği nedeniyle mevsimsel yoksulluğa ve açlığa düşen hane halkı sayısını göstermemektedir. Böyle bir değerlendirme mevsimselliğin hanehalkının bir yılın belirli bir döneminde asgari geçim kaynaklarını tutma yeteneğini nasıl etkilediğini incelemeyi gerektirir. Mevsimlik gelirden, yoksulluk sınırının altında kalmaya neden olacak kadar tüketimi azaltan kaç aile deneyiminin olduğu sorulmalıdır.³¹

1.5.1 Gelir Dengeleme

Tarım çoğunlukla çiftçinin ve emekçinin gelir kaynağıdır. Bu çalışmada, bu iki gruba daha çok odaklanılacaktır, ancak diğer insan gruplarının da, satıcılar ve tarım ürünleri üreticilerinden işsizlere kadar, nihai olarak tarımsal üretimden etkilendiğini ve gelirlerinin çoğu zaman doğrudan doğruya tarımsal üretime dahil grupların mali durumlarına bağlı olduğunu kabul etmek gerekir.

Mevsimselliğin mevcudiyeti söz konusu olduğundan tarımsal modellerin çiftçilerin ve emekçilerin geliri üzerindeki etkisi tarıma göre değişmektedir. Çiftçiler, mahsulün çiftliklerdeki sürekli girdilerini dengelemelidir. Depolanan para ya da stoklar, bir sonraki sezonun ekimini ve tüketimini finanse etmek için kullanılabilir. İşçilerin gelirleri hasatla sınırlı değildir, ancak çiftçilerin hasat mevsimi için emek talep etmelerine bağlıdır. Bu talep modeli, ekilen her mahsulün mevsimlik gereksinimleri, çeşitli örüntülere sahip mahsullerin çeşitliliği ve ekim zamanlaması ile belirlenir. Bir bölgedeki tarımsal hasat konfigürasyonu, bir yılda hasat dönemi boyunca ne kadar emek istendiğini tanımlar. Eğer bu talep dengesiz ise, emek talebindeki bir ya da birkaç zirve ve düşüş dönemi işçilerin yıllık gelir ihtimallerini belirleyecektir. Eğer ücretler piyasa tarafından belirlenirse düşüş dönemi boyunca düşük ücretler, yoğun sezon boyunca ise yüksek ücretler olacaktır. İşçilerin işe alınabileceği dönemler verimsiz mevsimde daha azdır. İşe alındıkları durumlardaysa ücret oranı genel ortalama ücretlerden daha düşüktür. Bu arada, bu iki etki karmaşık yapıda

³¹ Khandker, Samad., "Is Seasonal Hunger a Distant Memory in Bangladesh?: Revisiting Earlier Evidences", 2016, s. 110

gerçekleşir, bu nedenle mevsimselliğin işçilerin gelirine olan toplam olumsuz etkisi yüksektir. Bu nedenle gelirleri temel ihtiyaçlarını karşılamıyor ve daha sonra yoksunlukla karşılaşarak yoksulluğa zorlanıyorlar.³²

1.5.2 Tüketim Dengeleme

Tüketim dengeleme, çeşitli tarım topluluklarında kırsal hane halkları için temel bir sorundur. Hane halkı gelirleri farklı dönemlerde genellikle çok keskin değişimler gösterir. Gelir dengelemeye benzer şekilde hane halkı tüketim seviyeleri de dönemler arasında farklılık göstermektedir. Çoğunlukla, zamanlı tüketimin gelirdeki iyi zamanlanmış çeşitlilikten kaynaklandığı algılanmakta ve uygun kredi piyasalarının yokluğunun tüketim dengelemede yok sayıldığı belirtilmektedir. Tüketimin, fiyatlarda dönem değişikliği, tercihler, işgücü çabaları ve ihtiyati tasarruf tedbirleri gibi krediyle ilişkisiz konulara bağlı olduğu da söylenebilir.³³

Zayıf dönem boyunca hane halkı tüketimi büyük oranda depolanan tarımsal ürünlerin miktarına ve mevcut gelir, kredi veya tasarruflardan kaynaklanan gıda satın alma kapasitesine bağlıdır. Piyasadaki bir malın fiyatı, bu malın ne kadarının mevcut gelire alınabileceğini belirler. Piyasa fiyatları zamanla değiştiğinden bunlar dikkate alınmalıdır. Fiyatlar ve gelirlerdeki değişiklikler konjonktürel ise satın alma gücü bir sezondan diğerine sabit kalır. Ancak, bazı mevsimsel tarım ortamlarında durum böyle değildir. Fiyatlar için normal örüntü, tedarikin yüksek olduğu ve fiyatların bir sonraki hasat dönemine kadar kademeli olarak telafi edildiği, hasat sonrası düşüş gösterir. Birçok tarımsal ortamda bu dönem düşük gelirli dönem ile uyumludur. Gıda fiyatlarındaki yüksek farklılıklar, gıda güvensizlik dönemlerinde gıdaya erişimi daha da azaltabilir.³⁴

Ancak tarımdaki mevsimsellik tarımsal yaşamın basit bir gerçeğidir. Aileler mevsimsel yoksulluğu önlemek amacıyla gelir dengeleme ve diğer yollarla tüketim dengelemenin etkili yollarını bulabilmelidir.³⁵

³² Sebastian, "The Impact of Agricultural Mechanisation on Poverty Alleviation in a Seasonal Environment: A Project Evaluation from Northern Bangladesh", 2008, s. 8-9

³³ Shahidur Rahman Khandker, Husain Ahmad Samad "Is Seasonal Hunger a Distant Memory in Bangladesh?: Revisiting Earlier Evidences", *The World Bank*, 2009, s. 2

³⁴ Sebastian, "The Impact of Agricultural Mechanisation on Poverty Alleviation in a Seasonal Environment: A Project Evaluation from Northern Bangladesh", 2008, s. 8

³⁵ Khandker, Samad, "Is Seasonal Hunger a Distant Memory in Bangladesh?: Revisiting Earlier Evidences, 2009, s. 4

2. BÖLÜM

AFGANİSTAN'DA YOKSULLUK, İŞSİZLİK VE MEVSİMSELLİK

Afganistan'da yoksulluğun tanımlanması konusu, pek çok faktörle ilişkilidir. Öncelikle, bu ülkedeki yoksulluk olgusu, yaşanan tarihsel gelişmeler, coğrafyanın meydana getirdiği kısıtlılıklar ve işgücü piyasasının içsel sorunlarından kaynaklanmaktadır. Ayrıca, alt yapı imkanlarında ortaya çıkan sınırlılıklar ve ekonominin değişik sektörlerinde yaşanan istikrarsızlık ve dengesizlikler Afganistan'da yoksulluk konusunda açıklayıcı işlevlere sahiptir.

2.1 AFGANİSTAN'DA YOKSULLUĞUN TANIMLANMASI

Son birkaç yıldaki ekonomik ilerlemeye rağmen, Afganistan özellikle yoksuldur. Ülke büyük ölçüde yabancı mali desteğe ve yardımlara gereksinim duymaktadır. Ülke, temel sosyal göstergeler açısından Güney Asya listesinin en altında yer almakta ve yaşam standartları dünyadaki en düşük seviyeler arasında bulunmaktadır. Nüfusun neredeyse % 36'sı yoksulluk sınırının altında yaşamaktadır. (9 milyon vatandaş temel ihtiyaçları karşılayamamaktadır) Gelecekte yoksulluğa düşme ihtimali olan insan sayısı % 10-15 civarındadır. Arazi çeşitliliği, çevre ve tarım potansiyeline sahip olan Afganistan'da mevsime dayalı gelir değişiklikleri yoksulluğun önemli nedenlerindedir. Yüksek dağlık bölgelerdeki üç il Bamyan, Daykundi ve Bedehşan kışın yoğun kar birikmesi nedeniyle çoğu zaman erişilemez ve bölgenin ortalamasından daha yüksek yoksulluk oranlarına (yüzde 45) sahiptir. Güney ve doğu bölgeleri en yüksek yoksulluk oranlarına sahipken en düşük yoksulluk oranları güneybatıda görülmekte ve yıl boyunca şartlara uyum sağlanabilmektedir. Periyodik araştırmalar, 2007 yılı bahar ve yaz döneminde yoksulluk oranının % 42 ile % 21 arasında dalgalandığını ortaya koymuştur. Hane halklarının % 40'ı kış mevsiminde herhangi bir gelir elde edememekte, kırsal hane halkı en çok mevsimselliğe maruz kalmaktadır. Yoksulluk verileri etnik gruplara göre düzenlenmemektedir, ancak Kuçilerin (göçebe çobanlar) en yüksek yoksulluk oranına sahip olduğu belirtilmektedir.³⁶

³⁶World Bank, "Poverty Status in Afghanistan: A Profile based on the National Risk and Vulnerability Assessment (NRVA) 2007/08", *The World Bank*, Washington, 2010, s. 24.

UNDP 'ya göre Afgan nüfusun çoğu konut, temiz su, elektrik, tıbbi bakım ve işten mahrum kalmaya devam ediyor. Yaşam beklentisi, genel olarak düşük gelirli ülkelerin ortalaması olan 59 yıl ile karşılaştırıldığında 44,6 yıldır.³⁷

Afganların sadece yüzde 30'u elektriğe, yüzde 27'si ise güvenli içme suyuna erişebilmektedir. Halkın sadece yüzde 5'i yeterli sağlık koruma tedbirlerine sahiptir.

Eğitime erişim, yoksul ve yoksul olmayan hane halklarının çocukları için aynıdır, ancak sağlık hizmetlerine erişimde iki kümenin (yoksul haneler ve yoksul olmayan hane halkları) arasında belirgin farklılıklar vardır.³⁸

Eğitim hizmetlerinde, çocukların % 34,9'u ilkokula kayıt yaptırıp düzenli olarak gitmektedir. nüfusun %37,6'sı (15-24 yaş arası) ise okuma yazma bilmektedir.³⁹ The Economist 2008'e göre "Afganistan'ın işsizlik oranının yüzde 40 civarında olduğu tahmin ediliyor, ancak işsizlik konusunda çok az veri vardır."

Afganistan'daki dışlama ve hassasiyet biçimleri katı bir toplumsal cinsiyet boyutuna sahiptir. Kadınların üretkenlik prosedürlerine dinamik erişimi ve kolaylığı sağlanmamaktadır. Afganistan'da kadın okuryazarlık oranı % 22 iken, erkeklerin oranı % 51 ilkokulda okula kayıt oranı kızlarda % 31, erkeklerde ise % 43'tür. Kadınlardan ziyade erkeklerin eğitimi konusunda önemli bir gelişme olduğu görülmektedir. Bu nedenle var olan cinsiyet boşluklarının genişletilmesi riski bulunmaktadır.⁴⁰

³⁷ UNDP, "Human Development Report 2010 - The Real Wealth of Nations: Pathways to Human Development", *UNDP*, New York, 2010

³⁸ World Bank, "Poverty Status in Afghanistan: A Profile based on the National Risk and Vulnerability Assessment (NRVA) 2007/08", 2010, s. 53

³⁹ World Bank, "Afghanistan—World Bank Country Brief," Washington, 2011a, s. 7

⁴⁰ Independent Evaluation Group, "Evaluation of World Bank Programs in Afghanistan 2002-2011," *The World Bank Group*, Washington DC, 2012, s. 6

Tablo 2.1 Ankete Göre Yoksulluk Eğrisi

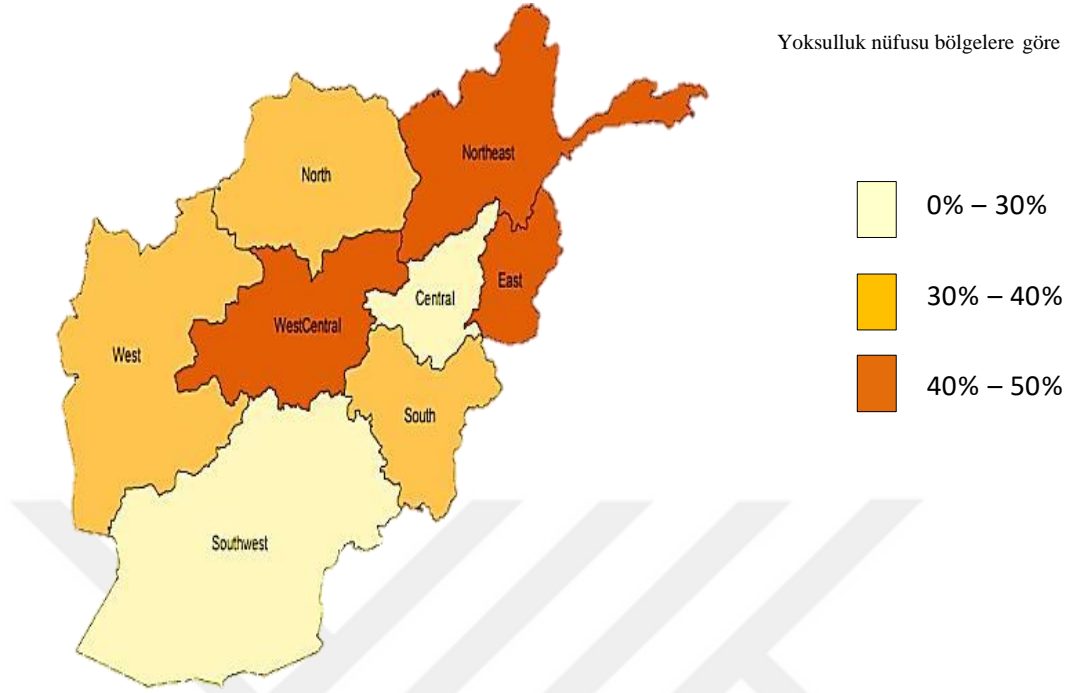
Yoksulluk Göstergeleri	Anket Yılı		% 95 Güvenilirlik Seviyesi	
	2007-2008	2011-2012	2007-2008	2011-2012
Resmi Yoksul Oranı	36.3	35.8	[34.94, 37.60]	[34.14, 37.40]
Yoksulluk Aralığı	7.9	8.4	[7.45, 8.27]	[7.95, 8.94]
Yoksulluk Aralığının Karesi	2.5	2.9	[2.37, 2.73]	[2.69, 3.13]

Tablo 2.2 Resmi yoksulluk oranları ve yaşanan bölgelere göre dağılımı

Yaşanılan Bölge	Resmi Yoksulluk Oranı		Yoksulluk Dağılımı		Nüfusa Oranı	
	2007-2008	2011-2012	2007-2008	2011-2012	2007-2008	2011-2012
Kent	28.9	27.6	16.68	18.27	20.91	23.65
Kırsal	38.2	38.3	83.32	81.73	79.09	76.35

Kişi başı yoksulluk eğilimi ve yoksulluk aralığının açıklandığı⁴¹ tabloda 2007-08 ve 2011-12 arasında tüketim temelli yoksulluk Afganistan'da büyük ölçüde değişmeden devam etmiştir. 2007-08 ve 2011-12 Arasındaki yoksulluk eğilimlerinin analizi, Ulusal Risk ve Güvenlik Açığı Değerlendirmesi'nin (URGAD araştırması) iki aşamasına dayalı olarak eşit veri ve tahminleri kullanır. En son 2011-12 URGAD verilerine göre Afganistan'daki yoksulluk oranı %35,8'dir. Bu, 8 Afganlıdan 3'ünün, yani yaklaşık 9 milyon bireyin gıda ve gıda dışı emtia olmak üzere temel ihtiyaçların karşılanması için gerekli minimum miktarın altında bir tüketimde bulunduğu anlamına gelmektedir. Tablo 2.1 a'da kişi başı yoksulluk oranının, yoksulluk aralığı (yoksulluk sınırının altındaki kişi başına düşen yoksulluk oranı, tüm yoksullar için kümelenmiş bir oran olarak) ve yoksulluğun karesi gibi (bu boşlukların büyüklüğüne göre ağırlaştırılmış bireysel yoksulluk boşluğu ortalaması), zaman içerisinde dikkate değer biçimde sabit kaldığı gösterilmiştir. Refah ve yoksulluk oranı Afganistan'ın farklı bölgeleri arasında geniş ölçüde değişmektedir.

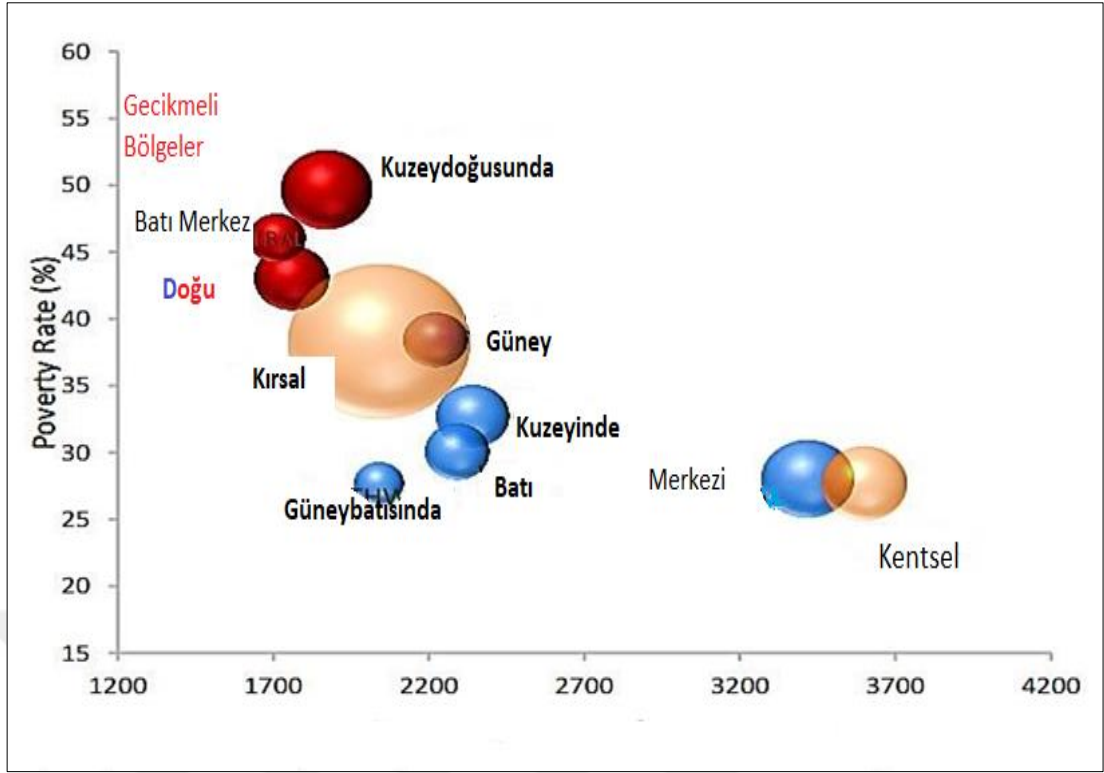
⁴¹ Ministry of Economy Islamic Republic of Afghanistan, "Afghanistan - Poverty status update (Vol. 2) : An analysis based on national risk and vulnerability assessment (NRVA) 2007-08 and 2011-2012" *The World Bank Group*, Washington DC, ,2015, s. 15



Şekil 2.1 Bölgelere göre kişi başı yoksulluk

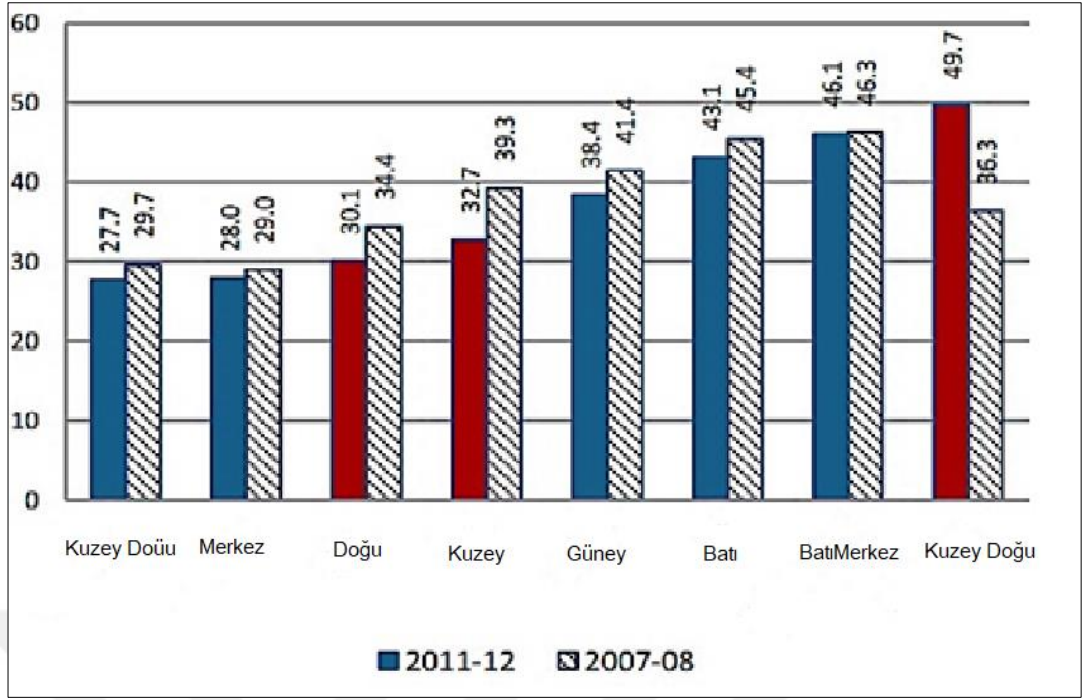
Şekil 2.1a’da gösterildiği gibi, 2011-12’deki yoksulluk sayımı, ülkenin kuzeydoğu⁴² batı-merkezi ve doğu bölgelerinde (bundan böyle “geri kalmış bölgeler” olarak adlandırılacaktır) en yüksektir. Coğrafi fiyat değişimlerine göre ayarlanan kişi başına ortalama harcamalardaki farklılıklar ile ölçülen refah değişimleri, bu bölgelerde esas olarak güçlüdür. Kişi başına tüketimleri düşük olan diğer bölgeler arasında en yüksek yoksulluk oranına sahip üç bölge bulunmaktadır.

⁴² Dünya Bankası, 2015, s. 16



Şekil 2.2 Bölgelere göre yoksulluğa düşen kişi sayısı ve kişi başına ortalama tüketim
Açıklama: Bu raporda, Afganistan'ın 32 eyaleti araştırılmış ve 2 il (Helmend ve Host) ayrı tutulmuştur.

Geri kalmış bir bölgede yaşayan bir Afgan'ın ortalama tüketim oranı en varlıklı bölge olan Merkezi sermaye bölgesinde yaşayanların yarısı kadardır. Yoksulluk oranı ve refahtaki değişimlere rağmen, nüfusun yoğun olduğu ve nispeten zengin olan merkezi bölgenin, en fakir kabul edilen kuzeydoğu bölgesiyle yaklaşık olarak aynı sayıda, 1.84 milyon yoksul insana ev sahipliği yaptığını dikkate almak gerekir.

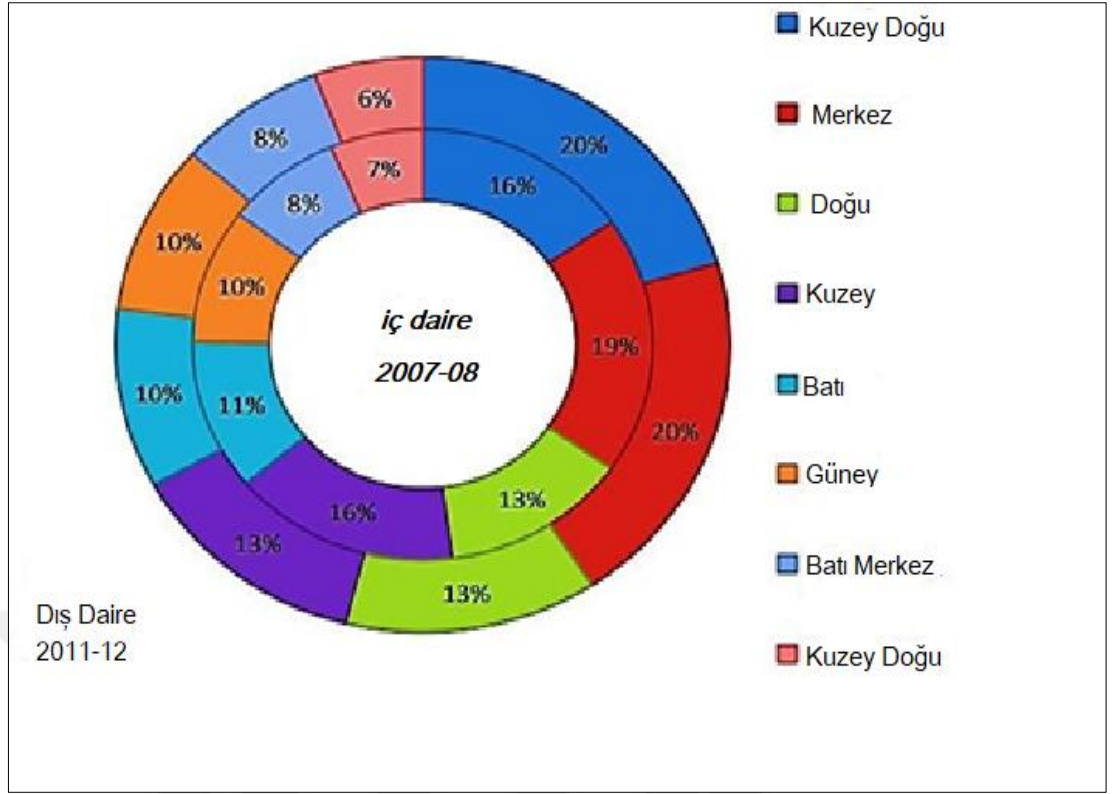


Şekil 2.3 Bölgelere göre yoksulluk eğilimleri

2007-08 ve 2011-12 yılları arasında, kuzey ve batı bölgelerinde yoksulluk oranı azalırken kuzeydoğu'da önemli ölçüde artmıştır. Şekil 2.3'te gösterildiği gibi⁴³, Afganistan'ın sekiz bölgesinden beşinde yoksulluk sayısı söz konusu dönemde önemli ölçüde sabit kalmıştır. Kuzey ve batı bölgelerinde yoksulluk azalmıştır. Kuzeyde, kişi başı yoksullukta % 6 oranında azalma olmuştur; 2007- 2008 yıllarında % 39 iken 2011-2012 arasında % 33'e gerilemiştir. Batı'da yoksulluktaki gerileme biraz daha mütevazıydı ve aynı dönemde % 34'ten % 30'a düştü. Kuzeydoğu, yoksullukta güçlü bir düşüş yaşayan tek bölge oldu. 2007-2008 yılları arasında yoksulluk oranı % 36 iken neredeyse dört yılın sonunda önemli ölçüde arttığı görülüyor. Bu nedenle iki anket dönemi arasında yoksulluğa çevrilen dikkat arttı. 2011-12'de Afgan yoksullarının yarısından fazlası sadece üç bölgede yaşıyordu. Kuzeydoğu, orta ve doğu (Şekil 2.4). güneybatı ve güney bölgeleri aynı dönemler arasında oldukça istikrarlıydı.⁴⁴

⁴³Ministry of Economy Islamic Republic of Afghanistan, "Afghanistan - Poverty status update (Vol. 2): An analysis based on national risk and vulnerability assessment (NRVA) 2007-08 and 2011-2012", 2015, s. 17.

⁴⁴Ministry of Economy Islamic Republic of Afghanistan (2015), age. s. 15-17

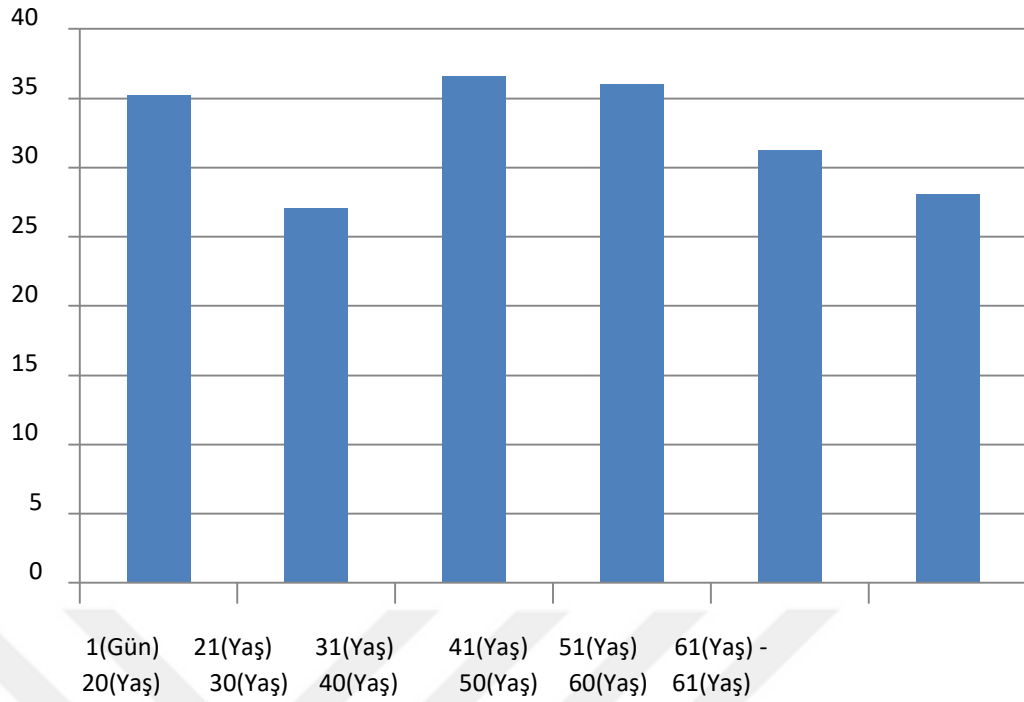


Şekil 2.4 Anket yılları ve bölgelere göre yoksulların dağılımı

Tablo 2.3 Afganistan da yoksulluğun yaşlara göre dağılımı (%)

Yaş	Yoksulluk Oranı (Yüzdeler)
1(Gün) - 20(Yaş)	35.2
21(Yaş) -30(Yaş)	27.1
31(Yaş) - 40(Yaş)	36.6
41(Yaş) - 50(Yaş)	36.0
51(Yaş) - 60(Yaş)	31.3
61(Yaş) - +61(Yaş)	28.1

Kaynak: Ministry of Economy Islamic Republic of Afghanistan (2015), age. s. 22



Şekil 2.5 Afganistanda Yaşlara Göre Yoksulluk Dağılımının Yüzdesi

Kaynak: Ministry of Economy Islamic Republic of Afghanistan (2015), age. s. 52.

Tablo (2.3) ve şekil (2.5), Afganistan'ın tüm nüfusları arasındaki yoksulluk oranını yaşa göre ayırmaktadır. Veriler, Afganistan'daki en yoksul insanların orta yaş grubunda (31-40) olduğunu, 21-30 yaşlarındaki gençlerin ise diğer yaş gruplarına göre daha iyi durumda olduğunu göstermektedir.⁴⁵

2.2 AFGAN İŞGÜCÜ PİYASASINA GENEL BAKIŞ

Birçok Afganistanlı'nın hane geliri, temel ihtiyaçları karşılayabilecek günlük işlerle belirlenmektedir. Kiralar, iş için başka bir yere taşınan aile üyelerinden yapılan havaleler ve zekâtlar çoğu aile için fazladan kazanç elde edilebilen uygun gelir kaynaklarıdır. Bununla birlikte Afganların büyük çoğunluğu, çok uzun ya da çok kısa saatlerde çalışmanın kural olduğu sürdürülebilir üretim faaliyetleri, aile işleri ya da güvencesiz, gayri resmi işler ile geçinmektedirler. Dolayısıyla, uluslararası karşıtlıklar için kullanılan düzenli iş gücü piyasası göstergeleri, Afganistan'daki istihdam etkilerinin gerçek niteliğini yeterince yakalayamamaktadır. Ulusal Risk ve Güvenlik Açığı Değerlendirmesi 2011-2012 raporuyla başlamak üzere CSO

⁴⁵ World Bank, "Poverty Status in Afghanistan: A Profile based on the National Risk and Vulnerability Assessment (NRVA) 2007/08", 2010, s. 52

Afganistan'ın iş gücü piyasasının daha uyumlu bir görüntüsünü veren tanımlar oluşturmuş ve kullanmıştır. Sonuç olarak, bu rapor, ilgili uluslararası tanımlarla birlikte, aşağıda tablo (2.4) ile başlanan, yeni, ülke çapında tanımların merkezindeki işgücü piyasası göstergelerini düzenler ve analiz eder.

Tablo 2.4 Afganistan da İş Gücünün Tanımı

Ulusal Tanım		Uluslararası Tanım	
Çalışan	Bir haftalık referans döneminde, ücretli veya serbest meslek sahibi olan ve en az sekiz saat çalışmak durumunda kalan 14 yaş ve üstü herkes.	Çalışan	Bir haftalık referans döneminde ücretli veya serbest olarak en az bir saat çalışmış olan 15 yaş ve üzeri herkes.
Eksik İstihdam	Bir haftalık referans döneminde 14 yaş ve üzeri: a. 40 saatten az çalışan b. ek çalışmaya uygun; ve, c. ek saatler çalışmaya istekli herkes.	Eksik İstihdam	Kişinin istekli olduğu ve çalışabileceği alternatif bir istihdam durumu söz konusuysa yetersiz çalışma saatleri bulunan tüm kişiler (zamanla ilgili eksik istihdam).
İşsiz	Bir haftalık referans döneminde, 14 yaş ve üzeri: a. herhangi bir işi olmayan veya sekiz saatten az çalışan, ve b. iş aramakta olan herkes.	İşsiz	Bir haftalık referans dönemi boyunca 15 yaş ve üzeri; a. herhangi bir işi olmayan, yani ücretli bir işte ya da kendi işinde çalışmayan; b. halihazırda çalışmaya müsait; ve, c. iş aramakta olan herkes.
Ücretsiz Çalışan	Bir haftalık referans dönemi boyunca işsiz veya eksik istihdam edilen 14 yaş ve üzeri herkes.		

Kaynak: Central Statistics Organization, "National Risk and Vulnerability Assessment 2011-12. Afghanistan Living Condition Survey", 2014, s. 36.

Çalışma çağındaki Afgan halkının iş gücü piyasasında karşı karşıya kaldığı en önemli seçenek, iş piyasasına katılıp katılmadığı, yani iş gücü piyasasında yer alıp almadığıdır. İş gücü piyasasına katılmayı kabul edenler iki sonuçla karşılaşır. Çalışmak istedikleri bir iş bulabilirler. Bu durumda, istihdam edilen iş gücünün bir

parçası haline gelirler yada bulamayabilirler. Bu durumda aramaya devam edecekler ve işsiz olarak görüleceklerdir.⁴⁶

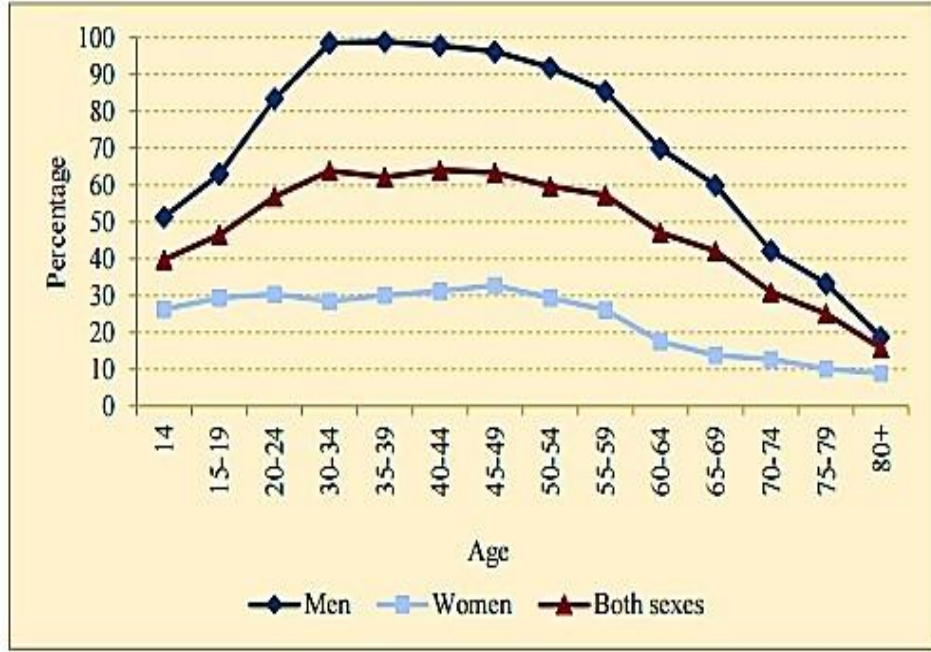
Yine de, işe başlayanlar bir dizi ek istihdam durumlarıyla da karşılaşmaktadırlar: haftada en az sekiz saat çalışıyor olabilirler ve bundan memnun olabilirler, bu durumda kazançlı olarak istihdam edildikleri varsayılabilir. Tam tersi olarak, haftada 40 saatten daha az çalışıyor olabilirler ve daha fazla mesai yapmayı istiyor da olabilirler, bu durumda da eksik istihdam olarak sayılırlar. Şu anki durumlarından daha fazla çalışmaya istekli ve çalışabilecek durumda olan tüm bireyler, eksik istihdam edilmiştir. Bu nedenle, işsizler ve eksik istihdam edilenler, iş gücünün kazançlı bir şekilde kullanılmayan kısmını oluştururlar. İş arayan bireyler memleketlerinden veya hâlihazırda iş aramak amacıyla göç ettikleri yerlerden de göç edebilirler. Ayrıca, iş için mevsimsel olarak göç etmeyi de kabul edebilirler. Bu göçmen iş gücü, ülke iş gücünün önemli bir kısmını oluşturur.

Yaklaşık 15 milyon Afganlı, yaşları 14 yaş ve çalışma çağındaki toplulukta, erkek ve kadınların katılım oranlarındaki büyük farklılıklar toplamın sadece % 55'lik bir oranını oluşturmaktadır.

Ancak, erkeklerin katılım oranları % 81 gibi yüksek bir orana sahipken, 70-75 yaş grubundaki erkeklerin katılım oranları bile yüzde 40'lık bir oranı bulurken, kadınların çalışma oranı, çalışma yaşındaki nüfusun % 29'una ancak denk gelebilmektedir. 30-44 Yaş aralığındaki erkeklerin katılım oranları % 100'e kadar çıkmaktadır. Karşılaştırıldığında, yalnızca dul kalmanın ve zor yaşam koşullarının iş dünyasına sürüklediği 45-49 yaş grubunda bile kadınların katılım oranları asla % 33'ü geçmez. 14 Yaşında bile, erkek nüfusun bir kısmı iş gücü piyasasına katılır. Kıyaslandığında, kadınların farklı yaş gruplarında katılım oranları az bir çeşitlilik göstermektedir⁴⁷

⁴⁶ Central Statistics Organization, "National Risk and Vulnerability Assessment 2011-12. Afghanistan Living Condition Survey", *Central Statistics Organization, Kabul*, 2014, s. 31

⁴⁷ Central Statistics Organization, "National Risk and Vulnerability Assessment 2011-12. Afghanistan Living Condition Survey", *Central Statistics Organization, Kabul*, 2014, s. 54



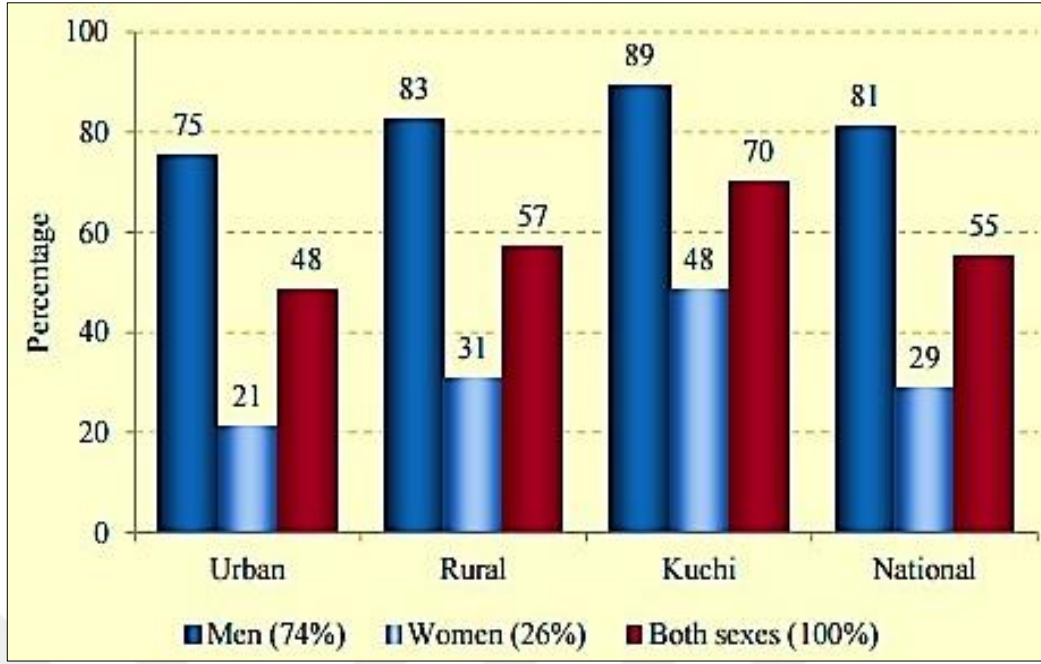
Şekil 2.6 Cinsiyet ve Yaşa Göre İş Gücüne Katılım (Yüzdeler)⁴⁸

14 Yaş grubundaki kızların % 26'sı pazar temelli istihdama katılmakta ya da iş aramaktadır. Ancak 30-34 yaş grubundaki kadınların sadece % 28'i iş gücü piyasasına katılmaktadır.

Erkeklerin farklı katılım oranları bulunsa da kadınların katılım oranları yerleşim alanları boyunca önemli ölçüde farklılık göstermektedir. Kuçi kadınları arasında katılım oranları yüzde 48'e yükselirken, kentsel alanlarda katılım oranları % 21'e veya çalışma çağındaki grubun beşte birine düşmektedir.⁴⁹

⁴⁸ Central Statistics Organization (2016), s. 56

⁴⁹ Central Statistics Organization (2016), s. 59



Şekil 2.7 Yaşam Alanı ve Cinsiyete Göre İş Gücünün Katılımı (Yüzdeler)

Kadınların katılımı, bakım işlerinde daha fazla sorumluluk sahibi olmaları, güvenlik, ülke ekonomisinde iş ihtimalinin eksikliği ve erişim güçlüğü gibi, kültürel standartlar içeren bir dizi faktör tarafından kontrol altına alınmış gibi görünmektedir.⁵⁰

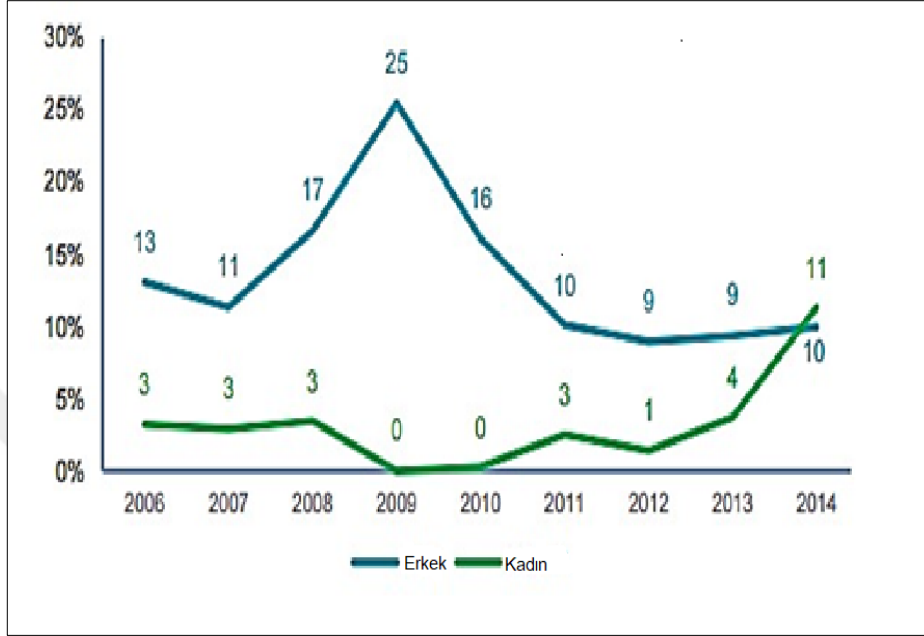
Ayrıca Afganistan'ın marjinal biçimde, iş gücünün % 50'den fazlasını kapsayan, 14 ile 29 yaş arası gençlerden oluşan, çok genç bir işgücü vardır. Toplam iş gücünün yüzde 70'i ya da 8,5 milyonluk güçlü iş gücünün yaklaşık 6 milyonu 40 yaşın altındadır. Rakamlar gösteriyor ki bu genç iş gücünün dörtte birinden biraz fazlası kadınlardan oluşmaktadır.⁵¹

İşsiz olduklarını ve iş aradıklarını söyleyen Afgan işgücünün 2013 yılında % 6,6 olan yüzdesi 2014 yılında % 10,7'ye yükselmiştir. Bu rakamların kişisel fikirlere ve verilere dayandığına ve işsizlik oranını ölçen teknik bir hesaplama içermediğine dikkat etmek gerekmektedir. Afgan erkeklerin % 81'i iş sahibi olduğunu ve % 10'u işsiz olduğunu söylerken, kadınların ise % 79,3'ü kendisini ev hanımı, % 5,7'si çalışan ve % 11,3'ü işsiz olarak tanımlıyor. Erkeklerin 2009'da % 25,5 olan kendi bildirdikleri işsizlik oranı 2014'te % 10'a düşerken, kadınların kendi bildirdikleri

⁵⁰ Auturupane Harsha, Gunatilake Ramani, Shojjo Mari, Ebenezer, Roshini, "Educational, Economic Welfare and Subjective Well-Being in Afghanistan. South Asia Human Development Sector Discussion" *World Bank*, Washington, 2013, s. 5.

⁵¹ Central Statistics Organization (2016), s. 55.

işsizlik oranı 2009'da % 0,1 iken 2014'te % 11,3'e yükselmiştir. (Şekil 2.8) İşsiz olduğunu söyleyen kadınların oranı 2013'te hafif bir şekilde % 4,8'den % 11,3'e doğru yükselmiştir, ancak bu oranlar 2007'de % 10,8'de olan seviyenin sert bir düşüş yaşadığını göstermektedir.



Şekil 2.8 Afganistanda bireysel işsizlik bildirim raporlarına göre oranlar

Kendilerini ev hanımı olarak tanımlayan kadınların çoğu, doğrudan ya da dolaylı olarak, çiftçilik, halı ve kilim dokuma gibi aile gelirlerine katkıda bulunabilecekleri işlerde çalışmaktadır. Diğer taraftan, 2014 yılı Afgan kadınlarının, istihdam konusu olduğunda, kendilerini tanımlama biçimlerinde önemli bir değişikliğe işaret ediyor. Yoğun bir şekilde iş aradıklarını söyleyen kadınların yüzdesi, 2013 yılında % 3,7 iken 2014'te % 11,3'e yükselmiştir. Bu etki, bekâr kadınlar arasında (% 14,7), evli kadınlar arasında (% 10,8) olduğundan daha belirgindir.⁵²

Öte yandan, istihdam edildiklerini söyleyen kadınların yüzdesi sabit kalmaktadır. Bireysel işsizlik bildirimleri oranında görülen bu artış, kadınların işsizliğinde bir artış anlamına gelmemektedir. Göreceli olarak, kadınların işgücü piyasasına katılımına ilgisinin arttığını bile gösterebilir. Kadınların kendilerini işsiz olarak en fazla tanımladıkları vilayetler Ferah (% 45,8), Belh (% 46,1) ve Nemruz (% 37,8) olurken,

⁵² Zach Warren, "Afghanistan in 2014: A Survey of the Afghan People", *The Asia Foundation, AINA Afghan Media and Culture Center*, Kabul., 2014, s. 57.

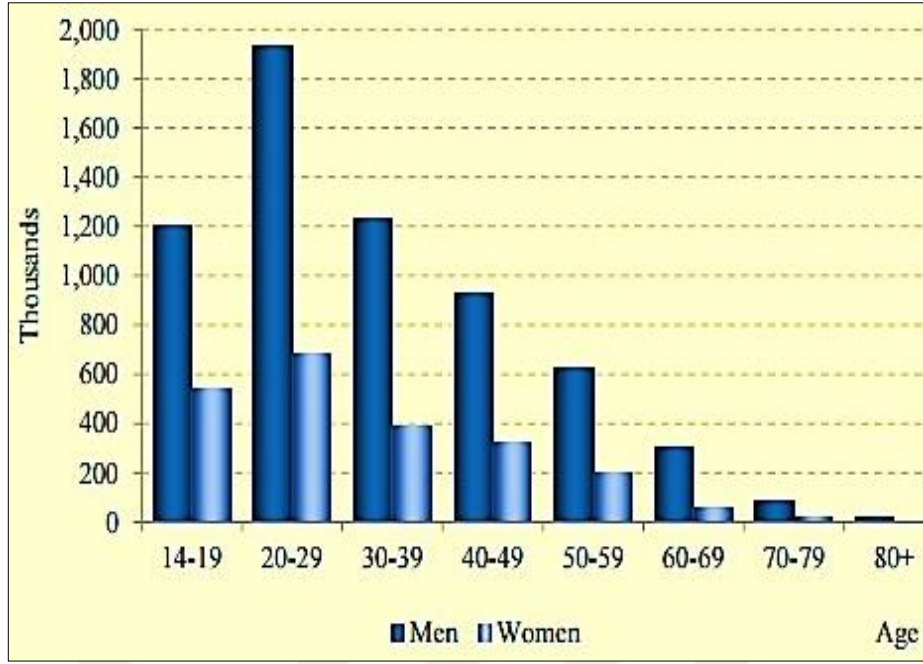
Helmend ve Kandehar vilayetlerinde kadınların % 100'ü ev hanımı olarak bildirilmiştir. Güvenlik sorunları nedeniyle, rapor ülkenin en güvensiz bölgelerinde yaşayan kadınların beklentilerini içermiyor. Diğer yandan rapor bulguları, daha güvenli bölgelerde yaşayan kadınların istatistiksel özelliklerini içermektedir.⁵³

Tablo 2.5 Yaş ve Cinsiyete Göre İş Gücünün Dağılımı

Yaş	(1000) Kişide			Yüzdelik		
	Toplam	Erkek	Kadın	Toplam	Erkek	Kadın
Toplam	8515.5	6322.6	2192.9	100.0	100.0	100.0
14 – 19	1743.5	1205.8	537.7	20.47	19.07	24.52
20 – 29	2608.8	1928.9	679.8	30.63	30.50	31.00
30 – 39	1613.0	1228.2	384.8	18.94	19.42	17.54
40 – 49	1251.2	930.5	320.7	14.69	14.71	14.62
50 – 59	818.5	621.8	196.7	9.61	9.83	8.96
60 – 69	361.5	306.9	54.6	4.24	4.85	2.48
70 – 79	100.9	85.6	15.3	1.18	1.35	0.69
80 – 89	15.2	12.6	2.5	0.18	0.19	0.11
90 +	2.9	2.3	0.6	0.03	0.03	0.02

Kaynak: Central Statistics Organization (2016), s. 57.

⁵³ Warren, "Afghanistan in 2014: A Survey of the Afghan People", 2014, s. 56-57



Şekil 2.9 Yaş ve Cinsiyete Göre İş Gücünün Dağılımı

Kaynak: Central Statistics Organization (2016), s. 57.

2.3 TARIMDA MEVSİMSELLİK VE İŞSİZLİK

Tarım Afganistan için olmazsa olmazlardandır. Afganistan ekonomisinin temeli tarımdır. Ülke arazisinin bir kısmı dağlık olmasına rağmen, dağlık olmayan bölgelerde tarım yapılmaktadır. Yapılan bu tarımda aslında teknoloji aletlerinden yoksun olarak ve bilimsel olmayan yöntemlerle yapılmaktadır. Afganistan yoksul ve gelişmemiş bir ülke olduğu için tarım hala çoğu yerde ilkel yöntemlerle yapılmaktadır. Tarım tam anlamı ile doğru düzgün yapılsa kendi kendine yettiği gibi, dış ülkelere de tarım ihracatı yapılabilir. Tarım sektörü yeterince gelişmediği için buna bağlı olarak işsizlik sorunu da baş göstermektedir.

2.3.1 Afganistan'ın Tarım Durumu

Tarım, Afganistan ekonomisinin dayanak noktasıdır. Hanelerin % 61'i için tarım gelir kaynaklarından biridir, % 28'i için ise en önemli geçim kaynağıdır. Benzer şekilde, tarımla uğraşanların % 44'ü için en önemli istihdam sektörüdür. CSO, sektörün, ülkenin GSYİH'sine, bir güneş yılında, % 25 oranında katkıda

bulduğunu tahmin ediyor (2013-14). Bununla birlikte, tarım sektörünün kapasitesi kuraklık, kısmen tahrip edilmiş altyapı ve tarıma elverişli toprakla sınırlıdır.⁵⁴

Hane halkının yaklaşık % 49'u için gelir kaynaklarından birini teşkil eden tarım, %30'u için ise en önemli kaynaktır. Benzer şekilde, işgücünün % 40'ının tarımsal faaliyetlerde yer almasıyla istihdam için de anahtar sektördür. CSO, sektörün bir yıl içinde, ülkenin GSYİH'sından % 27 pay alabileceğini tahmin ediyor.⁵⁵

Afganistan'daki arazi kiracılığı karmaşık bir mülkiyet sistemine sahip olmakla birlikte, kiralama, ortakçılık ve ipotek yoluyla araziyi kullanma hakkını içerir. Ayrıca, sulanan ve yağmurla beslenen arazinin verimliliği arasında büyük farklılıklar bulunmaktadır. Bu nedenle, Tarım, Sulama ve Hayvancılık Bakanlığı (TSHB), klasik olarak sulama yapılan alanlardaki buğday veriminin yağmurla beslenen alanlardan 2.7 kat daha yüksek olduğunu tahmin etmektedir.⁵⁶

2.3.1.1 Sulanan Arazi

Afganistan'daki tüm hanelerin yaklaşık % 38'i yaklaşık 1,4 milyon hane sulanan arazi tipine sahiptir. Arazi sahiplerinin % 58'i civarındaki her biri dört jerib'den daha az araziye (1 jerib = 2000 m² = 0.2 Ha) sahip iken, medyan ve ortalama sulanan arazi büyüklüğü sırasıyla 3 ve 6 jerib'dir (1.2 ve 0.6 Ha.).

Veriler, toprak sahibi hane halklarının aynı yüzdesinin sulanan arazilerinin tamamını kiraya verdiklerini veya ipotek ettiklerini, zira araziyi kullanma hakkı olan ailelerin toplam yüzdesinin kabaca araziye sahip olanlarla aynı olduğunu göstermektedir. % 38 Özellikle kırsal kesimde toprak sahibi olan kentli aileler, yokluklarında araziyi yetiştirmek üzere diğer ailelere devredebilirler. Bu uygulamanın etkisi, kentli aileler tarafından sulanan arazilere erişimin mülkiyetin altında kalmasıyla desteklenmektedir. İllere göre sulanan arazi mülkiyeti yüzdesi aşağıdaki şekilde verilmiştir.⁵⁷

⁵⁴ Central Statistics Organization (2016), s. 91

⁵⁵ Central Statistics Organization (2014), s. 39

⁵⁶ Central Statistics Organization (2014), s.39

⁵⁷Central Statstice Organization,"National Risk and Vulnerability Assessment 2011-12. Afghanistan Living Condition Suvey", 2014, s. 39

Tablo 2.6 Afganistan’da Sulanan Arazi Sahipliđi

2011 Yılında Afganistan’da Arazi Sahipliđi	
Sahiplik Türleri	%
Devlet Arazisi	62.1
Özel Mülk	37.9
Toplam	100
Afganistan’daki Özel Mülk Oranları	
Arazi Boyutu (Jerib cinsi)	Yüzde (%)
2 veya 2’den ařađı	31.13
2 - 3.99	27.17
4 - 5.99	14
6 - 9.99	10
10 - 19.99	12.7
20 - +20	5
Toplam	100
Ortalama Arazi Boyutu (Jerib cinsi)	6
Medyan Arazi Boyutu (Jerib cinsi)	3

Hane halkının sadece % 6’sı mülkiyeti olmayan araziye erişim hakkına sahip olduğunu belirtmiştir.⁵⁸

⁵⁸ Central Statstice Organization, "National Risk and Vulnerability Assessment 2011-12. Afghanistan Living Condition Suvey", 2014, s. 39

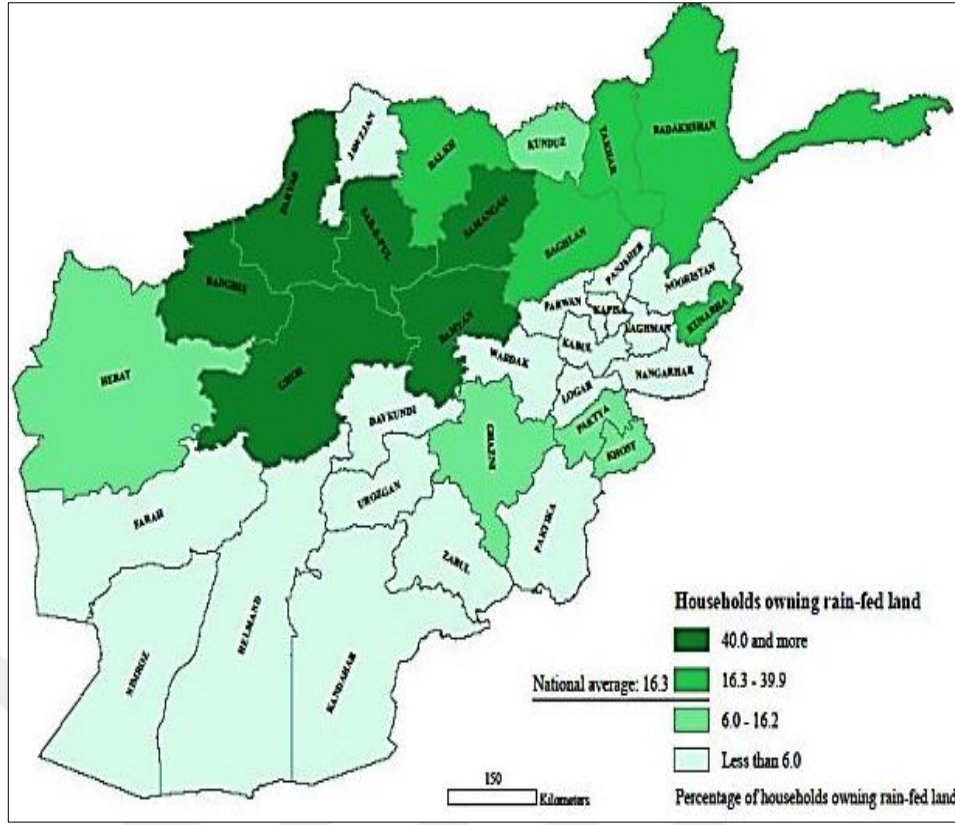
Tablo 2.7 Afganistan’da Yağmurla Sulanan Arazi Sahipliği⁶⁰

2011 Yılı Afganistan Arazi Sahipliği	
Sahiplik Türleri	%
Devlet Arazisi	83.7
Özel Mülk	16.3
Toplam	100
Afganistan’daki Özel Mülk Oranları	
Arazi Boyutu (Jerib cinsi)	Yüzde (%)
2 ve 2’den az	7
2 - 3.99	18.3
4 - 5.99	16.5
6 - 9.99	15.6
10 - 19.99	23.3
20 - +20	19.3
Toplam	100
Ortalam Arazi Boyutu (Jerib cinsi)	13.2
Medyan Arazi Boyutu (Jerib cinsi)	7

Sulanan arazilerde olduğu gibi, arazi mülkiyeti ile yağmur suyuyla beslenen toprağa fiilen erişim arasında bazı değişiklikler vardır. Her ne kadar sonuçlar sulanan arazilerden daha düşük görünse de, büyük ekim alanlarında daha fazla toprak söz konusudur ve aynı zamanda da yağmurla beslenen toprak arazilerinin kiralanması, ortakçılık ve ipotek gibi etkenler kentsel arazi sahiplerinden kırsal arazi kullanıcılarına toprağın tesliminde net rol oynamaktadır. Aşağıdaki şekillere göre yağmurla beslenen tarım arazisine sahip hanelerin yüzdesini göstermektedir. Yağmurla beslenen tarım çoğunlukla Afganistan'ın geniş kuzey bölgeleri ile sınırlıdır. Güney illerinde ise az sayıdaki hane bu topraklara sahiptir.⁶¹

⁶⁰ Central Statistics Organization (2016), s. 98

⁶¹ Central Statistics Organization (2016), s. 97



Şekil 2.11 İllere Göre Yağmurla Beslenen Tarım Arazilerine Sahip Evlerin Yüzdesi

Kaynak: Central Statistics Organization (2016), s. 112.

Afganistan'daki tarıma elverişli, yağmurla beslenen toprak alanı, 182.000 km² civarındaki sulanan araziyle aynı olurken, bu oran Faryab, Sar-i Pol, Belh, Herat ve Tahar vilayetlerinin % 66'sında, kalan 29 ilin ise % 34'ünde yağmurla beslenen araziye karşılık gelmektedir. Ancak, söz konusu illerdeki arazilerde yağmurla beslenen toprakların yaklaşık % 32'sinde tarımsal faaliyette bulunulmamaktadır. Geriye kalan 29 ilden 12'sindeyse yağmurla beslenen arazinin % 50'den fazlası ekilmemektedir. Arazinin yaklaşık % 37'sinin ekim yapmamasının ana nedeni, toprağın kalitesinin düşük olması ve mali kaynakların araziyi iyileştirmek amacıyla gerekli girdiler için yetersizliğidir.⁶²

2.3.2 Afganistan'da Mevsimsellik

Afganistan'daki, özellikle üretimden elde edilen gıdalardan sulamaya erişimde ciddi ölçüde yararlanıldığı bölgelerde, mevsimlik tarımsal modelde geniş bir değişkenlik görülmektedir. Ayrıca, tarımsal ekim ve biçim mevsimleri, bazı bölgelerin iki farklı

⁶² Central Statistics Organization (2014), s. 98

ürün yetiştirilmesi dolayısıyla (ilkbahar ve kış), ülke genelinde önemli ölçüde farklılık göstermektedir. Buğday üretimi, 11 yıllık ortalamaya göre (TSHB Tarım Beklenti Raporu, 2004-2014) tüm tahıl üretiminin yüzde 78'ini içermektedir. Bu mevsimsel çeşitlilikle, bazı bölgeler kış ve ilkbahar hasadı arasında beş aya kadar bir aralık yaşarken, diğer bölgelerde aralık üç aydan daha azdır. Bu geniş fark, hasat öncesi hasat ve hasat sonrası mevsimlerin başlangıcındaki ve aralarındaki farklılıklardaki domino etkileri, nihayetinde de gıda elde edilebilirliği, pazarlar ve gıda güvenliği üzerinde bir etkiye sahiptir.

“Afganistan takviminde 21 Mart'tan 21 Haziran'a kadar bahar; 22 Haziran-22 Eylül arası yaz, 23 Eylül'den 21 Aralık'a kadar sonbahar ve 22 Aralık'tan 20 Mart'a kadar kış kabul edilmektedir.” Afganistan'da gıda güvensizliği genel olarak yüksek olmasına rağmen, kış-ilkbahar ve yaz-sonbahar dönemleri arasında önemli ölçüde farklılık gösterir (Şekil 8.2). Genel olarak gıda güvensizliğinin, 2013-14 (Aralık 2013-Mart 2014) kışında toplam hane halkında en yüksek % 48 düzeyinde ve 2014 ilkbaharında % 47 seviyesinde olduğu tahmin edilmektedir. Bu oran 2014 yazında % 23'e düşmüş ve 2014 sonbaharında marjinal olarak tekrar % 26'ya yükselmiştir. Gıda güvensizliği değişkeni, kışı ilkbaharla, yaz mevsimini ise sonbaharla karşılaştırırken kentsel, kırsal ve Kuçi haneleri için önemsizdir.

Mevsimsel değişiklikler kırsal ve kentsel alanlar nedeniyle de meydana gelebilmektedir. Gıda güvensiz hane halkları ilkbaharda % 41, kışın ise % 46 olarak büyük oranda kentsel alanlarda rapor edilmiştir. Benzer yüksek seviyeler, kırsal kesimdeki gıda güvensiz ailelerin oranında kışın % 50, ilkbaharda ise % 47 olarak görülmüştür. Gıda güvensizliği hem kentsel hem de kırsal alanlarda yaz ve sonbaharda önemli ölçüde azalmaktadır. Göçebeler için, araştırma yalnızca yaz ve sonbaharda gerçekleştiğinden, kış ve ilkbaharda gıda güvensizliği konusunda hiçbir veri bulunmamaktadır. Kuçi haneleri arasında sonbaharda bildirilen gıda güvensizliği (% 8), yaz mevsimine oranla (% 14) bir azalış göstermekte, bunun ise genellikle sonbaharda yaşanan hayvancılık ve kuru süt ürünlerinin satışından elde edilen yüksek gelir sayesinde toplamda daha iyi gıda tüketiminin sağlanmasına dayandığına inanılmaktadır.⁶³

⁶³ Central Statistics Organization (2016), s. 124-125.

Genellikle, buğday, mısır ve arpa hasadını içeren başlıca hammaddeler için en önemli mahsul dönemi mayıs ve temmuz arasındır. Hasat sonrası dönem tipik olarak ağustos ayından Aralık ortasına kadar ve hasat öncesi (elverişsiz mevsim) de normal olarak aralık ortasından nisan ayına kadardır. Yine de, bu mevsimlerde ülke genelinde önemli farklılıklar vardır.

Hasat, hasat sonrası ve elverişsiz mevsim olmak üzere bu üç mevsime bakıldığında, tüm bölgeler tablosunda, elverişsiz mevsim ile hasat mevsimi arasında gıda güvensiz hane halklarının oranında genel bir düşüş söz konusudur.

Tablo 2.8 Bölgelere ve Hasat Zamanına Göre Gıda Güvensiz Ev Halklarının Oranı

Bölgeler	Sayılar yüzde olarak verilmiştir		
	Elverişsiz Dönem	Hasat Dönemi	Hasat Sonrası Dönem
Ulusal	39.2	28.9	33.6
Merkezi	30.3	12.8	11.0
Orta Yaylalar	38.2	32.2	56.4
Doğu	15.1	12.5	10.6
Kuzey	48.2	30.6	40.2
Kuzey-Doğu	63.5	33.8	50.4
Güney-Doğu	40.9	24.7	21.3
Güney-Batı	49.4	43.5	29.0
Batı	50.2	36.5	30.6
Kentsel	32.8	29.2	26.3
Kırsal	43.9	30.7	36.7
Kuçi	7.4	14.4	10.0

Kaynak: Central Statistics Organization (2016), s. 126.

Hasat sonrası mevsime geçilirken, gıda güvensiz hane halklarının oranı güney-batı, batı ve güneydoğu bölgelerinde düşüş gösterirken, merkezi ve doğu bölgelerinde neredeyse aynı oranda kalıyor. Diğer taraftan gıda güvenliği orta yaylalarda, kuzeydoğu ve kuzey bölgelerinde hasat sonrası mevsim boyunca önemli ölçüde kötüleşmektedir. Yukarıdaki sonuçlar, gıda güvensizliğinin kritik döneminin,

genellikle ülkenin çoğu bölgesinde Aralık ayının ortasından Nisan ayına kadar devam eden ve Bedahşan ile orta dağlık bölgelerde Temmuz ayına dek uzayabilen elverişsiz mevsimde meydana geldiğini ifade etmektedir.

Hane halkındaki bir tezat benzer bir eğilimi göstermektedir. Hane halkı, hasat mevsimi boyunca en düşük oranla, elverişsiz mevsim boyunca ise en yüksek oranla gıda güvensizliğiyle karşı karşıya kalmaktadır. Kırsal bölgeler için, gıda güvensiz hane halklarının oranı, sabit biçimde elverişsiz mevsimde % 44 iken, hasat mevsiminde % 31'e düşmüş, ancak hasat sonrası dönemde % 37'ye yükselmiştir.

Kentsel alanlarda ise elverişsiz mevsimde yüksek olan gıda güvensizliği hasat mevsiminde düşmekte ve hasat sonrası mevsimde daha da düşmekte, mevsimler arası değişim kırsal alanlara göre daha az belirgin olmaktadır. Bu nedenle, gıda güvensizliğinin değişkenliği mevsimsel tarım örüntüsünün ötesine geçiyor gibi görünmektedir.⁶⁴

⁶⁴ Central Statistics Organization (2016), s. 125-126.

3. BÖLÜM

AFGANİSTANDAKİ MEVSİMSEL İŞSİZLİĞİN YOKSULLUK ÜZERİNE ETKİSİ: MEYMENE ŞEHRİNİN GÜNEY KIRSALINDAKİ KÖYLERDEN BULGULAR

Faryab, Badghis, Ghor, Jawzjan ve Sar-e Pol eyaletlerini sınırlayan Afganistan'ın kuzey illerinden biridir. Faryab Kabil'in yaklaşık 815 kilometre kuzeyinde yer almaktadır. Faryab vilayeti'nin nüfusu için kesin rakamlar olmamasına rağmen bir milyondan fazla nüfusu olduğu tahmin edilmektedir. Faryab vilayetinin dört ilçesi olmak üzere başkenti Maimana'dır. İlin sakinleri Özbekçe, Dari, ve Peştuca, konuşur ancak nüfusun büyük kısmı Özbektir. Faryab vilayeti tarım açısından Afganistan'ın en zengin illerinden sayılmaktadır.

3.1. BÖLGENİN ÖZELLİKLERİ

Meymene şehrinin güneyindeki köyler ilin geneline göre daha verimli tarım alanlarına sahiptir. Köylerin çoğu Peştunkut bölge yönetimi altındadır. (Aşağıda çalışma bölgesinin haritası verilmiştir.)



3.1.1. Coğrafi Özellikler

Bu köyler 35.91167°K 64.78667°D koordinatlarında, 907 metre yüksekliktedir. Kuru bir iklime sahiptir; kışları çok soğuk, yazları ise 35° C civarında sıcak geçer. Kışları şiddetli kar, baharları şiddetli yağmur yağışı görülür. Köylerin arasından Meymene nehri geçtiğinden bölge ilin diğer kısımlarına göre daha yeşildir.

3.1.2. Demografik Yapı

Nüfus tam olarak araştırılmamış olmakla beraber, devlet dairelerinden verilen tahmini rakam 60.000 civarındadır. İnsanların büyük çoğunluğu geçimini tarım, bahçecilik ve hayvancılıkla sağlamaktadır.

3.1.3. Ekonomi ve Tarımsal Altyapının Özellikleri

Halkın ana geçim kaynağı tarım sektörüdür ve gelir dağılımına bakıldığında diğer sektörler hayli az yer kapsamaktadır. Bölgede “sulama sistemli ve yağmura dayalı” olmak üzere iki tip arazi mevcuttur. Meymene nehri boyunca bulunan bölge genellikle sulanan arazidir. Çiftçiler nehri sulamada kullanmaktadır. Nehrin kurduğu dönemlerde ise sulama için havuzlar, kuyular veya kaynak suları gibi diğer su kaynaklarına yönelinir. Bölgenin başlıca tarım ürünleri buğday, tahıl, sebze, mısır ve pamuk; temel bahçecilik ürünleri üzüm, elma, armut, incir, ayva ve şeftali; temel hayvancılık ürünleri ise kaymak, süt, peynir, yün ve karakul postudur.

3.2. ANA BULGULAR

Elimizden geldiği kadar ülkemizde yaşayan ailelerin sosyal yaşantıları ve çalışma durumları hakkında bilgi ve belgeleri aşağıdaki tabloda göstermeye çalıştık. Bu bulgular, sosyo ekonomik özellikler başta olmak üzere bir çok alanda enformasyon elde etmemize olanak vermektedir.

3.2.1. Aile Birey Sayıları

Nüfusu daha iyi anlaşılabilmesi amacıyla “aile fertlerinin sayısı, aile fertlerinin gelirleri, kendi çiftliğinde çalışan aile fertlerinin sayısı, tarım işçisi olarak çalışan aile fertlerinin sayısı, göç eden aile fertlerinin sayısı ve diğer sektörlerde çalışan aile fertlerinin sayısı” detaylı biçimde verilmiştir.

Tablo 3.1 Aile Birey Sayıları: Aile Büyüklüğü, Çalışan, Çiftlik Sahibi, Irgat, Göçmen ve Diğer Sektörlerde Çalışan

	Sayı		Aralık	En Düşük	En Yüksek	Toplam	Ortalama		Std. Sapma	Varyant	Eğim		Kurtosis	
	İstatistik	İstatistik					İstatistik	Std. Sapma			İstatistik	Std. Sapma	İstatistik	Std. Sapma
Aile Üyelerinin Sayısı	207		12	2	14	1293	6.25	0.167	2.398	5.75	0.578	0.169	-0.223	0.337
Gelir Sahibi Aile Üyesi	207		5	1	6	445	2.15	0.072	1.03	1.06	0.989	0.169	1.073	0.337
Kendi Çiftliğinde Çalışan Aile Üyesi	198		3	1	4	328	1.66	0.051	0.722	0.521	1.033	0.173	1.092	0.344
Irgat Olarak Çalışan Aile Üyesi	35		2	1	3	50	1.43	0.111	0.655	0.429	1.28	0.398	0.543	0.778
Diğer Ülkelerde Yaşayan Aile Üyesi	34		2	1	2	37	1.09	0.04	0.28	0.08	3.03	0.40	7.68	0.78
Farklı İşlere Sahip Aile Üyesi	30		1	1	2	31	1.03	0.033	0.183	0.033	5.477	0.427	30	0.833

207 Hane ile yapılan örnekleme, araştırma alanında toplam 1293 kişi yaşamakta, asgari aile büyüklüğü 2, maksimum aile büyüklüğü 14 kişiden oluşmakta, ortalama 6.25 kişi ise bir aile ile yaşamaktadır. Araştırmaya dahil olan 1293 kişiden 445'i çalışmakta ve gelir elde etmektedir. Ailelerde en az 1 kişi, en fazla 6 kişi çalışmakta, ortalamadaysa bir ailede 2,15 kişinin gelir sahibi olduğu görülmektedir.

Bu rakamlar arasından 328 bireyin çiftçilikle uğraştığı, bunlardan 198'inin kendi arazilerinde çiftçilik yaptığı, aile başına düşen çiftçi sayısı en düşük 1 iken, en fazla

4 olduğu ve ortalama olarak hane başına 1,66 bireyin çiftçilikle uğraştığı kaydedilmiştir. 35 Haneden 50 kişinin tarım işçiliği yaptığı, tarım sektöründe her ailede en az 1 kişinin tarım işçiliği yapmakta olduğu ve bir aile içerisinde tarım işçiliği yapan en fazla fert sayısının 3 olduğu tespit edilmiştir. Her haneden (Araştırma bölgesindeki bahsi geçen 35 hane) 1.43 kişi diğer çiftçiler tarafından tarım kaynaklı işlerde istihdam edilmektedir. Araştırma kapsamındaki 207 hanenin 34'ünde 37 aile üyesinin yurtdışında yaşamakta ve çalışmakta olduğu, yurtdışında yaşama ve çalışma durumunun aile başına en düşük 1 kişi, en yüksek ise 2 kişi olduğu, ortalamadaysa aile başına 1,09 kişiye denk geldiği gözlemlenmiştir. Araştırma kapsamındaki ailelerde diğer mesleklerde çalışan bireylerin de bulunduğu; her ailede diğer mesleklere mensup en az 1 bireyin, en fazla 2 bireyin bulunduğu, ortalamanın ise yaklaşık olarak 1 (1,03) birey olduğu görülmektedir. Takip edilen 30 ailenin 31 bireyi başta İran olmak üzere yurt dışında yaşamaktadır.

3.2.2. Hane Halkının Gelir Kaynakları:

Gelir kaynaklarından gelir elde eden aile üyelerinden bahsedildiği gibi, şimdi de bir hane halkının yıllık olarak hangi kaynaklardan gelir elde ettiği detaylandırılacaktır. Tüm gelir kaynaklarından elde edilen hane halkı toplam geliri 23.079.000 Afgani, asgari hane halkı toplam geliri 40.000 Afgani, azami hane halkı toplam geliri 426.000 Afgani ve ortalama hanehalkı toplam geliri yaklaşık 111.492.7 Afgani'dir. Kendi arazilerine sahip 198 hanenin çiftçilikten elde ettiği toplam gelir 17.524.000 Afgani, asgari hane halkı geliri 40.000 Afgani, azami hane halkı geliri 300.000 Afgani ve her hane halkının çiftçilikten elde ettiği ortalama gelir 88.505 Afgani'dir. Bir iş günü için asgari ücret 150 Afgani ve azami ücret 800 Afgani olurken; 35 haneden tarım işçiliğinde çalışan 50 aile mensubunun toplam yaklaşık gelirinin 1.610.000 Afgani, bir tarım işçisinin elde ettiği asgari gelirin 20.000 Afgani ve azami gelirin 90.000 Afgani, ortalama gelirin ise 46.000 Afgani olduğu görülmektedir. Çoğu insan yüksek işsizlik oranı veya düşük günlük ücretler nedeniyle çalışmak ve para kazanmak amacıyla yurtdışına çıkmaktadır.

Tablo 3.2 Hanehalkı Gelir Kaynağı

	Sayı	Aralık	En Düşük	En Yüksek	Toplam	Ortalama		Std. Sapma	Varyant
	İstatistik	İstatistik	İstatistik	İstatistik	İstatistik	İstatistik	Std. Sapma	İstatistik	İstatistik
HH'nın Tüm Kaynaklardan Geliri	207	386000	40000	426000	23079000	111492.7	3537.2	50891.4	2589940481
Çiftlik Sahibi HH'nın Yıllık Geliri	198	260000	40000	300000	17524000	88505.05	2198.231	30931.847	956779162
HH'nın Tarlada Çalışarak Elde Ettiği Yıllık Gelir	35	70000	20000	90000	1610000	46000.00	3931.130	23256.878	540882352
HH'nın Havale İşlemlerinden Yıllık Geliri	34	120000	20000	140000	1995000	58676.47	4489.584	26178.548	685316399
HH'nın Diğer Sektörlerden Yıllık Geliri	30	100000	20000	120000	1950000	65000.00	4558.181	24966.184	623310344

Böylelikle insanlar ailelerine maddi yardımda bulunmaktadır. Katılım gösteren 34 hane halkından 37 aile üyesinin ailelerine yıllık toplam 1.995.000 Afgani para gönderdiği, gönderilen miktarın asgari 20.000 Afgani, azami 140.000 Afgani ve hane halkının aldığı ortalama havale tutarının 58.676,47 Afgani olduğu söylenebilir. Diğer sektörlerde çalışan ve toplam 1.950.000 Afgani gelir elde eden birçok aile ferdinin bulunduğu görülürken, gelir kaynağının ağırlıklı olarak kamu hizmetleri olduğu, elde edilen asgari gelirin 20.000 Afgani ve azami gelirin 120.000 Afgani olduğu hesaplanmıştır. Diğer sektörlerden elde edilen ortalama gelir ise 65.000 Afgani'dir.

3.2.3. Arazi Tip ve Büyüklükleri

Çalışma yapılan bölgede ekim yapılan toplam arazi (sulanan ve yağmurla beslenen arazi tiplerinin her ikisi de dahil) 781 Jerib (1562 dönüm) olup, asgari arazi büyüklüğü 1 Jerib (2 dönüm) ve azami arazi büyüklüğü 12 Jeribs (24 dönüm) olarak gözlenmiş, hane başına ise ortalama olarak 3.77 Jerib arazi düşmektedir.

Tablo 3.3 Ekili Arazi Tip ve Büyüklükleri

	Sayı	Aralık	En Düşük	En Yüksek	Toplam	Ortalama	Std. Sapma	Varyant	Eğim	Kurtosis			
	İstatistik	İstatistik	İstatistik	İstatistik	İstatistik	İstatistik	Std. Sapma	İstatistik	İstatistik	Std. Sapma			
Jerib Cinsi Arazi (Dönüm)	207	11	1	12	781	3.77	0.112	1.608	2.584	1.413	0.169	3.842	0.337
Sulanan Toprak	162												
Yağmurla Beslenen Toprak	65												
Geçerli Sayı (Listede)	21												

Birinci mevsim ana mahsul buğdaydır ve ikinci mevsimin ana mahsulü olarak kavun, karpuz, pamuk, susam vb. gibi ekilen birçok farklı mahsul bulunmaktadır. 162 Hane tarlalarını kendi sularken, 65 hane tarlalarının sulaması için yağmurdan faydalanmaktadır. Birçok aile her iki türden de araziye sahiptir. Yağmurla beslenen araziler kış ve ilkbaharda yağın kar ve yağmura bağımlıdır. Sulanan araziler ise ihtiyaç duyulduğu kadar sulanabilmektedir. Bu sebepten dolayı sulanan topraklar yağmurla beslenen arazilerden daha verimlidirler.

3.2.4. Toplam Gelir ve Yıllık Yaklaşık Temel İhtiyaç Gider Farkı

Verilerden, 207 haneden yalnız 60 hanenin toplam geliri ve yıllık temel ihtiyaç farklılıkları sıfırın altında kalmıştır. Bu durum 60 hane halkının temel ihtiyaçlarını gelir kaynaklarından karşılayamadığı anlamına gelmektedir, 10 hanenin toplam geliri ve yıllık temel ihtiyaç farklılıkları ise sıfırdır. Temel ihtiyaçlarını karşılamayı başarıyor olabilirler. Geriye kalan 137 hanehalkı, en azından, temel ihtiyaçlarını mevcut gelir kaynakları ile karşılayabilmektedir. Hane halkının diğer harcamaları; sağlık, eğitim, ulaştırma, telekomünikasyon vb. gibi, dikkate alındığında toplam gelirleri ve yıllık temel ihtiyaç farklılığı pozitif olan hane halkları söz konusu masrafları karşılamak adına hala paraya ihtiyaç duymaktadırlar.

Tablo 3.4 Hanelerin Yıllık Geliri ve Temel İhtiyaç Gider Farkları

	Sayı	Asgari	Azami	Ortalama	Std. Sapma
Yıllık Toplam Gelir ve Temel İhtiyaç Gider Farkları	207	-80000.00	226000.00	15777.7778	37522.66485
Geçerli Sayı (Listede)	207				

Tabloda belirtildiği üzere toplam gelir ve yıllık temel ihtiyaç farklılıkları en düşük (80.000) Afgani ve toplam gelir ve yıllık temel ihtiyaç farklılıkları en fazla 226.000 Afgani'dir.

3.2.5. Tarım ve Arazi Büyüklüğü, Tarımda Çalışan Aile Üyeleri Sayısı ve Temel İhtiyaç Giderleri Arasındaki Bağlantı

Hane halkının yıllık olarak çiftçilik gelirini arazi büyüklüğü, aile fert sayısı, kendi çiftliğinde çalışan aile üyesi sayısı ve yıllık temel ihtiyaç giderleri arasındaki bağlantıyı bulmak için özel gelir fonksiyon modelini kullanabiliriz.

$$y = a + \beta x_1 + \beta x_2 + \dots + \beta x_n + e$$

$$\text{Çiftçi Geliri} = a + \beta_1 * \text{Aile Büyüklüğü} + \beta_2 * \text{Arazi Sahipliği} + \beta_3 * \text{Arazi Büyüklüğü} + \beta_4 * \text{Temel İhtiyaç Harcaması}$$

Çiftçi geliri fonksiyonun bağımlı değişkenidir ve gerisi ise bağımsız değişkenlerdir. Ayrıca “a” sabittir; “ β s” bağımsız değişkenlerin katsayısıdır.

Çiftçi geliri – hane halkının kendi çiftliklerindeki çalışmalardan elde ettikleri yıllık gelir

Aile büyüklüğü - aile üyelerinin sayısı

Arazi sahipliği - kendi çiftliğinde çalışan aile bireylerinin sayısı

Arazi büyüklüğü – kullandıkları toprağın büyüklüğü (Jerib yada Acre =2.000m² baz alınmıştır.)

Temel ihtiyaç harcaması – hanehalkı temel ihtiyaçları için yıllık takribi gideri

Tablo 3.5 Tarım Gelirlerinin Regresyonu

Model	Standart Dışı Katsayılar		Standart Katsayılar	T	Sig.
	B	Std. Sapma	Beta		
1 (Sabit)	20063.808	5836.017		3.438	.001
Aile Üyesi	8175.757	1268.441	.632	6.446	.000
Kendi Arazisinde Çalışan Sayısı	12912.779	2521.782	.301	5.120	.000
HH'nın Takribi Yıllık İhtiyaç Harcaması	706	108	.645	6.524	.000
Jerib Cinsinden Arazi Boyutu (Dönüm)	8053.007	1051.254	.424	7.660	.000

a. Bağımlı Değişken: HH'nın Kendi Arazisinden Gelen Yıllık Gelir

Model Özeti

Model	Oran	Oran Kare	Düzeltilmiş Oran Kare	Beklenen Standart Sapma
1	.729 ^a	.531	.522	21395.196

a. Belirleyiciler: (Sabit), Jerib Cinsinden Arazi Büyüklüğü (Dönüm) , Aile Üye Sayısı, Çiftlik Sahibi Aile Sayısı, HH'nın Beklenen Yıllık Besin Harcaması

Tablo SPSS'nin (Sosyal Bilimler İçin İstatistik Programı) regresyon için belirlenen gelir fonksiyon modeli aracılığıyla elde edilen sonuçları göstermektedir. Regresyon sonucu aşağıdaki gibidir:

Çiftçi geliri = a + β_1 *Aile büyüklüğü + β_2 *Arazi sahipliği + β_3 * Arazi yüküklüğü + β_4 *Temel ihtiyaç harcaması

Çiftçi geliri = 20063.808 + (-8175.757)*Aile büyüklüğü + 12912.779*Arazi sahipliği + 0.706*Arazi büyüklüğü + 8053.007* Temel ihtiyaç harcaması

Görüldüğü üzere “ β_1 ” için gösterge negatif ve geri kalan “ β_s ”ler için ise pozitifdir.

Gözlemlenen tüm nüfus örnekleri için “a” miktarı sabittir ve diğer katsayılar değişkenler hakkında yorumlayıcı özelliğe sahiptir.

“ β_1 ” hane halkı sayısının katsayısıdır ve (-8175.757) 'ye eşittir, bu hane halkı sayısındaki artışın hane halkının gelirini (-8175.757 Afgani) oranında azaltacağı anlamına gelir. Örnek olarak, bir aile içinde 5 kişi varsa, hane halkına katılacak ek her bir kişi, diğer değişkenlerin değişmediğini düşünürsek, hane halkının gelirini (-8175.757 * ilave kişi sayısı) kadar azaltacaktır.

“ β_2 ”, kendi çiftliğinde çalışan aile üyelerinin katsayısının değişkeni olarak (12912.779)'a eşittir, bu da çiftçilikle uğraşan ilave aile üyelerinin hane gelirinde (12912.779 Afgani)'lik bir artışa neden olduğunu ifade eder. Örneğin, 5 üyeli bir ailede çiftçi olarak çalışan 2 kişi varsa ve bu sayı 3 kişiye yükselirse, çiftçilik geliri kendi çiftliğinde çalışan aile bireylerinin sayısı oranında (12912.779 * 1) artacaktır.

“ β_3 ” yıllık tahmini temel ihtiyaç giderleri katsayısı (0.706) 'a eşittir. İlerleyen kısımda, yaklaşık temel ihtiyaç giderlerinin katsayısı neden pozitifdir? Ne ifade ediyor? Gelir elde etmek için hangi kural geçerlidir? gibi sorulara cevap aranacak ve açıklanacaktır.

Gelir getiren faktörlere derinden bakacak olursak, bunlardan biri çalışma gücü olur. Çalışmak isteyen kişi çalışacak güce ve enerjiye sahip olmalıdır. Bu nedenle de güçlü olabilmek adına kalori verici bir şeyler yemeye ve içmeye ihtiyacı vardır. Gıdaya harcanan paranın işgücü ve gelirin artması üzerine olumlu etkileri mevcuttur. Her ne kadar ekstra gıda harcamaları yoksulluğa giden yol gibi görünse de, insanlar ihtiyaç duydukları kaloriyi tamamlamadan çalışamazlar. “ β_4 ” arazi büyüklüğü değişkeni katsayısı (8053.007) 'ye eşittir, bu da ekilen araziye ek bir Jerib'in (Dönüm) hane halkının çiftçilikten elde edebileceği geliri (8053.007) Afgani kadar artırabileceğini göstermektedir.

Araştırmada “Sulama kullanılan araziler” ve “yağmurla beslenen araziler” olmak üzere 2 arazi tipi baz alınmıştır Sulanan ve yağmurla beslenen arazilerin verimliliği eşit değildir. Yağmurla beslenen arazi tipi kış ve ilkbaharda yağın kar ve yağmura bağlı olarak su ihtiyacını gidermektedir. Örneğin, Faryab vilayeti kuru bir iklime sahip olup sadece bir mevsim şiddetli yağmura maruz kalmaktadır ve tarlalar diğer su sistemleriyle sulama ve gübreleme imkânına sahip değildir. Bu nedenle yağmurla beslenen arazilerin üretkenliği, sulama ve gübreleme imkânına daha fazla sahip olan sulanan arazi türüne göre daha düşüktür. Arazi türlerinde ayırım gözetmeden genel bir analiz yapılmıştır.

Örneğin, bir hanenin 4 Jeribs arazi (arazi türlerini ayırt etmeksizin) yetiştirmekteyken 1 Jerib arazi daha yetiştirmesi durumunda, $(8053.007 * 1)$ daha fazla gelir elde edebilir.

Model, bağımlı değişkenin % 53'den fazla varyasyonunu açıklamaktadır ($r^2 = 0.531$).

H_0 = Geçersiz Hipotez

H_a = Alternatif Hipotez

Önceki bölümlerde “hane halkı sayısı, çiftçilikte çalışan ailedeki birey sayısı, yıllık temel ihtiyaç harcamaları ve arazi büyüklüğü” bağımsız değişkenlerinin bağımlı değişken olan “kendi arazileri bulunan çiftçilerin geliri” üzerindeki olumlu veya olumsuz etkilerinin sonuçları incelenmiştir. H_0 bağımsız değişkenlerin bağımlı değişken üzerinde (pozitif veya negatif) etkisinin olmadığını gösterirken, H_a bağımsız değişkenlerin bağımlı değişken üzerinde (olumlu veya olumsuz) etkileri olduğunu göstermektedir.

Şimdi de bağımsız değişkenlerin çiftçilikten elde edilen gelirle olan ilişkisinin önemli olduğu ve hesaba katılması gerektiği söylenebilir. Tüm bağımsız değişkenlerin t-değerli doğruluk seviyesi (% 95) kayda değerdir ve sıfır hipotezi reddedilmiştir.

Sonuç tablo (3.5) 'de tanımlandığı gibi, aile üye sayısının t-değerinin 0.00 olması çiftçilikten elde edilen gelir üzerinde olumsuz bir etkiye sahiptir ve H_0 kabul edilmemiştir; kendi arazisinde çalışan aile üyelerinin sayısının t-değeri 0,00'dir ve çiftçilikten elde edilen gelir üzerinde olumlu bir etkisi vardır ve H_0 kabul edilmemiştir. Yıllık temel ihtiyaç giderlerinin t-değeri 0.00'dır ve çiftçilikten elde edilen gelir üzerinde olumlu bir etkiye sahiptir ve H_0 kabul edilmemiştir. Arazi büyüklüğünün t-değeri 0.00'dır ve çiftçilikten elde edilen gelir üzerinde olumlu bir etkisi vardır ve H_0 olarak kabul edilmemiştir.

3.2.6. Yoksulluk ve Mevsimsellik Arasındaki Bağlantı

Faryab ilindeki mevsimsellik (ekime elverişsiz mevsim) genellikle yılın dört ile beş ayı arasındadır (Kasım'dan Mart'a kadar) ve yılın geri kalan ayları hasat ve hasat sonrası mevsimler olarak görülebilir. Genellikle “nisan, mayıs, haziran ve temmuz ayları ” hasat mevsimi ve “ağustos, eylül, ekim ayları ve hava durumu elverişli olursa kasım ayı da” hasat sonrası sezon olarak adlandırılır. Elverişsiz mevsimde çiftçiler, yoğun kar ve soğuk hava nedeniyle herhangi bir tarımsal faaliyette bulunamazlar, ancak bazı alanlarda (araştırma alanında değil) çiftçiler, eylül – şubat ayları arasında havuç, şalgam vb. bitkileri yetiştirmektedir. Bu ürünler, uygun koşullar yerine gelir ve olgunlaşırsa, kurak mevsimi değerlendirmek amacıyla tavsiye edilebilir. Aşağıdaki şekil, yılın dönemlerini hasata uygunluk ve elverişsizlik bazında göstermektedir.



Şekil 3.1 Hasat, Hasat Sonrası ve Elverişsiz Mevsim

3.2.7. Ekime Elverişsiz Dönemdeki Mevsimsel İşsizlik Hane Halkı Yaşam Koşullarını Etkiler mi?

Bu durum, hanelerin temel ihtiyaçlarını karşılayacak yeterli geliri olmadığı durumlarda sıkıntılı olabilir. Bu nedenle düşük gelirlili hane halkları ekime elverişsiz dönemde harcamalarını, hasattan ve hasat sonrası dönemden biriktirdikleri para ile yapacaklardır. Daha sonraları bu aileler temel ihtiyaçlarını karşılayacak gelir ya da diğer tasarrufların yetersizliği ile karşı karşıya kalarak bankalardan, tefecilerden ya da diğer kişilerden (akrabalar, arkadaşlar) borç almak, işgücünü dışarıya satmak ya da daha kötüsü bir şekilde mallarını ya da varlıklarını satmak zorunda kalırlar.

Aşağıdaki tablo, 2015 yılında bankalardan, tefecilerden ve diğer kaynaklardan kredi alan ailelerin sayısını göstermektedir.

Tablo 3.6 Hane Halkı Borç Durumu 2015

	Sayı	Asgari	Azami	Ortalama	Std. Sapma
HH'nın Bankalardan Aldığı Borç 2015	52	10000	100000	36634.62	20904.103
HH'nın Tefecilerden Aldığı Borç 2015	6	15000	30000	25000.00	6324.555
HH'nın Diğer Kaynaklardan Aldığı Borç 2015	25	20000	50000	33200.00	9451.631

207 hane halkından toplanan verilerde, 52 hanenin bankalardan en az 10.000 Afgani ve maksimum 100.000 Afgani tutarında kredi çektiği ve hane başına bankalardan ortalama 36634.62 Afgani kredi çekildiği görülmektedir. Bu arada 6 ailenin tefecilerden kredi aldığı (yüksek faiz oranlarında - genellikle banka faiz oranından daha fazla) tespit edilmiş olup, bu borcun asgari 15.000 Afgani, azami 30.000 Afgani ve ortalama olarak da 25.000 Afgani'ye tekabül ettiği görülmektedir. Bunun yanında 25 aile diğer tanıdıklarından borç almıştır (çoğunlukla bu miktar için faiz ödememektedirler).

Hane halkının kullandığı kredi, çoğunlukla temel ihtiyaçlarını karşılamak ve nadiren de ekim maliyetlerini karşılamak için kullanılmaktadır.

Ailelerin birçoğu hâla ekonomik açıdan iyi durumdadır. Afgani olarak ellerinde birikmişleri bulunmaktadır. Tablo (3.7)'de diğer hane halkları arasında tasarruf sahibi olan haneleri göstermektedir. Analiz edilen örneklerde 74 hane halkı içerisinde asgari birikimin 10.000 Afgani, azami birikimin 100.000 Afgani olduğu ve ortalama birikimin 29.392 Afgani olduğu saptanmıştır.

Tablo 3.7 Hanelerin Birikim Durumu

	Sayı	Asgari	Azami	Ortalama	Std. Sapma
AFA Cinsinden HH'nın Birikimi	74	10000	100000	29391.89	16426.522
Geçerli Sayı (Listede)	74				

Kredi alan aileler, ekime elverişsiz mevsimde “hasat ve hasat sonrası” depoladıkları erzak ve birikimlerini çoktan bitirmiş veya harcamış aileleri ifade eder.

3.2.8. Dünya Bankası Yoksulluk Yaklaşımı ile Bulguların Karşılaştırılması

Dünya Bankası'nın yoksulluğa parasal yaklaşımı, yoksulluğa önemli bir parasal anlam yükler. Parasal yaklaşımın ifade edilebilmesi için yoksulluk sınırı ya da gelir bazlı, tüketim bazlı gibi terimler kullanılmaktadır. Bu nedenle, bu tür yoksulluk yaklaşımları altında, mal ve hizmet sepetlerini kıtı kıtına satın alabilen bir ailenin veya bir bireyin (çoğunlukla bireylerin) olması gereken gelirini hesaplamak adına yoksulluk sınırı belirlenir; gelirleri gereksinimleri karşılamayanlar ve yoksulluk sınırı altında kalanların yoksulluk içerisinde yaşadığı varsayılır. Günümüzde yoksul ülkelerdeki yoksulluğu ölçmek amacıyla iki tür gelir yoksulluğu tahmini kullanılmaktadır. Düşük gelirli ülkelerde günlük 1\$ gelir seviyesi ve düşük-orta gelirli ülkelerde günlük 2\$ gelir seviyesi. Yoksulluk ve yoksulluk düzeyini değerlendiren parasal yaklaşımlar, mal ve hizmet dahil tüm temel ihtiyaçların yoksul insanlar tarafından verimli bir şekilde satın alınmasını sağlamaya dayanmaktadır.⁶⁵ Yoksulluk ve yoksulluk sınırına parasal yaklaşımların en güçlü yanı, yoksulluk sınırı altında kalan nüfusun yüzdesini vermek ve kapasitelerine bakılmaksızın yoksulluk seviyesini ölçmekten ziyade yoksul insanların yalnızca kaynak yetersizliklerine değil, ayrıca beslenme, sağlık, eğitim gibi hizmetlere erişimine de işaret eden geniş yelpazeli verilere dayanan bir yöntem olmasıdır.⁶⁶

“Bin Yıllık Kalkınma Planı'nda mutlak yoksulluğu ortadan kaldırmaya yönelik taahhüt, günde 1,25 dolardan az geliri olan insan sayısını yarı yarıya azaltmak,

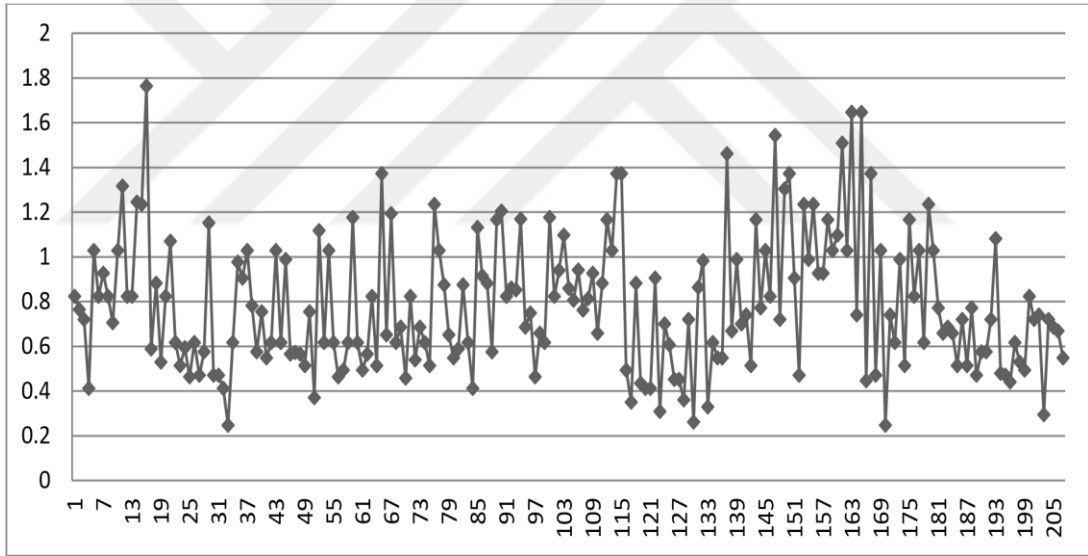
⁶⁵ Erik Thorbecke, “Conceptual and Measurement Issues in Poverty Analysis”, *United Nations*, Helsinki, 2004

⁶⁶ Caterina Ruggeri Laderchi, Ruhi Saith, Frances Stewart, “Does it matter that we don't agree on the definitions of poverty? A comparison of four approaches”, *Carfax publishing Tylor & Francis group*, Oxford, 2003, s.47

yoksulluğa yönelik gelir odaklı yaklaşımın en açık örneğini temsil ediyor.⁶⁷ ” Dünya Bankası'nın yaklaşımına göre, hane halkı geliri sonucuna göre, araştırma alanı toplam 207 haneden yalnızca 13 hane halkının 1,25 dolardan daha fazla gelire sahip olduğunu ve tüm hane halklarının gelirlerinin günlük 2 doların altında olduğunu göstermektedir.¹⁸

Şekil 3.2, 207 hanede asgari günlük kişi başına düşen gelirin 0,247 dolar ve kişi başına düşen azami günlük gelirin 1,763 ABD doları olduğunu göstermektedir. Toplam 194 hanenin düşük gelirli ülkelerde yoksulluk sınırı olarak tanımlanan 1,25 ABD Dolarından az geliri ve 158 hane halkının kişi başına düşen günlük 1 ABD Dolarından az, 36 hane halkının günlük ortalama 1 - 1,25 dolar arasında ve ortalama kişi başına düşen günlük gelir yaklaşık 0,784 ABD Dolarıdır.

Şekil 3.2 Hanehalkı Günlük Kişibaşı Geliri



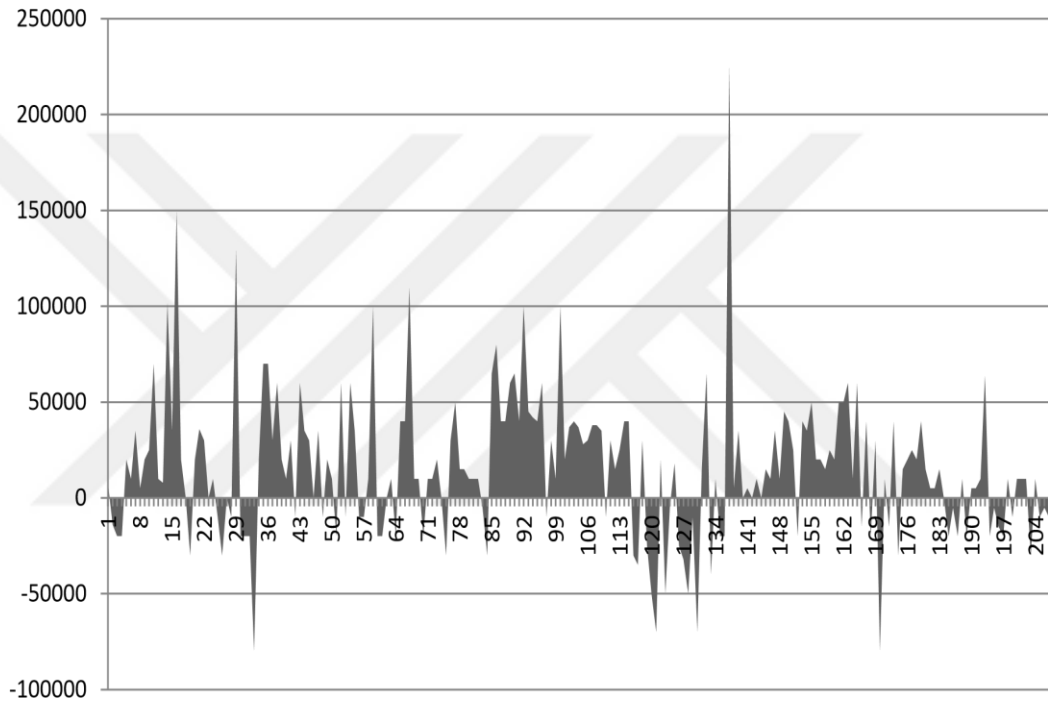
Yatay eksen hane sayısını ve dikey eksen ABD doları cinsinden günlük geliri göstermektedir.

Hane halkının toplam gelir ve yıllık harcamalarının farkına dayanan bir yoksulluk ölçümü daha vardır. Sonuç olumluysa, hane halkının gelir ve giderlerini hesaplarken hane halkının yoksulluk sınırında olmadığı anlamına gelir; 207 gözlemden 60 hanenin gelirlerinden daha fazla harcamaları vardır, 10 hane sadece giderlerini karşılayabilirken 137 hane gelir ve gider farkı pozitifdir. Şekil 3.3 hane halkının

⁶⁷ UN, "Rethinking Poverty: Report on the World Social Situation 2010", *Department of Economic and Social Affairs of UN*, New York. 2009, s. 13

toplam gelirini ve yıllık yaklaşık temel ihtiyaç giderlerini göstermektedir. Asgari fark -80.000 AFA ve azami fark 226.000 AFA'dır.

Şekil 3.3 Hane Toplam Geliri ve Yıllık Tahmini Temel İhtiyaç Harcamaları Farkı



Tablo 3.8 gelir ve gider farkı pozitif olan 137 hane ile ilgilidir ve asgari fark 5.000 AFA, azami fark ise 226.000'dir. Bu aslında, gelir ve gider farklılığı pozitif olan hane halklarının yoksulluk içinde yaşamadıkları anlamına gelmez; eğitim, sağlık, ulaşım, turizm ve telekomünikasyon gibi başka harcamalar da vardır ve diğer masrafları düşünürsek, o zaman günlük gelir veya kişi başı tüketime odaklanmamız gerekmektedir.

Tablo 3.8 Pozitif Gelir Farkı Olan Hane Halkları

	Aile Büyüküğü	Gelir ve Giderlerin Farkı	Hane Toplam Geliri	Hane Temel İhtiyaç Giderleri
Ortalama	6.01459854	34138.68613	127671.5328	93532.84672
Standart Sapma	0.212578226	2646.586598	4625.128194	2550.352755
Medyan	6	30000	120000	90000
Mod	4	10000	100000	100000
Standart Sapma	2.488164341	30977.50191	54135.73756	29851.11366
Örnek Varyans	6.190961786	959605624.7	2930678081	891088986.7
Kurtosis	0.111597866	11.6588833	6.799520774	0.46794072
Eğri	0.77656547	2.735555237	2.018452671	0.741244115
Aralık	12	221000	376000	165000
Asgari	2	5000	50000	35000
Azami	14	226000	426000	200000
Toplam	824	4677000	17491000	12814000
Sayı	137	137	137	137

Dünya Bankası yaklaşımında günlük 1 dolar, 1.25 dolar ve 2 dolarlık gelir grupları yoksulluk sınırında kabul edildiğine göre, bu araştırmaya dâhil edilen tüm örnekler yoksul olarak kabul edilmelidir. Tablo 3.9 ne kadar fakir olduklarını ve mevcut gelir kaynaklarıyla temel ihtiyaçlarını karşılayamadıklarını ve talep edemediklerini göstermektedir. Gerçekten birinin onlara yardım etmesine ya da iş teklif etmesine ihtiyaçları var.

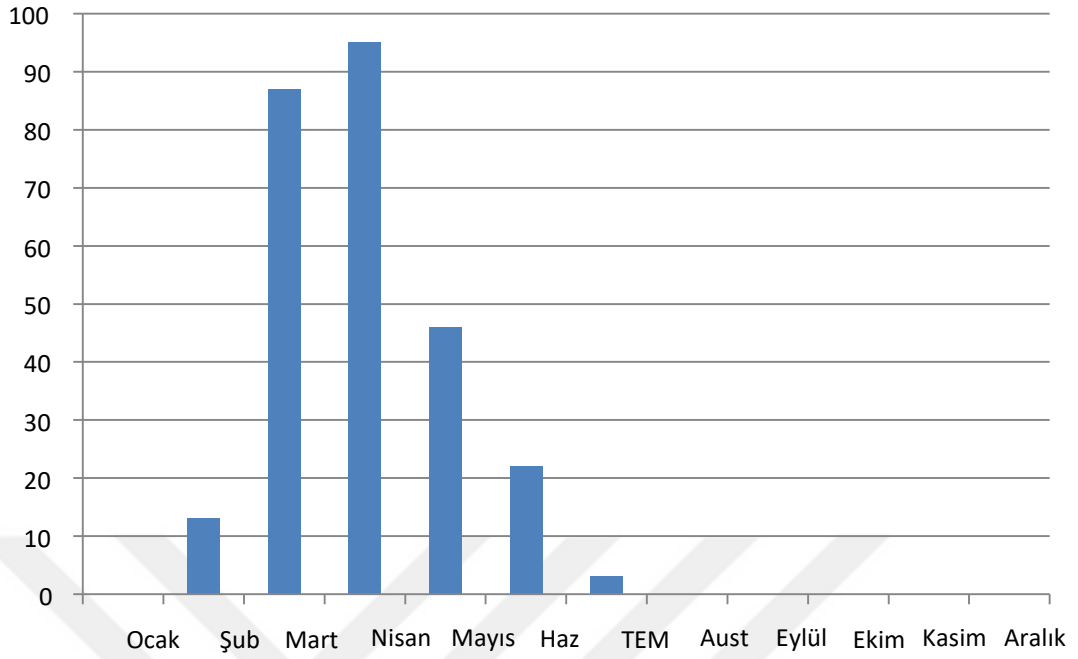
70 hane için asgari gelir-gider farkı negatif ya da sıfır (-80000 AFA) iken azami gelir ve gider farkı sıfırdır.

Tablo 3.9 “Sıfır” ya da Negatif Gelir Farkı Olan Haneler

	Aile Büyüküğü	Gelir ve Gider Farkı	Hane Toplam Geliri	Hane Toplam Temel İhtiyaç Harcaması
Ortalama	6.7	- 20157.14286	79828.57143	99985.71429
Standart Sapma	0.257677154	2179.961034	2446.61184	2799.77024
Medyan	7	-20000	80000	100000
Mod	8	-20000	80000	100000
Standart Sapma	2.155881742	18238.86256	20469.82327	23424.55844
Örnek Varyans	4.647826087	332656107.7	419013664.6	548709937.9
Kurtosis	- 0.706494463	2.968207797	1.186221923	- 0.734709096
Eğri	0.249420357	- 1.627976023	0.769475097	0.205657452
Aralık	9	80000	110000	100000
Asgari	3	-80000	40000	50000
Azami	12	0	150000	150000
Toplam	469	-1411000	5588000	6999000
Sayı	70	70	70	70

Hasat dönemi birikimlerini elverişsiz dönemde harcayarak tarım aktivitelerine başlangıçta yoksunluk yaşayan birçok hane vardır; temel ihtiyaçlarını karşılayamadıkları için borç almak, işgücü satmak ve hatta avans hasat satışı yapmak zorunda kalacaklardır. Şekil 3.4 hane sayısını ve temel ihtiyaçları karşılayamadıkları ayları göstermektedir. Aslında mevsimsel işsizliğin etkisi Şubat ve Temmuz ayları arasında öngörülebilir, yoksulluk durumu ise Mart ve Nisan aylarında daha da güçlenmektedir.

Şekil 3.4 Hanelerin Yoksulluk Yaşadığı Aylar



Dikey eksen temel ihtiyaçlarını karşılayamayan hanelerin sayısını ve yatay eksen hane halklarının yoksulluk içinde olduğu ayları göstermektedir. Şubatta 13 hane, Martta 87 hane, nisanda 95 hane, mayısta 46 hane, Haziranda 22 hane ve temmuzda 3 hane halkı temel ihtiyaçlarını karşılayamadı. Yılın söz konusu döneminde (Mart, Nisan ve Mayıs), hane halklarının ortalama % 37'si yoksulluk sınırı altında yaşamaktadır.

SONUÇ VE İLERİ ARAŞTIRMALAR İÇİN UYGUN ALANLAR

Afganistan'daki yoksulluğun temel nedenlerinden biri devletin ülkede yoksulluğun azaltılması için düzenli planlama ve kapsamlı bir stratejinin bulunmamasına bağlıdır. Eski iktidara olan devletler ve mevcut Afgan devleti tarafından yoksulluk oranını azaltmak ya da ortadan kaldırmak için önemli adımlar atılmamıştır. Ülkede yaklaşık 40 yıl süren iç savaşın işsizlik ve yoksulluğun büyük ölçüde etkilemiştir.

Afganistan, toplam nüfusun yüzde 36'sının yoksulluk sınırı altında yaşadığı ve işgücünün yaklaşık yüzde 40'ının işsiz olduğu dünyanın en yoksul ülkelerinden biridir. Ülkenin yüksek işsizlik oranının çeşitli nedenleri arasında mevsimsellik, ağırlıklı olarak tarım ve inşaat sektörlerinde çalışan nüfusun, elverişsiz mevsimde geçimlerini kaybetmesine neden olan önemli bir unsurdur. Tarım, hane halkının yüzde 61'inden fazlası için temel gelir kaynağı olmaya devam eden Afganistan ekonomisinin dayanak noktasıdır ve bu nedenle ülkede istihdam açısından önemli bir sektördür.

Tarım sektöründe mevsimlik işsizlik, Faryab ve diğer kuzey bölgeleri gibi büyük oranda yağmurla beslenen toprakları olan vilayetlerde daha yaygındır.

Araştırma alanı olarak geniş tarım arazileri ve yoğun nüfusa sahip Meymene kentinin güney köyleri seçilmiştir. Günde 1 dolarlık yoksulluk göstergesi yaklaşımına göre, araştırma alanında örneklenen nüfusun yüzde 76'sı yoksulluk sınırı altındayken, gelir-gider farkına göre örnekleme hanehalklarının yaklaşık yüzde 34'ü temel ihtiyaçlarını karşılayamamaktadır. Yoksulluk, elverişsiz dönemden sonra gelen mart, nisan ve mayıs aylarında artmaktadır. Ancak, bu çalışmanın ortaya koyduğu üzere, elverişsiz mevsimin kasım-mart ayları arasında gerçekleşmesine rağmen, elverişsiz mevsimden sonra yoksulluğun artmasının asıl nedeni, elverişsiz mevsimde tasarrufların tüketimidir.

Bağımlı değişken olarak hane halklarının tarımdan elde edilen yıllık geliri ve bağımsız değişkenler olarak aile büyüklüğü, çiftlikte çalışan aile fertleri, yıllık temel ihtiyaç giderleri ve arazi büyüklüğü arasındaki bağlantıyı bulmak için bir OLS doğrusal regresyon gerçekleştirdik. Nüfus anketi listelerinin bulunmaması nedeniyle, araştırma alanından yaklaşık 10.000 hanehalkının 207'si mevcut gönüllü örnekleri olarak seçilmiştir. Regresyon Tahmin Sonuçları bize tüm bağımsız değişkenlerin

0.001 t-değerlerinde anlamlı olduğunu göstermektedir. Model, bağımlı değişken “hane halkının yıllık çiftçilikten elde ettiği gelir”in varyasyonlarının yüzde 53’ünü açıklamaktadır. Aile büyüklüğü bağımlı değişken üzerinde olumsuz bir etkiye sahipken, bağımsız değişkenin geri kalanı bağımlı değişkenle pozitif korelasyon göstermektedir.

Tarım sektöründe mevsimsel işsizliğin tarım sektöründe faaliyet gösteren insanlar ve hane halkları arasında yoksulluğa neden olduğu tespit edilmiştir. Öte yandan, araştırma sırasında fark ettiğimiz gibi, aile ortalamalarının büyüklüğü, yoksulluğun bir başka nedenidir.

Bu araştırma çoğunlukla tarım mevsimselliği üzerine yoğunlaştığından, inşaat ve turizm gibi diğer sektörlerdeki mevsimselliğin daha fazla araştırılması gerekmektedir.

KAYNAKÇA

- Afghanistan Living Conditions Survey 2013-2014. National Risk and Vulnerability Assessment*, Central Statistics Organization, Kabul, 2016.
- Afghanistan—World Bank Country Brief*, The World Bank ,Washington, 2011a.
- Baharoglu, Deniz, Kessides, Christien, "Urban Poverty", *World Bank*, 2001.
- Butler ,Richard , " Seasonality in Tourism: Issues and Implications Seasonality in Tourism", *Elsevier Science Ltd.*,1994.
- Byrne,David, Strobl ,Eric. "Defining Unemployment in Developing Countries:The Case of Trinidad and Tobago",UK: *CREDIT*, 2009, S. 01/09.
- Chambers ,Robert, " Seasonal poverty: integrated, overlooked and therefore opportunity. In international conference 'Seasonality Revisited", *Istitute Of Develoment Studies*, 2009, s. 17-18
- Collevtive CEC. [Online]Available at: <http://cec.vcn.bc.ca/cmp/modules/emp-pov.htm> [Accessed 17 May 2017].
- Ditch ,Jhon, "Introduction to Social SecurityPolicies, Benefits and Poverty", *Routledge* , 1999.
- Employment,Unemployment and Underemployment: Bulletin of Labour Statistics*, Internatonal Labor Organization, Geneva,1983.
- Evaluation of World Bnak Programs in Afghanistan 2002-2011*, *The World Bank Group*, Washington DC, 2012.
- Harsha, Auturupane, Ramani ,Gunatilake, Mari ,Shojo, Roshini Ebenezer, "Educational, Economic Welfare and Subjective Well-Being in Afghanistan. South Asia Human Development Sector Discussion", *World Bank*, 2013.
- Hasan,Khan Mohamad,"Rural Poverty in Developing Countries: Issues and Policies", *IMF working paper*, s.l, 2000.
- Human Development Report 2010 - The Real Wealth of Nations: Pathways to Human Development*, *UNDP* ,New York, 2010.
- Hussmanns ,Ralf, "International Standards on the Measurement of EconomicActivity, Employment, Unemployment and Underemployment: Bulletin of Labour Statistics" , *Internatonal Labor Organization*, 1994.
- Katherinr ,Marshall , "Seasonality in Employment, Perspectives, *Statistics*",*Ottawa*, 1999.

Katherinr ,Marshall , “Seasonality in Employment, Perspectives, **Statistics**”. *Ottawa, Canada*, 1999.

Khandker ,Shahidur Rahman, Samad Husain Ahmad, “Is Seasonal Hunger a Distant Memory in Bangladesh?: Revisiting Earlier Evidences”, *The World Bank* 2009.

Khandker ,Shahidur Rahman, Samad Husain Ahmad,” Is Seasonal Hunger a Distant Memory in Bangladesh?: Revisiting Earlier Evidences”, *JICA Research Institute working*, 2016.

Kolomiets,Arina,“Seasonality in Tourism Employment”, *Saimaa University of Applied Sciences*, 2010.

Laderchi ,Caterina Ruggeri, Saith ,Ruhi, Stewart Frances, “Does it matter that we don’t agree on the definitions of poverty? A comparison of four approaches”, *Carfax publishing Tylor & Francis group*, 2003.

Ministry of Economy Islamic Republic of Afghanistan, “Afghanistan - Poverty status update (Vol. 2) : An analysis based on national risk and vulnerability assessment (NRVA) 2007-08 and 2011-2012, The World Bank Group, Washington DC, 2015.

National Risk and Vulnerability Assessment 2011-12. Afghanistan Living Condition Suvey,Central Statistics Organization, Kabul,2014.

Parves ,Ruth, “Afghanistan without poverty: A plain language guide to poverty in Afghanistan” , *Afghanistan Parliamentary Assistance Program*, 2008.

Phil,Bartle,“Factors of Poverty:The Big Five. Community Empowerment Collective”, *CEC*, 2013

Phillipe,Carahay,” Climate change, humanitarian crises and undernutrition: A basic guide for ACF decision-makers and practitioners”, *ACF International*, 2010.

Rethinking Poverty: Report on the World Social Situation 2010, Department of Economic and Social Affairs of UN, New York. 2009.

Risk and Vunnerability Assessment(NRVA)2007/08,The World Bank, Washington, 2010.

Sebastian ,Zug,”The Impact of Agricultural Mechanisation on Poverty Alleviation in a Seasonal Environment: A Project Evaluation from Northern Bangladesh”,*Institute of Development Research and Development Policy* , 2008.

Sullivan ,Mark, “Seasonality: The missing piece of the undernutrition puzzle?”, *AFC International*, 2013.

Taraki ,Sultan Ahmad, “Dose trade barrier reduction reduce poverty”?, *Bochom University* , 2010.

Thirteenth International Conference of Labour Statisticians (18-29 October 1982), Resolution Concerning Statistics of the Economically Active Population, Employment, Unemployment and Underemployment: Bulletin of Labour Statistics, Internatonal Labor Organization, Geneva, 1983.

Thomas,Baum, , Lundtrop, “Seasonality in Tourism”, *Elsevier Science Ltd*, 2001.

Thomas,Baum, Lundtorp,” Seasonality in Tourism," *Taylor & Francis Group*.

Thorbecke ,Erik,”Conceptual and Measurement Issues in Poverty Analysis”, *United Nations*, Helsinki, 2004.

Warren,Zach,”Afghanistan in 2014: A Survey of the Afghan People”, *The Asia Foundation, AINA Afghan Media and Culture Center*, 2014.

Westbury,Nick,“Causes of Poverty”,*The Global Development Research Center*, 2017.

WorldBnak, 2011b. “Non Communicable Diseases (NCDs) in Afghanistan.” Policy Brief, Washington, DC: The World Bank.