

T.C
KIRIKKALE ÜNİVERSİTESİ
SOSYAL BİLİMLER ENSTİTÜSÜ
İKTİSAT ANABİLİM DALI

TÜRKİYE'NİN İTHALATI VE MARJİNAL İTHALAT EĞİLİMİ

YÜKSEK LİSANS TEZİ

Hazırlayan
Ali KOÇYİĞİT

Danışman
Doç. Dr. Emre AKSOY

Haziran-2018
KIRIKKALE

KABUL-ONAY

Doç. Dr. Emre AKSOY danışmanlığında Ali KOÇYİĞİT tarafından hazırlanan “Türkiye’nin İthalatı ve Marjinal İthalat Eğilimi” adlı tez, jürimiz tarafından Kırıkkale Üniversitesi Sosyal Bilimler Enstitüsü İktisat Ana Bilim Dalında yüksek lisans tezi olarak kabul edilmiştir.

20.06.2018

Tarih

Doç. Dr. Fetullah AKIN

Doç. Dr. Emre AKSOY

Dr. Öğr. Üyesi Taner Taylan DOĞAN

KİŞİSEL KABUL

Yüksek Lisans Tezi olarak sunduđum "Türkiye'nin İthalatı ve Marjinal İthalat Eğilimi" adlı tezimin, tarafımdan bilimsel ahlak ve değere aykırı düşecek bir yardıma başvurmaksızın yazıldıđını ve faydalandıđım eserlerin kaynakçada gösterilenlerden olduđunu, bunlara atıf yaparak faydalandıđımı beyan ederim.

Ali KOÇYİĐİT

ÖNSÖZ

Bu çalışma, tarihsel süreçte Türkiye ekonomisinin geçirdiği dönüşümler sırasında marjinal ithalat eğilimin nasıl değiştiğini, uygulanan politikalar ve yaşanan ekonomik olaylardan nasıl etkilendiğini görmek için yapılmıştır. Bu tez çalışması marjinal ithalat eğilimini incelemek için analitik bir perspektifte hazırlanmıştır. Söz konusu değişkenin belirleyicilerini tespit etmek için ekonometrik yöntemler uygulanabilirdi. Fakat tarihsel süreçte birbirinden farklı ekonomik ve sosyal olay yaşandığı göz önüne alındığında çok sayıda değişkenin marjinal ithalat eğilimini etkilediğini düşüncesi ile marjinal ithalat eğilim olgusunu analitik bir çerçeveden incelemenin daha uygun olacağı belirlenmiştir.

Marjinal ithalat eğilim değeri bir ülkenin gayri safi yurtiçi hasılasında meydana gelen artışın ne kadarlık kısmının yurt dışından yapılan alımlar için ayrıldığını gösteren bir kavramdır. Bu değer bize ekonominin büyürken yaratmış olduğu katma değer ne kadarlık bir bölümünü yurt dışına aktarıldığını gösterir. Küreselleşen ekonomiler birbirleri ile ilişkiler kurmak zorundadır ve bu ekonomik ilişkiler neticesinde her ekonomi ürettiği değer ne kadarlık bir kısmını ilişkili olduğu ekonomilere aktarma durumu söz konusu olmaktadır.

Ülkeler gayri safi yurtiçi hasılasındaki artışın büyük kısmını yurt dışı ödemeleri için kullanmaları durumunda, hasıla artışında meydana gelen büyümenin sürdürülebilir olması söz konusu olmayabilir. Ayrıca, yurt dışına ayrılan kaynak miktarı arttıkça yurtiçinde kişi başına düşen milli gelirden de artış meydana gelmeyebilir hatta azalma da söz konusu olabilmektedir.

Günümüzde birçok gelişmekte olan ülke ekonomisinin sorunlarından biri de Orta Gelir Tuzağına yakalanma endişesidir. Orta gelir tuzağı, bir ülkede yaşayan kişilerin kişi başına düşen gayrisafi yurtiçi hasıla düzeyinin belli bir noktadan sonra arttırılamaması ve o seviyede uzun süre boyunca kalınmasıdır. Dünya Bankası orta gelir tuzağı için belli gelir gruplandırması yapmıştır. Gelir gruplandırması yaparken ülkelerin refah düzeyi, açlık derecesi, bebek ölüm oranları ve kişi başına düşen milli gelir rakamlarını kullanarak ölçüm yapılmaktadır.

Orta gelir tuzağı için yapılan gelir gruplandırması için önemli bir değer olan kişi başına düşen gayrisafi yurtiçi hasıla, marjinal ithalat eğilim değeri ile yakından ilişkili bir kavramdır. Çünkü marjinal ithalat eğilim değeri yüksek olan ülkelerin gayrisafi yurtiçi hasılasından yurt dışına daha fazla kaynak ayırmaları söz konusudur. Yurt dışına ayrılan kaynak miktarı arttıkça ülke de yaşayan kişilerin kişi başına düşen milli geliri azalacağı için Dünya Bankasının gelir gruplarında kalınan süre de artacaktır. Bu durum o ülke ekonomisi için orta gelir tuzağına yakalanma tehlikesinin baş göstermesine neden olmaktadır.

Bu çalışmada 2023 hedefleri doğrultusunda öncelikle dünyanın en büyük 10 ekonomisi içinde olabilmek, ihracatı 500 milyar dolara çıkarmak ve kişi başı milli geliri 25 bin dolara çıkarabilmek amacıyla Türkiye'nin marjinal ithalat eğilim değeri hesaplanarak bu hedeflere ulaşılması için gerekli olan önermeler yapılmıştır. Veri olarak; OECD'nin veri tabanından ithalat, gayrisafi yurtiçi hasıla, kişi başına düşen GSYH net dış ticaret verileri kullanılırken; cari işlemler hesabı için Merkez Bankası verisi kullanılmıştır. Hesaplama kullanılan yöntem de ise ithalatta meydana gelen reel değişim ile gayrisafi yurtiçi hasılda meydana gelen reel değişim oranlanmıştır.

Bu çalışma 1980 sonrası için yapılmıştır. Çünkü bu tarih öncesinde ithal ikameci sanayileşme stratejisi izlenirken Türkiye'nin dışa açıklık oranı çok yüksek değildir. 1980 tarihinden sonra Türkiye ekonomisinde dışa açık politikalar izlenmeye başlamıştır. 1980 kararlarıyla birlikte öncelik olarak, ödemeler bilançosunda dengeyi sağlamak, ekonominin yurt dışı finansman ihtiyacını karşılamak ve yabancı ülkelere olan borcun ödenebilmesini sağlamak olmuştur. Ayrıca, ekonominin yabancı ülkelerle olan ilişkisinin arttırılması öngörülmüştür, dış ticaret uygulamalarında ihracata dayalı bir ekonomik büyüme modeli uygulanmaya başlanmıştır ve bu kararlar günümüzde halen ekonomik yapı üzerinde önemli bir belirleyicidir.

ÖZET

Bu tezde, 1980-2016 yılları arası dönemde Marjinal İthalat Eğilimi analiz edilmiştir. Bu çalışmanın esas amacı Türkiye'nin marjinal ithalat eğilimini hesaplamak ve bu değerlerin zaman içinde nasıl değiştiğini gözlemlemektir. Söz konusu değişken Türkiye ekonomisi açısından son derece önem arz etmektedir. Çünkü Türkiye ekonomisi dışa açık bir ekonomi olmasının yanında cari işlemler hesabı açığına dayalı çok önemli krizler yaşamıştır. Ayrıca cari açık sorunu hala gündemdedir. Bu nedenle marjinal ithalat eğilimi ve yıllar içinde bu değişkenin izlediği yolu görmek Türkiye ekonomisi için önem arz etmektedir. Marjinal ithalat eğilimi artan gelirin ne kadarlık kısmının ithalata ayrıldığını göstermektedir. Çalışmada ilk dikkat çeken olgu, Türkiye'nin marjinal ithalat eğilim değeri 1980-2016 yılları arasında 0,28'dir. $0 \leq x \leq 1$ olması gereken değer 26 yıl aralıkta iken, 10 yılda ise aralık dışına çıkmıştır. Marjinal ithalat eğilim değeri 7 yıl negatif olmuştur. Negatif olan 6 yılda ithalat azalırken GSYH artmış, 1 yılda (1998) ise GSYH azalmış ve ithalat ise artmıştır. 2001-2002-2009 kriz yıllarında aralığın dışına çıkarak 1'den büyük değer almıştır. Bu yıllarda ithalat artışı GSYH artışından daha hızlı olmuştur ya da ithalat azalışı GSYH azalışından daha fazla olmuştur. Aynı zamanda bu dönemler cari açık verilen yıllar olmuştur. Marjinal ithalat eğilim değeri Orta Gelir Tuzağı kavramı ile de yakından ilişkilidir. Orta gelir tuzağı ekonomilerin Dünya Bankası'nın belirlemiş olduğu gelir gruplarında uzun süre kalması sonucu gündeme gelir. Yüksek marjinal ithalat eğilim değeri ülkelerin ekonomileri için olumsuz bir durumdur. Çünkü artan gelirin büyük bir kısmını ithalat için kullanan ülkelerin kişi başına düşen milli gelirlerinde yaşanan artış sınırlı olacağından orta gelir tuzağına yakalanma riski de artış gösterecektir. Türkiye için hesaplanan yüksek marjinal ithalat eğilim değeri, yakın zamanda orta gelir tuzağına yakalanma endişesinin ortaya çıkabileceğini göstermektedir.

Anahtar Kelimeler : İthalat, Marjinal İthalat Eğilimi, Orta Gelir Tuzağı

ABSTRACT

In this thesis, Marginal Propensity to Import between 1980-2016 has been analysed. The main purpose is to count Turkey's marginal propensity to import and to observe how this value has changed during the time. For Turkey, foregoing variable value is critically important. Because not only Turkey has had out-swing economy but also it has experiences important crises which estate on current account deficit. Moreover, the current account deficit issue is still on the agenda. Consequently, to see the marginal propensity to import and path which this variable value has followed have major role for Turkey's economy. The marginal propensity to import shows us what percentage has been distinguished to import. In this work first striking fact that is Turkey's marginal propensity to import value between 1980-2016 was 0,28. It means Turkey's increasing GDP's of 28% is spending for import . The value that has to be $0 \leq x \leq 1$, had been in gap for 26 years, but for 10 years the value has exceeded the gap. The marginal propensity to import is negatif for seven years. Having negatif value six years import decreased but GDP increased. And the other 1 year(1998) GDP decreased but import increased. In 2001-2002-2009 depression years, import increased value over 1. In this years increasing of import is faster than GDP's increasing or decreasing of import has shoed more improvement than GDP's decreasing. All the same time, current account deficit has occured in this period. Marginal propensity to import is geared Middle income trap. Middle income trap has come out of having of long run of economies which were defined by World Bank. High marginal propensity to import is complication for other countries economies. Since Countries which have used major part of increasing return for import, have had limited rises so the risk of catching our middle income trap will show on increase. uished to import, increasing per capita income would be limited so risk of trapping middle income will be high. Calculated marginal propensity to import for Turkey is has presented the doubt about catching ou middle income trap recently.

Key word : Import, Marginal Propensity to Import, and Middle Income Trap

TABLO LİSTESİ

Tablo: 1- 1980- 1989 İthalat Değerleri	11
Tablo: 2- 1980- 1989 GSYH Değerleri	12
Tablo: 3- 1980- 1989 Kişi başına düşen GSYH Değerleri	13
Tablo: 4- 1980- 1989 Marjinal İthalat Eğilim Değerleri	14
Tablo: 5- 1980- 1989 Cari İşlemler Hesabı	16
Tablo: 6- 1980- 1989 Net Dış Ticaret Değerleri	17
Tablo: 7- 1990- 1995 İthalat Değerleri	20
Tablo: 8- 1990- 1995 GSYH Değerleri	21
Tablo: 9- 1990- 1995 Kişi başına düşen GSYH Değerleri	22
Tablo: 10- 1990- 1995 Marjinal İthalat Eğilim Değerleri	23
Tablo: 11- 1990- 1995 Cari İşlemler Hesabı	24
Tablo: 12- 1990- 1995 Net Dış Ticaret Değerleri	25
Tablo: 13- 1996- 2000 İthalat Değerleri	28
Tablo: 14- 1996- 2000 GSYH Değerleri	29
Tablo: 15- 1996- 2000 Kişi başına düşen GSYH Değerleri	30
Tablo: 16- 1996- 2000 Marjinal İthalat Eğilim Değerleri	31
Tablo: 17- 1996- 2000 Cari İşlemler Hesabı	32
Tablo: 18- 1996- 2000 Net Dış Ticaret Değerleri	33
Tablo: 19- 2001- 2016 İthalat Değerleri	38
Tablo: 20- 2001- 2016 GSYH Değerleri	40
Tablo: 21- 2001- 2016 Kişi başına düşen GSYH Değerler	41
Tablo: 22- 2001- 2016 Marjinal İthalat Eğilim Değerleri	42
Tablo: 23- 2001- 2016 Cari İşlemler Hesabı	44
Tablo: 24- 2001- 2016 Net Dış Ticaret Değerleri	45
Tablo :25- 1980-2012 Yaşanan Krizler ve Marjinal İthalat Eğilim Değeri	47

GRAFİK LİSTESİ

Grafik: 1- 1980- 1989 İthalat Değerleri	11
Grafik : 2- 1980- 1989 GSYH Değerleri	12
Grafik: 3- 1980- 1989 Kişi başına düşen GSYH Değerleri	13
Grafik: 4 - 1980- 1989 Marjinal İthalat Eğilim Değerleri	14
Grafik: 5- 1980- 1989 Cari İşlemler Hesabı	16
Grafik: 6 - 1980- 1989 Net Dış Ticaret Değerleri	17
Grafik: 7- 1990- 1995 İthalat Değerleri	20
Grafik: 8- 1990- 1995 GSYH Değerleri	21
Grafik: 9- 1990- 1995 Kişi başına düşen GSYH Değerleri	22
Grafik: 10- 1990- 1995 Marjinal İthalat Eğilim Değerleri	23
Grafik: 11- 1990- 1995 Cari İşlemler Hesabı	24
Grafik: 12- 1990- 1995 Net Dış Ticaret Değerleri	25
Grafik:13- 1996- 2000 İthalat Değerleri	28
Grafik: 14- 1996- 2000 GSYH Değerleri	29
Grafik: 15- 1996- 2000 Kişi başına düşen GSYH Değerleri	30
Grafik: 16- 1996- 2000 Marjinal İthalat Eğilim Değerleri	31
Grafik: 17- 1996- 2000 Cari İşlemler Hesabı	32
Grafik: 18- 1996- 2000 Net Dış Ticaret Değerleri	33
Grafik: 19- 2001- 2016 İthalat Değerleri	38
Grafik: 20- 2001- 2016 GSYH Değerleri	40
Grafik: 21- 2001- 2016 Kişi başına düşen GSYH Değerleri	41
Grafik: 22- 2001- 2016 Marjinal İthalat Eğilim Değerleri	42
Grafik: 23- 2001- 2016 Cari İşlemler Hesabı	44
Grafik: 24- 2001- 2016 Net Dış Ticaret Değerleri	45

İÇİNDEKİLER

KABUL-ONAY	i
KİŞİSEL KABUL	ii
ÖNSÖZ	iii
TÜRKÇE ÖZET SAYFASI	iv
İNGİLİZCE ÖZET SAYFASI	v
TABLolar	vi
GRAFİKLER	vii
İÇİNDEKİLER	viii
GİRİŞ	1
BİRİNCİ BÖLÜM	4
MARJİNAL İTHALAT EĞİLİMİ	4
1.1. Marjinal İthalat Eğilimi	4
1.2. Marjinal İthalat Eğilimi Tanımı	4
1.3. Marjinal İthalat Eğilimi Hesaplama Yöntemleri	6
1.4. Marjinal İthalat Eğiliminin Bazı Hesaplamalardaki Yeri	7
İKİNCİ BÖLÜM	9
TÜRKİYE'NİN İTHALATI VE DIŞ TİCARET	9
2.1. 1980-1989 Dönemi	9
2.2. 1990-1995 Dönemi	18
2.3. 1996-2000 Dönemi	26
2.4. 2001-2016 Dönemi	34
ÜÇÜNCÜ BÖLÜM	49
LİTERATÜR TARAMASI	49

DÖRDÜNCÜ BÖLÜM.....	57
İKTİSAT TEORİSİNDE MARJİNAL İTHALAT EĞİLİMİ KAVRAMININ YERİ	57
4.1. Klasik Dış Ticaret Teorileri	57
4.1.1. Mutlak Üstünlükler Teorisi	57
4.1.2. Karşılaştırmalı Üstünlükler Teorisi.....	58
4.2. Neo Klasik Dış Ticaret Teorileri.....	58
4.2.1. Heckscher-Ohlin Teorisi	58
4.2.2. Stolper- Samuelson Teorisi	59
4.2.3. Rbyczinsky Teorisi	59
4.3. Modern Dış Ticaret Teorileri	59
4.3.1. Teknoloji Açığı Teorisi	59
4.3.2. Tercihlerde Benzerlik Teorisi	60
4.3.3. Nitelikli İş Gücü Teorisi.....	60
4.4. Marshall - Lerner Koşulu ve J Eğrisi	60
4.5. Keynesyen Yaklaşım.....	62
4.6. Mundell- Fleming Yaklaşımı	63
SONUÇ	66
KAYNAKÇA.....	68

GİRİŞ

Türkiye ekonomisi Cumhuriyetin ilanından günümüze kadar 1930-1946 yılları hariç sürekli cari işlemler açığı veren bir ülke olmuştur. 1970'li yıllardan itibaren ekonomilerin serbestleşmesi ile ülkelerin cari işlemler açığında ciddi artışlar gözlenmiştir. Türkiye'de ise finansal serbestleşmenin başladığı 1990'lı yıllardan sonra cari işlemler açığının önemi daha da artmıştır.

Cari açığa neden olan faktörler çeşitlilik göstermektedir. Bunlardan bazıları şöyledir; tasarruf yetersizliği, dış ticaret açığının artış göstermesi, ihracatın ithalata bağımlılığının sürekli artması ve ülkenin enerji ihtiyacında dışa bağımlılığının giderek artış göstermesidir. Ayrıca, uygulanan döviz kuru politikaları, kısa vadeli sermaye akımları, borçlanma olanakları, jeopolitik risk artışı, siyasi ve ekonomik istikrarsızlıklar da cari işlemler açığının artmasına neden olan diğer faktörlerdir.

1980'lerden sonra dünyada daha çok dışa dönük politikalar ile ihracata dayalı büyüme politikaları uygulanmıştır, Türkiye ekonomisinde ihracata konu olan mallarda önemli değişiklikler meydana gelmiştir. Ticari serbestleşmeyle birlikte, ihracat ve ithalatta yaşanan artışlarla dış ticaret hacmi genişlemiştir. Yeni ekonomik yapıların şekillenmesinde küreselleşme eğilimleri önemli yer tutmuştur. Bu eğilimle birlikte, birbiri ile ilişkili ve ülke dışı gelişmelere daha hassas olan ulusal ekonomiler meydana gelmiştir.

Türkiye ekonomisi ticari serbestleşme öncesinde dışa kapalı küçük bir ekonomiydi ancak 1980'den sonra ihracata dayalı büyüme politikası izleyerek dışa açık bir ekonomi haline gelmiştir. Dışa açılmanın ülkelerin gelişmişlik seviyelerine göre üretim yapısına bazı etkileri olmuştur. Değişen üretim yapısı neticesinde ihraç edilecek malların daha çok ithal edilen ara mallarla üretimi söz konusudur. Ayrıca ithal enerjiye bağlı olan Türkiye'nin dış ticareti yıllar itibariyle dalgalı bir seyir izlemiş ve dünyada meydana gelen krizlerden de etkilenmiştir.

Bu çalışmada, milli gelir ile ithalat arasındaki ilişkiyi anlamak ve marjinal ithalat eğilim değerini etkileyen faktörlerin neler olduğu ortaya çıkarmak hedeflenmiştir. Bu ilişki ülke ekonomisinin dışa olan bağımlılığının görülmesine de yardımcı olacaktır.

Marjinal ithalat eğilimi ile cevap bulunmaya çalışılan sorular şunlardır; a) 2023 yılında GSYH 2 trilyon dolara ulaştığında Türkiye ithalatının ne kadar olabileceğini, b) orta gelir tuzağına yakalanmadan, kişi başına düşen gelir 25 bin dolar olduğunda bunun ne kadarlık kısmı yurt dışı alımları için kullanılabileceğini, c) dünyanın ilk 10 ekonomisi içinde yer alınması durumunda, üretim için gerekli olan mallar için diğer ülkelere ne kadar bağımlı olunabileceğidir.

Marjinal ithalat eğilim değeri Türkiye'nin orta gelir tuzağına yakalanıp yakalanmama konusunda da fikir edinmemizi sağlayacaktır. Orta gelir tuzağı terimi, ekonomide kişi başına düşen gelir seviyesinin bir noktaya ulaştıktan sonra o noktadan daha yüksek gelir grubuna geçememesi sonucu ortaya çıkan bir durumdur.

Ülkeler, düşük gelir grubundan orta gelir grubuna geçerken düşük katma değerli aktivitelerin yerine yüksek katma değerli aktivitelere yönelir. Emek yoğun üretimden sermaye yoğun üretime geçiş yapılır. Kırsal nüfusun istihdamı ve üretim artışı ile ücretlerde artmaya başlar. Ekonomi bu nedenle avantajlı konumunu düşük ücretli emek kullanan ülkelere karşı yitirmeye başlar. Ekonomiler kaybettikleri pozisyonunu yüksek katma değerli aktivitelere yönelerek tekrar kazanabilir. Ekonomiler sermaye yoğun ve nitelikli aktiviteler ile hizmet sektöründe geliştirme gösterilmelidir. Rakiplerini yakalayabilmek için beşeri sermaye ve teknolojiye ilerlemeleri gerekir. Eğer yüksek katma değerli ürünler üretilemeyip rekabet avantajı sağlanamazsa orta gelir tuzağına yakalanılır. (Cornovela, 2012)

Türkiye'nin orta gelir tuzağına yakalanmaması ve marjinal ithalat eğilim değerinin düşük olması için, ithalat bağımlılığını azaltan, katma değeri yüksek teknolojik ürünlerin üretilmesi, yatırım ve istihdamı arttıracak projelerin hayata geçirilmesinde yapısal reformlar önemli yer tutacaktır.

Marjinal ithalat eğilim değeri ile ilgili iktisat yazınında çok az Türkçe kaynak bulunmaktadır. Bu nedenle tez çalışması gelecekte bu konu hakkında çalışmalar yapacak araştırmacılara ön bir bilgi kaynağı olma özelliği taşıyacaktır.

Marjinal ithalat eğilimi hesaplanırken OECD tarafından yayınlanan gayri safi yurt içi hasıla verisi ile ithalat verisinin 1980'den günümüze kadar değişiminin oranlanması ile marjinal ithalat eğilim değerine ulaşılmıştır.

Tezin birinci bölümünde marjinal ithalat eğiliminin ne olduğu, hesaplama yöntemleri, İkinci bölümde ise, Türkiye'nin ithalatında ve dış ticaretinde yaşanan gelişmeler dönemler itibariyle açıklanmıştır. Ayrıca Türkiye'nin marjinal ithalat eğilimi dönemler itibariyle (1980-1989, 1990-1995, 1996-2000, 2001-2016) hesaplanmıştır ve grafikler çizilerek ayrıntılı yorumlanmıştır. Üçüncü bölümde ise literatür taramasına yer verilmektedir. Dördüncü bölümde ise marjinal ithalat eğiliminin iktisat teorisindeki yerinden bahsedilmektedir. Son bölümde ise sonuç kısmı yer almaktadır.



BİRİNCİ BÖLÜM

MARJİNAL İTHALAT EĞİLİMİ

1.1. Marjinal İthalat Eğilimi

İnsanlar hayatlarını devam ettirebilmeleri için yaşamsal öneme sahip fizyolojik ihtiyaçlarını gidermek zorundadır. Yeme, içme, barınma insanların en temel ihtiyaçlarından biridir ve hayatın devamı için bu ihtiyaçların karşılanması zorunludur. Temel ihtiyaçlar olan gıda, su gibi zorunlu mallara olan ihtiyaçlar giderildikçe insanlar zorunlu olmayan lüks mallara doğru taleplerini kaydırır.

Lüks mallara olan talebin bir kısmı yurt içinden karşılanırken bir kısmının ise yurt dışından karşılanması söz konusu olur. İnsanlar gelirlerinde meydana gelen artışın bir kısmını yurt dışı mallara ayırmaktadır. Bu miktarın hesaplanması marjinal ithalat eğilim değerinin ortaya çıkarılmasını sağlamaktadır.

1.2. Marjinal İthalat Eğilimi Tanımı

Gelirde meydana gelen artışın ithalatta meydana gelen artışa oranına marjinal ithalat eğilimi denir. Bu değer, gelirden bir birimlik artış ya da azalış sonucu ithalatta ne kadar değişim olduğunun görülmesini sağlar. Marjinal ithalat eğilim değeri 0 ile 1 arası değer alır. Değerin 1'e yakın olması, gelirimizdeki artışın büyük kısmını ithalata ayrıldığını gösterir. Bu değer 1 olması demek ise gelirdeki artışın tamamının ithalat için ayrıldığı anlamına gelir. Değerin 0'a yakın olması ise gelirde yaşanan değişimin ithalat için ayrılan payının azaldığını gösterir. Yani yurt dışına olan bağımlılıkta azalma meydana gelmektedir.

Palley (2009)' e göre marjinal ithalat eğilimini çok önemli bir parametredir. Sadece marjinal ithalat eğilimini hesaplamak yerine gelir-harcama modeline göre toplam talep ve tüketim, yatırım, hükümet harcamaları ve ihracat unsurları için ayrı ayrı hesaplanmalıdır. Farklı unsurlara göre hesaplanan eğilim daha iyi sonuçlar verir. Hükümet harcamalarının ithalat eğilimi daha düşüktür çünkü bu harcamalar daha çok maaşlar ve ücretlerle ilgilidir. Tüketime ithalat eğilimi ise daha yüksektir çünkü bu harcamalar dayanıklı ve dayanıksız mallara yönelik olabilir. Hizmetlere yönelik ithalat eğilimi ise düşüktür çünkü bunlarda emek maliyeti önemlidir.

Tse-Chun Chang(1946)'a göre ithalattaki deęişim ve ulusal gelir arasındaki ilişkiyi açıklamak için iki yol vardır. Eęer, tipik olarak ithalattaki deęişim sonucunu ulusal gelirdeki deęişimle kıyaslarsak marjinal ithalat eğilimine ulaşmış oluruz. Eęer, ithalattaki ve ulusal gelirdeki oransal deęişimi kıyaslarsak ithalatın gelir esneklięi hesaplanmış olur.

Y, ithal malların yıllık toplam parasal deęeri olsun İngiltere Ticaret Bakanlıęının verilerine göre, ve X'de net ulusal gelir olsun. Richard Stone' a tarafından türetilen bir eşitlik elde edilirse;

$$Y=121.1 + 0,2 X \quad (\text{deęerler milyon sterlin})$$

Bu deęerler 1924 - 1938 arası periyotların hepsini göstermektedir. İngiltere'nin milli gelirindeki her 1 sterlinlik deęişimin ithalata yaklaşık olarak 4 şilin ayrılmasına neden olmaktadır. Ortalama olarak, milli gelirin %23,1'i ithalata harcanmaktadır. Bu oran gelirin işlevinin azalmasından dolayı marjinal ithalat eğiliminden daha yüksektir. Bu tahmin edilebilir bir durumdur, çünkü İngiltere'nin yapmış olduęu ithalatın neredeyse yarısı besin ürünlerinden meydana gelmektedir, gelir arttıkça ürünlere yapılan harcama oranı düşmektedir.

Marjinal ithalat eğilimi dönemden döneme deęişebilir. Ulusal gelir yükseliş eğilimi gösterirken, sert fiyat düşüşleri nedeniyle yapılan ithalatın deęeri aşağı yönlü olabilir. Ham verilerle marjinal ithalat eğilimini hesaplarsak var olandan az tahmin edilebilir bu yüzden daha net sonuçlar için iyi gözlemlenmiş ve arındırılmış(reel) ve gelirin ve ithalatın deęişimini toplam miktarlar üzerinden hesaplama yapılmalıdır.

Makro ekonomistlere göre kriz başlayınca ithalat, çıktılardan daha hızlı düşmektedir. Bu durum 2008-2009 yıllarında yaşanan Büyük Durgunluk krizinde marjinal ithalat eğilimlerinin sert düşüşünde görülmüştür. Yatırımın içindeki ithalat oranı, yatırımın ithalat içerięini/ miktarını göstermektedir. Durgunluk zamanında yatırımlar için ithalatın önemi tüketim ve kamu harcamalarından daha çoktur. Bir başka deyişle, yatırımın ve yatırım malları ithalatının düşmesi, ithalatın ve dünya ithalat eğiliminin çökmesine neden olması bakımından çok önemlidir.

1.3. Marjinal İthalat Eğilimi Hesaplama Yöntemleri

Marjinal ithalat eğilimini hesaplamak için üç farklı yol vardır;

1-Nominal marjinal ithalat eğilimi hesaplaması $\frac{dM}{dY}$

2- Reel marjinal ithalat eğilimi $d\left(\frac{M}{P}\right)/d\left(\frac{Y}{P}\right)$

3- Miktar açısından marjinal ithalat eğilimi $d\left(\frac{M}{Pm}\right)/d\left(\frac{Y}{P}\right) = \frac{dm}{dYr}$

Burada M, m ve Pm terimleri sırasıyla ithal edilmiş malların miktar ve birim fiyatlarını temsil etmektedir, ve Y, Yr (=Y/P) ve P terimleri sırasıyla toplam hasılayı, milli geliri ve genel fiyat endeksini temsil etmektedir. İkinci eşitlikte eğilim, bilinen deflatördür ve üçüncü eşitlik ise farklı bir deflatördür. İlk iki eşitlik arasındaki fark çok önemlidir. (Shinohara, 1957)

Varsayalım ki ithal malların göreceli fiyatları artış gösteriyor. İthalatın fiziki miktarının reel milli gelir içindeki payı sabit olsa bile yurt dışı sızıntılar doğal olarak artış gösterecektir. İthalat talebinin fiyat esnekliği sıfır olduğunda ithal malların fiyatlarındaki değişiklik yurt dışı sızıntı oranındaki değişimi yansıtacaktır.

Fakat, marjinal ithalat eğiliminin istatistiki olarak hesaplanmasında ithalat miktarı (ithalat değerini ithalatın fiyat endeksine bölünmesi), reel milli gelirin (nominal milli gelirin genel fiyat endeksine bölünmesi) bir fonksiyonu olarak düşünülmektedir. Bunun anlamı marjinal ithalat eğilimi türetilirken ithal malların fiyatlarındaki değişim dikkate alınmadığından yurt dışı sızıntı oranı ihmal edilmektedir.

Basker ve Van (2008), 1997-2002 yılları arasında yaptığı çalışmada araç lastiği, ilaç ve eczacılık, bebek ve çocuk giyimi, ofis malzemeleri ve evcil hayvan ve malzemelerinde en büyük dört firmanın satışlarında her 1 dolarlık artış için Çin'in ithal ettiği ürünlerin değeri 9,74 cent artış göstermektedir. Küçük firmalar içinse satışlarında her bir dolar artış için ithal edilen ürünlerin değeri 2,95 cent azalış göstermektedir. Aynı çalışmada, ilk dört firmanın marjinal ithalat eğilimi %14 iken, sektörün geri kalan firmalarının ithalat eğilimi -%2,9 olarak hesaplanmıştır. İlk dört firmanın marjinal ithalat eğilimi %14'ün anlamı, diğer her şey sabitken, firmaların

satışlarında ki her bir dolarlık artışın 14 sent'ini Çinin yaptığı ithalata harcandığını gösterir. Diğer küçük firmalar için negatif olan marjinal ithalat eğiliminin anlamı ise satışlarında ki her bir dolarlık artış sonucu Çinin yaptığı ithalat yaklaşık olarak 3 sent azalmaktadır.

1.4. Marjinal İthalat Eğiliminin Bazı Hesaplamalardaki Yeri

Milli gelir hesaplanmasında marjinal ithalat eğiliminin de etkisi vardır.

$$Y = C + I + X - M$$

Y= milli gelir, C=tüketim, I=yatırım, X= ihracat ve M= ithalatı simgelemektedir. Eşitlikten de anlaşılacağı üzere ithalat milli geliri azaltan özelliğe sahiptir. Açık ekonomide milli hasıla seviyesini ihracat ve ithalat ciddi şekilde etkiler. İthalat, otonom ithalat (α) ve uyarılmış ithalatın (mY) toplamından oluşmaktadır.

$$M = \alpha + mY$$

Otonom ithalat, ülkenin milli hasılasında bağımsız olan, ülkenin ithal etmek zorunda olduğu temel mallar anlamına gelmektedir. Uyarılmış ithalat ise ülke milli gelir artışına bağlı olarak yabancı ülkelere artan gelirine göre mal almasıdır.

Normalde, bir ülke daha çok çıktı elde edebilmek için ham madde ve sermaye malları ithal etmek zorundadır. Ülkede toplam ithalatın artış göstermesi yabancı yatırımların, sigorta şirketlerinin, bankaların ve ithalatla ilgili hizmetlerin artmasından kaynaklanmaktadır. Daha birçok faktörde ithalatı etkilemektedir, kotalar, tarifeler, döviz kurları vs. en önemlisi ise milli gelir seviyesidir.(Chakraborty, 2010)

Marjinal ithalat eğilimi reel olarak hesaplandığında -genel olarak hesaplanan- elde edilen sonuç karşılaştırılabilir olmalıdır ve ithal malların fiyatlarında olan değişim sonucu meydana gelen yurt dışı sızıntılardaki artış ve azalışı yansıtması bakımından, marjinal ithalat eğilimi deflatör olarak kullanılmaya uygun olmalıdır. (Shinohara, 1957, s. 609)

Dış ticaret çarpanı toplam gelir ve dış ticaret arasındaki ilişkiyi gösteren önemli bir göstergedir. Dış ticaret çarpanının hesaplanmasında ilk olarak marjinal ithalat eğilimi ve marjinal tüketim eğilimi hesaplanmalıdır. Bu parametreleri anlamak için iki hesaplama yöntemi vardır.

1) Parametrelerin "Per- Say" formülü, belirlenen iki dönem arasındaki oranların kesin farkları. (Stancu, 2008) Yani;

$$m = \frac{M_1 - M_0}{Y_1 - Y_0}$$

t_1 ve t_0 zamanında M_1 ve M_0 ithalatı, Y_1 ve Y_0 geliri simgelemektedir.

Marjinal tüketim eğiliminin formülü,

$$c' = \frac{C_1 - C_0}{Y_1 - Y_0}$$

t_1 ve t_0 zamanında C_1 ve C_0 tüketimi, Y_1 ve Y_0 geliri simgelemektedir.

2) Yukarıdaki hesaplamalardan hareketle parametreler anlamlandırılırsa;

$$m = \frac{dM}{dY} \text{ ve } c' = \frac{dC}{dY} \text{ (pratik olarak yazarsak } \Delta \text{'dan } d \text{'ye)}$$

buradan hareketler aşağıdaki formülü elde edilir.

$$M = mY + M_0$$

$$C = c'Y + C_0$$

Elde ettiğimiz formüller sayesinde dış ticaret çarpanı formülüne ulaşılır;

$$M_x = \frac{1}{1 - c + m}$$

Eşitlikten de anlaşılacağı gibi dış ticaret çarpanını belirleyen marjinal tüketim eğilimi ve marjinal ithalat eğilimidir. Marjinal tüketim eğiliminin artması/azalması dış ticaret çarpanını arttırır/azaltır ve marjinal ithalat eğiliminin artması/azalması dış ticaret çarpanını azaltır/arttırır. Dış ticaret çarpanının önemi ihracatta meydana gelen değişimin toplam gelirden meydana getirdiği etkinin görülmesini sağlar. (Stancu, 2008)

İKİNCİ BÖLÜM

TÜRKİYE'NİN İTHALATI VE DIŞ TİCARET

2.1. 1980-1989 Dönemi

1980 yılı Türkiye ekonomisi için kapalı ekonomi görünümünden çıkıp dışa açılmaya yönelik adımların atılmaya başlandığı bir yıl olmuştur. 24 Ocak 1980 kararları ile uygulanmakta olan ithal ikamesi politikasının yerine, ihracata dayalı bir politika benimsenmiştir (Kılıç, 2013, s. 61).

1980 kararlarıyla uygulamaya konan istikrar programının kısa ve uzun vadeli amaçları vardır. Bunlar, fiyatların sürekli artışının önüne geçmek ve ödemelerde yabancı para sıkıntılarını gidermektir. Bu istikrar programının önceliği, devletin etkin olduğu iktisadi, siyasi ve yönetsel alanlarda müdahalenin minimum düzeyde olmasını sağlamak ve bu sayede piyasanın kendi haline bırakılıp piyasa ekonomisine işlerlik kazandırmaktır. Bununla birlikte uygulanmakta olan sanayileşme stratejisinden vazgeçilip ihracata dönük sanayileşme stratejisine geçmek temel amaç edinilmiştir. (Savrul, 2016, s. 515)

Türkiye’de 20 Ocak kararlarının ardından dış ticaretin serbestleştirilmesi amacıyla yapılan bir takım düzenlemeler gidilmiştir;(Develi, 2015, s. 9)

1- İhracata sürekli mali teşvikler (ihracat vergi iadesi, ihracata kredi, ihracatın vergi resim ve harçlardan istisnası ve ihracata döviz kullanma kolaylıkları) uygulanmıştır.

2- İhracatçılara düşük faizli, uygun vadeli kredi sağlanması, ihracat kredilerinin banka, sigorta muamele vergisinden, damga vergisinden ve başka kanunlarda yer alan vergi, resim ve harçlardan muaf tutulması kararlaştırılmıştır ve ihracatçılara kazandıkları dövizin bir bölümünü kullanması izni verilmiştir.

3- 1984’te yürürlüğe konan İthalat Rejimiyle, ekonomideki nominal koruma %70,2 seviyesinden 1988’de %55,4 seviyesine ve 1990’da %28,7’ye düşmüştür. İthalat koruması tarife dışı engellere kaydırılmak suretiyle, ithali yasaklı malların sayısı yaklaşık olarak 1800 kalemden 459 kaleme kadar düşürülmüş, 1990’da ithali izinle yapılabilen malların listesi tamamen kaldırılmış ve böylelikle tam liberalizasyona geçilme yolunda önemli bir adım atılmıştır.

24 Ocak kararlarıyla başlayan yeni dönemde, 'İhracata Dayalı Kalkınma Stratejisi'nin benimsenmesindeki amaç yerel politikaların farklılaşan dünya koşullarına uyumlu hale getirilmesidir. Bu strateji ile birlikte ihracata yönelen milli ekonominin küreselleşen dünya ile entegrasyonu, sanayimizi uluslararası standartlara yakın seviyelere getirmek ve aynı zamanda gelişmiş ekonomilerden biri olmasını sağlayarak halkımızın refah düzeyinin yükseltilmesi amaçlanmıştır. Bu kapsamda emek yoğun, yerli hammaddelerin kullanıldığı ve küresel pazarlarda rekabet avantajımız yüksek olan sektörler desteklenmiştir. Buna ek olarak, ihracat için önemli olan ulaşım, haberleşme ve diğer alt yapı yatırımları hız kazanmış, genel bir ihracat seferberliği ilan edilmiştir. (Ateş, 2005, s. 91)

Kalkınma stratejisinde yapılan değişikliklerle ve ihracata yönelik teşvik sistemi sonucunda Türkiye'nin 1980 yılından itibaren ihracat rakamlarında bir artış yaşanmıştır. 1980 yılında 3 milyon dolara yakın olan ihracat 1981 yılında 4,5 milyon doları geçmiş, 1982 yılında ise 5,5 milyon doları geçmiştir. 1983 yılında ise özellikle tarım ürünleri ihracatındaki düşüşün de etkisi ile ihracat artış oranlarında bir yavaşlama eğilimi görülmüş, fakat 1984 ve 1985 yıllarında tekrar gelişme sürecine girmiştir. 1987 yılı itibari ile ihracat 1980 yılına göre %250 oranında artmış, uygulanan politikalarla ihracat artışı amacına ulaşmıştır. Fakat 1987 yılından sonraki dönemde ihracattaki başarı 1980'li yılların birinci yarısına göre daha sınırlı kalmıştır.(Temür, 2013, s. 95)

1980 yılından sonra uygulanan ekonomi politikalarıyla ile Türkiye'nin ihracatında kayda değer artışlar olmuştur. Ancak ihracatın artması ile ithalat da artmıştır ve bu nedenle dış ticaret açığı azaltılamamıştır. (Kılıç, 2013, s. 71)

1980 yılından itibaren ithalatın miktarına, artış hızına, gayrisafi yurtiçi hasıla içindeki payına, kişi başına düşen GSYH ve net dış ticaret rakamlarına bakılacak olursa serbest ekonomiye geçişte meydana gelen değişimlerin daha iyi görülmesine yardımcı olur. Serbestleşen ekonomilerde ülkelerin dış ticaret hacimleri artarken bunun milli ekonomiye etkisini dikkatlice incelemek gerekmektedir.

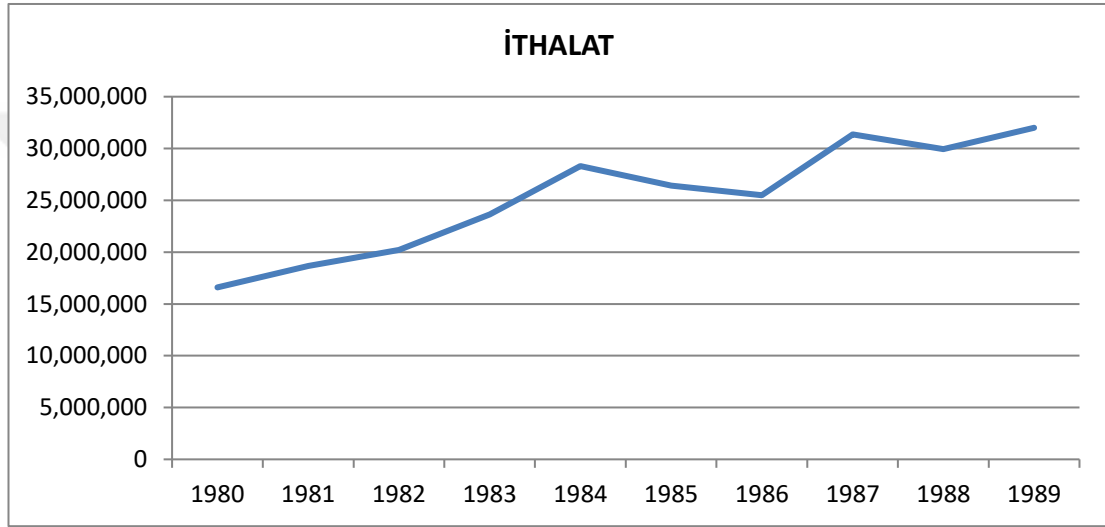
1980-1989 yılları arasında yukarıda bahsedilen rakamlar tablolar halinde aşağıda sunulacaktır.

Tablo: 1- 1980- 1989 İthalat Değerleri

İTHALAT	1980	1981	1982	1983	1984
(bin usd)	16.595.825	18.670.303	20.210.804	23.632.039	28.293.708

1985	1986	1987	1988	1989
26.422.424	25.489.146	31.350.276	29.935.244	31.998.714

Grafik: 1- 1980- 1989 İthalat Değerleri



Kaynak: <https://data.oecd.org/trade/trade-in-goods-and-services.htm>

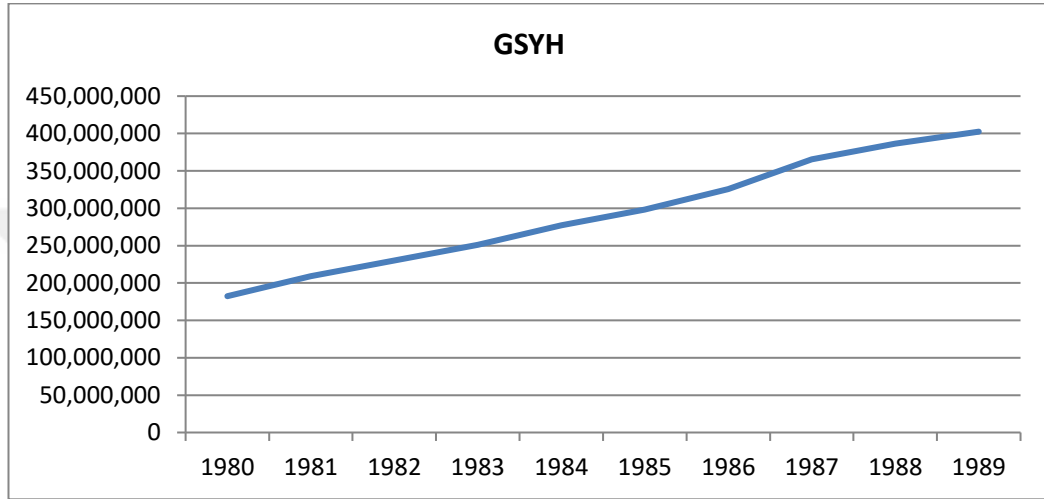
1980 yılının başında 16,5 milyar dolar olan ithalat 1981 yılında %12,5'lik bir artışla 18,6 milyar dolara yükselmiştir. 1982 yılında ise %8,25'lik artışla 20 milyar dolar seviyesine çıkmıştır. İthalat 1983 yılında ise bir sıçrama yaparak %16,9'luk artışla 23,6 milyar seviyelerine çıkmıştır. Bir sonraki yıl olan 1984 yılında da aynı hızla artmaya devam eden ithalat 28,3 milyar seviyelerinde gerçekleşmiştir. 1985 yılına gelindiğinde ise gelecek 2 yılda artış hızı düşmüş ve bir önceki yıla göre %6,6 azalış ile 26,4 milyar dolara gerilemiştir. 1986 yılında artış hızında %3'lük bir azalma sonucu ithalat 25,5 milyar dolar olarak gerçekleşmiştir. Ancak 1987 yılında tekrar sıçrama yaparak %22,9'luk artış hızıyla 31,3 milyar dolara çıkmıştır. 1987 yılı ithalat da 30 milyar dolar seviyesini geçilen yıl olarak kayıtlarda yer almıştır. 1988 yılında %4,5'lik bir düşüş sonucu 29,9 milyar dolara düşse de 1989 yılında tekrar %6,8'lik artış sonucu 31,9 milyar dolara çıkmıştır.

Tablo: 2- 1980- 1989 GSYH Değerleri

GSYH	1980	1981	1982	1983	1984
(bin usd)	182.366.550	209.073.431	229.955.088	250.912.069	277.253.629

1985	1986	1987	1988	1989
298.259.673	325.624.664	365.602.482	386.426.256	402.460.543

Grafik: 2- 1980- 1989 GSYH Değerleri



Kaynak: <https://data.oecd.org/gdp/gross-domestic-product-gdp.htm>

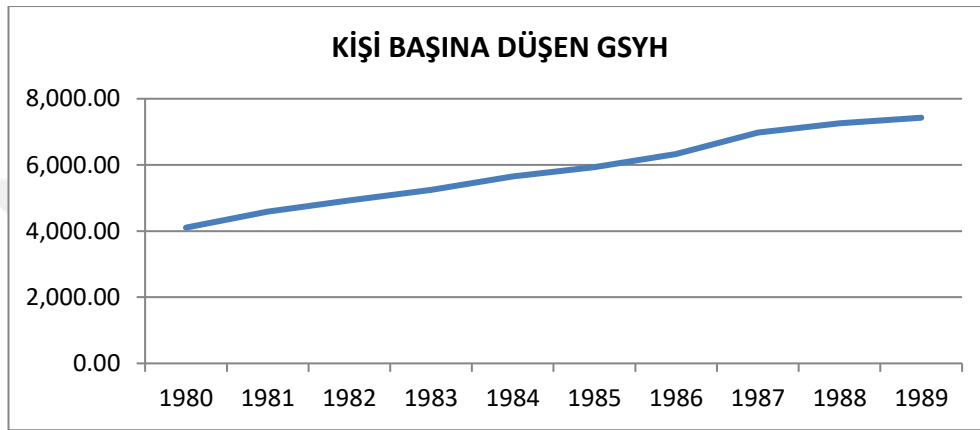
1980 yılının başında 182 milyar dolar seviyelerinde olan GSYH yıllar itibariyle sürekli artış göstermiştir. Ancak artış hızı bazı yıllarda artarken bazı yıllarda azalmıştır. Bu trend ithalatın artış hızı ile benzerlik göstermektedir. Bu yıllarda uygulanan politikalarla ihracat arttırılmaya çalışılmaktadır. Bunun anahtarı ise ithalatın artmasından geçmiştir. 1981 yılında bir önceki yıla göre GSYH %14,6'lık bir artış göstererek 209 milyar dolara çıkmıştır. 1982 yılına gelindiğinde ise artış hızı bir miktar düşse de %9,9'luk artışla 229 milyar dolara yükselmiştir. 1983 yılında da bir önceki yıla benzer şekilde %9,1'lik artışla 250 milyar dolar seviyesi aşılmıştır. 1984'te yaşanan % 10,4'lük artış sonucu GSYH rakamları 277 milyar dolara çıkmıştır. 1985 ve 1986'da ithalatın artış hızında yaşanan gerileme gibi GSYH artış hızında da düşüş meydana gelmiştir ama buna rağmen 1987 yılında %12,6 artış meydana gelmiş ve 365 milyar dolara çıkmıştır. 1988 ve 1989 yıllarında da artış hızında ciddi azalma meydana gelmiş ve dönemin sonunda 400 milyar dolar seviyesi aşılmıştır.

Tablo: 3- 1980- 1989 Kişi başına düşen GSYH Değerleri

KİŞİ BAŞINA DÜŞEN GSYH	1980	1981	1982	1983	1984
	4.103,84	4.590,98	4.925,35	5.242,18	5.650,16

1985	1986	1987	1988	1989
5.928,90	6.325,26	6.981,14	7.254,37	7.426,56

Grafik: 3- 1980- 1989 Kişi başına düşen GSYH Değerleri



Kaynak: <https://data.oecd.org/gdp/gross-domestic-product-gdp.htm>

Kişi başına düşen GSYH 1980-1989 döneminde sürekli artış göstermiştir ve GSYH ile aynı trendi yakalamış gibidir. 1980 yılında 4.103 olan kişi başına düşen GSYH, ithalat ve GSYH gibi %10'un üzerinde bir artış göstererek 4.590 dolar seviyesine çıkmıştır. Dönem sonuna kadar sadece 1987 yılında %10'dan fazla artış göstermiştir. 1982 yılında %7,28'lik artışla 4.925 dolara çıkmış, 1983 yılında artış hızı biraz düşerek %6,43 artışla 5.242 dolar seviyesi görülmüştür. 1984 yılına gelindiğinde ise 5.650 dolara çıkmıştır. 1985 yılında 6.000 dolara çok yaklaşılsa da artış hızında meydana gelen düşme sonucu bu seviye yakalanamamıştır ve %4,93'lük artış sonucu 5.928 dolar olarak gerçekleşmiştir. 1986 yılında artış hızı bir nebze olsun artmış ve kişi başına düşen GSYH 6.325 dolara çıkmıştır. 1987 yılına gelindiğinde ise çok yüksek bir artış sonucu %10,37 ile 6.981 dolar ile 7.000 dolar seviyesine çok az kalmıştır. Ancak 1988 ve 1989 yıllarında tekrar artış hızında düşüş meydana gelmiştir bu durum gelir seviyesinin artmasına engel teşkil etmemiştir. Dönem sonunda kişi başına düşen GSYH 7.426 dolara kadar yükselmiştir.

Marjinal ithalat eğilimi= ($\Delta m/\Delta g_{syh}$)

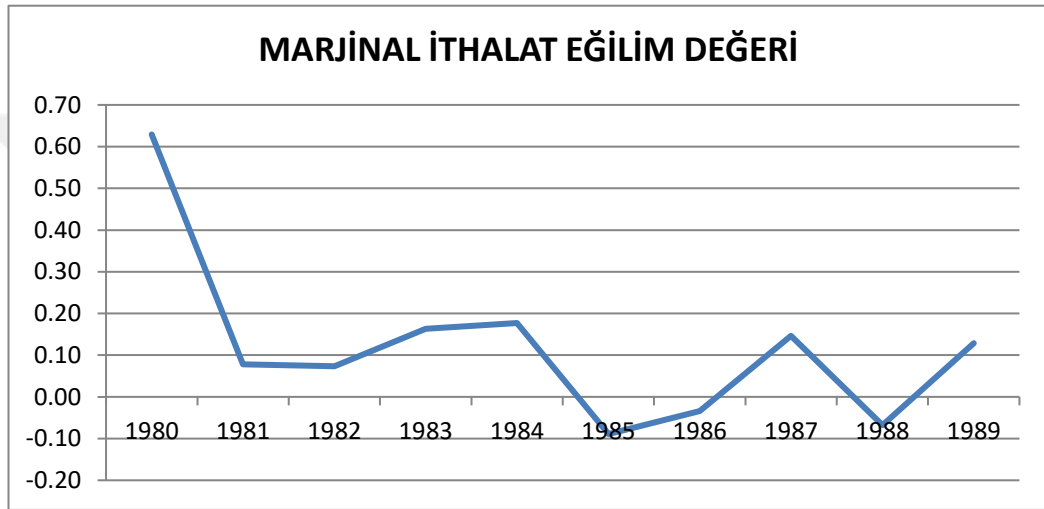
Δm = ithalattaki değişim (değer) Δg_{syh} = gsyh'deki değişim (değer)

Tablo: 4- 1980- 1989 Marjinal İthalat Eğilim Değerleri

MARJİNAL İTHALAT EĞİLİMİ	1980	1981	1982	1983	1984
	0,63	0,08	0,07	0,16	0,18

1985	1986	1987	1988	1989
-0,09	-0,03	0,15	-0,07	0,13

Grafik: 4 - 1980- 1989 Marjinal İthalat Eğilim Değerleri



Marjinal ithalat eğilimini açıklarken bu değer 0 ile 1 arasında bir değer olması gerektiğini daha önceki bölümlerde açıklanmıştır. Değerin normal şartlarda bu aralık dışına çıkmaması gerekir. Ancak, ülkelerin özel durumları gereği, gelirinden fazla harcama söz konusu olduğunda gelirini aşan kısım kadar borç alınması mümkündür ve böyle durumlarda marjinal ithalat eğilim değeri aralığın dışına çıkma eğilimi gösterir.

1980 yılından hesaplanmaya başlanan 1981- 1982 yıllarında bu değer sırasıyla 0,08 ve 0,07 olmuştur. Bunun anlamı ülkenin her 1 dolarlık gelir artışı yaşandığında bunun 8 ve 7 sentini ithalat için ayırdığını göstermektedir. 1983-1984 yıllarında değer sırasıyla 0,16 ve 0,18 olmuştur. Bu da bu iki yılda ülkemizde her 1 dolarlık gelir artışının 16 ve 18 sentini ithalata ayrılmıştır.

Takip eden 1985-1986 yıllarında sırasıyla -0,09 ve -0,03 değerlerini alan marjinal ithalat eğilimi bu yıllarda her 1 dolarlık gelir artışı ithalatın sırasıyla 9 ve 3 sent azalmıştır çünkü bu yıllarda kamunun harcamaları artmıştır bu nedenle ekonomide denge bozulmuş ve Türk Lirasının değeri düşürülmüştür.

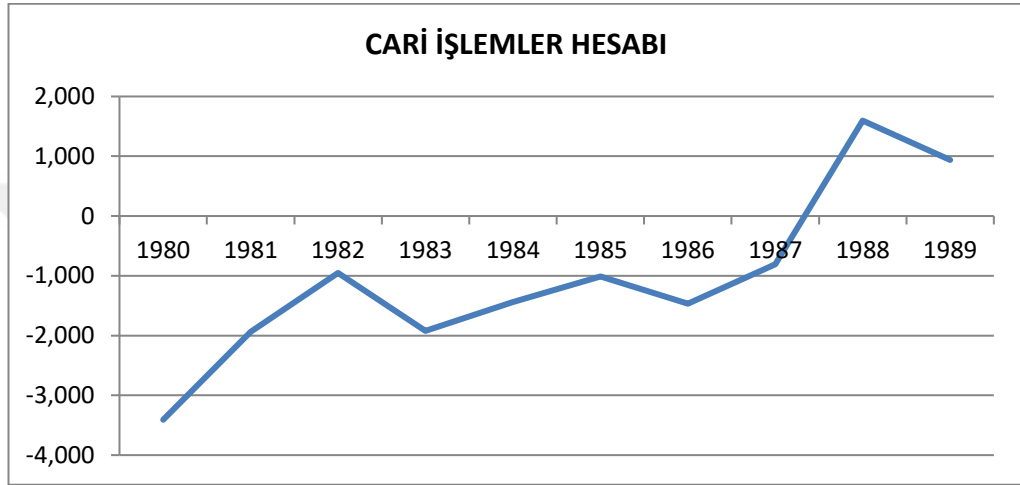
1988-1989 kamu açıklarındaki artışla birlikte piyasaların dalgalanması faizlerin yükselmesine neden olmuştur ve döviz rezervlerinde düşüş gözlenmiştir. Türkiye, 1989'dan sonra dışa açık serbest piyasa ekonomilerinden biri haline gelmiştir. Ticarî bankaların döviz yükümlülükleri ile döviz varlıkları arasındaki fark artmıştır ve stagflasyon sürecine girilmiştir. Yüksek miktarda dış ticaret açığı olmuştur. (Ekinci, 2006) 1988 yılında ithalat da azalma görülürken 1989 yılında ise ithalat artmış ve GSYH artışının %13'ü ithalata ayrılmıştır.

Tablo: 5- 1980- 1989 Cari İşlemler Hesabı

CARİ İŞLEMLER HESABI	1980	1981	1982	1983	1984
Milyon usd	-3.408	-1.936	-952	-1.923	-1.439

1985	1986	1987	1988	1989
-1.013	-1.465	-806	1.596	938

Grafik: 5- 1980- 1989 Cari İşlemler Hesabı



Kaynak:

<http://www.tcmb.gov.tr/wps/wcm/connect/TR/TCMB+TR/Main+Menu/Istatistikler/Odemeler+Dengesi+ve+İlgili+Istatistikler/Odemeler+Dengesi+Istatistikleri>

1980 yılının başında 3,40 milyar dolar olan cari işlemler açığı 1981 yılında %43,19'luk bir azalışla 1,93 milyar dolara inmiştir. 1982 yılında ise %50,83'lik düşüşle 952 milyon dolar seviyesine gerilemiştir. 1983 yılında ise bir sıçrama yaparak %102'lik artışla 1,92 milyar seviyelerine çıkmıştır cari işlemler açığı. Bir sonraki yıl olan 1984 yılında %25,17 azalmıştır ve 1,43 milyar seviyelerinde gerçekleşmiştir.

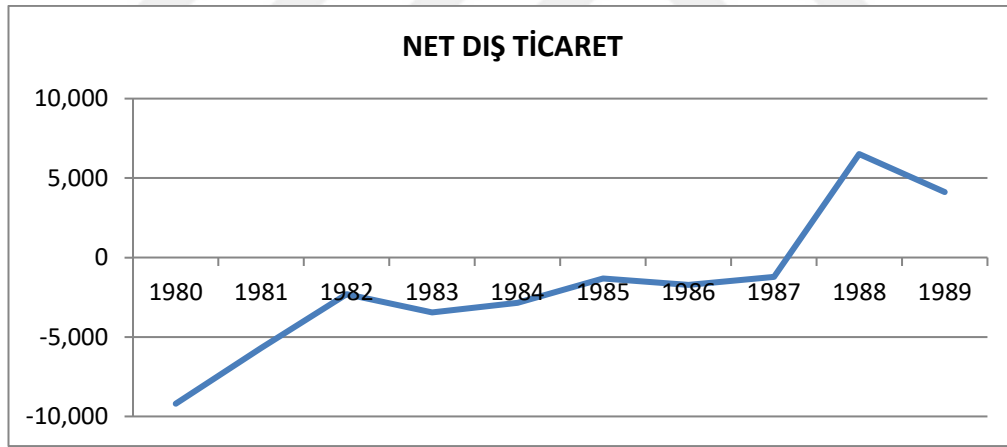
1985 yılına gelindiğinde ise yine %29,60'lık bir azalışla 1 milyar dolara gerilemiştir. 1986 yılında %44,62'lik bir artış sonucu cari açık 1,46 milyar dolar olarak gerçekleşmiştir. Ancak 1987 yılında %44,98'lik büyük bir düşüş yaparak 806 milyon dolara inmiştir. 1987'yi takip eden iki yılda dış ticaret fazlası verilmiştir. 1988 yılında 1,59 milyar dolar, 1989 yılında ise 938 milyon dolar olmuştur.

Cari işlemler açığı ve marjinal ithalat eğilimini birlikte değerlendirildiğinde şöyle bir sonuca varılmaktadır. Marjinal ithalat eğilim değerinin 1982 ve 1983 yıllarında artış göstermiştir. Bu yıllarda cari işlemler açığı artmıştır. 1984 ve 1985 marjinal ithalat eğilim değeri düşüş gösterirken cari işlemler açığında azalma meydana gelmiştir. 1986-1987-1988 yıllarında negatif değer alan marjinal ithalat eğilimi yani gelir artışı sonucu ithalatta azalma meydana gelmesi durumu sonucu cari işlemler açığında azalma meydana gelmiştir. 1989 yılında artan mie değeri sonucu dış ticaret fazlasında azalma meydana gelmiştir.

Tablo: 6- 1980- 1989 Net Dış Ticaret Değerleri

NET DIŞ TİCARET	1980	1981	1982	1983	1984
(milyon usd)	-9.198	-5.686	-2.301	-3.455	-2.843
	1985	1986	1987	1988	1989
	-1.323	-1.713	-1.211	6.511	4.128

Grafik: 6 - 1980- 1989 Net Dış Ticaret Değerleri



Kaynak: <https://data.oecd.org/trade/trade-in-goods-and-services.htm#indicator-chart>

1980 yılında 9,1 milyar dolar olan dış ticaret açığı bir sonraki yıl olan 1981'de %38'lik bir azalışla 5,6 milyar dolara gerilemiştir. 1988 yılına kadar dış ticaret açığı süreklilik arz etmiştir. Sırasıyla 2,3 milyar, 3,45 milyar, 2,8 milyar, 1,3 milyar, 1,7 milyar ve en son olarak 1987 yılında 1,2 milyar dolar dış ticaret açığı verilmiştir. 1988 yılında bu kez ihracatın ithalattan fazla olmasıyla net dış ticaret fazlası

verilmiştir. 1988 yılında 6,5 milyar dolar ve 1989 yılında da 4,1 milyar dolar fazla olmuştur.

Ekonomi bir bütündür ve bu bütünü oluşturan parçaları bir arada değerlendirmek gerekmektedir. Net dış ticaret de ülkelerin yabancı ülkelerle yaptıkları ticaret sonunda ihracatın ya da ithalatın hesaplanması sonucu elde edilen bir değerdir. İhracat rakamları ithalat rakamlarından yüksek ise net dış ticaret pozitif değer alırken, ithalat rakamları ihracat rakamlarından yüksek ise net dış ticaret negatif değer olacaktır.

2.2. 1990-1995 Dönemi

24 Ocak 1980 Ekonomik İstikrar Önlemleri ile birlikte Türkiye ekonomisinde çok ciddi yapısal değişiklikler olmuştur. Özellikle 1990 yılından itibaren kamu kesimi açıklarının hızla artması, vergi gelirlerinin iç borç servisinden az olması, devletin nakit açığını finanse etmek için iç borçlanma yolunu seçmesi, bu açığı kapatma yolu olarak dış finansmana ve Merkez Bankasının kaynaklarına yönelmesi ile döviz rezervleri azalmıştır. Ülkenin bu durumda olması yeni bir iktisat programının yürürlüğe konmasını zorunlu kılmıştır(Karlık, 2004, s. 455).

1989 yılında sermaye hareketlerinin serbestleşmesinden sonra yabancı sermaye girişi döviz maliyetinin düşürülmesinde tek yöntem olmuştur. Özellikle, imalat sanayinde girdi açısından dışa bağımlı olmanın sonucunda reel döviz kurunun da tıpkı reel ücretler gibi bir maliyet unsuru olması ve üretim maliyetlerinin 24 Ocak kararlarında hedeflenen dışa açık büyüme stratejisiyle dış rekabet anlamında yakından ilgili olması sebebiyle 1989 sonrası yaşanan yabancı sermaye girişinin ithalat ve ihracat üzerinde önemli etkileri olmuştur. Ancak, TL'nin finansal serbestliğe paralel olarak değer kazanması hem ithalatı özendirilmiş hem de ithal mallarla rekabet eden ihracata dönük sektörlerin rekabet gücünde azalmaya neden olmuştur. Özellikle 1990'dan sonra yaşanan ithalat sıçraması, ara ve yatırım malı ithalat gereksiniminin yanında finansal liberalizasyonla birlikte TL'nin aşırı değerlenmesi ile yakından ilgilidir. (Bilman, 2004, s. 64)

Resmi Gazete’de 11/08/1989 tarihinde yayımlanarak uygulamaya konulan Türk Parasının Kıymetini Koruma Kanunu Hakkında 32 Sayılı Kararla kambiyo rejiminde çok önemli deęişiklikler yapılmıştır. Bu kararlar gerçekçi döviz politikasının ve faiz politikasının uygulanması, dış ticaretin serbestleşmesi ve para ve sermaye piyasalarında yaşanan kurumsal yeniliklerden sonra, en önemli ve en son aşama olan sermaye hareketlerinin serbestleştirilmesi ile tam konvertibiliteye geçiş ve daha liberal bir döviz sistemi gerçekleştirilmiştir.(Ateş, 2005)

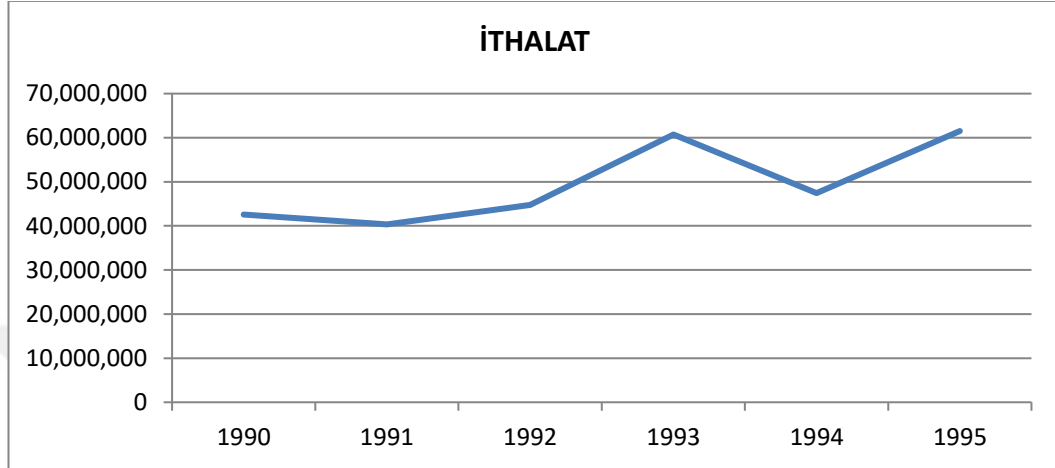
1990’lı yıllar da uygulanan ekonomi politikalarının sonucu olarak TL’nin değer kazanması nedeniyle ihracat azalırken ithalat artmıştır. 1994’ün başına kadar değer kazanan TL’nin etkisi, ihracat için negatif olurken ithalat içinse pozitif etken olmuştur. Ancak, 1994’te TL’nin devalüe edilmesiyle ithalat rakamlarında gerileme yaşanırken, ihracat rakamları ise artmıştır. (Özel, 2011, s. 86)

İthalata uygulanan gümrük vergisi ve fonların indirilmesine devam edilmiştir. Ayrıca sanayileşmeyi teşvik için 5 yaşına kadar makine ithalatı serbest bırakılmıştır. 1991 yılında ithalat bir yıl öncesine göre %7 oranında azalarak 21 milyar dolar olmuştur. Buna büyük ölçüde ekonomide yaşanan durgunluk ve TL’nin reel olarak değer yitirmesi etkili olmuştur. Bir diğer etken de 1990 yılında TL’nin reel olarak değerlendirilmesinden yararlanılarak ithal mallarının stoklarının arttırılmış olmasıdır. 1993 yılında ise toplam ithalat%28,7 oranında artmıştır. Bunda ekonominin hızlı büyümesi ve OECD ülkelerinde durgunluk nedeniyle ithal fiyatlarının düşüklüğü önemli rol oynamıştır. (Parasız, 2003, s. 430)

Tablo: 7- 1990- 1995 İthalat Değerleri

İTHALAT	1990	1991	1992	1993	1994	1995
(bin usd)	42.562.696	40.342.161	44.745.550	60.758.088	47.466.826	61.509.567

Grafik: 7- 1990- 1995 İthalat Değerleri



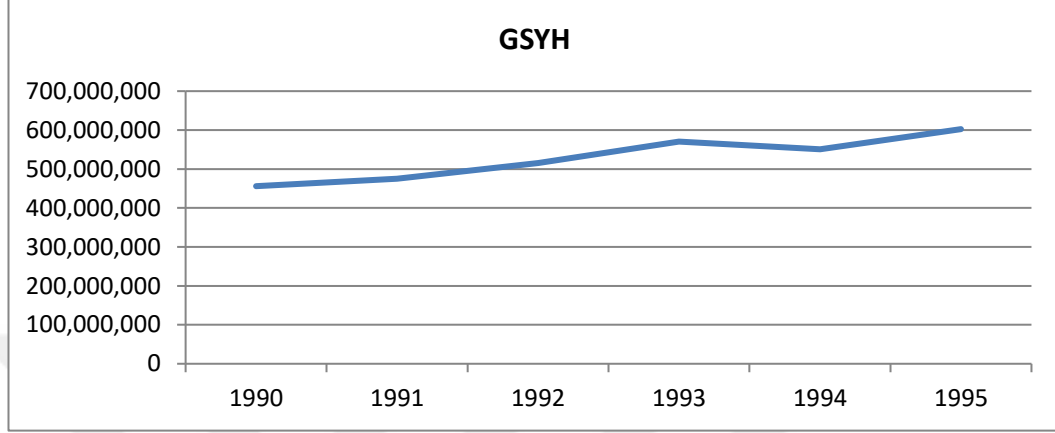
Kaynak: <https://data.oecd.org/trade/trade-in-goods-and-services.htm>

İthalat 1990 yılının başında 42,56 milyar dolardır. Türkiye 1991 yılında meydana gelen Körfez Savaşı Krizinden ekonomik olarak etkilenmiştir ve ithalat %5,21'lik bir düşüşle 40,34 milyar dolara inmiştir. İthalat 1992 yılında ise %10,91'lik artışla 44,74 milyar dolar seviyesine çıkmıştır. 1993 yılında ise bir sıçrama yaparak %35,78'lik artışla 60,75 milyar seviyelerine çıkmıştır. Bir sonraki yıl olan 1994 yılında hükümetin yüksek enflasyon, artan bütçe açıkları, dış ticaret açığı ve kur dalgalanmalarının ekonomiyi etkilemesi sonucu ithalat %21,87 azalarak 47,46 milyar dolar seviyelerinde gerçekleşmiştir. 1995 yılına gelindiğinde ise %29,58'lik artışla 61,50 milyar dolar olarak gerçekleşmiştir.

Tablo: 8- 1990- 1995 GSYH Değerleri

GSYH	1990	1991	1992	1993	1994	1995
(bin usd)	455.975.073	475.517.476	515.462.095	570.166.116	550.531.631	602.429.601

Grafik: 8- 1990- 1995 GSYH Değerleri



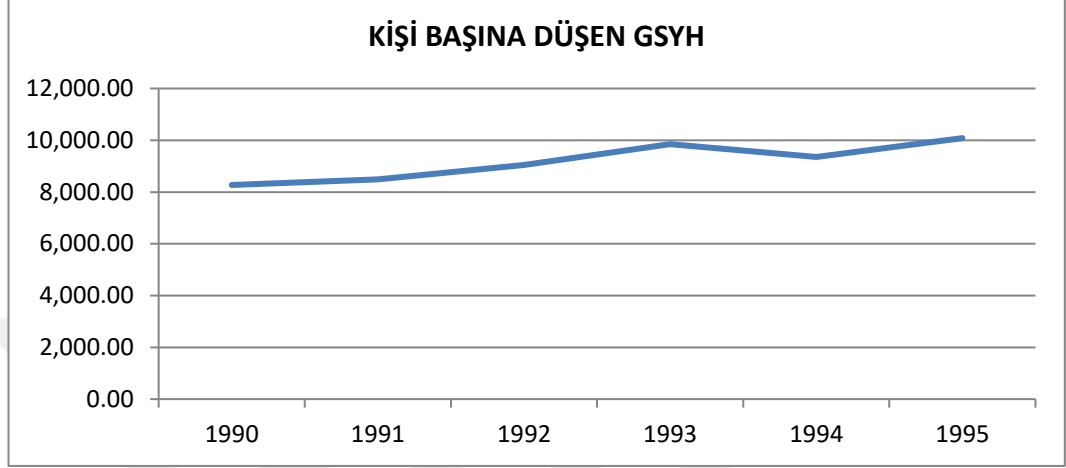
Kaynak: <https://data.oecd.org/gdp/gross-domestic-product-gdp.htm>

1990 yılının başında 455 milyar dolar seviyelerinde olan GSYH yıllar itibariyle sürekli artış göstermiştir. 1991 yılında bir önceki yıla göre GSYH %4,28'lik bir artış göstererek 475 milyar dolara çıkmıştır. 1992 yılına gelindiğinde ise artış hızı bir miktar düşse de %8,40'lık artışla 515 milyar dolara yükselmiştir. 1993 yılında da bir önceki yıla benzer şekilde %10,61'lik artışla 570 milyar dolar seviyesi aşılmıştır. 1994'te dengelerin bozulması sonucu bu dengeyi yeniden kurmak amacıyla "Acı Reçete" olarak adlandırılan paket açıklanmış ve Türkiye tarihinin en ağır ekonomik krizlerinden biri meydana gelmiştir ve % 3,44'lük azalış sonucu GSYH 550 milyar dolara inmiştir. 1994 GSYH düşüş meydana gelmiştir ama buna rağmen 1995 yılında GSYH'de %9,42 artış meydana gelmiş ve 602 milyar dolara çıkmıştır.

Tablo: 9- 1990- 1995 Kişi Başına Düşen GSYH Değerleri

KİŞİ BAŞINA DÜŞEN GSYH	1990	1991	1992	1993	1994	1995
	8.272	8.483	9.045	9.845	9.356	10.081

Grafik: 9- 1990- 1995 Kişi Başına Düşen GSYH Değerleri



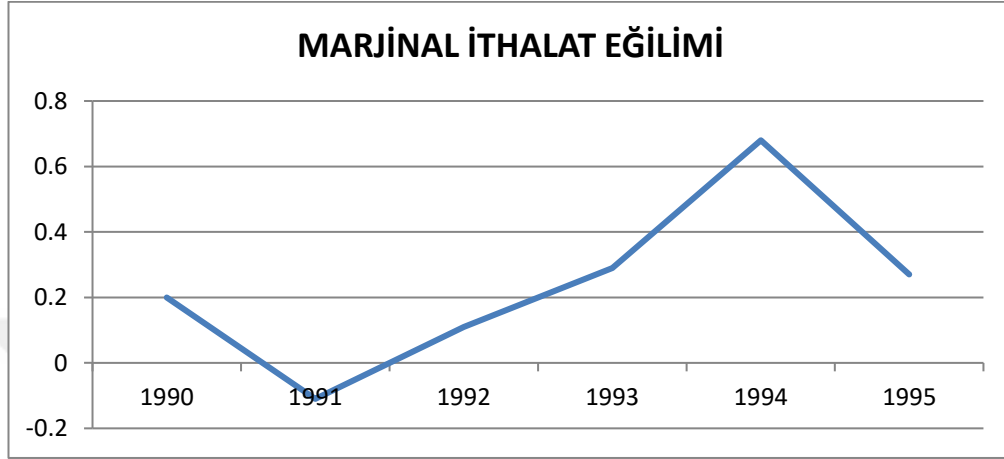
Kaynak: <https://data.oecd.org/gdp/gross-domestic-product-gdp.htm>

Kişi başına düşen GSYH 1990-1995 döneminde dalgalı seyir göstermiştir. 1990 yılında 8.272 dolar olan kişi başına düşen GSYH, 1991 yılında %2,55'lik bir artış göstererek 8.483 dolar seviyesine çıkmıştır. 1992 yılında ise 9.000 dolar seviyesi %6,63'lük artışla geçilmiştir. Ancak, 1994 yılına gelindiğinde yaşanan krizin etkisiyle %4,96'lık bir düşüş meydana gelmiş ve kişi başına düşen GSYH 400 dolar civarında gerileyerek 9.356 dolar olmuştur. Dönemin sonu olan 1995 yılında ise %7,77'lik artışla birlikte 10.000 dolar seviyesi aşılmıştır.

Tablo: 10- 1990- 1995 Marjinal İthalat Eğilim Değerleri

MARJİNAL İTHALAT EĞİLİMİ	1990	1991	1992	1993	1994	1995
	0,20	-0,11	0,11	0,29	0,68	0,27

Grafik: 10- 1990- 1995 Marjinal İthalat Eğilim Değerleri



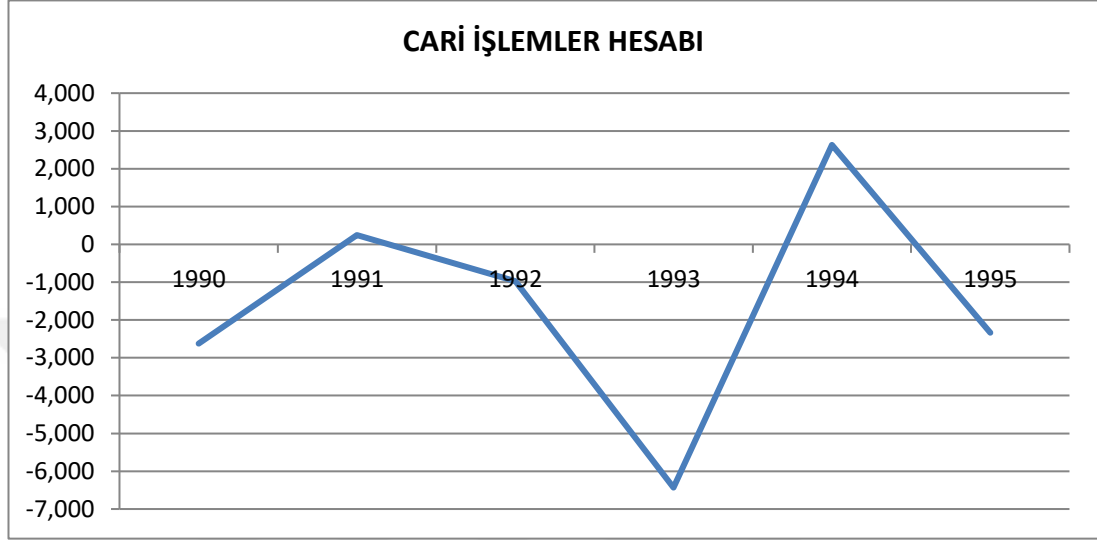
1990 yılının başında 0,20 olan marjinal ithalat eğilim değeri ülkenin her 1 dolarlık gelir artışı yaşadığında bu artışın 20 sentini ithalata ayırdığı anlamına gelir. 1991 yılında ise bu değer -0,11 olmuştur ve gelirde yaşanan 1 dolarlık artış sonucu ithalat 11 sent azalmıştır.

Takip eden 1992,1993,1994 yılına kadar marjinal ithalat eğilim değeri artış göstermiştir. Bu yıllarda her 1 dolarlık gelir artışının ithalat için ayrılan kısmı giderek artmıştır. Hatta 1994 yılında milli gelirde yaşanan azalma ithalatın azalışından fazla olmuştur. 1994 Türkiye için bir kriz yılıdır, devletin piyasalara güvenin arttırılmasına yönelik bazı adımlar atılmıştır. Yabancı bankalardan ülkemize verilen kredilerin ödenmeme tehlikesini ortadan kaldırmak için kredilere devlet garantisi verilmesi, bankalardaki paniklerin önlemesi için yurt içinde bulunan mevduatların belli sınırlara kadar Tasarruf Mevduatı Güvence Fonunun garantörlüğünde olması atılan adımlardır. Ancak bu durum ülkedeki banka sayısını arttırırken buna paralel olarak krizde batan banka sayısını da arttırmıştır. 1995 yılına gelindiğinde ise marjinal ithalat eğilim değeri 0,27 olmuştur ve her 1 dolarlık gelir artışının 27 senti ithalat için ayrılmıştır.

Tablo: 11- 1990- 1995 Cari İşlemler Hesabı

CARİ İŞLEMLER HESABI	1990	1991	1992	1993	1994	1995
Milyon usd	-2.625	250	-974	-6.433	2.631	-2.339

Grafik: 11- 1990- 1995 Cari İşlemler Hesabı



Kaynak:

<http://www.tcmb.gov.tr/wps/wcm/connect/TR/TCMB+TR/Main+Menu/Istatistikler/Odemeler+Dengesi+ve+İlgili+Istatistikler/Odemeler+Dengesi+Istatistikleri>

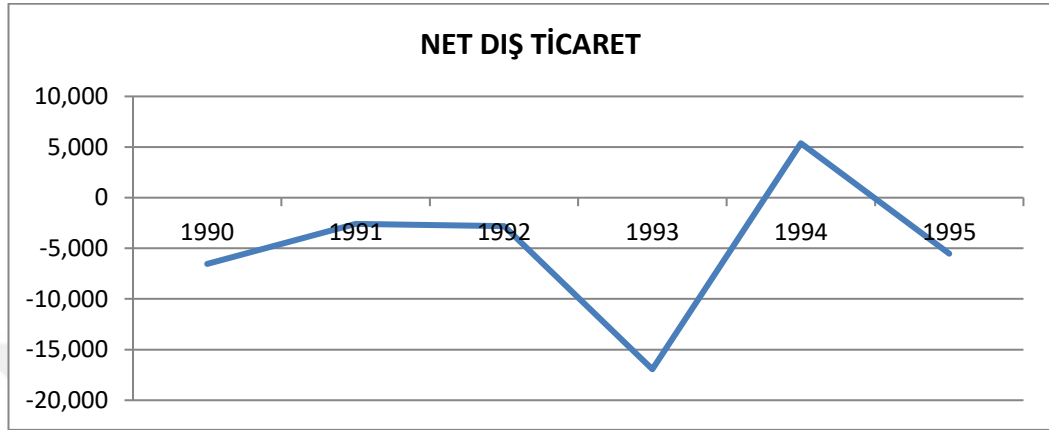
1990 yılının başında 2,62 milyar dolar olan cari işlemler hesabı açığı 1991 yılında meydana gelen Körfez Savaşı Krizinden ülke ekonomik olarak etkilenmiştir ve %1150,'lik bir düşüşle 250 milyon dolar cari fazla olmuştur. 1992 yılında ise %489,'lık artışla cari açık 974 milyon dolar seviyesine çıkmıştır. 1993 yılında ise bir sıçrama yaparak %560,47'lik artışla 6,43 milyar seviyelerine çıkmıştır. Bir sonraki yıl olan 1994 yılında hükümetin yüksek enflasyon, artan bütçe açıkları, dış ticaret açığı ve kur dalgalanmalarının ekonomiyi etkilemesi sonucu cari açık %140,90 azalarak 2,63 milyar dolar cari fazla olmuştur. 1995 yılına gelindiğinde ise %188,90'lık azalışla cari açık 2,33 milyar dolar olarak gerçekleşmiştir.

1990'nın başında mie değeri düşüş göstermiştir. Aynı yıl cari işlemler açığı da azalmıştır. 1991 de mie değeri negatif olmuş ve aynı yıl dış ticaret fazlası verilmiştir. 1994 yılına kadar artış gösteren mie değeri 1992 ve 1993 yıllarında cari açığın arttığı yıllar olmuştur. 1994 yılında yaşanan kriz nedeniyle cari işlemler fazlası verilmiş ancak 1995'te mie değeri düşüş gösterirken yine cari açık verilmiştir.

Tablo: 12- 1990- 1995 Net Dış Ticaret Değerleri

NET DIŞ TİCARET	1990	1991	1992	1993	1994	1995
(milyon usd)	-6.540	-2.577	-2.822	-16.938	5.377	-5.526

Grafik: 12- 1990- 1995 Net Dış Ticaret Değerleri



Kaynak: <https://data.oecd.org/trade/trade-in-goods-and-services.htm#indicator-chart>

1990 yılından 6,54 milyar dolar olan dış ticaret açığı bir sonraki yıl olan 1991'de %60,59'luk bir azalışla 2,57 milyar dolara gerilemiştir. 1994 yılına kadar dış ticaret açığı süreklilik arz etmiştir. 1992,1993 yıllarında dış ticaret açığı sırasıyla 2,82 milyar dolar ve 16,93 milyar dolar seviyelerine çıkmıştır. Ancak 1994 yılında bu kez ihracatın ithalattan fazla olmasıyla 5,37 milyar dolar net dış ticaret fazlası verilmiştir. 1995 yılında ise yine 5,5milyar dolar dış ticaret açığı verilmiştir.

1.3. 1996-2000 Dönemi

1994 yılının ekonomik görünümünü en iyi şekilde açıklayan 7. Kalkınma planında yükselen kamu açıklarının finansmanı için gerekli sıcak para girişini hızlandırmada iç faiz oranlarını arttırmak etkili olmuştur ve bunun sonucunda Türk Lirası aşırı değer kazanmıştır. Bu gelişmelerle Türkiye ekonomisi rekabet gücünü hızla kaybetmiştir. Rekabet gücünün kaybedilmesinde işgücü maliyetindeki reel artışlar, doğrudan ve dolaylı ihracat teşviklerindeki azalma etkili olmuştur. Sonuçta, ekonominin iç dengesini bozan yüksek kamu açıkları dış dengenin de hızla bozulmasına neden olmuştur ve dış ticaret açıkları ithalatın artışı ihracatın azalışıyla önemli boyutlara ulaşmıştır.

1994 yılının ilk aylarında ortaya çıkan ekonomik bunalım, daha ziyade yapısal bozukluklardan kaynaklanmıştır. Kamu gelir-gider dengesinin bozulması, gelirlerin azlığından değil, giderlerin fazla oluşundan kaynaklanmaktadır. Kamu gelirlerinin bir kısmı KİT zararlarının kapatılmasında ve sosyal güvenlik açıklarının finansmanında kullanılmıştır. Bu gibi çarpıklıkların düzenlenmesi amacıyla 5 Nisan 1994 tarihinde bir dizi kararlar alınmıştır. (Şen, 2003, s. 599)

Bu kararlarda temel hedefler;

- 1- Kamu gelirlerini arttırmak,
- 2- Kamu harcamalarını kısmak,
- 3- Bütçenin finansman ihtiyacını frenlemek,
- 4- Enflasyonu hızla düşürmek,
- 5- Türk Lirasına yeniden güven ve istikrara kavuşturmak.

1994 yılında yaşanan önemli gelişmelerden biri de dış dengenin sağlanması yönünde olmuştur. Türk Lirasının reel olarak değerinin düşmesinin yanı sıra; ihracatın bir yıldan az vadeli olan finansman gereksiniminin karşılanmasına yönelik uygulamalar ve dünya piyasalarındaki toparlanmanın etkisiyle ihracatta ciddi bir artış yaşandığı görülmüştür. Öte yandan, iç piyasada yaşanan talep daralması, Türk Lirasının reel değer kaybı nedeniyle ithalat yapmanın daha pahalı hale gelmesi ve yurt dışı kredi olanaklarının azalmasıyla birlikte ithalatta hızlı bir düşüş kaydedilmiştir. (Yedinci Kalkınma Planı 1996-2000, s. 8)

5 Nisan kararları açıklandıktan sonra 1993 yılı sonunda 14,45 TL/\$ olan döviz kuru, beş aylık kısa bir sürede 7 Nisan 1994'te 39,85 TL/\$'a kadar yükselmiştir. Döviz piyasasında dengenin yeniden sağlanması 1994 yılının ikinci yarısından sonra olmuştur. Haziran 1994 ve Eylül 1995 arasında banka kredileri ile birlikte devlet iç borçlanma faizlerinde gerileme gözlenmiştir, ve enflasyon düşüş trendine girmiştir. (Özel, 2011, s. 86)

1995 yılı aynı zamanda Avrupa Ekonomik Topluluğu ile Gümrük Birliği anlaşmasının yapıldığı yıldır. Anlaşma gereği AET'den ithal edilen sanayi ürünlerinde tüm vergileri, eş etkili tedbirler ve miktar kısıtlamaları kaldırılmış ve iki taraf arasında ortak gümrük tarifeleri uygulanmaya başlanmıştır. (Nart, 2010)

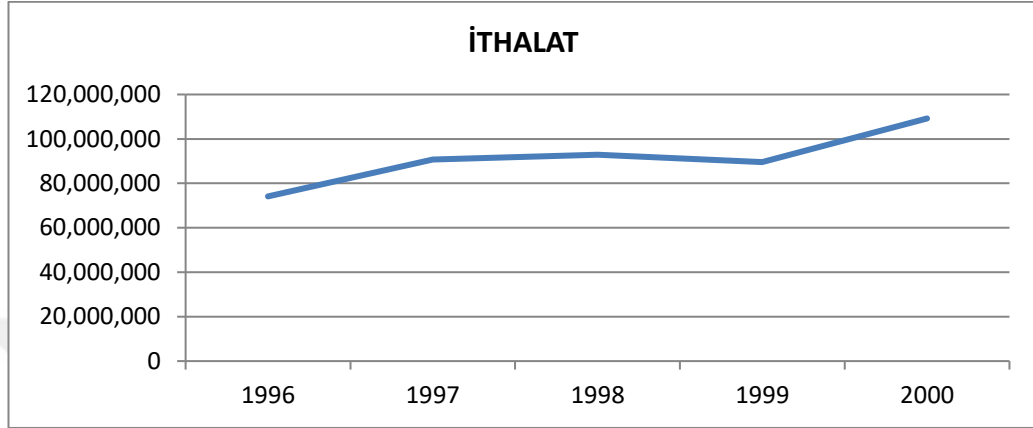
İthalat ve ihracat, Gümrük Birliğine girdikten sonra birlikte değerlendirildiğinde, Avrupa Birliğine yapılan ihracatta önemli bir artışın gözlenmediği bunun aksine AB'den yapılan ithalatta büyük bir artış yaşandığı ortaya çıkmıştır. Bunun sonucunda AB ile yapılan dış ticaretin hacmine baktığımızda ihracat rakamları eski dönemle aynı kalırken ithalat rakamlarında ise artış yaşanmıştır.(Mert, 2016)

Cari açıkta artış olmasının nedenlerinden biri de döviz kuruna dayalı programın uygulanması ile enflasyonun altında kalan nominal kur değişimi, TL'nin değerlendirilmesine neden olmuştur ve dış ticarete konu olan malların fiyatının düşmesi anlamına gelen durum neticesiyle dış ticaret açığı artış göstermiştir. 2000 yılında reel kurda değerlendirilme ile eş zamanlı biçimde TEFİ enflasyonunun (yüzde33), dış ticarete konu olmayan malları da kapsayan TÜFE enflasyonunun (yüzde39) altında olması ile 2000 yılı ithal edilen petrol fiyatlarının artması ve euronun dolar karşısında değer kaybetmesi de dış ticareti olumsuz etkilemiştir. (Cilasun, 2017, s. 18)

Tablo: 13- 1996- 2000 İthalat Değerleri

İTHALAT	1996	1997	1998	1999	2000
(bin usd)	74.133.825	90.768.155	92.886.878	89.532.115	109.208.501

Grafik: 13- 1996- 2000 İthalat Değerleri



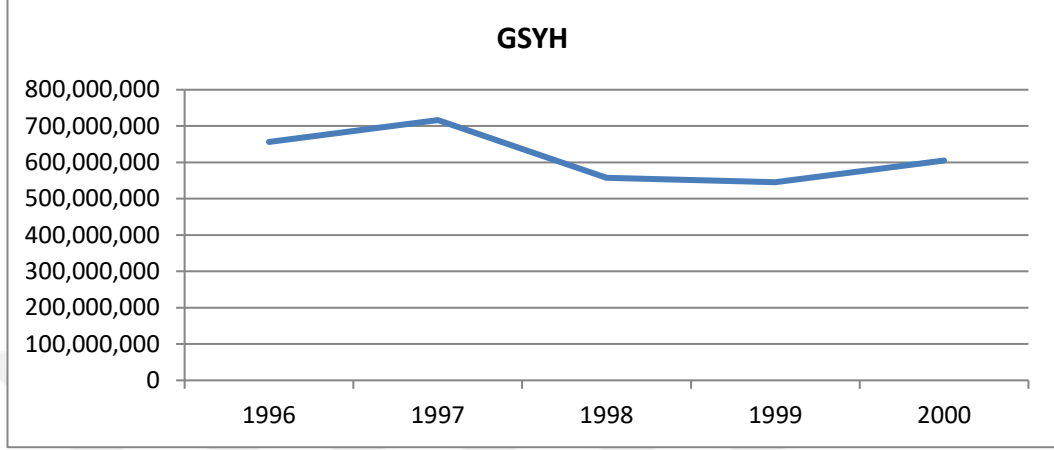
Kaynak: <https://data.oecd.org/trade/trade-in-goods-and-services.htm>

1996 yılının başında 74,13 milyar dolar olan ithalat bir önceki yıla göre %20,52 oranında artmıştır. Aynı yıl Gümrük Birliğine girilmesiyle AB ülkelerine konan tarifeler kaldırılmış bu tarihten sonra AB'den ithalat ciddi biçimde artmıştır ve 1997 yılında %22,43'lik bir artışla 90,76 milyar dolara yükselmiştir. 1998 yılında yaşanan siyasi çalkantılar ve Asya Krizi gibi nedenlerle %2,33 gibi düşük bir artış olmuştur ve 92,88 milyar dolar olarak gerçekleşmiştir. Yaşanan krizlerin etkisiyle 1999 yılına gelindiğinde ise ithalatta düşüş meydana gelmiştir. %3,61 oranında yaşanan düşüşle 89,53 milyar dolara gerilemiştir. Bu düşüşten bir yıl sonra ise 2000 yılında %21,97 oranında artarak 109,20 milyar dolar olmuştur. Ve 2001 yılı hariç bu seviyenin altına hiç düşmemiştir.

Tablo: 14- 1996- 2000 GSYH Değerleri

GSYH	1996	1997	1998	1999	2000
(bin usd)	655.905.355	716.395.504	557.286.320	545.463.751	605.613.645

Grafik: 14- 1996- 2000 GSYH Değerleri



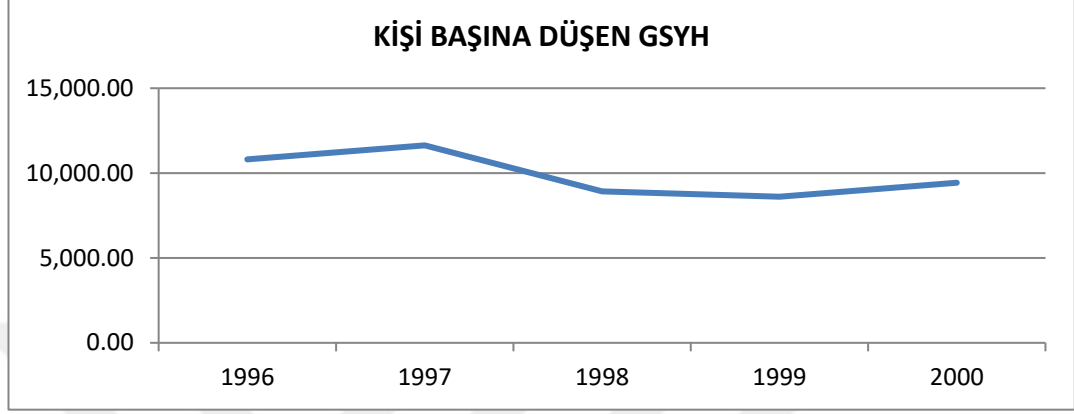
Kaynak: <https://data.oecd.org/gdp/gross-domestic-product-gdp.htm>

1996 yılının başında 655 milyar dolar seviyelerinde olan GSYH yıllar itibariyle dalgalı bir seyir göstermiştir. Aynı yıl Gümrük Birliğine girilmesiyle AB ülkelerine konan tarifeler kaldırılmış bu tarihten sonra AB'ye ihracat ciddi biçimde artmıştır. 1997 yılında bir önceki yıla göre GSYH %9,22'lik bir artış göstererek 716 milyar dolara çıkmıştır. 1998 yılına gelindiğinde yaşanan siyasi ve ekonomik krizler nedeniyle %22,20'lik bir düşüşle 557 milyar dolara inmiştir. 1999 yılında da bir önceki yıla benzer şekilde ancak daha az bir düşüşle %2,12'lik azalışla 545 milyar dolar seviyesine inmiştir. 2000 yılında yaşanan % 11,02'lik artış sonucu GSYH 605 milyar dolara yükselmiştir.

Tablo: 15- 1996- 2000 Kişi Başına Düşen GSYH Değerleri

KİŞİ BAŞINA DÜŞEN GSYH	1996	1997	1998	1999	2000
	10.810	11.633	8.921	8.608	9.425

Grafik: 15- 1996- 2000 Kişi Başına Düşen GSYH Değerleri



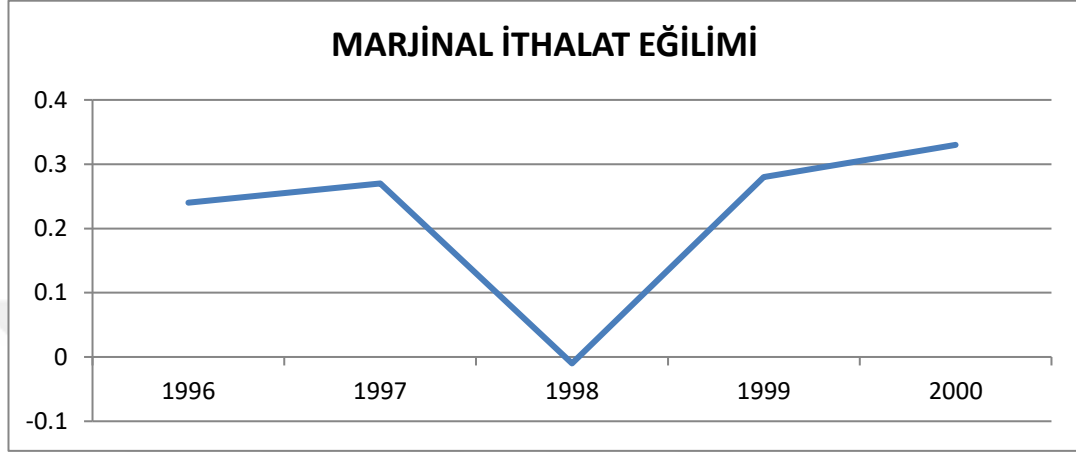
Kaynak: <https://data.oecd.org/gdp/gross-domestic-product-gdp.htm>

Kişi başına düşen GSYH 1996-2000 döneminde dalgalı seyir göstermiştir. 1996 yılında 10.810 dolar olan kişi başına düşen GSYH 1997 yılında %7,61'lik bir artış göstererek 11.633dolar seviyesine çıkmıştır. 1998 yılında yaşanan siyasi ve ekonomik krizler nedeniyle %23,31'lik düşüşle 8.921 dolar seviyesine gerilemiştir. Takip eden yılda da %3,51'lik bir düşüş daha meydana gelmiş ve kişi başına düşen GSYH 8.608 dolar olmuştur. Dönemin sonu olan 2000 yılında ise %9,49'luk artışla birlikte 9.425 dolar seviyesine gelinmiştir.

Tablo: 16- 1996- 2000 Marjinal İthalat Eğilim Değerleri

MARJİNAL İTHALAT EĞİLİMİ	1996	1997	1998	1999	2000
	0,24	0,27	-0,01	0,28	0,33

Grafik: 16- 1996- 2000 Marjinal İthalat Eğilim Değerleri

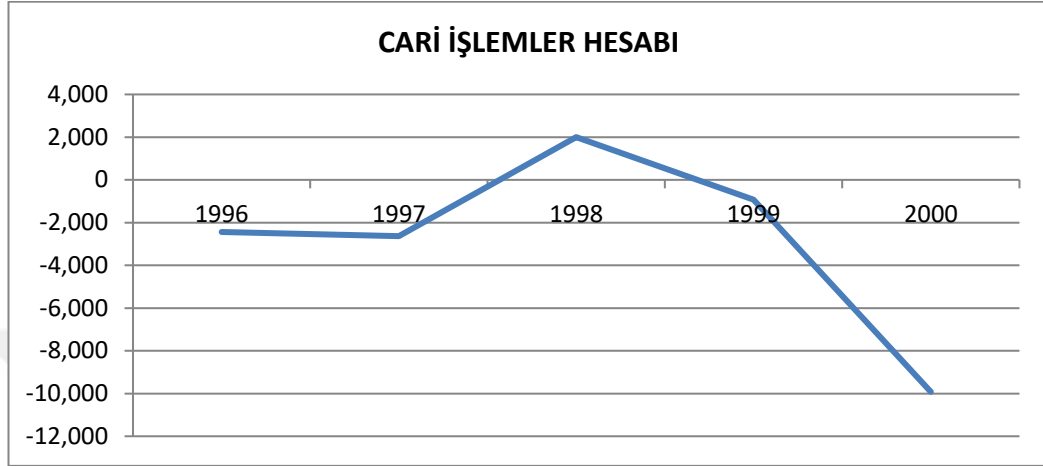


1996-1997 yılının başında sırasıyla 0,24 ve 0,27 olan marjinal ithalat eğilimi değeri ülkenin her 1 dolarlık gelir artışı yaşadığında bu artışının ithalata 24 ve 27 sent ayrıldığı görünmektedir. 1998 yılında yaşanan siyasi ve ekonomik krizler nedeniyle bu değer -0,01 olmuştur enflasyonu düşürmek için kamu harcamalarının kısıldığı ve istikrar programının uygulandığı bir dönem olmuştur. Ayrıca Marmara Depremi de ekonomiyi olumsuz etkilemiş bunun sonucunda gelirde yaşanan 1 dolarlık artış sonucu ithalat 1 sent azalmıştır. 1999 ve 2000 yıllarında da marjinal ithalat eğilimi 0,28 ve 0,33 olmuştur ve her 1 dolarlık gelir artışı yaşandığında bu artışının ithalata 28 ve 33 sent ayrıldığı görülmektedir.

Tablo: 17- 1996- 2000 Cari İşlemler Hesabı

CARİ İŞLEMLER HESABI	1996	1997	1998	1999	2000
(milyon usd)	-2.437	-2.638	2.000	-925	-9.920

Grafik: 17- 1996- 2000 Cari İşlemler Hesabı



Kaynak:

<http://www.tcmb.gov.tr/wps/wcm/connect/TR/TCMB+TR/Main+Menu/Istatistikler/Odemeler+Dengesi+ve+İlgili+Istatistikler/Odemeler+Dengesi+Istatistikleri>

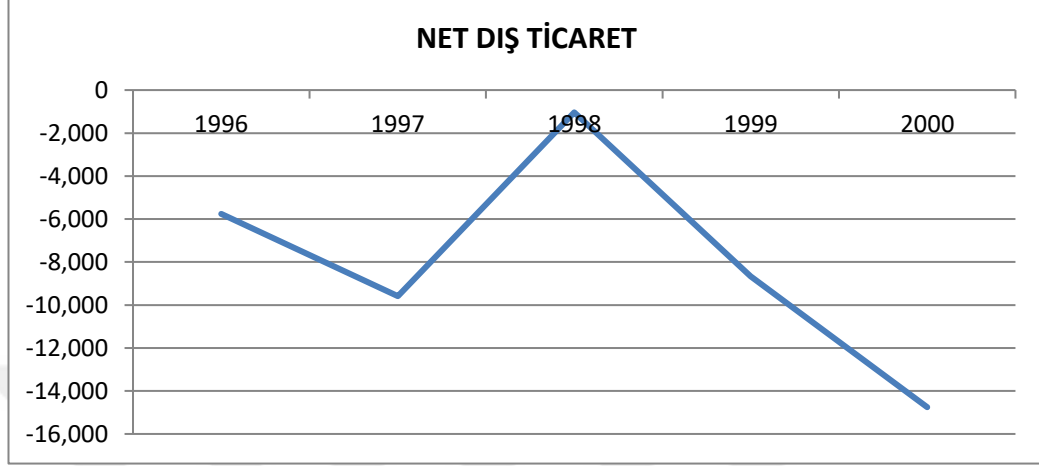
1996 yılının başında 2,43 milyar dolar olan cari işlemler açığı bir önceki yıla göre %4,19 oranında artmıştır. Aynı yıl Gümrük Birliğine girilmesiyle AB ülkelerine konan tarifeler kaldırılmış ancak cari işlemler dengesinde pek bir farklılık gözlenmemiştir. 1997 yılında %8,25'lik bir artışla açık 2,63 milyar dolara yükselmiştir. 1998 yılında yaşanan siyasi çalkantılar ve Asya Krizi gibi nedenlerle cari işlemler açığında %175,82 gibi büyük bir düşüş olmuştur ve 2 milyar dolar cari fazla verilmiştir. Yaşanan krizlerin etkisiyle 1999 yılına gelindiğinde ise cari işlemler fazlasında düşüş meydana gelmiştir. Cari işlemler fazlası %146,25 oranında yaşanan düşüşle cari açık 925 milyon dolar olmuştur. Bu düşüşten bir yıl sonra 2000 yılında cari açık %972,43 gibi çok yüksek bir oranda artarak 9,92 milyar dolar olmuştur.

1996 ve 1997 yıllarında cari işlemler dengesi marjinal ithalat eğilimi ile aynı yönlü hareket etmiştir. Kriz yılı olan 1998'de ise marjinal ithalat eğilim değeri düşerken cari işlemler hesabı fazla vermiştir. 1999 ve 2000 yıllarında marjinal ithalat eğilim değeri artarken cari işlemler açığı da artış göstermiştir.

Tablo: 18- 1996- 2000 Net Dış Ticaret Değerleri

NET DIŞ TİCARET	1996	1997	1998	1999	2000
(milyon usd)	-5.764	-9.582	-1.037	-8.672	-14.755

Grafik: 18- 1996- 2000 Net Dış Ticaret Değerleri



Kaynak: <https://data.oecd.org/trade/trade-in-goods-and-services.htm#indicator-chart>

1996 yılından 5,76 milyar dolar olan dış ticaret açığı bir sonraki yıl olan 1997'de %66,23'lük bir artışla 9,58 milyar dolara çıkmıştır. 1998 yılında yaşanan siyasi ve ekonomik krizlerle ülke ekonomisi daralma göstermiştir ve %89,17 düşüşle dış ticaret açığı 1,3 milyar dolara gerilemiştir. Dış ticaret açığı 1999 ve 2000 yıllarında sırasıyla 8,67 milyar dolar ve 14,75 milyar dolar seviyelerine çıkmıştır.

1.4. 2001-2016 Dönemi

2001 yılındaki bankacılık ve finans sektörü krizinin etkisi çok derin olmuştur. Özel ve kamu kesimi bankalarında oluşan büyük açıklar nedeniyle, gecelik faizler 2000 yılı sonlarında, daha sonra da 2001’de yılda yüzde 6000’e kadar yükseldi. Finans sektöründe başlayan kriz üretimi de vurmuştur, 2001 yılında GSYH yüzde 6 oranında düşmüştür. İşsizlik ve yoksulluk hızla yükselmiştir. (Pamuk, 2014, s. 285)

Türkiye ekonomisinde tarih içinde birçok kriz yaşanmıştır. Bu krizlerden en büyüklerinde biri de 2001 yılında yaşanan krizdir. Ancak, krizin büyüklüğüne rağmen krizden çıkışı kolay olmuş ve takip eden yılda büyümeye dönmüştür. Krizin etkilerinin bertarafı için 2001 ve 2002 yıllarında istikrar politikası uygulanmıştır. Uluslararası Para Fonu bu programın yapılmasında ülkemize önemli şekilde desteklemiştir. (Kumcu, 2004, s. 259)

Türkiye’nin ithalatı kriz yılları olan 2001 ve 2002 yıllarında dalgalı bir seyir izlemesine rağmen bu dönemlerden sonra sürekli artış eğilimi göstermiştir. İhracatta devamlı artmış gözlenmiştir. İhracatın ve ithalatın artmasıyla dış ticaret hacmi genişleyen Türkiye’nin aynı zamanda dış ticaret açığı da artış göstermiştir. İhracatın ithalatı karşılama oranı ise istikrarlı bir yapıya ulaşamamıştır. (Kutlu, 2004, s. 143)

2002 Acil Eylem Planı ve 2003 İstikrar Programı ile birlikte mali nitelikli önlemler (vergi- harcama reformları), yapısal reforma yönelik önlemler (özelleştirme ve reel sektörün yeniden yapılandırılması) ve dış ticarete yönelik önlemler alınmıştır. Ekonomi yönetimi tek çatı altında toplanmıştır. Teşvik tedbirleri yeniden düzenlenmiştir. İhracat için stratejik planlama yapılmıştır. İhracatçı firmaların girdi maliyetleri düşürülmüştür.

Alınan tedbirlerle ekonominin hızla büyümesine karşın aynı artış istihdam da gerçekleşmemiştir. İşsizlik oranlarında gerileme yaşanmamıştır. Bu durum reel ücretlerde gerilemeye neden olmuş ve tüketim harcamalarındaki artış sınırlı kalmıştır. İç talebin yeterince canlandırılmaması firmaları ülke dışına yönlendirmiş ve ihracatta artışlar yaşanmamıştır. Öte yandan, 2003 yılında dış ticaret açığının artmasının nedenlerinden biri de sanayi üretiminin yüksek oranda büyümesi, özellikle de ara malı ve yatırım malı ihtiyacının artması nedeniyle ithalat ihracattan daha hızlı artmıştır. (Türkiye Cumhuriyet Merkez Bankası, 2004, s. 17)

2004 yılında ihracat %33,7 oranında yüksek bir büyüme gerçekleştirmiş ve sanayi üretimi artışa önemli katkıda bulunmuştur. Verimlilik artışının reel ücretlerdeki artışın üzerinde kalması sonucunda, reel birim ücretler gerilemeye devam etmiştir. Bu durum, firmaların dış pazarlardaki rekabet gücünü korumasını sağlamış, ihracatın artmasında etkili olmuştur. Aynı dönemde ithalat %40,7 artarak ihracatın üzerinde gerçekleşmiştir. İthalat artışında en önemli katkı, üretim ve ihracat artışına paralel olarak ara malları ithalinden gelmiştir. Türk lirasının güçlü düzeyini koruması da ithalat artışını desteklemiştir. (Türkiye Cumhuriyet Merkez Bankası, 2005, s. 18)

2005 yılından itibaren ekonomi yavaşlamaya başlamıştır. Büyüme hızının yavaşlamasında önemli bir etken, sıkı para politikası ve sıcak para girişi nedeniyle Türk lirasının fazlasıyla değer kazanması ve böylece yerli üretimin rekabet gücünün azalmasıydı. Türk lirasının değerlenmesi ihraç edilen pek çok malda girdilerin ithalatını arttırdığı gibi, yerli firmaların üretimlerini yurt dışına kaydırmalarına yol açtı. (Pamuk, 2014, s. 290)

2002-2007 yılları, dış ekonomik ilişkiler açısından gelişmelerin hızlı yaşandığı bir dönem olmuştur. Yani, 2002 yılından 2007 yılına kadar ihracat rakamları 36 milyar dolardan büyük bir artışla 107 milyar dolara çıkmıştır. Benzer şekilde ithalat rakamları da 50 milyar dolardan 170 milyar dolar seviyelerine gelmiştir. İthalatın ve ihracatın artışı sonucu dış borç stoku ve dış ticaret açıkları devamlı artış eğilimi göstermiştir. 2007’de cari açık 35 milyar doları, dış borç tutarı ise 200 milyar doları aşmıştır. Bu dönemde dünyada enerji fiyatlarının yükselmesi cari açıkların artmasına neden olmuştur. (Kanca, 2013, s. 13)

2008 yılında Amerika’da patlak veren daha sonra dünyaya yayılan finansal krizin etkisiyle Türkiye ekonomisinin dış ticaretinde olumsuz gelişmeler yaşanmıştır. 2009 yılında, ülkemizin önemli pazarlarından biri olan Avrupa Birliği ülkelerinin büyüme performanslarının bozulması nedeniyle bu ülkelerin taleplerinde olan azalma ile dış ticaret de düşüşler gözlenmiştir. Bu dönemde dünya ticaret hacminde de düşüş meydana gelmiştir. 2009 yılı sonunda ihracat %22,6 oranında azalarak 102 milyar dolar olarak gerçekleşmiştir.

Dünyada yaşanan ekonomik durgunluk ve talep yetersizliği nedeniyle Türkiye’de de üretim ve tüketim talebinde azalma meydana gelmiş dolayısıyla ithalat talebinde düşmüş gözlenmiştir. Ayrıca, Türk Lirasında yaşanan değer kaybı ile enerji ve hammadde fiyatlarında yaşanan gerileme, ithalattaki düşüş de önemli rol oynamıştır. 2009 yılı sonunda ithalat %30,2 azalarak 140.926 milyon dolara gerilemiştir. (Türkiye Odalar ve Borsalar Birliği, 2010, s. 91)

Küresel krizin etkisiyle dış ticaret göstergelerinde iyileşmeler meydana gelmiştir. Ancak bu iyileşmeler üretim/ihracat artışından değil ihracat için gerekli olan ithalatın azalmasından kaynaklanmaktadır. İthalatın ihracattan fazla azalmasıyla bir önceki yıl 69 milyar dolar olan dış ticaret açığı 31 milyar dolar azalarak bir yıl sonra 38 milyar dolara düşmüştür. Ayrıca ihracatın ithalatı karşılama oranı %65,4’ten %72,5’ye çıkmıştır.

2010 yılından itibaren Avrupa Birliği ülkelerinin alım güçlerinin düşmesine etki eden borç krizi, ülkelerin ekonomik problemler yaşamasında etkili olmuştur. Avrupa birliği ülkelerinin alım gücünün düşmesi Türkiye’nin ihracatını da önemli ölçüde etkilemiştir. 2009 yılında %22,6 düşen ihracatımız 2010 yılında toparlanma eğilimi göstererek 114 milyar dolar seviyesine çıksa da bu rakam kriz öncesi döneme göre düşük kalmıştır.

2010 yılında büyüme oranlarına üretim faktörlerinin katkısı ile dış talepte ciddi bir artış söz konusu olmuştur. İthalat %31,6 artarak 185 milyar dolara çıkmıştır. İthalatın ihracattan fazla artması dış ticaret dengesini olumsuz etkilemiştir. Bir önceki yıl 38 milyar dolar olan açık 32 milyar dolar artarak 71 milyar dolara çıkmış. İhracatın ithalatı karşılama oranı ise %72,5’den %61,4’e düşmüştür.

İthalat talebinin artmasında etkili olan ekonominin güçlü büyümesi, iç talebin ve ekonomik faaliyetlerin artması, kredi olanaklarının çeşitlenmesi ithalat eğilimlerini de artmıştır. Ancak, 2012 yılında Türkiye ekonomisinde durgunluk başlamıştır ve tüketim ve yatırım talebinde yavaşlamalar görülmüştür. İhracat, Türkiye’nin uzun süredir önemli ticaret ortaklarından olan Avrupa Birliği ülkelerinde yaşanan talep daralmasından olumsuz şekilde etkilenmiştir. (Türkiye Odalar ve Borsalar Birliği, 2013, s. 150)

Türkiye ekonomisinin yavaşlama sürecine girmesine rağmen büyümeye devam etmesi sonucu dış ticaret dengesi yeniden ithalat lehine dönmeye başlamıştır. 2013 yılında %4 büyüyen ekonomide ithalat %6,4 artarken ihracatta %0,4 düşüş gözlenmiştir. Bunun en önemli nedeni olarak ülkemizin dışa bağımlı olduğu enerji ve tüm dengeleri etkileyen altın ticaretinde meydana gelen sert iniş çıkışlar etkili olmuştur.

2014 yılına baktığımızda ise dış ticaret hadlerinde bozulmalar devam etmektedir. Bu bozulmalar ithalat fiyatlarının ihracat fiyatlarından daha hızlı artış göstermesinden kaynaklanmaktadır. Ayrıca, enerji ürünlerinin talebinin kısa vadede fiyat esnekliklerinin düşük olması, enerji fiyatlarındaki değişiminin dış ticaret dengesini olumsuz etkilemesi kaçınılmaz olmuştur. (Kılıç, 2013, s. 11)

Dış ticaretimiz 2015 yılında bölgemizde yaşanan jeopolitik gelişmelerin ve bazı ülkeler ile siyasi ilişkimizin bozulması ve taşımacılık alanında yaşanan sıkıntılar dış ticarete gerilemelere neden olmuştur. 2015 yılı dış ticaretin daralmasında fiyat hareketlerinin de rolü vardır. Petrol ve emtia fiyatlarındaki düşüş ithalat tutarının düşmesi açısından olumlu etki yapmıştır. Ancak, bu düşüşte reel gelişmelerin etkisi daha büyüktür. Avrupa'da ekonomide bir türlü canlanma yaşanmaması, Rusya'daki resesyon ve komşu ülkelerdeki çatışmalar ihracatı olumsuz etkilemiştir. Türkiye ekonomisindeki yavaş büyümede ithalatta düşüş meydana getirmiştir. (Karaca, 2016)

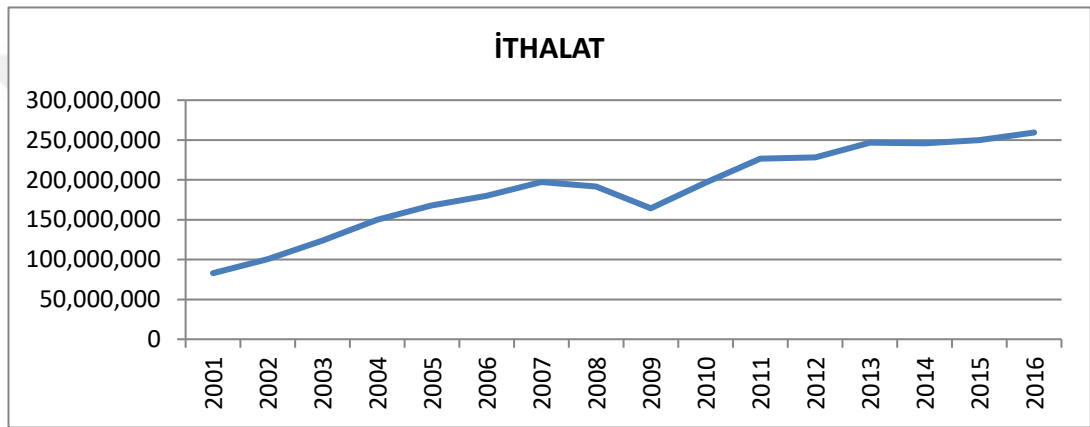
Tablo: 19- 2001- 2016 İthalat Değerleri

İTHALAT	2001	2002	2003	2004	2005
(bin usd)	82.907.397	100.344.033	123.599.736	149.757.749	167.937.851

2006	2007	2008	2009	2010
180.120.314	197.324.150	191.838.197	164.397.613	196.445.801

2011	2012	2013	2014	2015	2016
226.762.573	228.346.189	246.695.799	245.814.914	250.033.153	259.400.760

Grafik: 19- 2001- 2016 İthalat Değerleri



Kaynak: <https://data.oecd.org/trade/trade-in-goods-and-services.htm>

2001 yılının başında 82,90 milyar dolar olan ithalat bir önceki yıla göre %24,08 oranında düşüş göstermiştir. Siyasi istikrarın ilk sinyalleri sonucu 2002,2003 ve 2004 yıllarında ithalat sırasıyla %21,03'lük, %23,17'lik ve %21,16'lık bir artışla 2004 yılında 149,75 milyar dolara yükselmiştir. 2005 yılında artış hızı bir miktar düşse de %12,13 gibi artış sonucu 167,93 milyar dolar olarak gerçekleşmiştir. 2006 ve 2007 yıllarında ise ithalatın %7,25 ve %9,55'lik artışı finans krizinin yaklaştığını göstermektedir.2008 yılına gelindiğinde krizin hissedilmeye başladığı ve bunun sonucunda %2,78'lik düşüş görülmüştür. Bu düşüşten bir yıl sonra 2009 yılında %14,34 oranında ciddi bir düşüş göstererek 164,39 milyar dolar olmuştur. 2012 yılında yaşanan Avro Bölgesi Krizi nedeniyle meydana gelen küresel talep

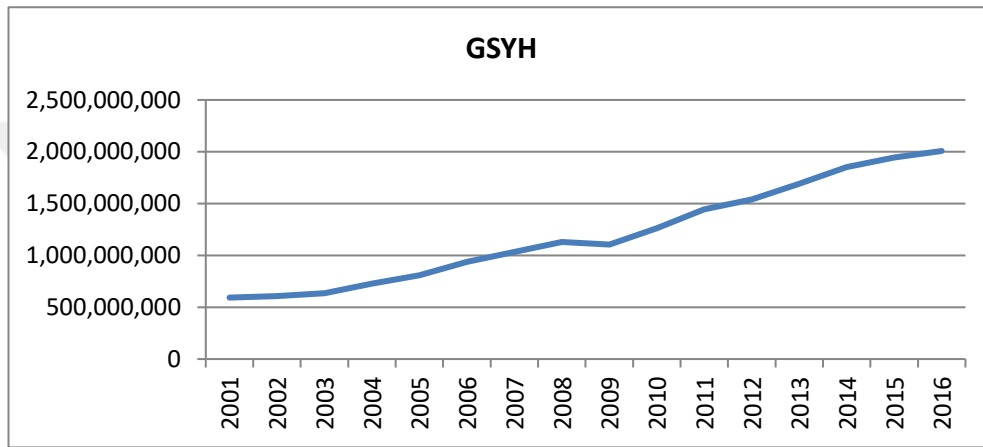
daralmasına rağmen ithalatımız dönem içinde sadece 2014 yılında siyasi operasyonlar nedeniyle ciddi olmayan bir düşüş görülmüş ve geri kalan yıllar sürekli artmıştır.2016 yılında ise ithalat 259,40 milyar dolar olmuştur.

Ekonomi çok hassas bir konudur. Ekonominin dünyada ve ülkede meydana gelen her türlü değişkenden etkilenme potansiyeli vardır. 1990'nın sonları 2000'li yılların başlarında ülkede meydana gelen siyasi istikrarsızlık ve krizler ekonominin gidişatını da etkilemiştir. 2002'den sonra gelen siyasi istikrar ekonominin gelişmesinde önemli rol oynamıştır. 2008 yılına kadar sürekli artış gösteren ithalat rakamları 2008 yılında Amerika'da meydana gelen ve dünyaya yayılan Mortgage krizi sonucu ithalat düşmüş ancak sonraki yıllarda tekrar artış göstermiştir.

Tablo: 20- 2001-2016 GSYH Değerleri

GSYH	2001	2002	2003	2004	2005	
(bin usd)	592.898.104	607.794.166	634.676.916	728.256.972	807.226.757	
	2006	2007	2008	2009	2010	
	937.107.841	1.032.838.017	1.130.487.065	1.105.889.276	1.262.796.658	
	2011	2012	2013	2014	2015	2016
	1.443.295.569	1.539.111.227	1.690.856.086	1.851.026.001	1.944.645.924	2.007.466.655

Grafik: 20- 2001- 2016 GSYH Değerleri



Kaynak: <https://data.oecd.org/gdp/gross-domestic-product-gdp.htm>

2000 yılının başında 605,61 milyar dolar seviyelerinde olan GSYH yıllar itibariyle 2009 yılına kadar artış göstermiştir. 2001 yılında bir önceki yıla göre GSYH %2,09'luk bir düşüş göstererek 592,89 milyar dolara olmuştur. Siyasi istikrarın ilk sinyalleri sonucu 2002 ve 2003 yıllarında GSYH sırasıyla %2,51'lük, %4,42'lik düşük bir artışla 634,67 milyar dolara yükselmiştir. 2004-2007 yılları arasında artış %10'un üzerinde olmuştur. 2006 yılında rekor kırarak %16,09 artış göstererek 937,10 milyar dolar olmuştur. 2008 yılında finans krizinin ilk sinyalleri gelmiş ve GSYH %9,45 artmış ve krizin teğet geçse de etkisi 2009 yılında %2,17 oranında düşüş olarak görülmüş ve GSYH 1.105 milyar dolar olmuştur. Bu düşüşten sonra GSYH 2010 ve 2011 yıllarında da çift haneli %14,18 ve %14,29 büyümüş ve takip eden yıllarda büyüme oranlarında düşüş gözlenmiştir. Bu düşüşün nedenleri arasında 2012'de yaşanan Avro Bölgesi Krizi sonucu oluşan küresel talep daralması ve 2014'de yaşanan siyasi operasyonlar ve 2016 yılında hain darbe girişimi de etkili olmuştur. 2016 yılına gelindiğinde GSYH 2 trilyon doları geçmiştir.

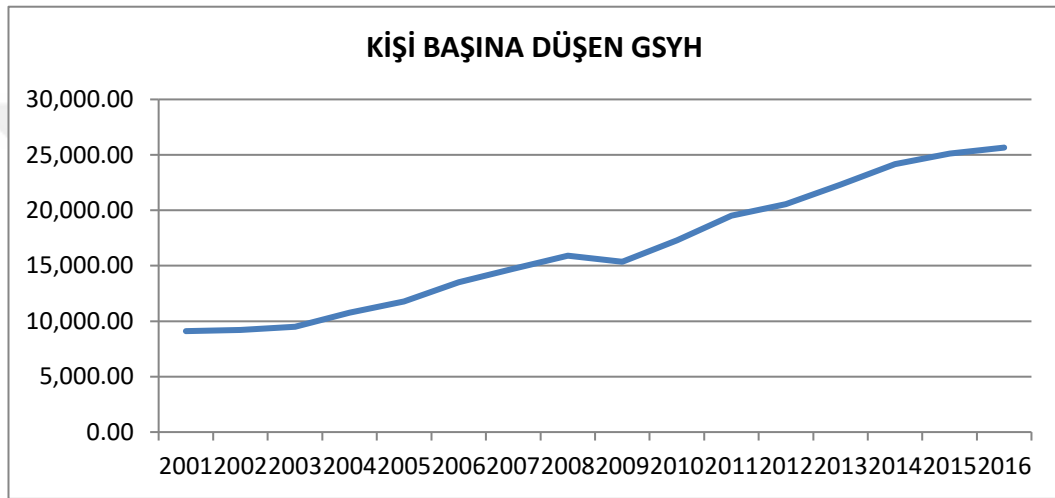
Tablo:21- 2001- 2016 Kişi Başına Düşen GSYH Değerleri

KİŞİ BAŞINA DÜŞEN GSYH	2001	2002	2003	2004	2005
	9.102,88	9.207,88	9.490,77	10.753,46	11.772,98

2006	2007	2008	2009	2010
13.503,96	14.709,64	15.901,07	15.348,91	17.297,87

2011	2012	2013	2014	2015	2016
19.517,18	20.549,29	22.314,40	24.158,80	25.111,77	25.655,47

Grafik: 21- 2001- 2016 Kişi Başına Düşen GSYH Değerleri



Kaynak: <https://data.oecd.org/gdp/gross-domestic-product-gdp.htm>

Kişi başına düşen GSYH 2001-2016 döneminde 2009 yılı hariç sürekli artış göstermiştir. 2001 yılında 9.102 dolar olan kişi başına düşen GSYH bir önceki yıla göre %3,42'lik bir düşüş göstermiştir. 2002 yılı siyasi ve ekonomik istikrar başlangıç yılları olduğu için ilk yıllar da düşük artış gözlenmiştir. 2002'de %1,15 ve 2003'de %3,07 artış gösteren kişi başına düşen GSYH 2004 yılında %13,30 artış göstererek 10.753 dolar olmuştur. 2006 yılında da çift haneli artan kişi başına düşen GSYH 13.503 dolara yükselmiştir. 2007 ve 2008 yıllarında %8 civarında artış gözlenmiştir. 2009 yılına gelindiğinde ise finans krizinin etkisiyle %3,47 oranında gerileme yaşanmış ve 15.348 dolara gerilemiştir. 2010 ve 2011 yıllarında %12 civarında artış gözlenmiştir. 2012 de Avro Bölgesi krizi gelir artışını engelleyen nedenlerden biridir. 2013 yılından sonra ise kişi başına düşen GSYH artış hızı düşmüştür çünkü 2014 yılında yaşanan siyasi operasyonlar ve 2016 da yaşanan hain darbe girişimi nedeniyle 2016 yılında 24.807 dolar olmuştur.

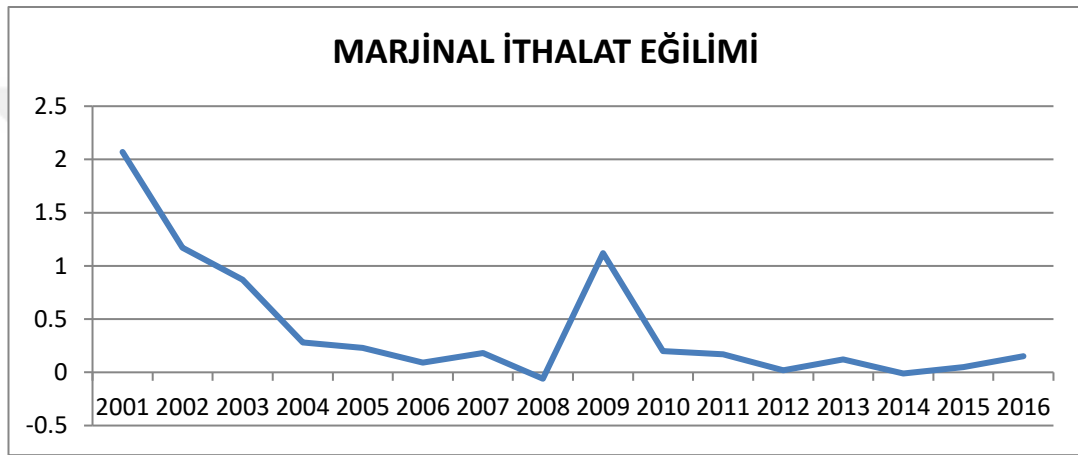
Tablo: 22- 2001- 2016 Marjinal İthalat Eğilim Değerleri

MARJİNAL İTHALAT EĞİLİMİ	2001	2002	2003	2004	2005
	2,07	1,17	0,87	0,28	0,23

2006	2007	2008	2009	2010
0,09	0,18	-0,06	1,12	0,20

2011	2012	2013	2014	2015	2016
0,17	0,02	0,12	-0,01	0,05	0,15

Grafik: 22- 2001- 2016 Marjinal İthalat Eğilim Değerleri



2000 yılının Kasım ayında başlayan kriz sürecinde faiz oranlarının çok yükselmesi, borsanın gerilemesi ve yabancı yatırımcıları finansal piyasalardan çekilmiştir. Döviz talebindeki artış da faiz oranlarını yukarı çekmiştir. Bu krizin etkileri geçmeden 2001 Şubat Krizi patlak vermiştir. Politik istikrarsızlık, yüksek faiz oranları, yurtiçi sermaye çıkışı başta olmak üzere 1998 Rusya krizi (yükselen ekonomilere sermaye akımlarının daralmasına neden olması) ve 1999 yılında yaşanan Marmara Depremi 2001 krizinin nedenlerindedir.

2001 yılında 2,07 olan marjinal ithalat eğilimi değeri teorik olarak ülkenin 1 dolarlık gelir artışı yaşadığında ithalat için 2,07 dolar harcadığı anlamına gelir. Ancak, ithalatın azalmasında gerçek nedenler yaşanan krizlerdir. Takip eden yıl olan 2002'de ise bu değer 1,17'ye inmiştir. Yani her 1 dolarlık gelir artışında ithalat için 1,17 dolar harcanmıştır. 2003, 2004, 2005 ve 2006 yıllarında değerde azalma görülmektedir, sırasıyla 0,87, 0,28, 0,23 ve 0,09 olmuştur. 2007 yıllarında ise marjinal ithalat değeri artmış ve 0,18 olmuştur.

2008 yılına gelindiğinde ise ABD'de yaşanan Mortgage krizinin etkileri hissedilmeye başlanmış ve GSYH'de artış yaşanırken ithalat da düşüş meydana gelmiştir. 2009 yılında ise hem ithalatta hem de GSYH'de düşüş yaşanmıştır ve değer 1,12 olmuştur. 2010 ve 2011 yıllarında sırasıyla 0,20 ve 0,17 olan değer gelirdeki artışın 20 ve 17 sentini ithalat için kullanıldığını gösteriyor. 2012 yılında ise Avro Bölgesi krizi sonucu yaşanan dış talep daralması neticesinde ithalat sadece 1,5 milyon dolar artmıştır. Marjinal ithalat eğilim değeri ise 0,02 olmuştur, gelir artışının sadece 2 senti ithalat için kullanılmıştır.

2014 ve sonrası gelişmekte olan ülkeler için 2008 yılında gerçekleşen küresel krizin etkilerinin daha derinden hissedildiği yıllar olmuştur. Ekonomilerin gelişme hızının düşmesi krizin etkilerinin ortaya çıkmasının göstergelerindedir. Ayrıca 2014 yılında Amerika Merkez Bankası olan FED gelişen ülke ekonomilerini etkileyebilecek bazı kararlar almıştır. Şöyle ki, 2014 yılında Amerikan ekonomisinin kriz yılı olan 2008 öncesi rakamlara dönmüş olması nedeniyle FED faiz artırımını kararı alacağını duyurmuştur. Ve gelişen ülke ekonomileri için çok önemli finans kaynağı olan dolar, faiz artışı sinyali ile Amerikan ekonomisine giriş yapmaya başlamıştır. (Akçay, 2015) Petrol fiyatlarının artması ise petrol ithalatçısı olan ülkeler için ekonomileri zora sokan bir neden olmuştur.

Türkiye'de 2014 yılında ithalat da gerileme yaşanmıştır. Bunun neticesinde marjinal ithalat eğilimi -0,01 olmuştur. İthalatta azalma meydana gelirken GSYH'de artış yaşanmıştır. 2015 yılında ise ithalatta sınırlı bir artış yaşanmış ve marjinal ithalat eğilim değeri 0,05 olmuştur. 2016 yılında ülke ekonomisi toparlanmış ve değer 0,15 olmuştur.

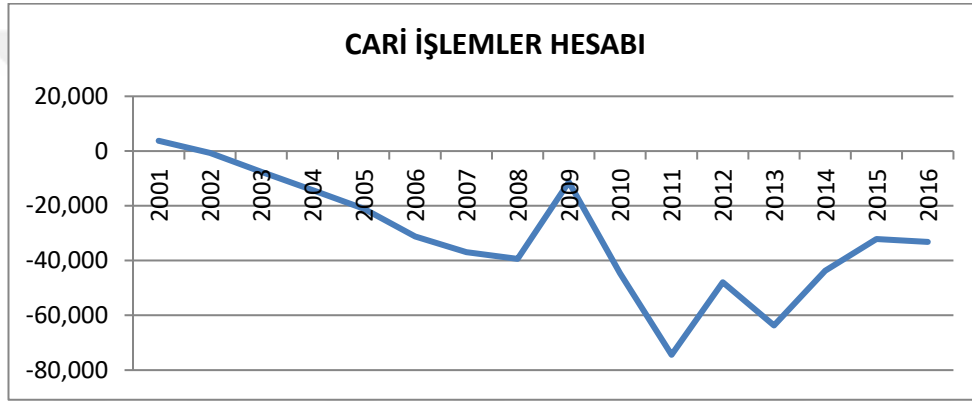
Tablo: 23- 2001- 2016 Cari İşlemler Hesabı

CARİ İŞLEMLER HESABI	2001	2002	2003	2004	2005
(milyon usd)	3.760	-626	-7.554	-14.198	-20.980

2006	2007	2008	2009	2010
-31.168	-36.949	-39.425	-11.358	-44.616

2011	2012	2013	2014	2015	2016
-74,402	-47.963	-63.642	-43.644	-32.109	-33.137

Grafik: 23- 2001- 2016 Cari İşlemler Hesabı



Kaynak

:<http://www.tcmb.gov.tr/wps/wcm/connect/TR/TCMB+TR/Main+Menu/Istatistikler/Odemeler+Dengesi+ve+İlgili+Istatistikler/Odemeler+Dengesi+Istatistikleri>

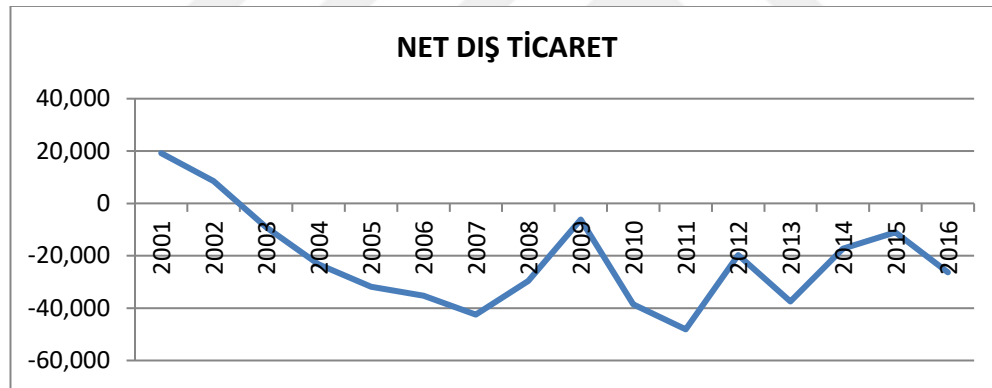
2001 yılının başında 3,76 milyar dolar olan cari işlemler fazlası dönem boyunca görülen son fazladır bu tarihten sonra geçmiş yıllarda olduğu gibi cari işlemler açığı dalgalı bir seyir izleyerek devam etmiştir. 2009 yılında yaşanan finans krizine kadar cari işlemler açığı artarak devam etmiştir.2009 yılında %71,19 oranında ciddi bir düşüş göstererek 11,35 milyar dolar olmuştur. 2010 ve 2011 yılları toparlanma yılı olmuş ve cari işlemler açığı 44,61 ve 74,40 milyar dolar olmuştur. 2012 yılında yaşanan Avro Bölgesi Krizi sonucu meydana gelen talep daralmasında etkilenen ülkenin cari işlemler açığı %35,51 azalarak 47,96 milyara gerilemiştir. 2013 yılında 63,64 milyara çıkan açık 2014'te 43,64 ve 2015'te 32,10 son yıl olan 2016'da ise 33,13 milyar dolar olarak gerçekleşmiştir.

Kriz yıllarından olan 2001 yılında marjinal ithalat eğilimi en uç değerini almıştır. Aynı tarih cari işlemler fazlası verilen son tarih olmuştur. Dönem sonuna kadar cari işlemler açığı dalgalı bir seyir izlemiştir. 2002-2006 yılları arasında marjinal ithalat eğilim değeri düşüş göstermiştir. Aynı yıllarda cari işlemler açığı artış göstermiştir. Kriz yılı olan 2009 yılında ithalat, GSYH ve cari işlemler açığı birlikte azalış göstermiştir.

Tablo: 24- 2001- 2016 Net Dış Ticaret Değerleri

NET DIŞ TİCARET (milyon usd)	2001	2002	2003	2004	2005	
	19.181	8.506	-9.145	-23.301	-31.851	
	2006	2007	2008	2009	2010	
	-35.321	-42.417	-29.652	-6.107	-38.606	
	2011	2012	2013	2014	2015	2016
	-48.106	-19.693	-37.478	-17.323	-11.055	-26.367

Grafik: 24- 2001- 2016 Net Dış Ticaret Değerleri



Kaynak: <https://data.oecd.org/trade/trade-in-goods-and-services.htm#indicator-chart>

2001 yılından 19,18 milyar dolar olan dış ticaret fazlası bir sonraki yıl olan 2002'de %56,65 azalarak 8,50 milyar dolara inmiştir. Bu tarihten sonra dönem sonuna kadar ülke dış ticaret açığı vermiştir. 2003 ve 2004 yıllarında yaşanan siyasi ve ekonomik toparlanma sinyalleri ülke ekonomisi hızlandırmıştır ve sırasıyla %207,51 ve %154,79 artışla dış ticaret açığı 23,30 milyar dolara çıkmıştır. 2008 yılına kadar dış ticaret açığı artarak devam etmiştir. 2005 yılında 31,85 milyar, 2006 yılında 35,32 milyar, 2007 yılında 42,41 milyar dolar olmuştur. Kriz yıllarına yaklaşırken ithalatta yaşanan düşüş neticesinde dış ticaret açığı azalmıştır.

2008 ve 2009 yıllarında %30,09 ve %79,40'lık düşüş sonucu dış ticaret açığı 29,65 milyar dolara kadar gerilemiştir. Ancak bir sonraki yıl 2010'da ithalatta yaşanan artış sonucu %532 artarak 38,06 milyar dolara çıkmıştır. 2011 yılında %24,61'lik artış gösteren dış ticaret açığı 2012 yılında yaşanan Avro Bölgesi Krizi sonucu meydana gelen talep daralmasından etkilenen ülkenin dış ticaret açığında %59,06 düşüş yaşanarak 19,69 milyar dolara gerilemiştir. 2013 yılında yaşanan toparlanma sonucu dış ticaret açığı % 90,31 artarak tekrar 37,47 milyar dolara yükselmiştir. 2014,2015 ve 2016 yıllarında ülkede meydana gelen olayların ekonomiye olan etkileri ile de dış ticaret açığı 2014 ve 2015 yıllarında azalmış 2016 yılında hain darbe girişimine rağmen dış ticaret açığı artmıştır ve 26,36 milyar dolar olmuştur. Dış ticaret açığının artması ülkenin üretim için gerekli olan malzemelerin gelmesi anlamına gelmektedir. Büyümek için dış ticaret açığı verilmektedir bu da sağlıksız büyüme anlamına gelir. Üretimin artarken dış ticaret açığının azaldığı hatta dış ticaret fazlasının verildiğinde iç dinamiklerle büyüme yaşanacaktır.

Tablo :25- 1980-2012 Yaşanan Krizler ve Marjinal İthalat Eğilim Değeri

1980 Krizi OPEC üyelerinin petrol fiyatlarını arttırması 24 Ocak Kararları serbestleşme	1980 : 0,63
1982 Bankerler Krizi Banker adı verilen kişiler yüksek faiz vaadi ile toplanan paralar ve yaşanan kriz	1982 : 0,07
1988-89Krizi Türkiye'de stagflasyon Irak krizi ve SSCB dağılması Kamu açıklarındaki artış ve mali piyasalardaki dalgalanma sonucunda faizler yükselmesi	1988 : -0,07 1989 : 0,13
1991 Finansal Krizi Körfez krizi Türkiye'yi riskli bir ülke konumuna getirdi. Sermaye kaçışa geçti	1991 : - 0,11
1994 Finansal Krizi İki yıldır devam eden krizin patlama noktası Avrupa para piyasası karışlığı Faiz oranlarının çok yükselmesi Kamu kesimi faiz dışı harcamaların yüksekliği	1994 : 0,68
1998-1999 Krizi 28 Şubat Muhtırası Asya Krizi ve dünya ticaret hacminin daralması Marmara depremi Ekonomik yolsuzluklar Ülkeden yüksek miktarda sermaye çıkışı	1998 : - 0,01 1999 : 0,28

2001 Krizi Stand-by anlaşması istikrar programı ile döviz kurunun çapaya bağlanması ile cari işlemler açığı giderek büyüdü Anayasa kitapçığı tartışması Dalgalı kura geçiş	2001 : 2,07 2002 : 1,17
2009 Krizi Mortgage Krizi ve dünyaya yayılması ve sıcak paraları ve yabancı yatırımların bir anda çekilmesi	2009 : 1,12
2012 Avro Bölgesi Krizi Dış talep daralması	2012 : 0,02

ÜÇÜNCÜ BÖLÜM

LİTERATÜR TARAMASI

Tuncer (2002) Toda-Yamamoto Yöntemiyle Granger Nedensellik Analizleri (1980-2000) adlı çalışmada 1980'den 2000'e kadar Türkiye'nin ihracat, ithalat, yatırımlar ve GSMH arasındaki nedensellik ilişkilerini üçer aylık veriler kullanarak, bir Vektör Otoregressif Model (VAR) çerçevesinde incelemiştir. Çalışmada Ar-ge faaliyetlerine dayalı içsel büyüme modellerine göre, Türkiye gibi gelişmekte olan ülkeler yeni bilgi ve teknolojileri gelişmiş ülkelere ithal ettikleri sermaye malları yoluyla transfer etmektedir. Buna göre sermaye malı ithali ile yeni bilgi ve teknoloji edinen ülkeler bu sayede verimlilik artışı sağlamak mümkündür.

Bilman (2004) Türkiye'de dış ticaretteki serbestleşmenin ithalat üzerine etkisi adlı çalışmada Türkiye'de 1980 sonrası dış ticarete yaşanan serbestleşme sürecinin ithalat üzerindeki etkileri incelenmiştir. Gelişmekte olan ülkelerin ithalata yönelmelerini şu nedenlere bağlanmıştır; zorunlu tüketim malları ve ithal edilen sermaye girdileri talebinin fiyat esnekliğinin düşük olması, iç fiyatların istikrarsızlığı, özellikle yüksek gelir düzeyindeki tüketicilerin ülke içinde tüketimi sınırlı olan lüks tüketim mallarına olan taleplerinin şiddetinin yüksek olmasıdır.

Yamak ve Korkmaz (2005) bu çalışmada, döviz kurunda meydana gelen reel değişimlerin Türkiye'nin dış ticaret dengesindeki etkileri, farklı mal grupları dikkate alınarak belirlenmeye çalışılmıştır. 1995:1-2004:4 dönemini kapsayan bir veri seti ile modern zaman serisi teknikleri kullanılmıştır. Çalışmaya göre ithalat kalemlerinin artmasında reel değerlenme(reel döviz kurunun artması) etkilidir. Dünyada gelir düzeyinin artması tüketim mallarının ihracatında gerilemeye neden olurken, sermaye mallarının ihracatında artışa neden olmaktadır. Toplam ithalatın artmasının nedeni ise yurtiçi gelir düzeyinin artmasıdır.

Yücel (2006) çalışmasında dış ticarete etki eden birçok faktör belirtilmiştir. İhracatın ve ithalatın arz ve talebine etki eden faktörler ve dış ticaret modellerinde kullanılan temel yaklaşımlar teorik bakış açısından incelenmiştir. Buna göre bazı kısıtlar ve varsayımlar altında ekonomide fiyatlar sabit kaldığında gelirler artınca tüketimde artış gözlenmektedir. Bu tüketim artışı hem yurtiçi mallara hem de yurt dışı mallara yönelik olabilir. Yurtiçi gelirler artarken ithalat da artış gösterirken, yurtiçi gelirler azalırken ithalat da azalış göstermektedir.

Yücel (2006) Gelir ile ithalat arasındaki bu ilişki üretimde kullanılacak malların bir kısmının yabancı girdiye dayanması ve yurt içi tüketimin bir bölümünün ithal mallara yönelmesidir. Bu durum iktisat literatüründe ithalat fonksiyonu olarak tanımlanmaktadır. İthalat talebinin gelir esnekliğinin birden büyük olması ithalata bağımlılığı arttıracaktır. Dış ticarete konu olan malların talebinde bir ülkede bol olan malların fiyatları bu malların kıt olduğu ülkelere göre daha ucuz olması da ithalatı etkiler. Döviz kuru dış ticareti etkilemektedir; döviz kurunun düşük değerlenmesi ithalat fiyatlarının düşmesine neden olurken, aşırı değerlenmesi ise ihracat fiyatlarının yükselmesine neden olarak dış ticareti olumsuz etkilemektedir.

ISMMM (2007) 2007 Yılı Türkiye'nin Risk Haritası adlı rapora göre reel faizin yüksek olması ve ytl'nin aşırı değerli olması; üretim için gerekli olan ithal ara malı teminini zorlaştırdığı için Türkiye'de işsizliğin artmasında önemli bir etkidir. Dış ticarete cari açığın çok yüksek seviyelere çıkmasında döviz kurunun düşük olması nedeniyle dış ticarete artış yaşanmaktadır. İthalat yurtiçi üretimi azaltırken aynı zamanda işsizliği arttırmaktadır.

Hepaktan'ın (2008) Türkiye'nin Dönüşüm Sürecinde Dış Ticaret Politikaları adlı çalışmasında aşırı değerli Türk Lirası, ihracata konu olan malların pahalı hale gelmesine neden olurken ithal malların ucuzlamasına neden olmuştur ve ithalat artmıştır. Bu artış dış ticaret açığı ile cari işlemler açığını önemli boyutlara ulaştırmıştır.

Gerni ve diğerleri (2008) İthalata Dayalı İhracat ve Ekonomik Büyüme: 1980-2006 Türkiye Deneyimi çalışmasına göre gelişmekte olan ülkelerde yatırım için gerekli ara malı ve sermaye malı girdilerinin karşılaştırmalı üstünlükler çerçevesinde yurtiçine oranla çok daha düşük fiyatlarla ithal edilmesi, GOÜ'lerdeki ihracat ve ekonomik büyümeyi artırıcı unsurlardır. İthal edilen sermaye mallarının verimliliğinin yerli sermaye mallarından daha yüksek olması bu malların tercih sebebi olmuştur. Ayrıca yatırımlardaki toplam sermaye malı ithalatının oranı ile kişi başına gelir büyümesi arasında pozitif bir ilişki vardır.

Arslan ve Ata (2009) Döviz Kuru ve Piyasa Dinamikleri İlişkisi adlı eserinde, döviz kurlarındaki artışın, özellikle ithal girdi kullanan reel sektör işletmelerinde üretim maliyetlerini ve dolayısıyla fiyatları artırmakta böylece sektörün dış piyasalarda pahalı hale gelen mallarına olan talebi azaltmaktadır. Döviz kurlarındaki azalma ise, ithal girdi fiyatlarındaki düşme nedeniyle maliyetleri azaltmakta böylece reel sektörde bir canlanma ve ihracat hacminde büyüme meydana gelmektedir. Döviz kurlarındaki artış ithalatı azaltırken tam tersi durumda kurdaki düşüş ithalatı arttırmaktadır.

Saygılı ve diğerleri (2010) Türkiye İmalat Sanayiinin İthalat Yapısı adlı çalışmada Türkiye ekonomisinde dış ticaret açığının başlıca kaynağı enerji, kimya, ana metal, makine teçhizat, haberleşme, radyo-televizyon, tıbbi ve optik aletler gibi ara ve sermaye malı sektörleri olduğunu görülmektedir. Ülkeler arasındaki üretim teknolojilerinin ve üretim faktörlerinin farklılığı da ithalatın bir nedenidir. Daha kaliteli ara ve yatırım malı ve yeni teknolojilere erişim için firmalar yurt dışından temini (ithali) yoluna başvurmaktadır. Firmalar ürün çeşitliliğini arttırmak için ara malı ithalatına yönelmektedir. Dış ticaretin küreselleşmesi ile bölgesel ekonomik bütünleşme hareketleri aynı birlik içinde yer alan ülkelerin dış ticaretine konu olan mallar ithalat ya da ihracat miktarının belirlenmesinde rol oynar. Çokuluslu şirketlerin dikey uzmanlaşmaya gitmesi de ithalatı etkilemektedir. Firmaların ihtiyaç duyduğu hammadde ve malzemelerde yurt içi üretimin bulunmadığını veya çok sınırlı durumlarda firmalar ithalata yönelmektedir. Üretim teknolojilerinde yaşanan değişim de ithalata neden olmaktadır. Yurtiçi üretim finansmanındaki yetersizlikler firmaları yurtdışından kredi imkanı sunan satıcı şirketlere yönlendirmektedir.

Alpaydın (İTO) (2011) 2000 Sonrası Türkiye ve İktisadının Değişimi adlı çalışmaya göre uygulanan döviz kuru politikalarının da ithalata etkisi bulunmaktadır. TL'nin aşırı değer kazanmasında sabit döviz kuru etkili olmuştur. Bu durum ithalatın ucuzlamasına, ithalat ile ihracat arasındaki farkın ithalat lehine açılmasına cari işlemler açığının büyümesine yol açmıştır. Faiz oranlarındaki değişim ekonomiyi canlandırdığı durumlarda tüketimin bir kısmı ithalatla karşılanmaktadır. Ülkemizde uygulanan bazı ekonomi politikaları da ithalatı arttırıcı etki yapmaktadır. Bu programlardan olan Güçlü Ekonomiye Geçiş Programında dış ticaret konusunda pahalıya üretilen ürünlerin üretiminden vazgeçilerek; bu ürünlerde ithalata

yönelmesini telkin etmiştir. Ülke içinde yeterince ucuz, kaliteli ve sürekli üretilmeyen malların varlığı da ithalatı etkiler.

Yükseler'in (2011) Türkiye'nin Karşılaştırmalı Cari İşlemler Dengesi ve Rekabet Gücü Performansı (1997–2010 Dönemi) adlı çalışmasına göre ülkelerin büyüme stratejileri birbirlerinden farklılık gösterebilmektedir. Ancak, yurtiçi talebe dayalı büyümeyi benimseyen, ülkelerde, büyüme hızındaki yükseliş cari açığıdaki yükselişi de beraberinde getirmektedir. Büyüme hızındaki artışın geri planında ithalata dayalı ara ve yatırım mallarının olması büyüme ile yaşanan milli gelir artışının bir kısmını yurt dışına gönderilmesi sonucunu doğurur ve cari işlemler açığının artmasına neden olur.

Eşiyok'un(2012) Türkiye Ekonomisinde Cari Açık Sorunu ve Nedenleri adlı eserinde ekonominin hızlı büyümesi ithalatın da hızlı büyümesi ile olmuştur. Bu da cari işlemler açığının yükselmesi ile sonuçlanmaktadır. İthalat yapmak için birçok neden vardır bunlardan biri de, 2000 yılında nominal çapa uygulanması ile TL'nin hızla değer kazanması sonucunda ara, yatırım ve tüketim mallarının ithalat paylarının hızla arttığı gözlenmektedir. İmalat sanayinde olduğu gibi ihracatın ithal mallara bağımlı olduğu durumda ihracat artışı ithalat artışı sonucunu doğurur. Dâhilde işleme rejimi olarak bilinen teşvik sistemi ve yetersiz yurt içi enerji üretimi de ithalatın artmasına neden olmaktadır.

Yıldırım ve Kesikoğlu (2012) İthalat-İhracat-Döviz Kuru Bağımlılığı: Bootstrap ile Düzeltilmiş Nedensellik Testi Uygulaması çalışmasında nedensellik ilişkisi bakımından yapılan tüm tahminler için döviz kuru ile ithalat ve ihracat arasında bir ilişki bulunamamıştır. Döviz kurunun, ithalatı ve ihracatı etkilemede politika aracı olarak kullanılması yararsız olacaktır. Bulunan sonuçlar bütün olarak değerlendirildiğinde ithalat ve ihracat arasındaki bağımlılığın döviz kuru politikasını yansız hale getirdiğini göstermektedir. Döviz kurundaki değişimler ithalat ve ihracatı birbirine ters biçimde etkilediğinden ve ihracat-ithalat arasındaki bağımlılıktan dolayı döviz kuru politikası nötr hale gelebilir.

Özlale ve Karakurt (2012), Türkiye’de Tasarruf Açığının Nedenleri ve Kapatılması için Politika Önerileri adlı çalışmasında ithalata neden olan faktörler incelenmiştir. Buna göre, imalat sanayinin ithalat bağımlılığının artmasına neden olan durum; üretim artış hızının, üretim için gerekli olan ithal ara ve yatırım mallarının artış hızının gerisinde kalmasıdır. Türk lirasının değerindeki artış ithalat bağımlılığını arttırdığını göstermektedir.

Bağcı (2013), Türkiye’de üretimin ve ihracatın ithalata bağımlılığı üzerine sektörel bir analiz: Türkiye tekstil ve hazır giyim sektörü adlı doktora tezinde Türkiye’de tekstil ve hazır giyim sektöründe ithalatın bağımlılığının nedenleri üzerine odaklanmıştır. İthalata bağımlılığın nedenlerini döviz kurunun düşüklüğü, SGK primlerinin yüksekliği, yurt içi hammadde ve yarı mamul girdi üretiminin yetersizliği, vergi oranlarının yüksekliği ve Asya ülkelerinin etkisi olarak bulunmuştur.

Yaman (2013) Gelişmekte Olan Ülkelerde Cari İşlemler Dengesi ve Ekonomik Büyüme Arasındaki İlişki: Panel Veri Analizi çalışmasında cari işlemler dengesi ile ekonomik büyüme arasındaki nedensellik ilişkisi üzerine yapılan çalışmada ekonomik büyümenin cari işlemler dengesini olumsuz etkilediğini savunmaktadır. Ekonomik büyüme ile talebin artması cari işlemler dengesi açığının nedenidir. Ekonomik büyüme talep artışını, talep artışı da ithalatın artmasına neden olarak cari işlemler açığına neden olmaktadır.

Karabulut ve Tapşın (2013) Reel Döviz Kuru, İthalat ve İhracat Arasındaki Nedensellik İlişkisi: Türkiye Örneği çalışmasında döviz kurları yurt dışından kaynak temin eden şirketler için önem arz etmektedir çünkü ihtiyaç duyulan malın yurt içinde üretimi mi yoksa yurt dışından temini mi konusunda karar alırken döviz kurlarını da dikkate alırlar. Şebeke organizasyonların farklı ülkelerde ki ağ şeklindeki bağlantıları nedeniyle bir ülkenin ihracat rakamı artarken diğer ülkenin ithalat rakamında artış gözlenir.

Emsen ve diğeri (2013) Dış Ticaretin Döviz Kuru Değişmelerine Duyarlılığı: Seçilmiş Gelişmekte Olan Ülkeler Üzerine Bir İnceleme çalışmasına göre milli gelir düzeyi, gelişmekte olan ekonomilerin ithalatı için en önemli değişkendir ve kurlarda yaşanan değişkenlik yükselen ekonomilerin ithalatı üzerinde istatistiki olarak anlamsız bir etki sahip olduğu görülmüştür. Aynı çalışmada Politik Kalitenin-özgürlük anlayışının- yükselen ekonomilerin ithalatı üzerinde küçük ve istatistikî olarak anlamsız bir etkiye sahip olduğu tespit edilmiştir. Tüketici kredilerindeki değişim de ithalat bağımlılığını etkileyen faktörlerdendir. Temel mal fiyatlarındaki yükselme, ekonomideki canlanma, rekabet gücündeki zayıflama ve uluslararası likidite bolluğunun finansman imkânlarını artırması, ithalat bağımlılığına neden olmaktadır. Ekonomik büyüme yaşanırken bunun ithalat yoluyla olması ithalata olan bağımlılığı artırıcı etki yapmaktadır.

Cebeci ve Yılmaz (2013) Dahilde İşleme Rejimi ve Türk Dış Ticareti Üzerine Etkilerinin Analizi (1996-2011) çalışmasında ithalata neden olan unsurlara yer verilmiştir. Ülkeler çeşitli nedenlerle ithalata yönelir; doğal kaynakların bölgelere göre farklı dağılımı, know-how ve nitelikli işgücü yetersizliği, ekonomik gelişme farklılıklarıdır. Hızlı büyüyen ekonomiler bu büyümenin alt yapısına hazır olmadığı için ara ve yatırım mallarında ithalat yapmak zorunda kalabilmektedir. Üretimin önemli bir unsuru olan girdi maliyetlerini azaltmak ve alıcı firmaların istedikleri kalite ve özellikle hammaddelerin yurt içinde üretilmemesi ya da teslimatın zamanında yapılamaması nedeniyle hammaddeyi düşük maliyetle yurt dışından temin etme imkanı vermesi ve önemli bir kaynak yaratması DİR'in sektörler için yaygın olarak kullanılmasının nedenini açıklamaktadır.

Özmen (2014) Reel Döviz Kuru ve Türkiye Dış Ticaret Dinamikleri çalışmasına göre geleneksel uluslararası ticaret yazınında, uluslararası ticarete endüstri içi ticaret oranı arttıkça, bir ülke ihraç edeceği ürünü üretmek için ithalat yapmakta ve ithalat-ihracat zinciri nihai ürün üretimine kadar birden fazla ülkede gerçekleşmektedir. Türkiye bulunan uluslar arası firmalar üretimlerinin montaj aşamalarını burada yapması nedeniyle ithal edilen ara mallarla nihai ürün elde edilmektedir ve bu ürünler ihraç edilerek üretimin küresel süreci tamamlanmış olmaktadır. Türkiye'de sanayide üretim yapısının değişmesi de ithalatı arttıran nedenlerdendir.

Eşiyok (2014) Türkiye Ekonomisinde Cari İşlemler Açığı adlı çalışmasında cari işlemler dengesini dolayısıyla ithalatı da etkileyen nedenlerden biri de büyüme hızıdır. Büyüme hızının arttığı yıllarda ara malı ve yatırım malı ithalatının da artması nedeniyle cari işlemler açığı da artmaktadır. Ulusal paranın aşırı değerlendiği koşullarda yurt içi mallar daha ucuz hale gelir ve ülkenin rekabet gücü düşer, değerli kur ithalatı özendirerek cari işlemler açığı vermesine neden olur.

Kundak, (2015) Türkiye’de İmalat Sanayinin İthalata Bağımlılığının Analizi çalışmasına göre ithalat üzerinde çeşitli faktörler etkilidir. Yurtdışında üretilen ara ve yatırım mallarının yurt dışında üretilenlere göre daha pahalı olması, yurtiçi üretilen malların miktarı ve ürün kalitesinin yeterli olmaması, üretimde kullanılan ara ve yatırım mallarının kalitesine ilişkin kaygılar, yurtiçi üretimin olmaması, ücretlerdeki değişim, ülkenin doğal kaynak zenginliğinin var olmaması, satıcı firmaların önerdiği finansman kolaylıkları bu faktörlerdir. Tüketici tercihlerinin değişmesi ve üretim yapısının dönüşümü, ithal mallara gereksinimin artmasında yurtiçi üretimde kullanılan girdilerin ithal girdi oranı yüksek sektörlerin çoğalması ve endüstri içi ticaretin hızla artması etkili olmuştur. İhraç edilen malların üretiminde kullanılan ara mallarının yoğunluğu, ülkedeki faiz oranları, üretim yapısının katma değerli hale gelmesi ithalat bağımlılığını etkileyen faktörlerdendir.

Hasanov (2015) Türkiye’nin Stratejik Hedefi: İthalata Olan Bağımlılığın Azaltılması adlı çalışmasında üretim için gerekli olan hammaddenin ülkede bulunmaması durumunda ithalata yönelme söz konusudur. Katma değeri yüksek olan malların toplam ihracatın içinde önemli bir yer tutmasına karşın bu ürünlerin ara mallarının ithalat yoluyla karşılanması, ithal edilen bazı ürünlerin fiyatlarının ve kullanım alanının artması, ithal yolla elde edilen malların katma değer eklenerek ihraç edilmesi sürecinde, yaratılan katma değer azalması ithalata bağımlılığı arttırıcı etki yapar.

Özdemir ve diğerleri (2016) Cumhuriyetten Günümüze Ekonomi Politikaları Bağlamında Türk Dış Ticaretinin Gelişimi çalışmasında ihtiyaç duyulan malların ülke içinde yeterli üretimi olmayışı sektördeki ithalat oranlarının önemli ölçüde artmasına neden olmaktadır. Ülkemizin herhangi bir sektöre ait işlenmiş mal üretimi yetersiz olduğundan, işlenmiş mal ithalatı da toplam ithalatta önemli bir paya sahiptir. Enerji yoğunluğunun fazla olması da ithalata neden olan faktörlerdendir.

Gençosmanođlu (2016) Dahilde İşleme Rejiminin Türkiye’de Dış Ticaret, İstihdam ve Rekabet Gücüne Etkileri çalışmasında bazı ticaret politikalarıyla ucuz girdi/hammadde sağlanarak üçüncü ülkelere ihraç amacıyla üretim yapan gelişmekte olan ülkeler ithalata sıklıkla başvurmaktadır. Dahilde işleme rejiminin vergi muafiyeti sağlamasına istinaden firmalar ithalata yönelmektedir.



DÖRDÜNCÜ BÖLÜM

İKTİSAT TEORİSİNDE MARJİNAL İTHALAT EĞİLİMİ KAVRAMININ YERİ

Tarihsel süreçte ekonomilerin birbirleri ile yapmış olduğu ticareti açıklamaya yönelik çok sayıda dış ticaret teorisi olduğu ve bunların iktisat literatüründe yer aldığı görülmektedir. Adam Smith'in Mutlak Üstünlükler Teorisi, David Ricardo'nun uzunca bir dönem dış ticareti açıkladığı düşünülen Karşılaştırmalı Üstünlükler Teorisi'ne bakıldığında bu iki klasik teoride de marjinal ithalat eğilimine ilişkin açıklamalar görülmemiştir. Diğer yandan bunları takip eden Heckscher Ohlin'in Neoklasik Modeli olan Faktör Donanım Teorisi'nde de marjinal ithalat eğilimine ilişkin net açıklamalar bulunmamaktadır.

Dış ticaret teorilerinin temelleri Merkantilizm ve Klasik liberalizme dayanmaktadır. Servetin kaynağını değerli madenlere dayandığını kabul eden merkantilist görüş, dünya servetinin sabit olduğunu ülkenin amacının bu servetten en yüksek oranda sahip olunmalıdır. Adam Smith'in (1776) Ulusların Zenginliği adlı eserinde dünya bulunan servet miktarının sabit olmadığını, servetin bir ülkenin üretebildiği mal ve hizmete bağlı olduğunu ifade etmiştir. Ekonomiyi düzene sokan görünmeyen bir el olduğunu söyleyen Smith, bu kuramla fiyat mekanizmasını anlatmak istemiştir. Bu mekanizma ile devlet müdahalesi olmadan piyasa kendiliğinden dengeye gelecektir. Ayrıca, Smith'e göre dış ticaret sıfır toplamlı bir oyun değil iki tarafında kazançlı çıkacağı bir ticarettir. (Temel, 2016, s. 2)

4.1. Klasik Dış Ticaret Teorileri

4.1.1 Mutlak Üstünlükler Teorisi

Bu teoriye göre, iki ülke arasındaki ticarete, ülkeler birbirleri ile karşılaştırıldığında, hangi ülke hangi malı daha düşük maliyetle üretebilme imkanına sahipse, o malın üretiminde uzmanlaşmalıdır; maliyeti yüksek olan malları ithal etme yoluna giderken uzmanlaşılacak ve bu sayede daha düşük maliyetle üretilen mal da ihraç edilmelidir. Ancak, burada dikkat edilmesi gereken konu, maliyet açısından benzer olan emek faktörünü içermektedir. Dolayısıyla Smith'e göre bütün malların üretiminde daha düşük maliyetli üretim yapan ülkeler için dış ticaret karlı olmayacaktır. (Ordu, 2013, s. 33)

4.1.2. Karşılaştırmalı Üstünlükler Teorisi

David Ricardo, uluslararası ticareti mutlak üstünlüğüne dayandırmak ticaretin kapsamını daraltacağını görmüştür, ülkeler arasında üretim maliyeti farkı yerine farklılığın derecesi üzerinde durmuştur. Karşılaştırmalı üstünlükler teorisi, uluslar arası ticarete mutlak üstünlüğün değil karşılaştırmalı üstünlüğün olması gerektiğini savunmuştur. İki ülkeden biri tüm mallarda mutlak üstünlüğe sahip olsa da bunlardan karşılaştırılmalı olarak en üstün olduğu malda uzmanlaşırken karşılaştırmalı olarak daha az üstün olduğu malı ithal ederek refah seviyesini daha çok artırabilir. Yeter ki, iki ülkede yurtiçi değişim oranları farklı ve uluslararası fiyat oranı, bunların arasında gerçekleşmiş olsun. Ricardo içinde maliyeti oluşturan tek faktör, homojen, ülke içinde tam hareketli ve ülkeler arasında tam hareketsiz olduğu varsayılan emektir. (Bayraktutan, 2003, s. 177)

4.2. Neo Klasik Dış Ticaret Teorileri

4.2.1 Heckscher-Ohlin Teorisi

Klasik Teori'nin uluslararası ticareti açıklarken bazı noktalarda yeterli olamamıştır, karşılaştırmalı üstünlüklerde emek verimliliklerini farklılıklara bağlarken, uluslar arası emek verimlilik farklılıklarına neden olan etkiler hakkında yeterli açıklama yoktur. Karşılaştırmalı Üstünlüklerin söz konusu eksikliğini, E.Heckscher ve B.Ohlin'in geliştirdikleri "Faktör Donanımı Teorisi" kapatmıştır. Faktör Donanımı Teorisi olarak kabul gören diğer adıyla Heckscher-Ohlin Teorisi, ülkenin sahip olduğu faktör donanımı o ülke için o malın üretiminde önemli bir maliyet avantajı sağlar. Buna göre ülkenin sahip olduğu üretim faktöründen yoğun olarak kullanılan mallarda karşılaştırmalı üstünlük elde eder. Yani, o malı daha ucuza üretebilir ve söz konusu alanda uzmanlaşma sağlanmalıdır. (Saridoğan, 2011, s. 200) Teori aynı zamanda ülkeler arasındaki faktör fiyatlarındaki farklılığının ticaret ile ortadan kalkacağını ya da azalacağını öngörmektedir. (Terzi, 2006, s. 2)

4.2.2. Stolper- Samuelson Teorisi

Stolper ve Samuelson göre Heckscher ve Ohlin modelinde şöyle bir durum ortaya çıkar; ülkelerde nispi üretim faktörü donanımına dayanarak uluslararası ticaret başlarsa, ülkeler arasında üretim faktörü hareketliliği olmasa bile ülkelerde üretim faktörü fiyatlarının da eşitlenmesi gerekir. Çünkü bol olan üretim faktörünün nispi olarak bol kullanıldığı ürünlerin ihracatı, bu üretim faktörüne olan talebi artırır. Böylece ülkede bu üretim faktörü nispi olarak kıtlaşır ve söz konusu üretim faktörünün fiyatı yükselir. Diğer taraftan ülkede kıt olan üretim faktörünün üretimlerinde nispi olarak bol kullanılan ürünlerin ithalatı da kıt olan üretim faktörünün bollaşmasına neden olur. Bu nedenle üretim faktörünün fiyatı düşer. Neticede bol olan üretim faktörünün fiyatını yükselterek, kıt olan üretim faktörünün ise fiyatını düşürerek üretim faktörü fiyatlarını eşitlemeye yöneltir. Aynı varsayımlar altında, ticaret ülkelerdeki nispi mal fiyatlarını da eşitleyecektir. (İyibozkurt, 2014, s. 85) Bu açıklamalar ilk defa bu iki iktisatçı tarafından ortaya atıldığı için Stolper- Samuelson Teoremi adını almıştır.

4.2.3. Rbyczinsky Teorisi

Rbyczinsky teoremi, ülkenin üretim yapısını değiştirecek etkenin o ülkenin üretim faktöründeki değişme olduğunu ileri süren teoremdir. T. M. Rbyczinsky, dünya ticaretinde payı küçük bir ülkenin üretim faktörlerinden birinin payının artması durumunda o faktörü yoğun olarak kullanan mal üretiminin genişleyeceğini, buna karşılık artan faktörü daha az kullanan mal üretiminin daralacağını göstermiştir. (İyibozkurt, 2014, s. 86)

4.3. Modern Dış Ticaret Teorileri

4.3.1 Teknoloji Açığı Teorisi

Richard Posner 1961 yılında dış ticaret kavramını teknolojik açık teorisiyle açıklamıştır. Sanayileşmiş ülkelerin dış ticaretinin büyük bir bölümünün inovasyona dayalı, yüksek teknoloji gerektiren mallardan oluşmaktadır. Yenilikçi ürünlerin çoğunluğu, sanayileşmiş ülkelerde kurulu bulunan yenilikçi firmalar tarafından gerçekleştirilir. Bir malı ilk defa üreten firma o malda monopol konumunda olur. Yenilikçi firma malın üretimini ve ihracatını ve telif hakkı ve patent gibi yasal haklardan dolayı belirli bir süre elinde bulundurur. Artan maliyetler ve taklitçi ülkelerin öğrenme sürecini tamamlamasından sonra, üretim gelişmiş ülkelere, gelişmekte olan ülkelere doğru geçer. (Ağazade, 2017, s. 13)

4.3.2 Tercihlerde Benzerlik Teorisi

Tercihlerde benzerlik teoremi, dış ticaret teorisinde talep olgusuna ilk defa yer veren iktisatçılardan biri olan Staffan Burenstam Linder tarafından ileri sürülmüştür. Linder teorisi, tamamen arz faktörüne bağlı olan faktör donatımı teoreminin yerine almıştır. Linder, teorinin işleyişini şu şekilde açıklamıştır; benzer tercih ve gelir düzeyine sahip ülkeler arasında olan ticari ilişkiler daha canlıdır. Bu anlamda tercihlerde benzerlik teorisi, homojen olmayan sanayi malları ticaretini konu alır. İç piyasada rağbet gören bu mallarda uzmanlaşılır ve zevklerin ve tercihlerin benzer olduğu ülkelere satılır. (Atik, 2006, s. 34)

4.3.3. Nitelikli İş Gücü Teorisi

Keesing ve Kenen, nitelikli iş gücü sanayileşmiş ülkeler arasındaki ticaretin açıklanmasında önemli bir etkidir. Nitelikli iş gücüne sahip ülkeler, üretiminde nitelikli iş gücünün kullanıldığı mallarda uzmanlaşmalıdır. Bu açıdan faktör donatımı teorisi ile benzerlik göstermektedir. Ancak aslında, sermaye yoğun mallar ile nitelikli emek yoğun mallar birbirlerine benzemektedir. Bilgi birikiminin üretim faktörü olarak modele dahil edilmesi, ABD'nin ihraç ettiği nitelik yoğun malların sermaye yoğun mallarla olan benzerliği de göz önüne alındığında, aslında ihraç mallarının sermaye yoğun mallar olduğu söylenebilir. Böylece bilgi birikiminin üretim faktörü olarak kullanılması sonucu sermaye mallarındaki bilgi de uluslararası ticaret teorisinde yer bulmuştur. (Ekizceleroğlu, 2011, s. 217)

4.4. Marshall - Lerner Koşulu ve J Eğrisi

Dış ticaret dengesinin iyileştirilmesi ülkelerin ticaret yaparken amaçladıkları nihai hedeflerden biridir. Ticaret hadlerinde istenen değişikliklerin ticaret engelleri, ya da korumacılık gibi politikalarla sağlanıp sağlanamayacağı net değildir. Bu yüzden dış ticaret hadlerini ve dış ticaret dengesini iyileştirmeye yönelik yapılan çalışmaların çoğu; develüasyon, Marshall - Lerner Koşulu ve J eğrisi etkisi çerçevesinde gerçekleşmiştir. (Demirbaş, 2015)

Devalüasyon sabit kur rejimlerinin uygulandığı ekonomilerde kullanılan bir kavramdır. Sabit kur rejimin uygulamasında dış ticaret dengesinin iyileştirilmesi yani ihracatın artması, ithalatın azaltılması istendiği durumlarda ülke parasının değerinin düşürülmesi durumudur. Ülke parasını değerinin düşmesi ile yurtiçinde üretilen mallar yabancılar için görece daha ucuz hale gelecektir ve ucuzlayan mala olan talep artacağı için ihracatımız artacaktır. Tam tersi ithalat içinse, yabancı mallar için ödenecek yerli para artacağı için mallar görece daha pahalı hale gelecektir ve fiyatı artan ürünlere talep azalacak ve ithalat düşüş gösterecektir.

Ancak, bir ekonomide, devalüasyonun dış ticaret dengesinde pozitif sonuca ulaşabilmesi Marshall- Lerner Koşuluna uygunluğu gerektirir. Arz esnekliklerinin sonsuz olması varsayımında, Marshall- Lerner Koşulu ithal mallarının yurtiçi talep esnekliği(e_m) ile ihraç malları dış talep esnekliği(e_x) toplamının 1'e eşit veya 1'den büyük olması şeklinde ifade edilir: $e_m + e_x \geq 1$ 'dir. Söz konusu ifadenin geçerliliği ve anlamlılığı açısından, söz konusu esneklikler toplamının anlamlı ölçüde 1'den büyük olması gerekir. (Hephaktan, 2009)

Fakat bu esneklikler kısa dönemde katı iken uzun dönemde yükselme eğilimindedir bunu bazı ülkelerin yaşamış oldukları deneyimlerden anlamaktayız. Tüketiciler veya üreticiler döviz kuru değişiklik olduğunda değişen nisbi fiyat konusunda ayarlama yapmaları zaman aldığı için tepkileri geçikmeli olmaktadır. J eğrisi veya S eğrisi olarak bilinen etkiler dış ticaret konusunda devalüasyon ilk olarak olumsuz etki yaparken sonraki süreçte olumlu etkilemektedir. (Erdoğan, 2009)

J eğrisi ise ilk defa S.P. Magee tarafından döviz kurunun ticaret dengesine olan etkisinin araştırılabilmesi için 1973 yılında iktisat literatürüne kazandırılmıştır. J teorisine göre döviz kurlarında meydana gelen bir artış, kısa dönemde dış ticaret açığını arttırmakta uzun dönemde ise dış ticaret açığını azaltıcı etki yapmaktadır. (Karamelikli, 2016)

Görüldüğü gibi Marshall- Lerner Koşulunda esneklikler toplamının 1 veya 1'den büyük olması ile dış dengenin iyileşebileceğini, J eğrisi etkisinde ise dış açığın iyileştirilmesi için döviz kurunda oynamalar sayesinde sonuca ulaşılmaktadır.

4.5. Keynesyen Yaklaşım

Keynes için dış ticaret yani ithalat yapmak çok iyi bir şey değildir çünkü milli geliri oluşturan tüketim, yatırım, hükümet harcamaları ve net ihracattır. İthalat net ihracatı düşüren bir durumdur bu da milli gelirin düşmesine neden olur.

Keynes 1929 Krizinde yüksek rakamlara ulaşan işsizliğe şu şekilde çözüm getirmiştir; ekonomistlerin toplam talep dedikleri yani tüketim harcamalarının, yeni üretilen mallara ve hizmetlerle arttırılmasıdır. Amerikan ekonomisinde artan talep, Amerikan üreticileri teşvik edecek ve iş dünyasında çıktı artışı yaşanacaktır. Bu sayede, iş insanları artan talebi karşılamak için daha çok çalışan istihdam edeceklerdir. Sonuç olarak artan talep işsizliğin azalmasını sağlayacaktır. (Buck, 2008)

Buradan hareketle Keynes'in düşüncesinden yola çıkarak, ithalat yapınca ülke içinde meydana gelen talep artışını yabancı ülkelere karşılama durumu söz konusu olur ve yabancı ülkede istihdam artar ve işsizlik oranları aşağı yönlü hareket eder. Ancak, ithalat yapan ülkede artan talep sonucu istihdam yaratılmadığı için ithalatla birlikte işsizlik de ithal edilmiş olur.

Keynes'in teorik argümanlarının en azından bir kısmı para ve iktisat politikalarının ancak uluslararası sermaye hareketlerinin düzenlenmesi ile hayata geçirilebileceğidir. Keynes'e göre likidite temin için sermaye hareketlerinin kontrolü bir ön koşuldur. Çünkü, kısa vadeli ve spekülasyon olarak dolaşıma giren sermaye, uzun vadeli yatırımlar için işlevsel olmaz. (Daldal, 2009)

Keynes'in bilanço denge mekanizması dış dengesizliğin gelir ve istihdam da yaratılacak bir düşüş ile ortadan kaldırılacağını belirtmiştir. Keynesyen gelir mekanizmasının işleyişine göre; ekonomide faiz oranlarının değiştirilmesi kısa vadeli sermaye hareketlerine hemen bir canlılık getirebilir, fakat yatırımlar ve tasarruflar üzerinde bu etki daha yavaş hissedilir. Faiz oranlarını değiştirip ülkeye yabancı para girişi sağlanırken yabancı para karşısında üretilen yerli paranın ekonomide emilmesi sorunlara yol açar. (Kösekahyaoğlu, 2015)

Keynes'e göre dış dengeni sağlanabilmesi ticaret bilançosu dengesizliklerini ortadan kaldıracak özelliği olan bir dengeleyici sermaye hesabı ile mümkündür. Bu çerçevede milli gelir düzeyi ile faiz oranları önemli roller üstlenir. Yani, milli gelir ile marjinal ithalat eğiliminin ilişkisinden kaynaklanan ticaret bilançosu açığı (fazlası), faiz oranının uyardığı sermaye bilançosu fazlası (açığı) ile dengeye gelmektedir. Bu denge noktalarını birleştiren doğruya dış denge veya ödemeler bilançosu (ÖB) denir. Burada sermaye hareketliliği gerçek hayata uygun olarak sınırlı kabul edilmektedir. (Emsen M. K., 1999)

4.6 Mundell- Fleming Yaklaşımı

John Maynard Keynes'e göre; tasarruf (s) veya yatırım (i) düzeyini doğrudan etkilemeksizin ithalatı (M) kısıtlayan ve/veya ihracatı (X) teşvik eden politikalar (yani kısıtlayıcı ticaret politikası), daima istihdamı ve çıktıyı arttıracaktır. Fakat Mundell döviz kurları esnekken bu sonucun elde edilemeyeceğini göstermiştir. Esnek döviz kuru sisteminde, geleneksel dış ticaret çarpanının öngördüğünün tersine, kısıtlayıcı ticaret politikasının, dış ticaret politikasında ($B = X - M$) yarattığı değişikliğin çarpan etkisi, döviz kurlarındaki (e) otomatik değişmelerle (deflasyonist sonuçlar doğurmak ve dış ticaret haddini etkilemek suretiyle) kısmen veya bütünüyle silinecek ve ticaret politikası sabit kurlardaki kadar çıktı (Y) artışı sağlayamamış hatta belki de çıktıyı, istihdamı azaltmış olacaktır. (Kibritçioğlu, 1987)

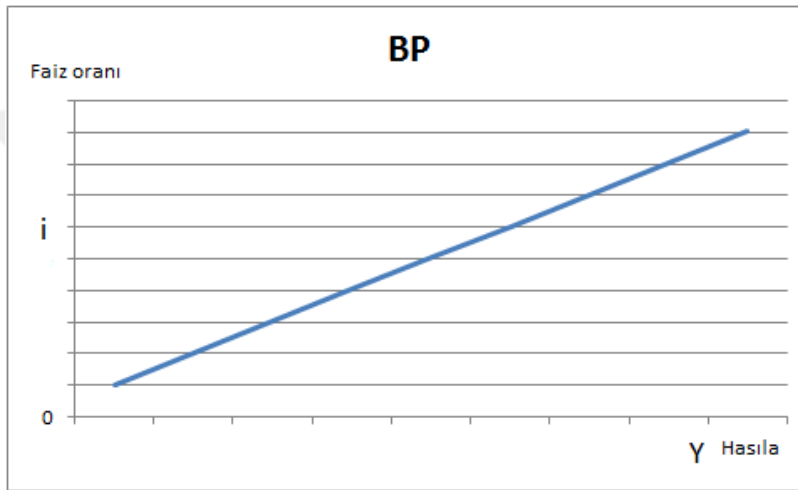
Mundell- Fleming modeli döviz kurlarını açıklarken tam sermaye hareketliliğini varsayımını kabul etmiştir. Bu yaklaşımda, Keynesyen gelir harcama yaklaşımına, uluslararası sermaye hareketleri de dahil edilmektedir. Geleneksel kuramlarda sermaye hareketleri göz ardı edildiği için ödemeler bilançosunun sadece mal ve hizmet hareketleri bulundurulmaktadır. Bu yaklaşım IS-LM modeline ödemeler dengesi dahil edilerek açık ekonomiye uyarlanarak ortaya konan kısa dönem ödemeler dengesi akımı modeli niteliğindedir. (Bayraktar, 2010)

Marjinal ithalat eğilimi dışa açık ekonominin işler olduğu ekonomilerde kullanılan bir kavramdır. Ülkelerin diğer ülkelerle olan ticari ilişkilerinde ithali yapılan malların miktarında ve tutarında gelirimize oranla ne kadarlık bir değişim olduğunu gösterir.

BP eğrisi temel olarak iki hesap içermektedir bunlar cari işlemler hesabı ve sermaye hesabıdır. Eğri, ödemeler dengesini sağlayan faiz ve hasılanın alternatif birleşimlerinin geometrik yerini gösterir. Cari işlemler hesabını etkileyen iki faktör vardır; gelir düzeyi ve reel döviz kuru. Sermaye -finans hesabını ise yurt içi faiz oranları etkilemektedir.

$$BP = X(Y_f, RER) - M(Y, RER) + \kappa(i - i_f)$$

Burada M, ithalatı; X, ihracatı; i_f , yabancı ülke faiz oranını; κ , sermaye hareketinin iç ve dış faiz oranı farkına duyarlılığını ifade etmektedir. (Şimşek)



BP eğrisinin eğimi pozitifdir. Eğer gelir- hasıla artar ve faiz oranı sabit kalırsa, ithalat artacak ve ödemeler dengesi açık verecektir. Bu durumda ödemeler dengesinin sağlanabilmesi için faiz oranlarının artırılması gerekecektir.

$$BP \text{ denklemi: } i = i_f + \left(\frac{m}{\kappa}\right) Y - \left(\frac{x_1}{\kappa}\right) Y_f - \left(\frac{m_1}{x_2/\kappa}\right) RER \text{ (Şimşek)}$$

BP eğrisinin eğimini, marjinal ithalat eğilimi ve sermaye akımlarının yurtiçi ve yurt dışı faiz oranı farkına duyarlılığı belirlemektedir. Sermaye hareketlerinin bu farka duyarlılığı arttıkça BP eğrisi yatıklaşacaktır. Çünkü duyarlılık fazla ise küçük bir yükselme ödemeler bilançosunun sağlanmasına neden olacaktır. (Şimşek)

Marjinal ithalat eğilimi ne kadar yüksekse BP eğrisi o kadar dik olur. BP'nin dik olması ise dengesizlik durumunda faizlerde meydana gelen değişimin dengeye getirme etkisi o kadar azalacaktır.

Yurtiçi hasılda meydana gelen artış sonucu ithalatta yaşanan artış net ihracatın azalmasına yol açar. Net ihracattaki azalma sermaye hesabındaki artışla karşılanmalıdır ve bunun olması için de yurtiçi faiz haddini yükseltme durumu söz konusu olur. Çünkü yurtiçi faiz haddi yükselmesi sonucu yurtiçine sermaye girişi olacaktır çünkü yerli tahvil daha karlı hale gelecek ve tahvil talebi artacak. Sermaye hareketlerinin iç ve dış faiz farkına olan duyarlılığı net ihracat için önemlidir. Eğer bu duyarlılık fazla ise net ihracatta meydana gelen değişimi sermaye hesabıyla dengelemek için faiz haddinde meydana gelen değişim o kadar fazla olur ve BP eğrisinin o kadar dik olmasına neden olur. Ancak, sermaye hareketlerinin faize olan duyarlılığı düşük ise BP eğrisi o kadar yatık olur.



SONUÇ

Türkiye ekonomisi 1980'den sonra dışa açık bir ekonomi haline gelmiştir. Dış ticaretin serbestleştirilmesine yönelik politikalar uygulayan sistemler işlerlik kazandırılmıştır. 24 Ocak Kararları ile birlikte ülke ekonomisinin dünya ekonomisine entegrasyonu için gereken çalışmalar yapılmıştır.

Ekonominin dışa açılmasıyla dış ticaret hacmi genişleyen Türkiye, ihracata dayalı büyüme stratejisini politika olarak uygulamıştır. Ancak sektörlerin henüz ihracata yönelik malların üretimi konusunda ve yeterli ara malların mevcut olmaması ve teknolojik alt yapının yetersiz olması nedeniyle bu kaynakların ithalat ile karşılanması yoluna başvurulmuştur.

Yıllar itibarıyla ülkenin ihracatı ile ithalatı birbirine endekslenmiş bir hal almıştır. Bu durum bazı ekonomik olumsuzlukları da beraberinde getirmiştir. 1980'den günümüze kadar cari işlemler açığı Türkiye ekonomisi için kırılma yaratan muhtemel sorunlardan biridir. Çünkü cari işlemler açığının artması faiz oranlarının artmasına neden olmaktadır. Cari işlemler açığının azaltılması için borçlanma yoluna giden ülkeler, bu açığın her seferinde artması ve bu nedenle borçlanma ihtiyacının artması, borcun kirası olan faiz yükünün artmasına neden olmaktadır.

İthalat bağımlılığının artış göstermesi, ihracata dayalı büyüme politikasını uygulayan Türkiye'nin başa çıkması gereken en önemli ekonomik problemlerinden biridir. İhracat yapmak için ithalata olan ihtiyaç nedeniyle, ülke milli gelirinde artışın belli bir kısmı yurt dışına aktarmaktadır. Artan milli gelirimizin ne kadarını yurt dışına aktarıldığını gösteren değer marjinal ithalat eğilimidir.

Türkiye'nin marjinal ithalat eğilim değeri 1980-2016 yılları arasında 0,28'dir. Yani ülkenin milli gelir artışının %28'ini ithalat için harcamıştır. Marjinal ithalat eğilim değeri $0 \leq x \leq 1$ olması gerekir ancak Türkiye ekonomisinde belirlenen tarihlerde 10 yıl için aralık dışına çıkmıştır. Bu değer bazı yıllar ithalatın azalması GSYH'nın artması, bazı yıllar ise GSYH'nın azalması ithalatın artması ile negatif değer almıştır. 2001-2002-2009 kriz yıllarında marjinal ithalat eğilimi 1'den büyük değer almıştır. Bu yıllarda ithalat artışı GSYH artışından daha hızlı olmuştur ya da ithalat azalışı GSYH azalışından daha fazla olmuştur.

Ülkenin marjinal ithalat eğilim değerinde meydana gelen değişimler içsel ve dışsal değişkenlerin etkisi vardır. Bu değer negatif olması teorik olarak gayri safi milli hasıla artması sonucu ithalatta azalmanın meydana gelmesi demektir bu durum ülke ekonomisi için olumlu bir gelişmedir. Ancak Türkiye için böyle bir durum söz konusu değildir çünkü değer negatif olduğu yıllar ya yabancı ülkelerde yaşanan krizlerden etkilenilmiş ya da ülkede ekonominin kötü gidişatı neticesinde ithalat da düşüş meydana gelmiştir.

Türkiye ekonomisinin dış ticaretine ilişkin bu durum, marjinal ithalat eğiliminin yüksekliğine bağlı olarak Türkiye'nin gelir artışı yaşarken ciddi dış ticaret açığı vermesi nedeniyle yakın gelecekte Orta Gelir Tuzağına düşme tehlikesine yol açmaktadır. Çünkü Marjinal ithalat eğilim değerinin yüksekliğinden kaynaklanan yüksek ithalat nedeniyle kişi başına düşen milli gelirden yaşanan artış sınırlı olabilir ve hatta bazı dönemlerde kişi başına düşen milli gelirden düşüş meydana gelebilir.

Türkiye'nin marjinal ithalat eğilim değerinin düşürülmesi birçok alanda ekonominin iyileşmesine neden olacaktır. Marjinal ithalat eğilim değerinin düşürülmesi ile ithalata olan bağımlılık azalacaktır. İthalata olan bağımlılığın azalması ile dış ticaret açıkları azalırken ülkenin dövize olan ihtiyacı minimum olacaktır. Dolayısıyla cari açığın finansmanı kolaylaşacak ve artan faiz yükü azalacaktır. Aynı zamanda kişi başına düşen milli gelirimizin daha az kısmı ithalat için kullanılacağından Orta Gelir Tuzağından çıkma ihtimalide artacaktır. Ekonomide uzun süreli ve istikrarlı yapısal reformların uygulanması ile marjinal ithalat eğilim değeri istenen düzeyde olacaktır.

KAYNAKÇA

Ağazade, N. C. (2017). Emek Verimliliği ve İhracat İlişkisi: Türk İmalat Sanayi Örneği . *Dumlupınar Üniversitesi Sosyal Bilimler Dergisi* .

Akçay, Ü. (2015, 03 24). *Heinrch Böll Stiftung Deneği Türkiye Temsilciliği*. 04 16, 2018 tarihinde tr.boell.org: <https://tr.boell.org/tr/2015/03/24/kuresel-krizin-2015-manzarasi-ve-turkiye-ekonomisi> adresinden alındı

Arslan, H. A. (2009). Döviz Kuru ve Piyasa Dinamikleri İlişkisi. *Erciyes Üniversitesi İktisadi ve İdari Bilimler Fakültesi Dergisi* .

Ateş, İ. (2005). Türkiye Dış Ticaretinde Gelişmeler ve Yoksullaştıran Büyüme(1993-2003).

Atik, H. (2006). Tercihlerde Benzerlik Teorisi: Türkiye ve Bazı Komşu Ülkelerin Dış Ticareti Uzerine Bir Analiz. *Ankara Üniversitesi SBF Dergisi* .

Bağcı, E. (2013). Türkiye'de Üretim ve İhracatın İthalata Bağımlılığı Üzerine Sektörel Bir Analiz: Türkiye Tekstil ve Hazırgiyim Sektörü. *T.C. Marmara Üniversitesi Sosyal Bilimler Enstitüsü İktisat Anabilim Dalı Kalkınma İktisadi ve İktisadi Büyüme Bilim Dalı Doktora Tezi* . İstanbul.

Bayraktar, N. Ö. (2010). Döviz Kurlarını Açıklamaya Yönelik Yeni Yaklaşımlar . *C.Ü. İktisadi ve İdari Bilimler Dergisi* , 157-191.

Bayraktutan, Y. (2003). Bilgi ve Uluslararası Ticaret Teorileri. *Cumhuriyet Üniversitesi İktisadi ve İdari Bilimler Dergisi* , 177.

Bilman, A. G. (2004). Türkiye'de Dış Ticaretteki Serbestleşmenin İthalat Üzerine Etkileri. *Türkiye'de Dış Ticaretteki Serbestleşmenin İthalat Üzerine Etkileri* . Dokuz Eylül Üniversitesi Sosyal Bilimler Enstitüsü.

Buck, J. (2008, 10 15). *Cyclical (Keynesian) Unemployment*. 04 04, 2018 tarihinde <http://econperspectives.blogspot.com.tr>:
<http://econperspectives.blogspot.com.tr/2008/09/cyclical-keynesian-unemployment.html> adresinden alındı

Chakraborty, S. K. (2010). *Macroeconomics*. Mumbai: Himalaya Publishing House.

Chang, T. C. (1945). International Comparison of Demand for Imports. *The Review of Economic Studies* Volume 13, Issue 2 , 53-67.

Charles, S. (2016). An additional explanation for the variable Keynesian multiplier: The role of the propensity to import. *Journal of Post Keynesian Economics* , 187–205.

Cilasun, M. (2017, 10 02). <http://content.csbs.utah.edu>. 2017 tarihinde <http://content.csbs.utah.edu>:
<http://content.csbs.utah.edu/~ehrb/erc2002/pdf/i053.pdf> adresinden alındı

Cornovela, M. (2012). Developing Countries and the Middle-Income Trap: Predetermined to Fall?

Daldal, Ş. (2009). Kapitalizmin Bütünsel Bir Analizi: John Maynard Keynez. *Toplum ve Demokrasi Dergisi* , 42-66.

data.oecd.org. (tarih yok). 03 19, 2018 tarihinde data.oecd.org:
<https://data.oecd.org/trade/trade-in-goods-and-services.htm#indicator-chart> adresinden alındı

data.oecd.org. (tarih yok). 03 19, 2018 tarihinde data.oecd.org:
<https://data.oecd.org/gdp/gross-domestic-product-gdp.htm> adresinden alındı

data.oecd.org. (tarih yok). 03 19, 2018 tarihinde data.oecd.org:
<https://data.oecd.org/trade/trade-in-goods-and-services.htm> adresinden alındı

Değer, C. G. (2008). İthalata Dayalı İhracat ve Ekonomik Büyüme: 1980-2006 Türkiye Deneyimi. 2. *Ulusal İktisat Kongresi*. İzmir.

Demirbaş, E. A. (2015). J- Eğrisi Etkisine Yönelik Literatür Taraması . *Ç. Ü. Sosyal Bilimler Enstitüsü Dergisi* , 107-122.

Develi, A. O. (2015). *Dış Ticarete Giriş Ders Notları*. Ankara: Elif Yayınevi.

Ekinci, M. B. (2006). [akademiktisat.net](http://www.akademiktisat.net). 04 16, 2018 tarihinde www.akademiktisat.net:
http://www.akademiktisat.net/calisma/tr_iktisat_genel/tr_ekonomisi_1923_2006.htm adresinden alındı

Ekizceleroğlu, C. (2011). Türkiye'de Bilgi Ekonomisi ve Bilgi Yoğun Malların Dış Ticareti(1969-2009). *Marmara Üniversitesi İİBF Dergisi* , 209-228.

Emsen, C. K. (2013). Dış Ticaretin Döviz Kuru Değişmelerine Duyarlılığı: Seçilmiş Gelişmekte Olan Ülkeler Üzerine Bir İnceleme. *Atatürk Üniversitesi İktisadi ve İdari Bilimler Dergisi* .

Emsen, M. K. (1999). Türkiye Mundell- Fleming Modelinde Nerede Bulunabilir? *Atatürk Üniversitesi İktisadi ve İdari Bilimler Dergisi* , 153-159.

Erdoğan, H. V. (2009). Döviz Kuru İcaret Dengesi İlişkisi : Türkiye Örneği. *ZKÜ Sosyal Bilimler Dergisi* , 35-57.

Eşiyok, B. A. (2012). Türkiye Ekonomisinde Cari Açık Sorunu ve Nedenleri. *Finans Politik & Ekonomik Yorumlar* .

Gençosmanoğlu, Ö. T. (2016). Dahilde İşleme Rejiminin Türkiye’de Dış Ticaret, İstihdam ve Rekabet Gücüne Etkileri. *Business and Economics Research Journal* .

Hamsici, Ş. S. (2010). *Türkiye İmalat Sanayiinin İthalat Yapısı*. Ankara: Türkiye Cumhuriyet Merkez Bankası.

Hasanov, M. (2015). *Türkiye'nin Stratejik Hedefi: İthalata Olan Bağımlılığın Azalması*. Hazar Strateji Enstitüsü Enerji ve Ekonomi Araştırmaları Merkezi.

Hephaktan, C. E. (2009). Türkiye’nin Marshall-Lerner Koşuluna İlişkin Parçalı Eş Bütünleşme Analizi. *Yönetim ve Ekonomi Dergisi* , 40-55.

Hephaktan, C. (2008). Türkiye’nin Dönüşüm Sürecinde Dış Ticaret Politikaları. 2. *Ulusal İktisat Kongresi*. İzmir.

<http://www.tcmb.gov.tr>. (tarih yok). 03 19, 2018 tarihinde <http://www.tcmb.gov.tr>: <http://www.tcmb.gov.tr/wps/wcm/connect/TR/TCMB+TR/Main+Menu/Istatistikler/Odemeler+Dengesi+ve+İlgili+Istatistikler/Odemeler+Dengesi+Istatistikleri> adresinden alındı

İstanbul Serbest Muhasebeci Mali Müşavirler Odası. (2011). *2011 Yılı Faaliyet Raporu*. İstanbul: İstanbul Serbest Muhasebeci Mali Müşavirler Odası.

İstanbul Serbest Muhasebeci ve Mali Müşavirler Odası . (2007). *Ekonominin Risk Haritası*. İstanbul: İstanbul Serbest Muhasebeci ve Mali Müşavirler Odası .

İyibozkurt, E. v. (2014). *Uluslararası İktisat Teorisi*. Eskişehir: Anadolu Üniversitesi Web- Ofset.

Kanca, M. B. (2013). Türkiye'de 1970-2011 Yılları Arasında Oluşan Ekonomik ve Siyasi Gelişmelerin Seyri. *Akademik Bakış Dergisi* , 1-20.

Karabulut, G. T. (2013). Reel Döviz Kuru, İthalat ve İhracat Arasındaki Nedensellik İlişkisi: Türkiye Örneği. *Akdeniz İ.İ.B.F. Dergisi* .

Karaca, O. (2016, 01 10). <http://www.ekonomist.com.tr>. 10 05, 2017 tarihinde <http://www.ekonomist.com.tr>: <http://www.ekonomist.com.tr/dr-orhan-karaca/2015te-hem-ihracat-hem-de-ithalat-dustu.html> adresinden alındı

Karakurt, Ü. Ö. (2012). Türkiye’de Tasarruf Açığının Nedenleri ve Kapatılması İçin Politika Önerileri. *Bankacılar Dergisi* .

Karamelikli, H. (2016). Türkiye'nin Dış Ticaretinde J Eğrisi Etkisi . *İnsan ve Toplum Bilimleri Araştırma Dergisi* , 389-402.

Karluk, R. (2004). *Türkiye Ekonomisi*. İstanbul: Beta Basım Yayım.

Kesikoğlu, E. Y. (2012). İthalat-İhracat-Döviz Kuru Bağımlılığı: Bootstrap ile Düzeltilmiş Nedensellik Testi Uygulaması. *Ege Akademik Bakış* .

Kibritçioğlu, A. (1987). Açık Ekonomi Makro İktisadının Öncüsü Olarak Fleming-Mundell Modeli . *İktisat Dergisi* , 31-38.

Kılıç, B. K. (2013). Osmanlının Son Döneminden Günümüze Türkiye'de Dış Ticaretin Gelişimi. *Girişimcilik ve Kalkınma Dergisi* , 55-78.

Kılınç, O. E. (2014, 12 03). Türkiye Dış Ticaretinde Reel ve Cari Dengelenme. *Ekonomi Notları* , s. 1-12.

Korkmaz, R. Y. (2005). Reel Döviz Kuru ve Dış Ticaret Dengesi İlişkisi. *İstanbul Üniversitesi İktisat Fakültesi Ekonometri ve İstatistik Dergisi* , İstanbul.

Kösekahyaoğlu, L. (2015). J Eğrisi Analizi ve Türkiye Üzerine Bir Uygulama. *Uluslararası İktisadi ve İdari Bilimler Dergisi* , 1-29.

Kumcu, M. E. (2004). *Ekonomi Politikası Teori ve Türkiye Uygulaması*. İstanbul: Remzi Kitapevi.

- Kundak, S. (2015, 06). Türkiye'de İmalat Sanayinin İthalata Bağımlılığının Analizi. *T.C. Afyon Kocatepe Üniversitesi Sosyal Bilimler Enstitüsü İktisat Anabilim Dalı Doktora Tezi* .
- Kutlu, C. S. (2004). Türkiye'nin Dış Ticaret Yapısı Üzerine Bir Uygulama (1993-2002). *SÜ İİBF Sosyal ve Ekonomik Araştırmalar Dergisi* , 141-155.
- Melemen, M. (2008). *Uygulamalı Uluslararası Ticaret İşlemleri*. İSTANBUL: Türkmen Kitapevi.
- Mert, A. (2016, 08 11). *Gümrük Birliği ve Türkiye Ekonomisine Olan Etkileri*. 10 24, 2017 tarihinde Paranomist.com: <https://www.paranomist.com/gumruk-birligi-ve-turkiye-ekonomisine-olan-etkileri.html> adresinden alındı
- Nart, E. Ç. (2010). Gümrük Birliği'nin Türkiye'nin Dış Ticareti Üzerine Etkileri: Panel Veri Analizi . *Journal of Yasar University* .
- Oral, Ü. Ö. (2016). Cumhuriyetten Günümüze Ekonomi Politikaları Bağlamında Türk Dış Ticaretinin Gelişimi. *Doğu Coğrafya Dergisi* .
- Ordu, C. F. (2013). Döviz Kuru Dış Ticaret İlişkisi: Türkiye Örneği.
- Özel, H. A. (2011). Türkiye'de Ticari Serbestleşmenin Tarihsel Gelişimi. *Girişimcilik ve Kalkınma Dergisi* , 73-92.
- Özmen, E. (2014). Reel Döviz Kuru ve Türkiye Dış Ticaret Dinamikleri. *Economic Research Center* .
- Palley, T. I. (2009). Imports and the income-expenditure model: implications for fiscal policy and recessionfighting. *Journal of Post Keynesian Economics* , 311-322.
- Pamuk, Ş. (2014). *Türkiye'nin 200 Yıllık İktisadi Tarihi*. İstanbul: Türkiye İş Bankası Kültür Yayınları.
- Parasız, İ. (2003). *Türkiye Ekonomisi*. Bursa: Ezgi Kitapevi.
- Sarıdoğan, E. Y. (2011). Uluslararası Ticaret Teorileri ve Paul Krugman'ın Katkıları. *Öneri Dergisi* , 199-206.
- Savrul, E. Ç. (2016). Türkiye'de 1980 Sonrası Liberalleşme Sürecinde Dış Ticaretteki Gelişmelerin Türkiye'nin Cari Açığına Etkisi. *Yönetim Bilimleri Dergisi* , 511-532.

Shinohara, M. (1957). The Multiplier and the Marginal Propensity to Import. *American Economic Association* , 608-624.

Stancu, M. (2008). Analysis of the Comparative Economic Advantage Case Study - Romanian Economy. *Economy* .

Şen, T. G. (2003). *1980-2003 Türkiye'nin Dış, Ekonomik, Sosyal ve İdari Politikaları*. Ankara: Siyasal Kitapevi.

Şimşek, N. (tarih yok). http://kisi.deu.edu.tr/nevzat.simsek/Nevzat_Simsek_F4.pdf. 03 19, 2018 tarihinde http://kisi.deu.edu.tr/nevzat.simsek/Nevzat_Simsek_F4.pdf: http://kisi.deu.edu.tr/nevzat.simsek/Nevzat_Simsek_F4.pdf adresinden alındı

TDK. (tarih yok). www.tdk.gov.tr. 09 26, 2017 tarihinde www.tdk.gov.tr: http://www.tdk.gov.tr/index.php?option=com_gts&arama=gts&guid=TDK.GTS.59ca0384514884.70447541 adresinden alındı

Temel, Ü. C. (2016). Ekonomik Büyüme ve Dış Ticaret İlişkisi. *Paradigma* , 2.

Temür, T. (2013). Türkiye'de Uygulanan Dış Ticaret Politikalarının Ekonomik Büyümeye Etkisi. Bilecik Şeyh Edebali Üniversitesi.

Terzi, N. A. (2006). Heckscher- Ohlin - Samuelson (HOS) Teorisi ve Teorinin Değerlendirilmesi. *Marmara Üniversitesi İ.İ.BF Dergisi* .

Tunalı, Y. A. (2011). 2000 Sonrası Türkiye İktisadının Değişimi. *2000 Sonrası Türkiye İktisadının Değişimi* .

Tuncer, İ. (2002). Toda-Yamamoto Yöntemiyle Granger Nedensellik Analizleri (1980-2000). *Çukurova Üniversitesi Sosyal Bilimler Enstitüsü Dergisi* .

Tunç, H. (2004). *Uluslararası Ticaret, Para ve Finans*. İSTANBUL: Alfa Basım Yayım.

TÜİK. (2017). www.tuik.gov.tr. 2017 tarihinde www.tuik.gov.tr. adresinden alındı

Türkiye Cumhuriyet Merkez Bankası. (2004). *Yetmiş İkinci Hesap Yılı Hakkında Banka Meclisi'nce Hazırlanan Faaliyet Raporu Bilanço, Kar ve Zarar Hesabı Denetleme Kurulu Raporu*. ANKARA: Türkiye Cumhuriyet Merkez Bankası.

Türkiye Cumhuriyet Merkez Bankası. (2005). *Yetmiş Üçüncü Hesap Yılı Hakkında Banka Meclisi'nce Hazırlanan Faaliyet Raporu Bilanço, Kar ve Zarar Hesabı Denetleme Kurulu Raporu*. ANKARA: Türkiye Cumhuriyet Merkez Bankası.

Türkiye Odalar ve Borsalar Birliği. (2010). *2009 Ekonomik Raporu*. ANKARA: Türkiye Odalar ve Borsalar Birliği.

Türkiye Odalar ve Borsalar Birliği. (2013). *2012 Ekonomik Raporu*. ANKARA: Türkiye Odalar ve Borsalar Birliği.

Van, E. B. (2008). Imports “ R” Us: Retail Chains as Platforms for Developing-Country Imports. *American Economic Review* .

Yaman, M. S. (2013). Gelişmekte Olan Ülkelerde Cari İşlemler Dengesi ve Ekonomik Büyüme Arasındaki İlişki: Panel Veri Analizi. *Maliye Dergisi* .

Yedinci Kalkınma Planı 1996-2000. (tarih yok). Yedinci Kalkınma Planı. *Yedinci Kalkınma Planı* .

Yılmaz, A. K. (2013). Dahilde İşleme Rejimi ve Türk Dış Ticareti Üzerine Etkilerinin Analizi (1996-2011). *Fırat Üniversitesi Sosyal Bilimler Dergisi* .

Yücel, F. (2006). Dış Ticaretin Belirleyicileri Üzerine Teorik Bir Yaklaşım. *Sosyo Ekonomi* .

Yükseler, Z. (2011). *Türkiye'nin Karşılaştırmalı Cari İşlemler Dengesi ve Rekabet Gücü Performansı(1997–2010 DÖNEMİ)*. Ankara: TCMB.