

**T.C.**  
**KIRIKKALE ÜNİVERSİTESİ**  
**SOSYAL BİLİMLER ENSTİTÜSÜ**  
**İKTİSAT ANABİLİM DALI**  
**İKTİSAT TEORİSİ BİLİM DALI**

**TÜRKİYE'DE CİNSİYETİN İŞGÜCÜNE KATILIMINDAKİ  
ROLÜ: BÖLGELER ARASI BİR ANALİZ**

**YÜKSEK LİSANS TEZİ**

**Hazırlayan**

**İrem DOĞAN**

**Danışman**

**Yrd. Doç. Dr. Dilek ÇETİN**

**Ocak-2018**

**Kırıkkale**

## KİŞİSEL KABUL SAYFASI

Yüksek Lisans Tezi olarak sunduđum “Türkiye’de Kadınların İşgücüne Katılımının Bölgeler Arası Analizi adlı çalışmanın, tarafımdan bilimsel, ahlak ve geleneklere aykırı düşecek bir yardıma başvurmaksızın yazıldığını ve faydalandığım eserlerin kaynakçada gösterilenlerden oluştuđunu, bunlara atıf yapılarak faydalanılmış olduğunu belirtir ve bunu şeref ve haysiyetimle doğrularım.

İrem DOĐAN

İmza



## ÖNSÖZ

Ekonomik yönden gelişmiş ve kalkınmış bir ülke olmanın ilk kuralı üretim faktörlerinin etkin kullanılmasıdır. Bu faktörlerden belki de en önemlisi işgücüdür. Bu nedenle bütün ülkeler işgücüne katılımın yüksek olmasını isterler. İşgücüne katılım ülkenin üretim gücünü temsil etmektedir. Tüm dünyada kadınların işgücüne katılımı erkeklerden daha düşüktür. Bununla beraber gelişen dünyada kadının işgücüne katılımı gitgide artmaktadır. Ancak ülkemizde kadınların işgücüne katılımının son derece düşük olduğu görülmektedir. Kadın işgücüne katılım oranını AB seviyesine çıkarmak istiyorsak öncelikle sorunun nedenlerini bulmak zorunludur. Yapılan çalışma ile Granger nedensellik analizi kullanılarak Türkiye’de kadınların işgücüne katılımı araştırılmıştır. Tezin yazılması için desteğini hiç esirgemeyen, yardım ve fedakârlığı sağlayan, güler yüzü ile tecrübelerini paylaşan, bana huzurlu ve rahat bir süreç yaşatan danışman hocam Sn. Yrd. Doç. Dr. Dilek ÇETİN’ e teşekkürü bir borç bilirim.

Bu çalışmam süresince bütün eğitim hayatım boyunca sabrıyla, manevi ve maddi her türlü desteğini esirgemeyen, annem Aysel DOĞAN, babam Mustafa DOĞAN, beni destekleyen, benimle beraber heyecanlanan canım kardeşim Eda Nur DOĞAN’ a teşekkürü bir borç bilirim.

Bu çalışma, benimle birlikte çalışmak zorunda kalan ve desteğini esirgemeyen Ersin’e ithaf edilmiştir.

## ÖZET

İşgücüne katılım tüm ekonomilerin gelişmesi ve büyümesi için çok önemlidir. Türkiye gibi gelişmekte olan bir ülkede cinsiyetin işgücüne katılımı alanında kadınlarında işgücüne katılımı kalkınmışlık göstergesidir. Türkiye’de kadınların ve erkeklerin işgücüne katılım oranlarının en güncel durumunu ortaya koymayı amaçladığımız bu çalışmamızda, işgücü piyasasındaki durumu Türkiye İstatistik Kurumu (TÜİK) verilerinden faydalanarak farklı açılardan değerlendirmeler yapılmıştır. Çalışmada özellikle, Türkiye’de kadın ve erkeğin işgücüne katılım oranlarında bölgeler itibariyle nasıl farklılıklar gösterdiği irdelenmiştir. Bu çalışma sonucunda istihdam oranlarının kadınlar için 2004 yılından başlayarak yıllar itibariyle bir artış eğiliminde olduğudur. Bahsedilen bu durumlar, bölgesel olarak analiz edildiğinde ise, her iki cinsiyet içinde; istihdam oranlarının bölgelerin gelişmişlik düzeyine ve istihdam kapasitesine bağlı olarak değişiklikler gösterdiği saptanmıştır.

Bu çalışmada TÜİK 2004-2016 yılları arası İstatistik Bölge Birimleri Sınıflaması (İBBS) Düzey 1 verisi kullanılarak kadınların işgücüne katılımı ile erkek işgücüne katılımı, kadın işsizliği ve kadın istihdamı arasında nedensellik ilişkisi Engle-Granger Nedensellik testiyle analiz edilecektir. Bulgularımız sonucunda kadınların istihdam göstergeleri ( işgücüne katılım, işsizlik ve istihdam) erkek istihdam göstergeleri arasında hiçbir nedensellik ilişkisi yoktur.

**Anahtar Kelimeler :** kadın, işgücüne katılım oranı, istihdam, sektör, bölge

## ABSTRACT

Labour force participation is important for growth and development for all economies. In a developing country like Turkey, gender in the field of labour force participation, female labor force participation is an indicator for development. In this study, we aim to show the labor force participation rates of men and women's situation in the labor market using the most current data from the Turkish Statistics Institute. In the study, in particular, differences of women and men in labour force participation rates in Turkey have been examined within regions. In this study, it was concluded that employment rates for women tends to increase by years starting from 2004. In such cases, when analyzed regionally, employment rates for both sexes, vary depending on the development level and capacity of employment of the regions.

In this study, using TUIK Nomenclature of Territorial Units for Statistics (NUTS) 1 Level data between the years 2004-2016, labor force participation of men and women, casual relationship between women's employment and women's unemployment will be analyzed by using Engle-Granger causality test. As a result of our findings, there is no casual relationship between female employment indicators ( labor force participation, unemployment and employment) and male employment indicators.

**Key Words:** woman, the labor force rate, employment, sector region

## SİMGELER VE KISALTMALAR

GSMH : Gayri Safi Milli Hasıla

GSYH : Gayri Safi Yurtiçi Hasıla

TÜİK : Türkiye İstatistik Kurumu

DPT : Devlet Planlama Teşkilatı

TEPAV : Türkiye Ekonomi Politikaları Araştırma Vakfı

p. : page

s. : sayfa

vb : ve benzeri

OECD : Organisation for Economic Co-operation and Development

ILO : International Labour Organization

TÜSİAD : Türk Sanayiciler ve İşadamları Derneği

ODTÜ : Orta Doğu Teknik Üniversitesi

IMF : International Monetary Fund

MGK : Milli Güvenlik Kurulu

İBBS: İstatistiki Bölge Birimleri Sınıflandırması

NUTS: Nomenclature of Units For Territorial Statistics

VAR: Vector Autoregressive Models

## TABLolar

	<b>Sayfa No</b>
Tablo 2.1. İş Gücü Durumu (Yıllık).....	18
Tablo 3.2.1. İBBS Düzey1.....	46
Tablo 3.3.1. Kadınların İşgücüne Katılım Oranlarının (KIKO) Panel Birim Kök Test Sonuçları.....	53
Tablo 3.3.2. Kadınların İşgücüne katılımında düzey seviyesinde Yatay Kesit Bağımlılığı.....	54
Tablo 3.3.3. Kadınların İşgücüne katılımında bir fark seviyesinde Yatay Kesit Bağımlılığı.....	54
Tablo 3.3.4. Erkeklerin İşgücüne Katılım Oranlarının (EIKO) Panel Birim Kök Test Sonuçları.....	54
Tablo 3.3.5. Erkeklerin İşgücüne katılımında düzey seviyesinde Yatay Kesit Bağımlılığı.....	55
Tablo 3.3.6. Erkeklerin İşgücüne katılımında bir fark seviyesinde Yatay Kesit Bağımlılığı.....	55

## GRAFİKLER

### Sayfa No

Grafik 1 : İşgücüne Katılım Oranları (Yüzde. 15-64 Yaş Aralığı 2016) .....	15
Grafik2 : İşgücüne Katılım Oranı (Yüzde) .....	19
Grafik3: İşsizlik Oranı (Yüzde) .....	21
Grafik4: Türkiye’de İşgücüne Katılım Oranları (Yüzde, 15-64 Yaş Aralığı, 2011-2016)23	
Grafik5 : İşgücüne Katılma Oranları (Kent- Kır Yüzde, 15-64 Yaş Aralığı, 2008-2013) 24	
Grafik6: Tarım Dışı İşgücüne Katılım Oranları (Yüzde, 15-64 Yaş Aralığı, 2016).....	25
Grafik 7: İşsizlik Oranı (yüzde, 2011-2016).....	26
Grafik 8 : Kadınlar Ve Erkeklerde İstihdamın Sektörel Dağılımı (Yüzde, Çalışabilir Nüfus, 2016).....	27
Grafik 9 : Kadın Ve Erkeklerde Tarım Dışı İşsizlik Oranları (Yüzde, 15-64 Yaş Aralığı,2016).....	28
Grafik 10: Kadınve Erkek İşgücü Katılım Oranları Ve Eğitim Seviyeleri (Yüzde, 2011-2016) .....	29
Grafik11: Kadın ve Erkeke İşsizlik Oranları Ve Eğitim Seviyeleri (Yüzde, 2011-2016) 30	
Grafik12: Kadın ve Erkek İşgücü Katılım Oranları Ve Medeni Durum (Yüzde, 2008-2013) .....	32
Grafik 13 : Kadın ve Erkek İşsizlik Oranları Ve Medeni Durum (Yüzde, 2008-2013)....	33
Grafik 14: Kadınve Erkek İşgücü Katılım Ve İşsizlik Oranları Ve Yaş (Yüzde, 2011-2016) .....	34
Grafik 15: Ekonomik Krizler, GSYH Ve Büyüme 2010-2015.....	36
Grafik 16:Kadın Ve Erkek İşgücüne Katılım Oranı (2004-2016) .....	45
Grafik 17: Bölge Bazında İşgücüne Katılım Oranı ( Kadın Ve Erkek , İBBS Düzey1, 2004-2016).....	47



Grafik 18: Erkek İşgücüne Katılım Oranı ( 2004-2016)..... 50

## ŞEKİL LİSTESİ

**Sayfa No**

Şekil 2.1. Ekonomik Krizler.....37



## İÇİNDEKİLER

ÖNSÖZ .....	i
ÖZET.....	ii
ABSTRACT .....	iii
KISALTMALAR LİSTESİ .....	iv
TABLO LİSTESİ .....	v
GRAFİK LİSTESİ .....	vi
ŞEKİL LİSTESİ .....	vii
İÇİNDEKİLER LİSTESİ.....	viii-ix
GİRİŞ .....	2

## BİRİNCİ BÖLÜM

### İŞGÜCÜ PİYASASI, İŞGÜCÜNE KATILIM VE İŞSİZLİK

1.1.İŞGÜCÜ PİYASASI KAVRAMI.....	3
1.1.1.İşgücü Piyasası Tanımı ve Türleri .....	4
1.1.1.1. Kurumsal Açıdan İşgücü Piyasası.....	5
1.1.1.2.İşlevsel Açıdan İşgücü Piyasası .....	6
1.2. İŞGÜCÜNE KATILIM .....	7
1.3. İŞSİZLİK .....	7
1.3.1 Açık İşsizlik .....	8
1.3.2 Gizli İşsizlik .....	8
1.3.2.1 Teknolojik İşsizlik .....	8
1.3.2.2 Yapısal İşsizlik.....	9
1.3.2.3. Arızı (Doğal) İşsizlik .....	10
1.3.2.4. Konjonktürel (Dönemsel) İşsizlik.....	11

1.4. KADIN İŞGÜCÜ: KATILIM ORANI VE KADIN İSTİHDAMI .....	12
1.4.1. Kadın İşgücüne Katılım Oranı .....	13

## İKİNCİ BÖLÜM

### KADINLARIN İŞGÜCÜNE KATILIMI

2.1. TÜRKİYE’DE İŞGÜCÜ PİYASASI .....	16
2.1.1. Türkiye’de İşgücü Piyasasının Mevcut Durumu.....	16
2.1.2. Türkiye’de İşgücü Piyasasının Özellikleri .....	17
2.2. TÜRKİYE’DE İŞSİZLİK VE İŞGÜCÜNE KATILIM ORANI.....	19
2.3. TÜRKİYE’DE KADIN İŞGÜCÜ VE DÜNYA’DAKİ KONUMU.....	20
2.3.1 Kadın ve Erkek İşgücünün İşgücüne Katılımı .....	20
2.3.2. Kadın İstihdamı .....	25
2.3.3. Kadın Ve Erkek İşgücünü Etkileyen Unsurlar .....	28
2.3.3.1.Kadın Ve Erkek İşgücü ve Eğitim .....	28
2.3.3.2. Kadın Ve Erkek İşgücü ve Medeni Durum .....	31
2.3.3.3. Kadın Ve Erkek İşgücü ve Yaş .....	33
2.4. EKONOMİK KRİZ TANIMI VE GELİŞİMİ.....	34
2.4.1. Ekonomik Kriz Türleri .....	36
2.4.2. Ekonomik Kriz ve İşgücü Piyasası .....	41
2.4.3. Ekonomik Kriz ve Kadın İşgücü.....	42

## ÜÇÜNCÜ BÖLÜM

### TÜRKİYE’DE KADINLARIN İŞGÜCÜNE KATILIMININ BÖLGELERARASI ANALİZİ

3.1. KULLANILAN VERİ SETİ .....	44
3.2. ARAŞTIRMA BULGULARI .....	44
3.3.UYGULAMA .....	53
3.3.1.Birim Kök Testleri.....	53
3.3.2. Nedensellik Kavramı.....	56

3.3.2.1.Granger Nedensellik Testi .....	57
<b>SONUÇ</b> .....	<b>59</b>
<b>KAYNAKÇA</b> .....	<b>60</b>



## GİRİŞ

Ekonomik toplumların hepsinde işsizlik sorunu var olmasına rağmen, işsizlik kavramı 1980'lerin başına kadar gelişmekte olan toplumların büyük bir sorunu olarak ortaya çıkmaktadır. 1980 yılından sonra, neo-liberal politikaların ekonomiye dahil edilmesinin etkisiyle, gelişimini tamamlamış ülkelerin de ekonomik sorunlar listesinde yer almıştır.

Günümüzde bütün topluluklar için ciddi bir sorun teşkil eden işsizlik kavramını; iktisadi anlamda emek talebinin emek arzını karşılamaması olarak açıklayabiliriz. İstenilen istihdamın sağlanabilmesi için emek arzının talep edilen işçi vasıflarını da karşılaması gerekmektedir. Aksi halde istihdamdan söz edilmesi mümkün değildir. Ülkelerdeki endüstrileşmenin yanında hızlı bir şekilde kentleşme, yaşam koşullarındaki başkalılıklar ve kadınların çalışma hayatının içinde daha fazla yer almaları neticesinde, kadınların iş gücüne katılım oranında da hızlı bir artış görülmektedir.

İşsizlik, emek faktörünün fiili olarak üretime katılmaması olup, çalışma arzusu ve gücünde olan ve de piyasadaki cari ücret haddinden çalışmaya razı olmasına rağmen iş bulamayan işgücünün varlığıdır. Diğer yandan, işgücü kapsamında olup da kendi iradesiyle çalışmayanlar ya da çalışma çağında olmasına rağmen emek kapsamında olmayan emekli, ev hanımı, engelli statüsünde olanlar işsiz olarak değerlendirilmezler. Ayrıca eksik istihdam edilenler ile gizli işsizler de işsizliğin dar anlamdaki tanımına göre işsiz kabul edilmez iken, geniş anlamdaki tanımına göre ise işsiz olarak nitelendirilmektedir.

## BİRİNCİ BÖLÜM

### İŞGÜCÜ PİYASASI,İŞGÜCÜNE KATILIM VE İŞSİZLİK

#### 1.1.İŞGÜCÜ PİYASASI KAVRAMI

İktisatta üretim girdilerini oluşturan dört ana unsur bulunmaktadır; işgücü (emek), sermaye, girişimcilik (müteşebbis) ve doğal kaynaklar olarak sıralanabilir. İşgücü (emek) ekonomik faaliyetlerin insan unsuru olup, kişiler ekonomik üretime katılmak maksadıyla emeğini arz eder. Ekonomik girdileri bir araya getirip üretim faaliyetlerini yürütecek olan müteşebbisler ise bu arz edilen emeğe diğer üretim unsurlarıyla birlikte işgücü talebinde bulunurlar. Dolayısıyla işgücü piyasasını genel çerçevede bir toplumdaki işgücü arz ve talebinin bulunduğu yer olarak tanımlayabiliriz.

İşgücü arzı bir ülkenin (demografik yapısı, nüfus yapısıyla gibi) yani insan unsurlarıyla ilgili bulunmaktayken, işgücü talebi ise ülkenin ekonomik yapısı ve şartları (yatırımlar, yeni iş sahalarının açılması gibi koşullar) ile ilişkili bulunmaktadır.

Genel çerçevede piyasa (mal piyasası, sermaye piyasası, işgücü piyasası vb.) arz ve talep kanunlarının geçerli olduğu yer olarak tanımlanır. Bu tanım işgücü piyasasına da uygun gibi görünse de işgücü piyasaları diğer piyasalardan önemli ölçüde ayrılmaktadır. Lordoğlu, Özkaplan, Törüner, (1999), bu farklılıkları dört ana başlık altında özetlemiştir.

Öncelikli olarak emek piyasasının nesnesi olan işgücü, diğer piyasaların nesnelere (mal ve hizmetler gibi) farklılıklar barındırmaktadır. Nesnelere doğasındaki bu farklılık önemlidir, çünkü işgücünün bir mal veya hizmet gibi alınıp satılması mümkün olmadığı gibi ekonomik durumun ve piyasa koşullarının işgücü ücretlerini belirlemedeki payı, mal ve hizmet piyasalarındakine oranla çok azdır. Yine diğer piyasaların tersine toplumsal ve kültürel etkilerin işgücü piyasasında önemli rolü bulunmaktadır.

İkinci ve üçüncü farklılaşma ise, bu piyasalardaki nesnelere nitelikleri ve standartları konusunda ortaya çıkar. Mal ve hizmet piyasalarında kalite, fiyat ve diğer nitelikler açısından belirgin ulusal ve uluslararası normlar mevcut iken, işgücünde

yeterince açık bir standardizasyon ve sınıflama mümkün değildir. Bu yüzden ki mal, sermaye ve hizmetlerin aksine işgücünün ikame imkanı son derece sınırlı olup emek girdisi yerine diğer üretim girdileri (örneğin sermaye) üretim sürecinde ancak belirli bir düzeyde ikame edilebilmektedir.

Son olarak diğer piyasalarda nesnel yüksek düzeyde akışkanlık, işgücü piyasalarında akışkanlık düzeyi bireylerin öznel koşullarına, bulunduğu toplumun niteliklerine ve sermayenin (ve girişimcinin) ihtiyaçlarına bağlı olarak sınırlılık gösterir.

Yukarıda bahsettiğimiz farklılaşmalar dikkate alınarak işgücü piyasasını işgücü arzı ve talebinin karşılaştığı ve denge ücretlerinin belirlendiği yer ve sosyal bir organizasyon olarak tanımlamak daha uygun bir tabir olacaktır. Genel anlamda, her ülkenin ekonomik ve sosyal hedefi; işgücü arz ve taleplerini dengeye getirerek “tam istihdam” durumuna ulaşmaktır. Bu hedef ülkelerin gelişmişlik düzeyinden bağımsız bir hedef olsa da, işgücü piyasaları ülkelerin ekonomik gelişmişlik düzeyine bağlı olarak da önemli farklılıklar göstermektedir. Gelişmekte olan ülkelerde işgücünün büyük bir kısmı tarım sektöründe (kırsal kesimde) istihdam edildiği görülmektedir. Bu sebeple, gelişmiş ülkelere farklı olarak gelişmekte olan ülkelerde işgücü piyasaları incelenirken kent ve kır ayrımı yapılmaktadır.

### **1.1.1. İşgücü Piyasası Tanımı ve Türleri**

İşgücü piyasası, emek arzını ortaya koyan bireylerle bu emeği talep eden bireyleri belli bir noktada buluşturarak emek için belirlenen fiyatın ve bu fiyat üzerinden ne kadar emek arz edildiğinin ortaya çıktığı yer olarak tanımlanabilir. (Ataman, 1999, 7). Başka bir tanıma göre ise, işgücünün yani ülkedeki emek arz toplamının emek talebi ile karşılaştığı yerdir (Zaim, 1997, 11).

İşgücü piyasasının temel işlevi; arz ve talebin uygun ortamda karşılaştırılarak dengeye getirilmesidir. İşgücü arz ve talebi arasında dengenin gerçekleşmesi, varılmak istenen temel hedeftir. Bu hedefe ulaşmak için farklı yaklaşımlar ortaya çıkmış ve bu yaklaşımlara göre de işgücü piyasaları bazı sınıflara ayrılmıştır.

Yaklaşımlar, ortaya çıktığı toplumsal yapı ve tarihsel sürece göre sorunları değerlendirmişlerdir.

Söz konusu yaklaşımlar;

1. Kuramsal açıdan işgücü piyasası,
  2. İşlevsel açıdan işgücü piyasaları.
- şeklinde sınıflandırılmıştır.

#### **1.1.1.1. Kurumsal Açıdan İşgücü Piyasası**

İşgücü piyasasında dengenin sağlanması için, piyasaların ne özellikte olması gerektiğini kurumsal düzeyde incelenmiştir. Kurumsal işgücü piyasaları altı alt başlıkta incelenmektedir;

- *İdeal işgücü piyasası*; iktisat literatüründe tam rekabet piyasası olarak adlandırılan bu piyasaya gerçek hayatta rastlamak pek mümkün değildir. Bu piyasada üretilen mal ve hizmetler homojendir, piyasaya giriş çıkış serbesttir, emek arz ve talebinde bulunanlar piyasa hakkında tam bilgiye sahiptir, mal ve hizmetler için fiyatlar veridir, üretilen her mal ve arz edilen her emek için yeterli talep mevcuttur, devletin müdahalesi en alt düzeydedir (Ansal ve diğerleri, 2000, 3).
- *Doğal işgücü piyasası*; sosyal siyaset düzenlemelerinin gelişmediği, liberal ekonomi uygulamasının hakim olduğu, devletin görevinin sadece güvenlik ve adaletten ibaret olduğu, kapitalist düzende görülen işgücü piyasasıdır (Zaim, 1997, 17). Bu piyasada emek arz ve talebi piyasada mevcut bulunan ve gelişen koşullara göre belirlenir, emek arz ve talebi arasında denge yoktur ve işgücü hareketliliğini engelleyen nedenler bulunur, bu nedenle eşit işe eşit ücret ilkesinin uygulanması engellenmekte olup, sendikal hareketler ya yoktur ya da piyasayı etkileyecek durumda değildir.
- *Kurumsal işgücü piyasası*; yasal kurumsal düzenlemelerin devlet tarafından yapıldığı, emek arz ve talep edenlerin haklarını savunmak amacıyla örgütlendikleri ve örgütlerin yasal düzenlemelere uygun olarak hareket ettiği piyasa türüdür. Bu piyasalarda sosyal devlet anlayışı hakimdir. Emek arz ve



talebi arasında denge mevcut değildir ve devlet bu dengeyi sağlamak amacıyla yasal ve kurumsal düzenlemeler yapar. Emek arz ve talep edenler piyasa hakkında tam bilgiye sahip değildir ama saklanan bir bilgide yoktur. Mal ve emek standart değildir. Devletin piyasaya müdahalesinin temel amacı tam istihdamı sağlamak olup, işgücünün hareketliliğini engelleyen kısıtlamalar bulunmamaktadır.

- *Güdümlü işgücü piyasası*; işgücü piyasasına yönelik her türlü düzenlemenin devlet müdahalesi ile gerçekleştiği, piyasanın tek söz sahibinin devlet olduğu piyasa türüdür. Bu piyasa için, ideal işgücü piyasasının zıttı diyebiliriz. Piyasada tek işveren emektir ve emek arzının devlet tarafından belirlenen tek bir fiyatı vardır.
- *Korumacı işgücü piyasası*; ekonomik gelişimini tamamlayamamış veya ekonomik nedenlerle sorun yaşayan ülkelerde, devletin piyasaya doğrudan veya dolaylı olarak çalışan kesimi korumaya yönelik düzenlemelerde bulunduğu piyasa tipidir (Törüner, Lordoğlu, 1992, 34–35). Piyasanın tarafları piyasa hakkında tam bilgi sahibi değildirler. İşgücünün dağılımı ve özellikleri eşit değildir. Sözleşme serbestisi olmakla birlikte, taraflar arasındaki güç dengesizliği nedeniyle devletin yasal düzenlemelerle piyasaya müdahalesini zorunlu kılmaktadır. Türkiye’de bu piyasa türüyle karşılaşmaktadır.
- *Esnek işgücü piyasası*; koruyucu yönüyle güdümlü ve müdahaleci işgücü piyasalarının özelliklerini taşıyan işgücü piyasası türüdür.

### **1.1.1.2. İşlevsel Açıdan İşgücü Piyasası**

İşgücü piyasasının üstlendiği misyon ve piyasadaki diğer unsurların nitelikleri göz önüne alınarak ortaya çıkan ayrımdır. Bu bakımdan işgücü piyasasını üç piyasa türüne ayırabiliriz. Bunlar;

- *Coğrafi açıdan işgücü piyasası;* işgücü piyasalarının uluslararası, ulusal ve bölgesel olarak değişik açılardan incelenebildiği işgücü piyasası ayrımıdır. Bu ayırım sayesinde emek faktörünün mekânsal açıdan dağılımı ve ortaya çıkardığı sorunlar incelenerek çözüme yönelik politikalar belirlenebilir.
- *Mesleki işgücü piyasası;* herhangi bir iş ve meslek kolunda işgücü arzıyla işgücü talebinin farklı meslek ve işkollarının oluşturduğu talep ile arzın birbirlerinden fazla etkilenmediği piyasa türüdür.
- *Sektörel işgücü piyasası;* işgücünün faaliyet kollarına göre ayrımının yapıldığı piyasa türüdür. Bu bağlamda üç işgücü piyasası ortaya çıkmaktadır; tarım sektörü, sanayi sektörü ve hizmet sektörü işgücü piyasaları.

## 1.2. İŞGÜCÜNE KATILIM

İşgücünün aktif nüfusa oranı olarak tanımlanır. İşgücü, çalışabilir nüfusla iş arayışında olan ve işsiz nüfus toplamını ifade etmektedir. (İşsiz olup, herhangi bir iş aramayan kişiler işgücü grubuna dahil olmadığı gibi bu kişileri işsiz olarak da nitelendirilmemektedir.)

$$\text{işgücüne katılım} = \frac{\text{işgücü}}{\text{kurumsal olmayan çalışma çağındaki nüfus}}$$

İşgücünün kurumsal olmayan çalışma çağındaki nüfusa oranı, çalışabilecek kişilerin emek arzına katılma durumunun, diğer bir ifadeyle çalışabilir ülke nüfusun verimliliğinin ölçüldüğü orandır.

## 1.3. İŞSİZLİK

İşsizliği gizli ve açık olarak iki ayrı türde ifade edebiliriz.

### **1.3.1 Açık İşsizlik**

Çalışma arzusunda olmasına karşın iş bulamama anlamındaki işsizlik olarak tanımlanmaktadır. Yapısal İşsizlik, Teknolojik İşsizlik, Konjonktürel İşsizlik, Mevsimlik İşsizlik ve Geçici İşsizlik olarak dört farklı tür ortaya çıkmaktadır.

### **1.3.2. Gizli İşsizlik**

Üretimin herhangi bir alanında var olan işgücünün bir bölümünün söz konusu üretimden çekilmesiyle o üretimde gözle görülür bir düşüş ortaya çıkmıyorsa gizli işsizlikten söz edebiliriz. Gizli işsizlik ile açık işsizlik arasındaki fark, gizli işsizlikte kişinin bir iş sahibi olmasına rağmen açık işsizlikte böyle bir iş durumunun olmamasıdır. Gizli işsizlik genel itibarıyla az gelişmiş ülkelerin tarım ve kamu sektörlerinde daha fazla gözlemlenmektedir.

#### **1.3.2.1. Teknolojik İşsizlik**

Teknolojik işsizlik, üretim alanında işgücünden ziyade yaşanan teknolojik gelişmeler neticesinde ortaya çıkan üretim yöntemleri ve fonksiyonlarının kullanılmaya başlanmasıyla karşılaşılan işsizlik türüdür.

Yaşanılan bu teknolojik gelişmeler neticesinde meydana gelen sanayileşme ve makinelerle dayalı üretim anlayışı, emek ve el işine dayalı üretim gerçekleştiren daha küçük ölçekli işletmelerin sağladığı istihdamın azalmasına ve dolayısıyla işgücüne katkıda bulunan zanaat sahibi bir takım bireylerin işsiz kalmalarına neden olmaktadır.

Sanayileşmeye dayalı üretime geçilmesi ile birlikte hali hazırda var olan bazı meslek dallarının önemini yitirmesine ve hatta bazılarının tamamen ortadan kalkmasına zemin hazırlamaktadır. Kaybolan meslek dallarının yerine teknolojiye endeksli üretim şekilleri ortaya çıkmaktadır. Bu durum ise emeğe dayalı işgücünde bazı önemli değişimleri zorunlu kılmaktadır. Bu zorunlu değişime uyum sağlanamaması durumunda yapısal işsizliğin daha uzun süreli ve kalıcı hale gelmesi kaçınılmaz olacaktır.

Bu durum ise, işsizliğin türünde teknolojik olandan yapısal olana doğru bir değişikliğe sebep olmuştur.

### **1.3.2.2.Yapısal İşsizlik**

Yapısal işsizlik ise, ülkenin ekonomik yapısında ortaya çıkan değişikliklerden dolayı meydana gelen işsizlik türüdür. Ülkelerin ekonomik, sosyo-kültürel doğası ve alışagelmış olduğu durumlarda meydana gelen değişimlere göre vücut bulmaktadır. Buna ek olarak tarım sektöründe daha fazla yer almaya başlayan makineleşme ve ölçek olarak küçük nitelikte sayılabilecek işletmelerde emeğe dayanarak el işi ürünlerden vazgeçip, fabrikasyon ürünlerin tercih edilmesi sonucu yapısal işsizlik ortaya çıkmaktadır. Örneğin; el dokuması halıların yerini fabrika ürünü olan halıların alması, dokuma işi üretim yapan bireylerin, işsizlikle karşı karşıya kalmasına yol açacaktır. Yapısal işsizlik, daha ziyade gelişen ülke toplumlarında meydana gelen, tarım üretiminin yerini sanayi üretiminin alması veyahut direkt olarak hizmet sektörüne geçiş yapılması neticesinde ortaya çıkan bir işsizlik türüdür. Gelişmiş ülke toplumlarında ise bu durum, teknolojinin gelişmesiyle birlikte nitelikli işgücünün teknoloji karşısında yetersiz kalması, yani ihtiyaç duyulan işgücünün yerine daha verimli/nitelikli teknolojik üretim makine/teçhizatlarının alması sonucunda karşımıza çıkmaktadır.

Hizmet sektöründe yaşanan gelişimle birlikte toplumdaki kadın bireylerin işgücünde daha çok yer almaları, gelişen teknoloji nedeniyle işgücünde aranan niteliklerin daha farklı özellikler gerektirmesi gibi durumlar “iş” kavramının nitelik ve anlamında değişikliklere sebep olmaktadır.

Meydana gelen teknolojik gelişme ile birlikte insan gücüne dayalı üretim ihtiyacı azalmaktadır. Dolayısıyla üretime katılanların bir bölümü işsizlik sorunuyla karşılaşmaktadır. Gelişen üretim teknolojisi neticesinde, her ne kadar üretim artışı sağlanıyor olsa da işgücüne dayalı istihdam artışı tam tersi bir durum ortaya koymaktadır.

Yapısal işsizlikte karşımıza çıkan ana sorun, iş bulma gayesinde olan bireyler ile bu bireylerin çalışabileceği vasıfsız işler arasındaki oranlamadan ziyade, iş arayan bireyler ile vasıfsız işlerin niteliklerindeki farklılıklardan kaynaklanmaktadır.

### **1.3.2.3.Arızı (Doğal) İşsizlik**

Doğal işsizlik olarak da adlandırabileceğimiz bu işsizlik, ekonomide zaten yakalanmış olan emek bazlı arz talep dengesinin, bireylerin çalışmakta oldukları iş alanlarını, diğer bir ifadeyle işlerini değiştirme arzuları neticesinde yeni bir iş bulana kadar bir dönemlerini işsiz olarak geçirmeleri sonucunda karşılaştığımız bir işsizliktir. Bu iş değiştirme arzusu daha çok ilk defa iş hayatına başlayan bireylerin çalışmakta oldukları işlerinde yaşadıkları memnuniyetsizlik neticesinde meydana gelen ve bu bireylerin işlerini değiştirme istekleri ile ortaya çıkan bir durum olup, oturmuş olarak nitelendirebileceğimiz ekonomiye sahip ülkelerde dahi ortadan kaldırılması mümkün olmayan, genel itibariyle %2-3 oranında kaldığı sürece makul kabul edilen bir işsizlik türüdür.

Çalışma çağındaki nüfusun tamamı işgücü arzını ifade etmemektedir. Çünkü bazı nedenlerle çalışma çağındaki bireyler iş hayatına katılmaz veya katılamazlar. Örneğin; öğrenciler, askerler, ev kadınları gibi. Bu durumdan hareketle, işgücüne katılma oranının, aktif nüfus içinde işgücünün göreceli ağırlığını gösterdiğini söylemek mümkündür.

Fiziksel ve zihinsel açılardan çalışma yeterliği olan her birey potansiyel işgücü arzına katılır. Çocuklarla yaşlılar, bir takım ekonomik etkinliklerin içerisinde bulduklarından dolayı bu tanımın içinde yer alırlar. Fakat, pek çok ülkede çalışma çağındaki nüfus tanımına yaş sınırlaması konmuştur. ILO üyesibirçok ülke söz konusu sınırlamaları onaylamıştır ve bu sınırlamalar çeşitli işgücü sözleşmeleri ile uyum içerisinde bulunmaktadır (Lordoğlu, 2000, 30).

Türkiye İstatistik Kurumunun yapmış olduğu tanıma göre işgücüne katılma oranı işgücünün, kurumsal olmayan çalışma çağındaki nüfus içindeki oranıdır. Kurumsal olmayan çalışma çağındaki nüfus; okullar, yurtlar, oteller, çocuk yuvaları, huzurevleri, hastaneler, hapishaneler, kışlalar veya orduevlerinde yerleşik olanlar ile

yabancı uyruklular dışında kalan 15 yaşın üzerindeki bireylerin oluşturduğu nüfustur. Kurumsal olmayan çalışma çağındaki nüfusa; “aktif nüfus”ta denilmektedir.

$$\text{İşgücü} = \text{İstihdam Edilenler} + \text{İşsizler}$$

Buradan hareketle;

$$\text{İşgücüne katılım oranı} = \text{İşgücü} / \text{Aktif Nüfus}$$

olarak tanımlanır.

Bu basit eşitlikten hareketle belirli bir zaman diliminde herhangi bir ülkedeki genel nüfusun işgücüne katılımında bulunan bölümüne veya işgücünün genel nüfusa oranına İşgücüne Katılma Oranı denir (Zaim1997:124).

#### **1.3.2.4.Konjonktürel (Dönemsel) İşsizlik**

Döneme ve mevcut şartlara göre değişen bu işsizlik türü, ekonomide yaşanan dalgalanmalara bağlı olarak talep değişikliklerinin meydana gelmesi ile karşılaşılan bir işsizliktir. Belirli bir dönemde ekonomide oluşan daralma neticesinde, üretim ve yatırım isteklerinin azalması bu anlamda bir işsizliğe neden olmaktadır. Bu işsizlik türü, yapısal işsizliğe nazaran daha kısa, geçici işsizliğe göre ise daha uzun süreli olarak karşımıza çıkmaktadır.

#### **1.3.2.5.Mevsimlik İşsizlik**

Mevsimsel olarak adlandırabileceğimiz bu işsizlik türü, mevsimlerde görülen değişikliklere bağlı olarak dönem itibariyle talep edilen mal veya hizmetlerde gerçekleşen azalma sonucunda meydana gelen bir işsizliktir. Bu işsizlik türü, gelişim kaydeden ülkelerin tarım sektöründe karşımıza çıkmaktadır. Tarım alanında çalışan bireyler, genellikle sanayi, hizmet gibi diğer üretim alanlarında çalışma gibi bir alışkanlık ya da vasıflara sahip olmadıklarından dolayı, üretimin çok fazla elverişli olmadığı kış dönemlerinde işsiz kalmaktadırlar. Ancak gelişimini tamamlamış ülkelerde mevsimsel işsizlik sadece tarım sektöründe değil, gıda, turizm ve bazı hizmet sektörlerinde de karşımıza çıkmaktadır.

Ülkemizde de sıkça karşılaştığımız bu işsizlik türü, ülkemizdeki istihdam oranının önemli bir kısmının tarım ve inşaat sektörlerinden oluştuğunun da göz önünde bulundurulması ile yaz ayları olan Temmuz-Ağustos'ta en düşük düzeyde seyrederken, kış ayları olan Aralık-Şubat aylarında en yüksek düzeye ulaşmaktadır.

#### **1.4. KADIN İŞGÜCÜ: KATILIM ORANI VE KADIN İSTİHDAMI**

Birçok çalışmanın baz aldığı Becker (1965), kadın bireylerin yalnızca çalışma ile boş kaldıkları zaman aralığında değil, çalışma, boş kalan zaman ve hane halkı bireyleri tarafından ortaya konulan mal ve hizmet üretimi arasından bir tercihte bulduklarını kabul eden bir yaklaşımı savunmaktadır. Kadınların işgücüne katılımı konusunda iktisadi çözümler konusundaki temel çalışmalar ise, Mincer (1962) ve Cain'in (1966) çalışmalarıdır.

Kadın işgücü, halihazırda istihdam edilen ve işsiz fakat iş arayan kadınları ifade etmektedir. Kadın işgücünün, kadın nüfusuna oranı; kadınların işgücüne katılım oranını göstermektedir. Gerek ülkemizde ve gerekse benzer ekonomik kriterleri taşıyan ülkelerde, kadın istihdamı üzerinde en önemli etki olarak kentleşme göze çarpmaktadır.

Ekonomi kaynaklarında kadınların ortaya koyduğu işgücü arzının kalkınma süresince "U" şeklinde bir yol izlediği kabul görmektedir. Kadın bireylerin işgücüne katılma oranının toplamda bu şekilde davranışlarda bulunması epey bir zaman gerektirmektedir (Mincer, 1985). Kısaca tarım odaklı toplumlarda, kadının işgücü katılım oranının yukarı seviyelerde olacağı, sanayileşme ve kent nüfusunun artış göstermesiyle birlikte öncelikle kadınların ortaya koyduğu işgücü arzında bir azalma yaşanacağı, sanayileşme ve kentleşmede meydana gelen olgunlaşmayla beraber ise bu oranın yükseleceği tahmin edilmektedir. U-biçimli ilişkiyi açıklamak için bazı temel varsayımlar mevcuttur. Tarımın en etkili iktisadi etkinlik olduğu dönemlerde, kadınlar ailenin toprağında ücretsiz aile işçisi olarak istihdama büyük ölçülerde dahil edilmektedirler. İktisadi kalkınma ile beraber, evde gerçekleştirilen üretimden pazara yönelik üretime geçilir. Pazarların genişlemesi ya da yeni teknolojilerin ortaya çıkması ile beraber, gelir artışı olabilir fakat bu durum kadınların işgücüne katılım oranlarını düşürür. Tarımdaki makineleşme erkek ve özellikle kadınlar için istihdam

olanaklarını azaltır. Kadınların eğitim düzeylerinin düşük olması, gelenekler, ev içi sorumluluklar ve ümidi kırılmış işçi etkisi de söz konusu olunca geri durmak zorunda kalabilirler. Bu bağlamda, Tansel (2002)' de açıkça belirtildiği gibi, gayrisafi yurtiçi hasılasının büyük bir bölümünü tarımdan elde eden ve işgücünün büyük bölümü tarımda istihdam eden ülkeler U-biçimli eğrinin sol kısmında yer alır. Ama kadınların eğitim düzeyleri arttıkça ve alınan ücret, ürünlerdeki fiyat artışlarından daha fazla bir artış gösterdikçe, işgücüne katılma oranlarında da bu söz edilen U-şeklindeki eğrinin artış gösteren kısmıyla aynı yönde artar. Böylece, tarımın gayrisafi yurtiçi hasılası içinde payının az olduğu ve tarımda istihdamında az olduğu, diğer taraftan sanayi etkinliklerinin ağırlıkta olduğu ülkeler ise U-biçimli eğrinin sağ kısmında yer alırlar.

Ülke ekonomisi ve sosyal yapının sağlıklı bir devamı için, üretime katılma yaşındaki kadınların büyük bir kısmının işgücü dışında kalması hayati öneme sahiptir. Tunalı (2004) bu durumun sürdürülebilir bir durum olmadığını belirterek bu çerçevede birçok önemli sebebe değinmiştir. Kadınların eğitim seviyelerinin artmasıyla birlikte işgücüne katılım oranlarının da arttığını ispatlayan önemli kanıtlar mevcuttur ve bu durum kadınların eğitime daha fazla katılımlarını sağlamıştır. Böylece, genç nesiller içerisinde kadın bireylerin işgücü piyasasına girişlerinin artış göstereceği ve hatta kadınların evlendikten sonra bile işgücü piyasasından çekilmeyip, çalışma hayatlarına devam edeceklerini belirtebiliriz.

#### **1.4.1. Kadın İşgücüne Katılım Oranı**

Kadınların eğitim seviyesi yükseldikçe, işgücüne katılım oranlarında artış gözlemlenir. İstihdamda cinsiyet farklılıklarını ortadan kaldırmak için kadınların eğitim olanaklarından yararlanması yegane koşuldur. Artan eğitime rağmen kadınlar hala işgücü piyasasında kendilerine iş bulamıyorlar ise; işyerlerinde kadın işi, erkek işi ayrımının yapılması, kadınlara yönetici pozisyonunun daha az verilmesi ve ücret farklılığı yaratılarak kadınlara erkeklere oranla daha az ücret verilmesi şeklinde nedenler sıralanabilir.

Kadınların üretime katılabilecek şartlara sahip olup, işgücünden ayrılarak evde oturmayı tercih etmelerinin nedenleri arasında ilk sırada ortaya çıkanlar; işgücüne katılmanın kültürel değerlerine aykırı bulunması, eğitim durumunun

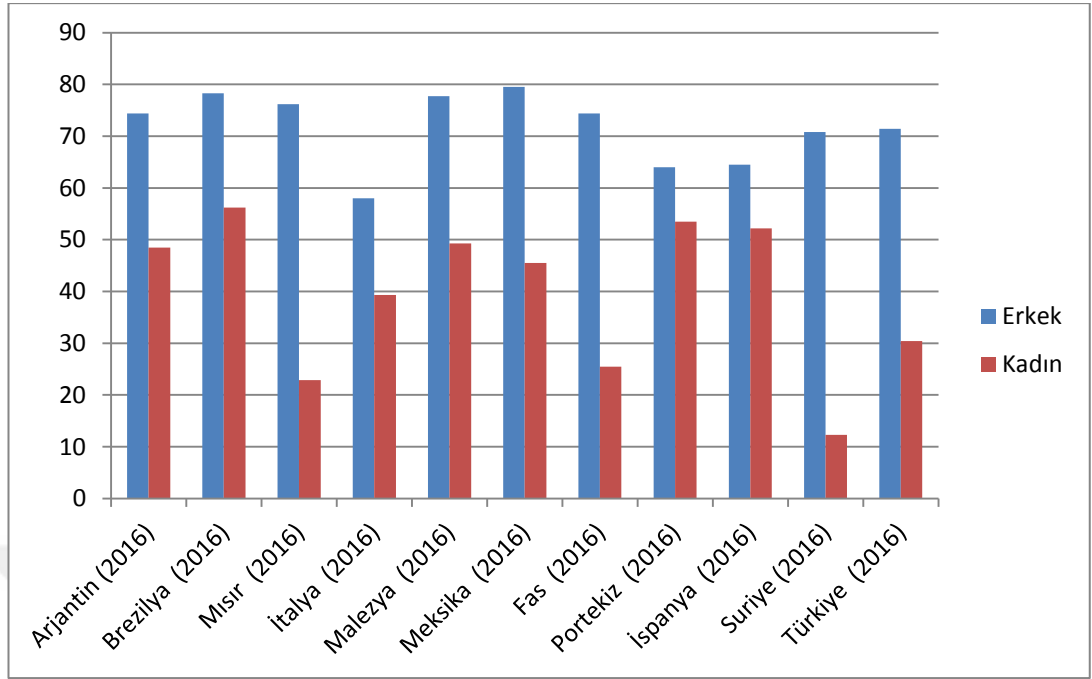


yetersiz olmasından dolayı iş bulma ümidinin yitirilmesi, meslek olarak adlandırılacak bir yeteneğinin bulunmaması, kadının anne olması ve aile içi sorumlulukları, cinsel taciz gibi uygun bulunmayan işyeri koşulları, yüksek işsizlik verilerinde kişilerin iş bulma ümidinin kalmaması, ücretlerin yetersiz olması ve kadınların evde kalarak çocuk bakımı ve ev işleriyle ilgilenmesinin bütçeye daha fazla katkıda bulunacağı düşüncesi şeklinde sıralamak mümkündür. Bu sayılan nedenler aynı zamanda kadınları resmi kayıtlara girmeyen(enformel) sektörde çalışmaya itmektedir.

Türkiye’de kadın işgücü piyasasının nabzını ölçmek adına, ülkemizi coğrafik veya sosyoekonomik olarak benzerlikler taşıyan ve bununla birlikte yapısal farklılıklar taşıyan gelişmiş veya gelişmekte olan toplumlarla kıyaslama yapılabilecektir. Bu kıyaslamalar neticesinde elde edilen veriler benzerlik ve çeşitlilik unsurlarıyla bir süzgeçten geçirilerek kadınlar için ülkemizde istihdam ve işsizlik oranlarının günümüzdeki yapısı ile ilgili daha geniş bilgi edinme olanağına sahip olunabilecektir.

Bahsi geçen bu kıyaslama için dört ana gruba ilişkin verilerimiz bulunmaktadır. Öncelikle, ülkemiz gibi Akdeniz kültürünü taşıyan ve Avrupa Birliğine üye İspanya, İtalya, Portekiz gibi ülkelere ait verilere yer verilmiştir. İkinci olarak, Müslümanların oldukça yoğun olarak bulunduğu, Suriye, Fas, Mısır gibi ülkeler mevcut verileri ile analize dahil edilmiştir. Diğer bir grupta da ülkemize kalkınma anlamında çok yakın bir düzeyde seyreden Brezilya, Arjantin, Meksika gibi Güney Amerika ülkelerine yer verilmiştir. Nihai olarak Malezya karşılaştırmaya dahil edilmiştir. Bir asya ülkesi olan Malezya, çoğunlukla Müslümanlardan oluşan ve hızlı kalkınma durumuna örnek teşkil edecek bir ülke durumundadır. Bahsetmiş olduğumuz verilerin büyük bir kısmı InternationalLaborOffice’den (ILO) elde edilmiş olup, daha sağlıklı bir kıyaslama yapmak adına hanehalkı işgücü anketlerinden alınan veriler kullanılmıştır. Her ülke için 2016 yılına kadar en güncel olanları kullanılmıştır.

**Grafik 1: İşgücüne Katılım Oranları (Yüzde, 15–64 Yaş Aralığı, 2016)**



Kaynak: International Labour Organization, \*09.10.2017

Seçilmiş ülkelerin kadın ve erkek işgücüne katılım oranları ile karşılaştırıldığında, Grafik 1'den de açıkça görüleceği gibi, ILO 2016 işgücü verilerine göre, erkek işgücüne katılım oranı bütün ülkelerde yüzde 55'in üzerindeyken, kadın işgücüne katılım oranlarında ülkeler arasında büyük ayrılıklar görülmektedir. Türkiye kadın işgücüne katılım oranında 30,4 ile Güney Avrupa ile Güney Amerika ülkelerinin, hatta bir Asya ülkesi olan Malezya'nın epey bir altında yer alırken, Ortadoğu ülkeleri ile aynı grubu paylaşmaktadır.

Kadınların işgücüne katılım oranlarının bu kadar düşük olması gelişmekte olan ülkeler için büyük bir problem oluşturmaktadır. Kadınların işgücüne katılımının azlığı kalkınmanın ve büyümenin önünde bir engel oluşturmaktadır.

## İKİNCİ BÖLÜM

### KADINLARIN VE ERKEKLERİN İŞGÜCÜNE KATILIMI

#### 2.1. TÜRKİYE'DE İŞGÜCÜ PİYASASI

Bu bölümde Türkiye'de mevcut işgücü piyasasının temel nüfus yapısı ve ekonomik özellikleri incelenerek, halihazırdaki durum gösterilmeye çalışılmıştır. Türkiye'de de işgücünün büyük bir kısmı tarım sektöründe istihdam edilmektedir. Kırsal ve kentsel işgücü piyasalarının birbirinden ayrı özelliklere sahip olduğu gözlenmektedir. Kırsal kesimde, çoğunlukla niteliksiz işgücü istihdam edilmektedir. Çalışanlar genellikle kendi hesabına çalışan, ücretsiz aile işçileri olarak adlandırılmaktadır. Diğer yandan, kentsel işgücü piyasalarında ise, gerek kırdan göç etmiş ve gerekse eğitim (genel veya mesleki eğitim) imkanlarına sahip bulunmayan veya isteğiyle bu imkanlardan yararlanmamış niteliksiz işgücüyle, yüksek eğitim ve meslek eğitimi almış nitelikli işgücü istihdam edilmektedir.

##### 2.1.1. Türkiye'de İşgücü Piyasasının Mevcut Durumu

Türkiye'de işgücü piyasası, 1950'li yıllarda tarım sektöründe makineleşmeyle birlikte hızlı bir değişim ve gelişim içerisine girmiş bulunmaktadır. Tarımda ortaya çıkan fazla nüfus ilk olarak İstanbul, Ankara, Çukurova, İzmir gibi gelişmiş bölgelere yönelmiştir. Bu göçleri önce bireysel planda başlayan daha sonra 1960'lı yıllarda devlet tarafından da; işgücü fazlası ve döviz sıkıntısı nedeniyle teşvik edilen Batı Avrupa ülkelerine yönelen göç izlemiştir (DPT, 2001).

Hızlı bir şekilde ve sürekli artan oranın gözlemlendiği nüfusun söz konusu olduğu Türkiye'de, tarımla ilgilenen kesimden gelen işgücü artışı ve son dönemlerde Doğu Bloğu ülkelerinden, ülkeye giren kaçak işçiler, işgücü piyasasının hareketliliğine sebep olmaktadır. Bununla birlikte, kırdan kente göç ile birlikte vasıfsız işgücü, şehirlerde iş olanağına sahip olmadığından kayıt dışı ekonomide bir büyümeye neden olmaktadır. Gelişmiş toplulukların geçmiş olduğu aşamalardan farklı olarak, tarım-sanayi-hizmetler sıralamasında sanayi aşaması atlanıp, tarımdan hizmetler aşamasına geçilmiş bulunmaktadır. Türkiye'de nüfus oranı çok hızlı bir şekilde artmasından dolayı, istihdam oranında istihdam ve kayıt-dışı istihdam sorunları ile karşı karşıya kalınmaktadır.

Türkiye’de, son yıllarda işgücüne katılım oranında düşüş olduğu gözlemlenmektedir. Bunun nedenlerinden bir tanesi; genç nüfusun öğrenim süresinin uzamasıdır ve bu durum genç nüfusun işgücüne dahil olmasını geciktirmektedir. Bu durumun ortaya çıkmasının bir diğer nedeni ise, işgücünün yapısında görülen tarımsal etkinliklerden tarım-dışı etkinliklere kayışıdır (Tansel, 2002: 5). Tarım sektöründe istihdam alanına ayrılan alan daralmaktadır. Kırsal alanda işgücüne katılım erkekler ve kadınlar için, kentsel alana oranla daha yüksektir. Kırsal alandan, kentsel alana göç ile beraber; kırsal alanda kendi hesabına çalışan erkekler kentlerde vasıfsız işsiz olarak çok rahat iş bulamamakta ve ücretsiz aile işçileri olarak adlandırılan kadınlar ise kentlerde daha sonraki bölümlerde değineceğimiz birçok nedenden dolayı işgücünden ayrılmayı ve evde oturmayı tercih etmektedirler.

Türkiye’de işgücüne katılımın az olmasına iki temel neden gösterilebilir: Birincisi, nüfusun eğitim seviyesinin yüksek olmamasıdır. Eğitim seviyesinde artış oldukça işgücüne katılım oranında da eşanlı yükseliş yaşanmaktadır. Özellikle tarım dışı sektörler için eğitim daha büyük önem taşımaktadır. İkinci neden ise, kadınların işgücüne katılımının çok düşük olmasıdır. Kadınlarda düşük oranda işgücüne katılım olması, toplam işgücüne katılım oranını da aşağıya çekmektedir.

### **2.1.2. Türkiye’de İşgücü Piyasasının Özellikleri**

Türkiye’de işgücü piyasasının kendine ait özelliklerini aşağıdaki gibi toplayabiliriz. (Lordoğlu, Özkaplan, Törüner; 1999).

- Tarım sektörünün görece ağırlığı söz konusudur. TÜİK’nun yaptığı Hanehalkı İşgücü Araştırması 2016 Yıllık Sonuçları’na göre 2016 yılında 2015 yılı verilerine göre, tarım sektöründe 178 bin azalış, sanayide 36 bin azalış , inşaatta 73 bin artış , hizmetler sektöründe ise 726 bin artışla en fazla değişim bu sektör alanında gözlenmiştir.

**Tablo 2.1: İşgücü Durumu (Yıllık)**

		Toplam		Erkek		Kadın	
		2015	2016	2015	2016	2015	2016
15 ve Daha Yukarı Yaşta	Nüfus	57854	58720	28573	29031	29281	29689
	İş Gücü	29678	30535	20453	20899	9225	9637
	İstihdam	26621	27205	18562	18893	8058	8312
	İşsiz	3057	3330	1891	2006	1167	1324
	İş Gücüne Dahil Olmayanlar	28176	28175	8120	8133	20056	20052
	İş Gücüne Katılma Oranı (%)	51,3	52,0	71,6	72,0	31,5	32,5
	İstihdam Oranı (%)	46,0	46,3	65,0	65,1	27,5	28,0
	İşsizlik Oranı (%)	10,3	10,9	9,2	9,6	12,6	13,7
	Tarım Dışı İşsizlik Oranı (%)	12,4	13,0	10,5	10,9	17,2	18,1
	Genç Nüfusta İşsizlik Oranı (%)	18,5	19,6	16,5	17,4	22,2	23,7

(1) 15–24 yaş grubundaki nüfus

Not: Rakamlar yuvarlamadan dolayı toplamı vermeyebilir.

Kaynak: TÜİK , (Erişim Tarihi:\*09.10.2017)

İşgücü piyasasını doğrudan ilgilendiren çalışabilir yaştaki nüfus 2015 yılında 57.854milyon kişi iken 2016 yılında 58.720milyon kişiye yükselmiştir. 2016 yılı verilerine göre Türkiye’deki işsizlerin sayısı 2015 yılına göre 273 bin kişi artarak, 3 milyon 330 bin kişi artmıştır. İşsizlik oranında ortaya çıkan 0,6 puanlık artış ile % 10,9olarak gerçekleşmiştir.

Erkeklerin alanında gerçekleşen işsizlik oranı0,4 puanlık artışla % 9,6; kadınlarda ise 1,1 puanlık artışla % 13,7olmuştur.

- Sanayi alanındaki işgücü ile tarımsal alandaki işgücünün verimliliğini kıyasladığımızda ciddi bir takım farklılıklara rastlamaktayız. Sanayi sektöründeki verimlilik tarım alanındakinin dört katı durumundadır. (Bulutay; 1996).

- Kentlerde enformel sektör toplam istihdamın büyük bir bölümünü oluşturmaktadır.

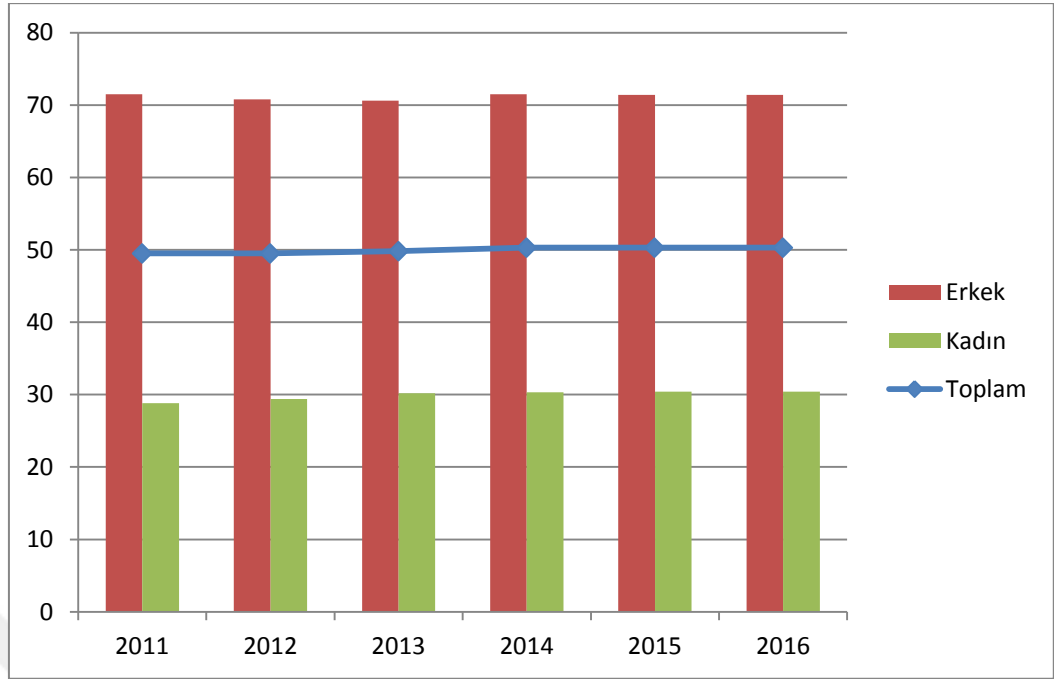
- Tarım dışı istihdamda kamu sektörünün ve sendikaların ağırlığı ile iç göç olgusu ihmal edilmemelidir.

## **2.2. TÜRKİYE'DE İŞSİZLİK VE İŞGÜCÜNE KATILIM ORANI**

Ülkemizde işgücüne katılma oranının yani istihdamın sahip olunan potansiyele oranlagözle görülür bir biçimde düşük seviyede olduğunu görebilmekteyiz. 2011 yılı sonrası dönemlerde, Türkiye'de işgücü katılma oranı zamanla artış göstermiştir. Bunun temel sebebi tarım sektöründe ortaya çıkan istihdam daralmasıdır. 2011 yılında işgücüne katılım oranı yüzde 49,5'tir. 2016 yılına gelindiğinde işgücüne katılım oranı yüzde 50,3 olarak artmıştır. 2011 yılı itibarıyla Türkiye'de erkeklerde işgücüne katılım oranı yüzde 71,5 ile yüzde 65,6 olan Avrupa Birliği verilerinin üzerinde seyrederken, kadınlarda bu oran yüzde 28,8 ile yüzde 50,3 olan Avrupa Birliği verilerinin oldukça altında kalmıştır. Bu oranlar için Lizbon Stratejisi göz önüne alındığında Avrupa Birliğine üye ülkelerde erkeklerde yüzde 70 oranında, kadınlarda ise yüzde 60 oranında istihdam sağlanması hedefleri göz önünde bulundurulduğunda, Avrupa Birliğine üye olma hedefine sahip bir ülke için oldukça düşüktür.

Yukarıdaki oranları Lizbon Stratejisinin de göz önünde bulundurulması suretiyle, Avrupa Birliği ülkelerindeki erkek istihdamının %70 oranında; kadın istihdamının da %60 oranında seyrettiği hususları ile birlikte değerlendirdiğimizde, Avrupa Birliğini hedefleyen bir ülke olarak kadın istihdam oranının oldukça düşük olduğunu açıkça görebiliriz.

**Grafik 2: İşgücüne Katılım Oranı(Yüzde)**



Kaynak: International Labour Organization, (Erişim Tarihi: \*08.10.2017)  
(\*Yeni nüfus hesaplamalarına göre yenilenmiştir.

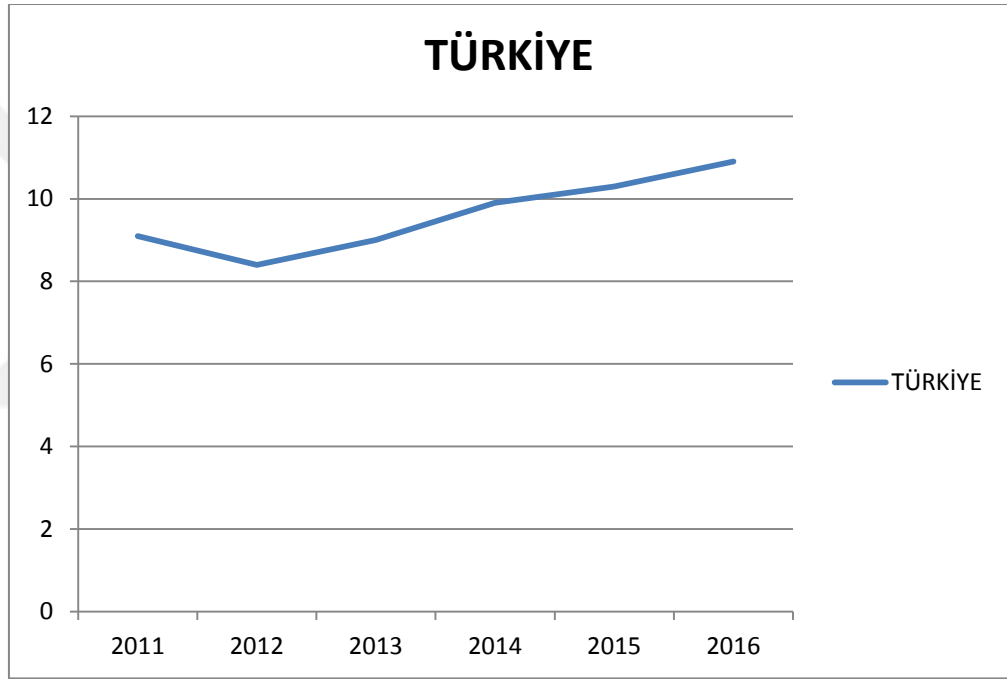
Düşük katılım oranlarının altında yatan temel neden olağanüstü düşüklükteki kadının işgücü piyasasına katılım oranı olduğu anlaşılmaktadır. Kentlerde her on kadından sadece ikisinin işgücü piyasasında bulunduğu ve bu oranın Güney Avrupa ülkelerinde ikiye bir olduğu görülmektedir. Kadınların işgücüne katılımı açısından Türkiye yalnızca gelişmiş Batı ülkelerinin gerisinde değil, aynı zamanda hızla sanayileşen Asya Kaplanları ile Latin Amerika ülkelerinin de gerisinde bulunmaktadır. Bununla birlikte, daha çok Kuzey Afrika ve Ortadoğu ülkelerine yakın durmaktadır.

Kadınlar, genç bireyler, uzun bir süre boyunca işsiz olanlar, iş bulabilme umudunu yitirmiş olanlar ile engelli bireyler kanunlar karşısında diğer bireylerle eşit haklara sahip oldukları halde, işgücü piyasasında “kötü işler” diyenitelendirilen ve çoğunlukla kayıt dışı ve düşük ücret verilen iş alanlarında istihdam edilmektedirler. Bu grupların içinde yer alan bireylerin bazıları işgücü piyasasında işsizlik oranının yüksek olması, sosyal güvence olmadan çalışma, uzun süreli mesai saatleri ve ağır çalışma koşulları gibi çok da uygun olmayan şartlardan dolayı bu piyasaya girememektedirler. Bu durum da yoksulluk riskini arttırarak bu kişilerin ekonomik ve toplumsal

olarak sınırdaki veya bu sınırın da altında hayat sürmelerine sebebiyet vermektedir.

Bir sonraki bölümde tezin ana odak noktası ile tutarlı olarak, kadınların Türkiye işgücü piyasasındaki konumu hem işgücüne katılım oranı ve hem de işsizlik açısından ele alınmaktadır. Bu gerçekleştirilirken kısmen de olsa Türkiye işgücü piyasasının kendine özgü etkileri kadınlar perspektifinden tartışılmaktadır.

**Grafik 3: İşsizlik Oranı (Yüzde)**



Kaynak: TÜİK, ( Erişim Tarihi: 08.10.2017 )  
(\* )Yeni nüfus hesaplamalarına göre yenilenmiştir.

Türkiye`de 2011 yılı ve sonrasında bakıldığında, işsizlik oranının 2012 yılında belirgin bir düşüş yaşandığı ve 2012 yılı sonrasında 2013 ve 2014 dönemlerinde belirgin bir artış gösterdiği, 2014 yılı itibariyle bu oranının dar bir aralıkta dalgalandığı görülmektedir. 2011 yılında %9`larda olan işsizlik oranı Türkiye`de yaşanan 2008-2011 krizleri sonrası 2012 yılında %8,4`e, 2016 yılında ise %10,9`lerin altına inmiştir.



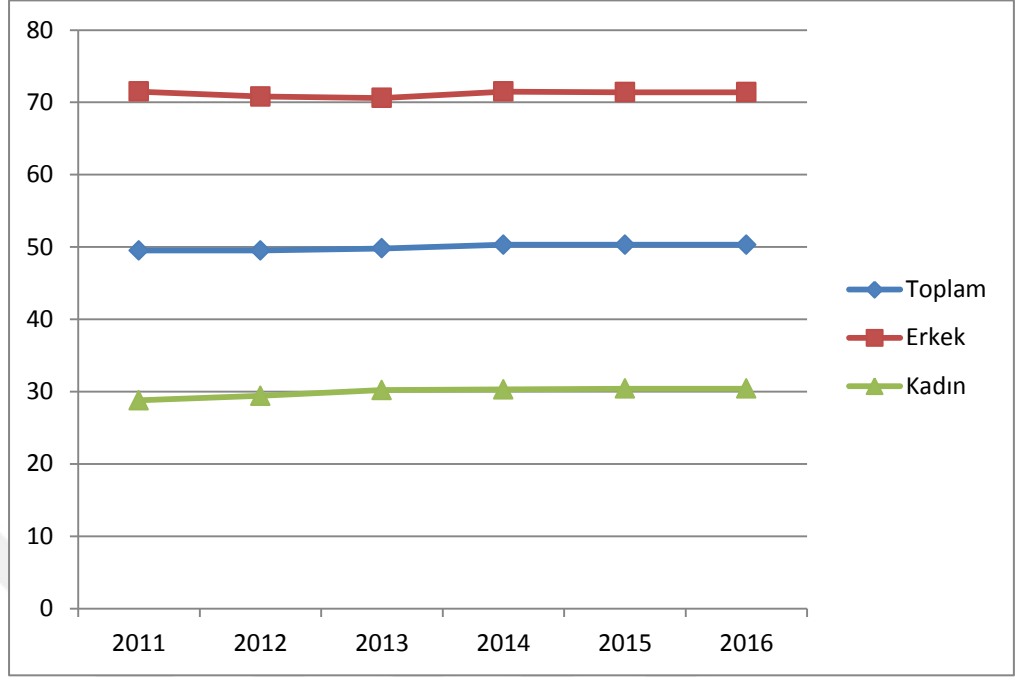
## **2.3. TÜRKİYE'DE KADIN İŞGÜCÜ VE DÜNYA'DAKİ KONUMU**

Türkiye'de kadın işgücü piyasasında bulunan işsizlik ve işgücüne katılım oranları eğitim, yaş ve medeni durum gibi değişkenler veri olarak kullanılarak genel çerçevede incelenmiştir. TÜİK hanehalkı verileri kullanılmış olup 2016 yılı ve sonrası için bir bakış açısı sunulmaya çalışılmıştır.

### **2.3.1 Kadın ve Erkek İşgücünün İşgücüne Katılımı**

Türkiye'de kadın, erkek ve toplam olmak üzere işgücüne katılım oranları 2011 sonrası için hesaplanmış ve Grafik 4'de gösterilmiştir. Grafik 4'den görüleceği üzere, kentleşmenin artışına paralel olarak hem erkek hem de kadın için işgücüne katılım oranları artış göstermiş ve yüzde 30,4 ile en yüksek seviyesine ulaşmıştır. Bu tez çalışmasının özüne dönük olarak işgücü katılım oranlarına bakıldığında 2011–2012 ekonomik krizi sonrasında erkek katılım oranlarında düşüş yaşanmasına karşın kadın işgücü katılım oranında az da olsa bir yükseliş göze çarpmaktadır. Bu konu ekonometrik analizlerin yapıldığı bölüm daha detaylı incelenecektir.

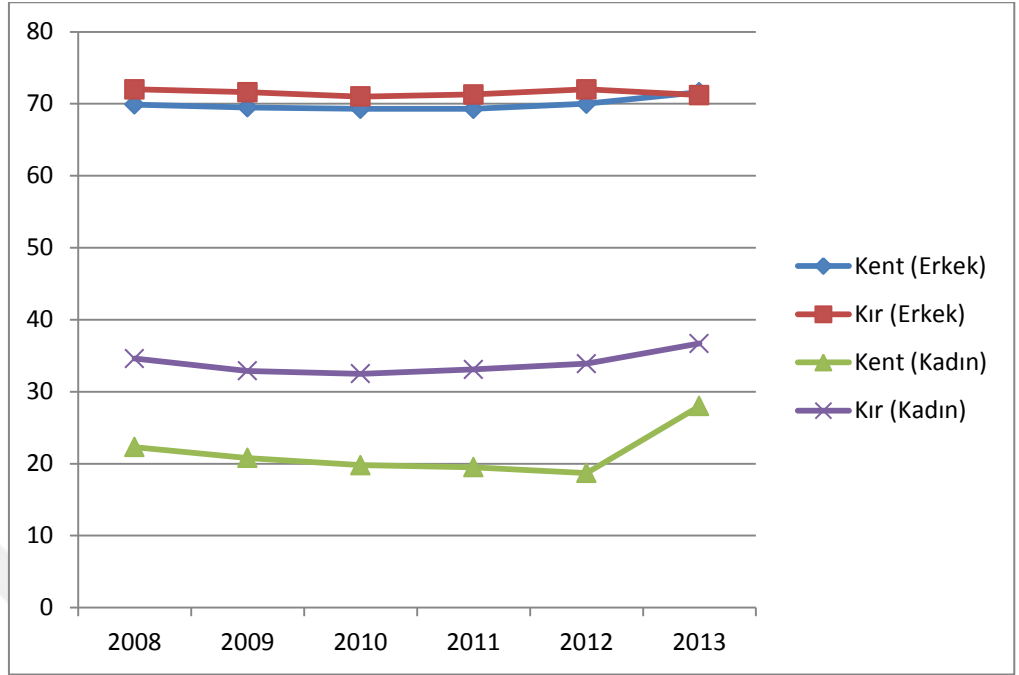
**Grafik 4: Türkiye’de İşgücüne Katılım Oranları (Yüzde, 15–64 Yaş Aralığı,2011-2016)**



Kaynak: InternationalLabourOrganization, ( Erişim Tarihi: \*08.10.2017)  
(\* )Yeni nüfus hesaplamalarına göre yenilenmiştir.

Türkiye’de kent-kır kadın işgücü katılım verileri Grafik 5’de gösterilmiştir. Kırdaki kadın ve erkek işgücü katılım oranlarının düşüş hızında,makineleşme ve diğer sebepler etkili olmuştur.

**Grafik 5: İşgücüne Katılma Oranları (Kent-Kır, Yüzde, 15–64 Yaş Aralığı, 2008–2013)**



Kaynak: TÜİK, (Erişim Tarihi:\*08.10.2017)

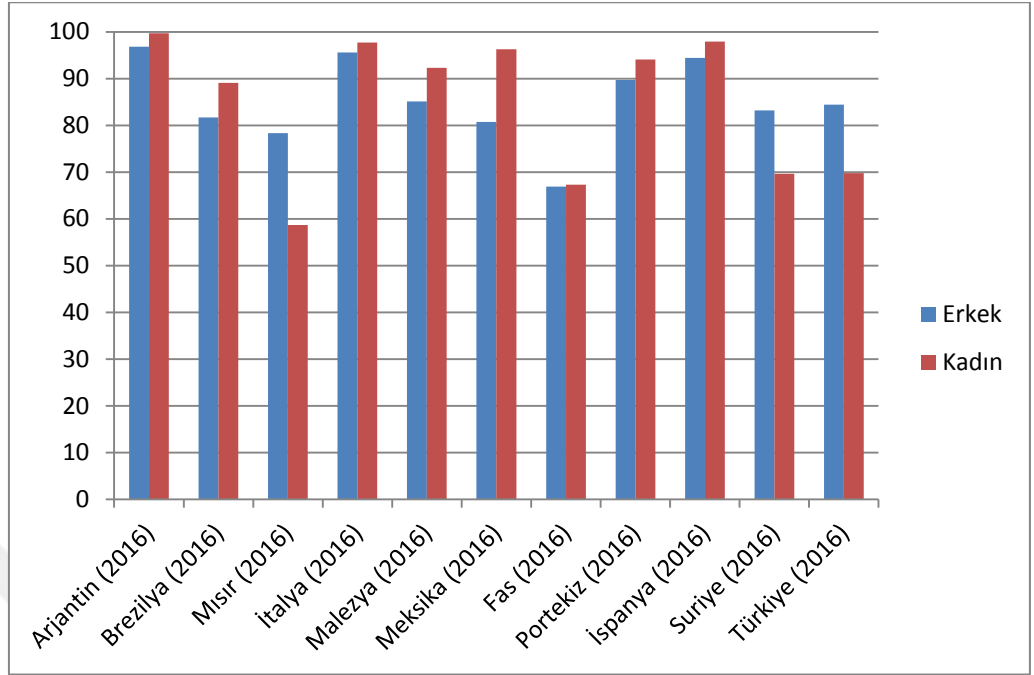
\* 2013 Yılı sonrasında kent kır ayrımı yapılmadığından veriler 2013 yılına kadar alınmıştır.

Ülkeler arasında farkın görülebilmesi için, kentsel işgücü verilerine yoğunlaşmak maksadıyla Grafik 6'da tarım dışı işgücü oranları verilmiştir. Tarım dışı işgücüne katılım oranı için tahminleri tutturmak kolay olmamakla birlikte aşağıdaki formül kullanılarak bir karşılaştırma yapmak mümkün olabilmektedir:

$$\text{Tarım dışı işgücüne katılım oranı} = \frac{\text{Tarım dışı işgücü}}{(\text{Çalışabilir durumdaki nüfus} - \text{Tarım işgücü})}$$

Arjantin, İtalya, Şili, Güney Kore ve Meksika gibi ülkelerde tarım sektöründe kadınların işgücüne katılımı oldukça düşük seviyelerdedir. Ülkemizde ise 2011 yılı itibariyle istihdam edilen kadın nüfusunun daha az kısmının tarımsal alanda çalışıyor olmasına rağmen işgücüne katılım oranı bakımından çok düşüktür. Dolayısıyla, tarım dışı sektörler baz alınarak yapılacak bir karşılaştırma ile İspanya, Mısır Yunanistan gibi tarım sektöründeki istihdamın daha düşük olduğu ülkelerle Türkiye arasındaki fark daha derinden incelendiğinde aradaki farkın sebebi görülecektir.

**Grafik 6: Tarım Dışı İşgücüne Katılım Oranları (Yüzde, 15–64 Yaş Aralığı, 2016)**



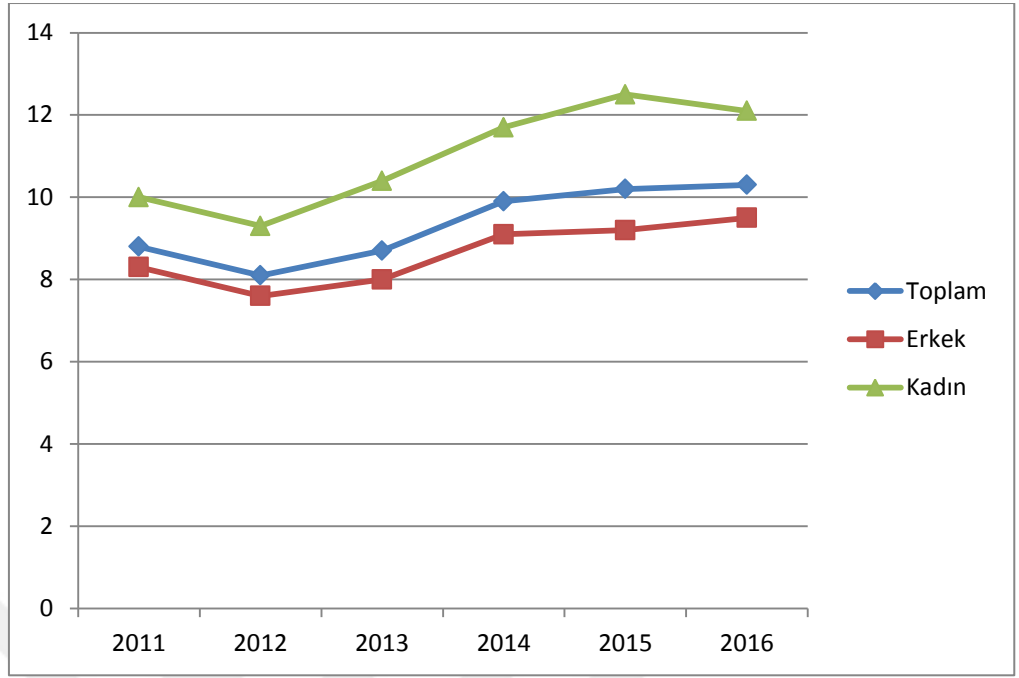
Kaynak: International Labour Organization, (Erişim Tarihi: \*10.10.2017)

Grafik 6'dan anlaşılacağı üzere, tarım dışı sektörler baz alındığında Türkiye'deki kadınların işgücüne katılım oranları yüzde 69,8'e kadar çıkmakta iken Mısır, Fas, Suriye gibi ülkelerle kıyaslandığında görece olarak daha iyi seviyede olduğu görülecektir.

### 2.3.2. Kadın İstihdamı

Türkiye'nin kadın nüfusundaki istihdam durumu diğer ülkelerdeki işgücüne katılım oranlarıyla aynı yönde seyretmektedir. Grafik 7'de 2011 sonrası işsizliğin izlediği eğilim gözler önüne serilmiş olup bu tez çalışmasının özünü teşkil eden kadın işgücünün ekonomik kriz sonrası durumu hakkında da bizlere fikir vermektedir. Grafik 7'den görüldüğü üzere, kadın ve erkek işsizlik oranları kriz sonrası keskin bir yükselişe geçmiş ve uzun bir süre etkisi hissedilmiştir. 2008–2009 krizi sonrası daha öncede incelediğimiz gibi işsizlik oranı hızlı bir yükselişe geçmiştir. Bu konu ekonometrik analizlerin yapıldığı bölümde detaylıca incelenecektir.

**Grafik 7: İşsizlik Oranı (Yüzde, 2011–2016)**

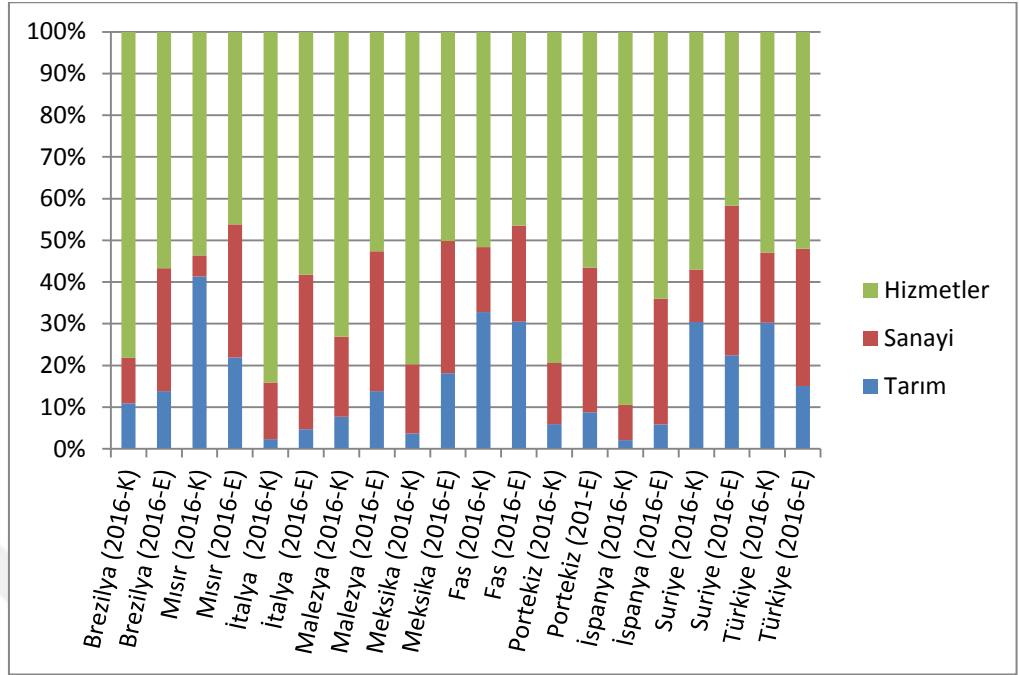


Kaynak: TÜİK 2011-2016Hanehalkı İşgücü Anketi Sonuçları, ( Erişim Tarihi: \*08.10.2017)

Grafik 8’de kadın istihdamındaki dağılım sektörel olarak görülmektedir. İşgücüne katılım oranlarının yüksek olmadığı Türkiye gibi ülkelerde tarım sektörü kadın nüfusun en çok istihdam edildiği sektördür. Ülkelerdeki katılım oranı artış gösterdiğinde kadın istihdamıda sektörel dağılımı ile paralel olarak tarım sektöründen hizmet sektörüne doğru geçiş göstermektedir.

Türkiye’de kadınların sektörel dağılımına bakıldığında, en yoğun olarak %53’e yakın bir oranda hizmetlerde, daha sonra %30,3’ün üzerinde bir oranda tarımda ve en düşük yaklaşık %16,8 oranında da sanayide istihdam edildiği gözlemlenmektedir.

**Grafik 8: Kadınlarda (K) ve Erkeklerde (E) İstihdamın Sektörel (Yüzde, Çalışabilir Nüfus, 2016)**

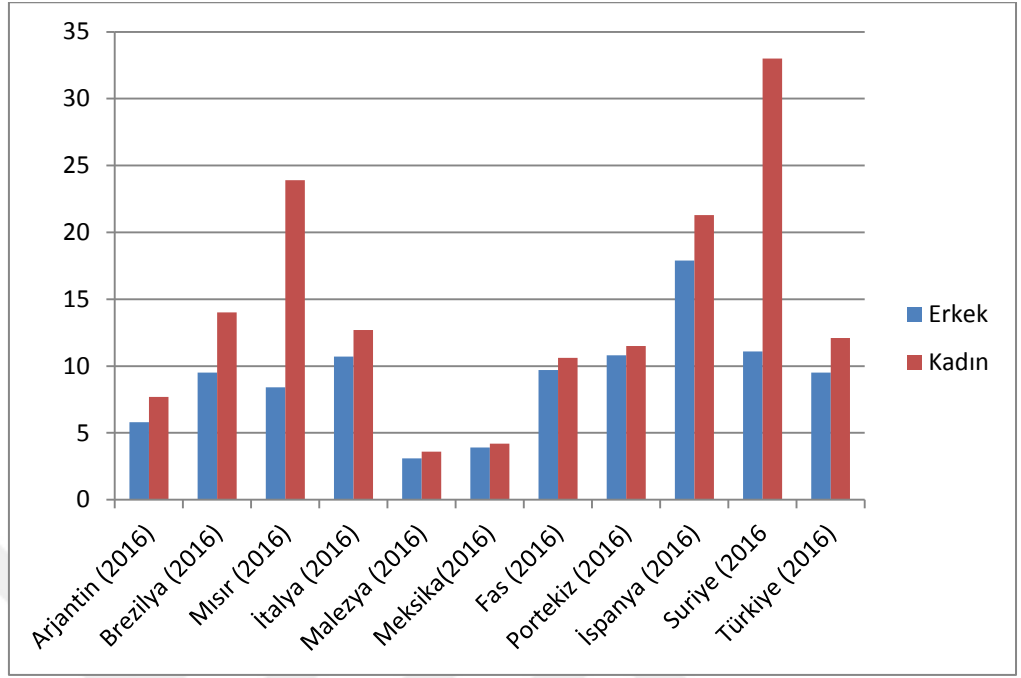


Kaynak: International Labor Office, ( Erişim Tarihi: \*31/01/2018)

Dünya genelinde tarım dışı işsizlik oranları kadınlar ve erkekler arasında bir karşılaştırma yapıldığında, kadın işsizlik oranlarının erkek işsizlik oranlarının üzerinde olduğunu açıkça görebilmekteyiz. Bu durum Türkiye’de de dünya geneli ile paralellik arz etmektedir. Aşağıda yer alan Grafik 9’da görüleceği üzere, tarım dışı işsizlik oranları ülkeler bazında cinsiyet ayrımı yapılarak verilmiştir. Daha önceki bölümlerde belirtildiği üzere, Türkiye’deki kadınlarda tarım dışı işgücüne katılım oranı oldukça düşük seviyelerde iken, tarım dışı işsizlik oranı yüzde 12,1 ile tam tersine oldukça yüksek seviyelerdedir. Bu bakımdan İspanya ve Mısır, ülkemizden daha yüksek kadın işsizlik oranına sahip iki ülke olarak dikkat çekmektedir.

Ülkemizde yarı zamanlı çalışma hayatının kurumsal altyapı yetersizliğinden dolayı, kadın bireylerin zamanlarını gerek evde gerekse işte etkin bir şekilde belirleyebildikleri yarı zamanlı bir iş sahibi olmaları zorlaşmaktadır. Bu durum da kadınların istihdam oranını düşürerek işsizliği yukarı seviyelere çekmektedir.

**Grafik 9: Kadın Ve Erkeklerde Tarım Dışı İşsizlik Oranları (Yüzde, 15–64 Yaş Aralığı,2016)**



Kaynak: International Labor Office, (Erişim Tarihi: \*09.10.2017)

### 2.3.3. Kadın Ve Erkek İşgücünü Etkileyen Unsurlar

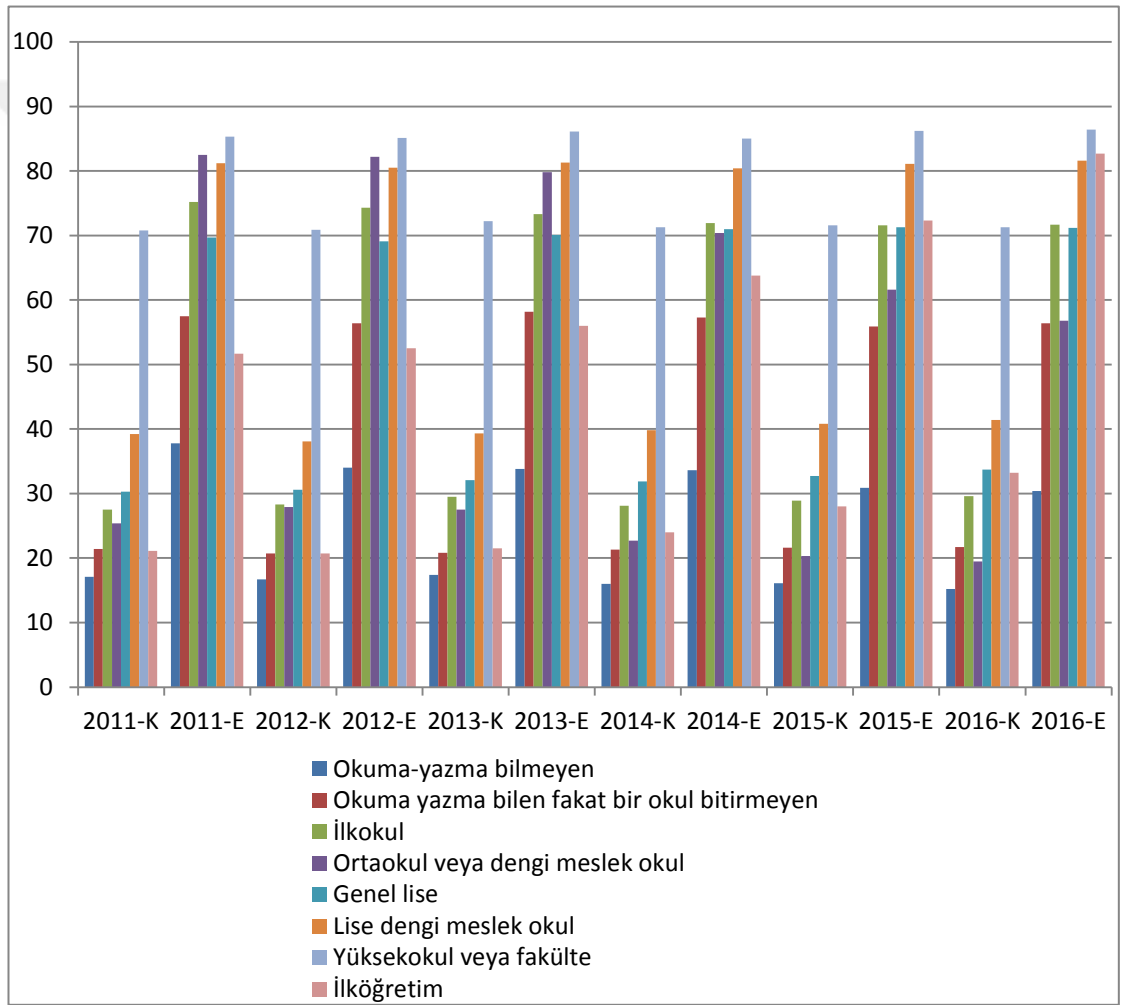
Bu tez çalışmasının odağı olan 2011-2012 ekonomik krizi ile Türkiye’de kadınların işgücüne katılım oranları ve kadın işsizliği üzerine etkileri araştırılmaktadır. Sıradaki bölümde ekonomik kriz üzerine bilgiler verilecektir. Fakat bu bölüme şunu açıklamak gerekir ki; bu tez çalışmasında Türkiye’de kadınların işgücüne katılım oranları ve kadın işsizliği üzerine yapılan çalışmalarla tutarlı olarak üç etkili unsur belirlenmiştir. Ekonometrik modellerimizde bu unsurları açıklayıcı değişkenlerimiz şunlardır: *Yaş, Eğitim ve Medeni Durum*. Aşağıda bu unsurlarla kadınların işgücüne katılım oranları ve kadın işsizliği arasındaki ilişkiler incelenmiştir.

#### 2.3.3.1. Kadın Ve Erkek İşgücü ve Eğitim

Türkiye’de eğitim seviyesine göre kadın işgücü katılım oranları Grafik 10’da incelenmiş olup sekiz farklı eğitim seviyesi baz alınmıştır: okuma yazma bilmeyen, okuma yazma bilen fakat bir okul bitirmeyen, ilkokul, ilköğretim, ortaokul veya dengi meslek okul, genel lise, lise dengi meslek okul, yüksek okul veya fakülte.

Grafik 10’da görüldüğü üzere, kadınların eğitim düzeylerinde yükselme oldukça işgücüne katılım oranlarında da artış yaşanmaktadır. Katılım oranlarında yıllar baz alınarak analiz yapıldığında ise ilk üç eğitim grubunda keskin bir azalma olurken, diğer eğitim gruplarında ise artış gözlenmektedir. Kadın işgünün toplamda bir azalma yaşandığı görüldüğünde, burada dikkate değer nokta ilk üç eğitim grubunun oynadığı sayıca baskın rolden kaynaklanmaktadır.

**Grafik 10: Kadın Ve Erkek İşgücü Katılım Oranları Ve Eğitim Seviyeleri (Yüzde,2011-2016)**



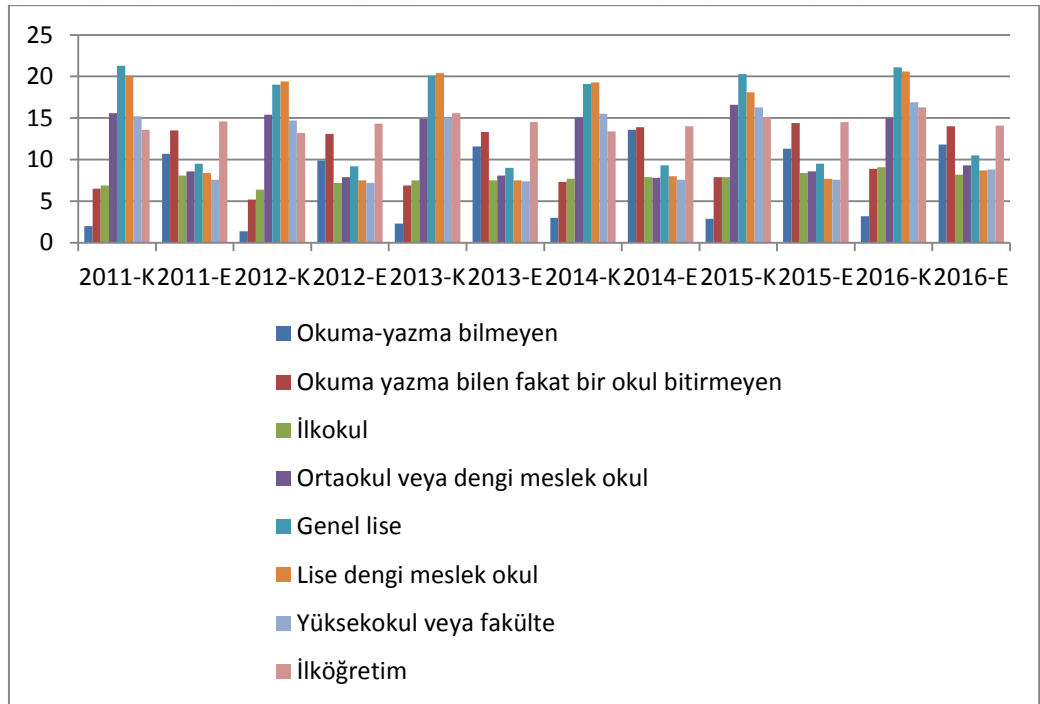
Kaynak: TÜİK 2011–2016Hanehalkı İşgücü Anketi Sonuçları, (Erişim Tarihi:\* 08.10.2017)

İşgücüne katılımında en yüksek değeri veren eğitim seviyesi, tüm yıllara bakıldığında %70’lerde olan katılma payıyla yüksek okul veya fakülte mezunlarıdır.Lise dengi meslek okulları sonrasında en yüksek eğitim seviyesidir.En



düşük katılım ise 2016 yılı incelendiğinde okuma yazma bilmeyen grup olarak karşımıza çıkmaktadır. Bu inceleme kadınların eğitim seviyeleriyle, işgücüne katılım arasındaki ilişkinin ispatı niteliğindedir. Aynı eğitim seviyeleri baz alınarak Türkiye’de eğitim düzeyine göre kadın ve erkek işsizlik oranları Grafik 11’de incelenmiştir. Burada ortaya çıkan en önemli nokta en düşük eğitim düzeylerinde (ilk üç eğitim grubu) işsizlik oranları en düşük düzeydedir. Eğitimsiz kadınlardaki işsizlik oranının düşük olması, tarım sektöründe istihdam edilen kadınların eğitim seviyelerinin düşüklüğü ile bu bireylerin neredeyse tamamının aile işçisi olarak tabir edebileceğimiz şekilde ücretsiz olarak çalışmasından kaynaklanmaktadır. Diğer bir deyişle, yapısal sebeplerden ötürü ülkemizdeki tarımsal işsizlik oldukça aşağı seviyelerdedir. Bu nedenle de tarım sektöründe yoğun bir şekilde istihdam edilen eğitimsiz kadınların işsizlik oranı çok düşüktür. Ancak zamanla kadın bireylerin tarımsal alandan diğer sektörlerde iş bulma gayesi içinde olmaları ve eğitim seviyesinde yaşanacak artış neticesinde söz konusu işsizlik oranının iyice kötüye gitmesi kaçınılmaz olacaktır.

**Grafik 11: Kadın ve Erkek İşsizlik Oranları Ve Eğitim Seviyeleri**  
(Yüzde, 2011– 2016)



Kaynak: TÜİK 2011-2016 Hanehalkı İşgücü Anketi Sonuçları, (Erişim Tarihi: \*08.10.2017)

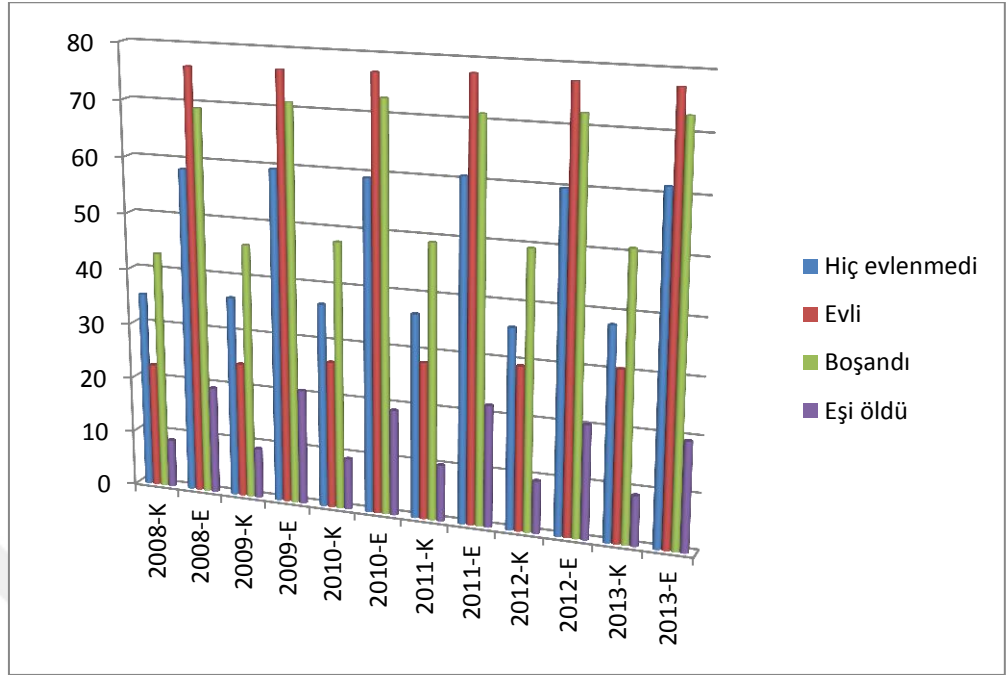
En yüksek işsizlik oranı ise ortaokul ve lise mezunu kadınlarda, ilköğretim mezunu erkeklerde ortaya çıkmaktadır. Kadın nüfustaki işsizliğin yüksek olmasının sebepleri arasında vasıf olarak yetersizlikle birlikte eğitim düzeyinin nispeten yükselmesi nedeniyle rezervasyon ücretlerinin de yükselmesi sayılabilecektir.

İşsizlik oranı yüksekokul ve üniversite mezunu kadınlarda görece yüksek olmasına rağmen bu durum ortaokul ve liseden mezun olmuş kadınlardaki gibi dikkat çekici değildir. Eğitim seviyesi yüksekokul ve üniversite olan kadınların işgücüne katılım oranının oldukça yüksek olduğu göz önüne alındığında, ülkemizde hali hazırda yüksek olan işsizlik oranının söz konusu kesimi de doğrudan etkilemesi olağandır. Öte yandan, aynı kategoride yer alan erkek işsizlik oranlarının daha düşük seviyelerde olması söz konusu durum açısından, yüksek işsizlik oranının genel anlamda yüksek olmasının tek etken nedeni olarak görülemeyeceğini göstermektedir.

#### **2.3.3.2. Kadın ve Erkek İşgücü ve Medeni Durum**

Türkiye’de medeni durumuna göre kadın işgücü katılım oranları Grafik 12’de incelenmiş olup dört medeni durum baz alınmıştır: hiç evlenmedi, evli, boşandı ve eşi öldü.

**Grafik 12: Kadın İşgücü Katılım Oranları Ve Medeni Durum (Yüzde, 2008–2013)**

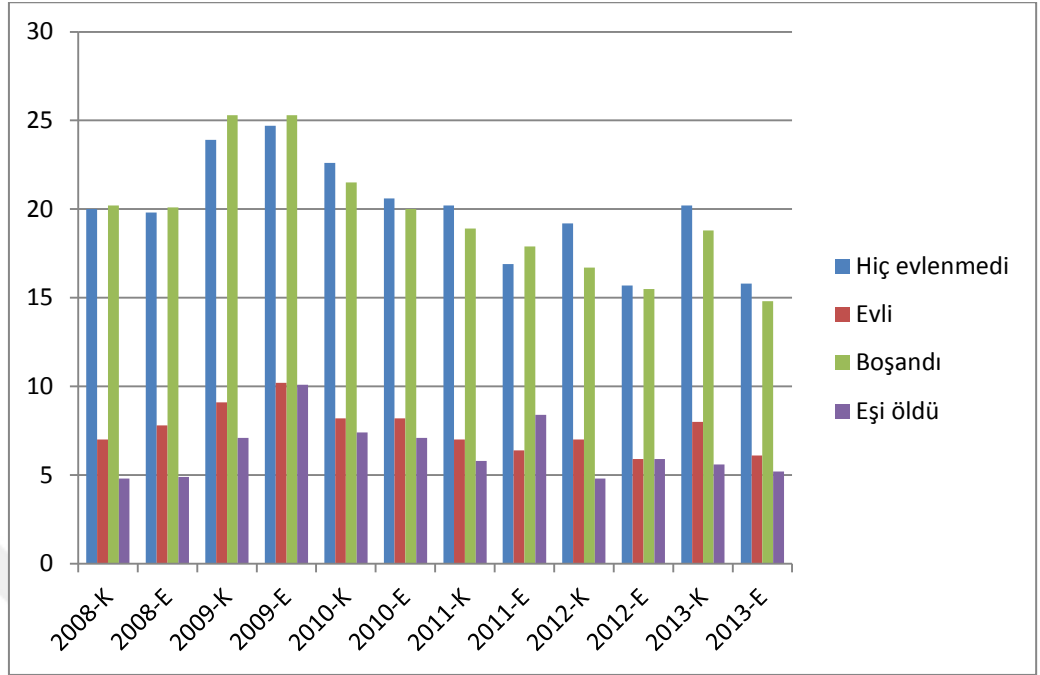


Kaynak: TÜİK 2008–2013 Hanehalkı İşgücü Anketi Sonuçları, (Erişim Tarihi: \*08.10.2017)  
\*2013 Yılı sonrasında medeni durum kriterine yer vermediğinden veriler 2013 yılına kadar alınmıştır.

Grafik 12’de görüldüğü üzere, evli bulunan kadınların evli olmayan kadınlara göre fazla işgücüne katılmadıklarını göstermektedir. Erkeklerde ise, evli erkeklerin en çok işgücüne katılım sağladıkları görülmektedir. Bunun iki önemli destekleyici nedeninden söz edilebilir; kocanın çalışıp para kazanıyor olmasından dolayı kadının işgücü piyasasından uzak kalması, çocuk sahibi olan evli kadınların önceliği çocuklarına vermesi. Dikkat çekici bir husus boşanmış kadınların işgücüne katılımının diğer gruplara görece daha yüksek olmasıdır. Evli kadınların işgücüne katılımı hiç evlenmemiş veya boşanmış kadınların oranından daha düşüktür. Eşi ölen kadınların yaş ortalamalarının yüksekliği hesaba katılırsa düşük katılım oranları sürpriz değildir.

Aynı medeni durum grupları dikkate alınarak, Türkiye’de medeni durumuna göre kadın ve erkek işsizlik oranları Grafik 13’de incelenmiştir.

**Grafik 13: Kadın Ve Erkek İşsizlik Oranları Ve Medeni Durum (Yüzde, 2008–2013)**



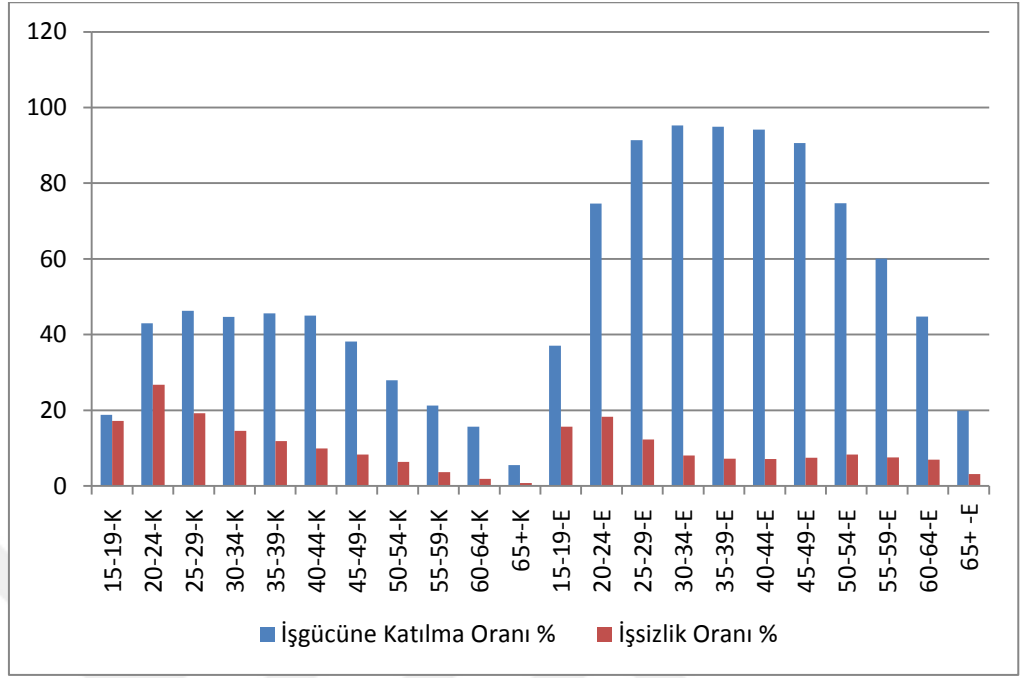
Kaynak: TÜİK, 2008–2013 Hanehalkı İşgücü Anketi Sonuçları

Grafik 13'den görüldüğü üzere, işsizlik oranı evli kadınlarda evli olmayan kadınlara oranla daha az, erkeklerde ise evli erkeklere oranla eşi ölenlerde daha az gerçekleşmektedir.

### 2.3.3.3. Kadın ve Erkek İşgücü ve Yaş

Türkiye'de yaşlarına göre kadın ve erkek işgücü katılım ve işsizlik oranları Grafik 14'de incelenmiş olup, on yaş grubu baz alınmıştır: 15–19, 20–24, 25–29, 30–34, 35–39, 40–44, 45–49, 50–54, 55–59, 60–64, 65+.

**Grafik 14: Kadın Ve Erkek İşgücü Katılım Ve İşsizlik Oranları Ve Yaş (Yüzde, 2016)**



Kaynak: TÜİK, 2016Hanehalkı İşgücü Anketi Sonuçları, ( Erişim Tarihi: \*09.10.2017)

Grafik 14 bizlere kadın işgücüne katılım oranının en yüksek 25-29yaşları , erkeğin işgücüne katılım oranının en yüksek olduğu 30-34 yaşları arasında olduğunu göstermektedir. 40 yaş üzeri kadın ve erkeklerde işgücüne katılımın yaşla birlikte azaldığı gözlenir. İşsizlik oranı ise en yüksek 20-24 yaş aralığında yüksektir ve yaş artışı ile birlikte katılım oranlarına paralel olarak işsizlik düzeylerinde bir azalma gözlenmektedir.

#### 2.4. EKONOMİK KRİZ TANIMI VE GELİŞİMİ

Kibritçioğlu (2001) ekonomik krizleri; herhangi bir mal, hizmet, ürün, üretim faktörü veya döviz piyasasındaki fiyat veya miktarlarda, olağan sayılabilecek bir değişimden farklı olarak şiddetli dalgalanmalar olarak tanımlamıştır. Reel krizlerin, mal-hizmet ve işgücü piyasalarında, üretim ve istihdamda ciddi daralmalara neden olacağını savunmuştur.

Kriz genel tabirle, birdenbire meydana gelen kötüye gidiş, büyük sıkıntı, bunalım, buhran kelimeleriyle eş anlamlı olarak kullanılmaktadır. Krizlerin yaşanacağına dair göstergeler olmasına rağmen, hangi tarihte olacağına dair bir

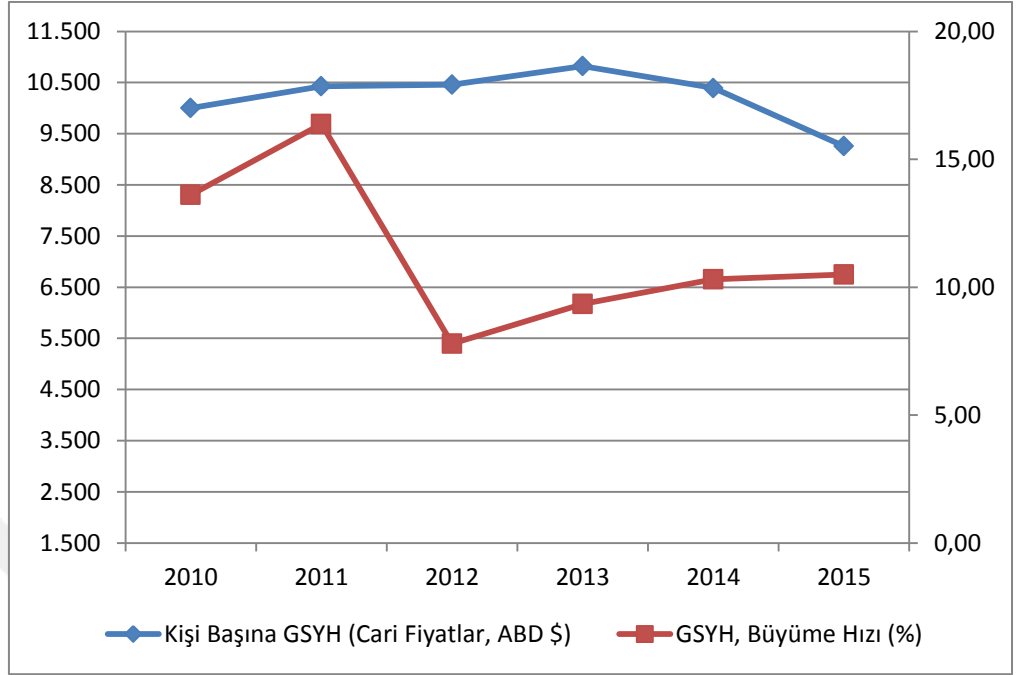
tahminde bulunmak mümkün değildir. Bu tarihler ülkeler tarafından bilinmiş olsa, zaten tedbirlerini alarak krizi önleyen politikaları uygulurlar. Krizler, çoğu zaman aniden ortaya çıksalar da bunların kökenleri kriz öncesinde uygulanan ekonomi politikalarıyla ve alınmayan veya alınmakta gecikilen önlemlerle ilişkilidir.

Globalleşme, uluslararası ve bölgesel uyumun önem kazanması, dış ticarete serbestleşme ve yeni oluşan büyük pazarlar gibi ekonomik nedenler hem tehlike hem de fırsat anlamında krizlere davetiye çıkarmaktadır (Aktan, Can, 2002).

Bir toplulukta kendini gösteren buhran, ilk önce o topluluğun yakın ekonomik ilişkilerde olduğu ülkeleri ve daha sonra diğer ülkeleri de (kelebek etkisi diyebiliriz) etkisaltına alır. Krizden etkilenmeye başlayan ülkeler önlemler almaya başlar ve bu krizin başladığı ülkede ihracat daralmasına, uluslar arası finans piyasalarında artan tedirginliğe neden olur. Mevcut olumsuzluklar daha da kendini hissettirmeye başlar. Krizin etkileri daha sonra işgücü piyasalarında, sağlık, eğitim ve sosyal yardım kısıtlamaları yoluyla bütçe harcamalarının miktar ve bileşiminde kendini gösterir. Bundan sonrasında yoksulluk ve gelir dağılımına ilişkin verilerde krizin etkileri gözlemlenmektedir (Koyuncu, Şenses, 2004). Krizler öncesi, gelişmekte olan ülkelerde gözlemlenmiştir ki, özel yabancı fon girişinde hızlı artışlar olmaktadır ve bu artışların çoğu borçlanma şeklindedir (Uygur, 2001).

Krizin etkilerini uzun vadede gözlemlemek amacıyla OECD verileri kullanarak ABD doları cinsinden Cari fiyatlarla Kişi Başına GSYH ve Büyüme oranları Grafik 15’de gösterilmiştir. Görüldüğü gibi, Kişi Başına GSYH’da en keskin düşüşler kriz dönemlerine denk gelmektedir.

**Grafik 15: Ekonomik Krizler, GSYH ve Büyüme 2010-2015**

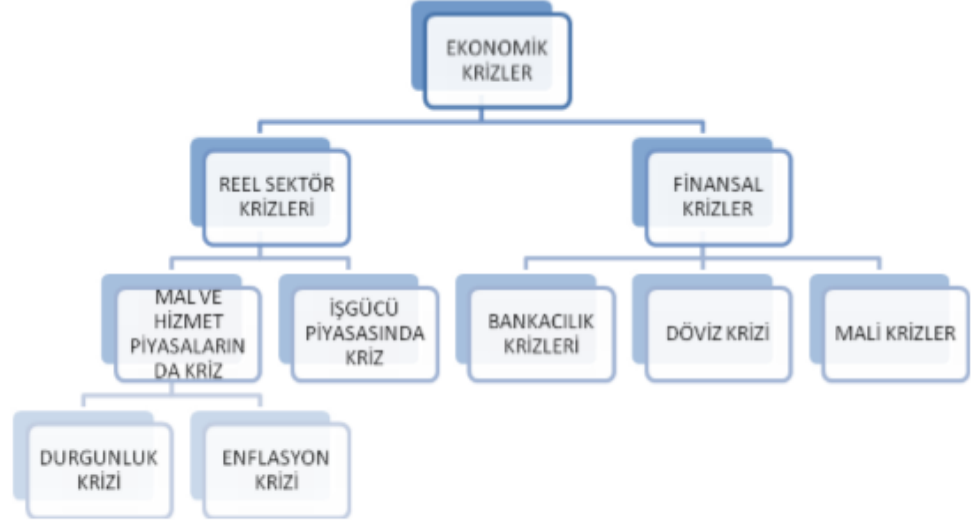


Kaynak: OECD, ( Erişim Tarihi: \*08.10.2017)

#### 2.4.1. Ekonomik Kriz Türleri

Yaşanan iktisadi (ekonomik) krizleri; *reel sektör vefinansal krizler* olarak iki ana başlık altında incelemek mümkündür. Kibritçioğlu'nun (2001) yaptığı çalışmada; ekonomik kriz türleri aşağıdaki tablodaki gibi sınıflandırılmıştır.

## Şekil2.1: Ekonomik Krizler



Kaynak: Kibritçioğlu, 2001.

- Reel sektör krizlerini tanımlayacak olursak; mal-hizmet ve işgücü piyasalarında istihdamda veya üretimde önemli ölçüde gerileme biçiminde ortaya çıktığını söyleyebiliriz. Bu krizin ortaya çıktığı ekonomide aynı zamanda durgunluk ya da işsizlik krizi de görülür. Eğer mal ve hizmet piyasalarında fiyatlar genel düzeyi sürekli ve normal sınırın üstünde artarsa, bu durum *enflasyon krizi* olarak adlandırılır.

*Enflasyon krizini* tanımlarsak; mal ve hizmet piyasasındafiyatlar genel düzeyinin belli bir sınır üzerinde devamlı artış içerisinde olmasından kaynaklanmaktadır. Kriz çeşitlerinden bir diğeri olan *durgunluk krizi*; fiyatlar genel düzeyindeki yükselişlerin, yatırımların türünden ekonomi alanında bulunan mal ve hizmet piyasasındaki üretimi teşvik edecek düzeyin altında gerçekleşmesidir(Özkan, 2000. Farklı bir reel kriz türünden olan *işsizlik krizi*; insan gücüne dayalı olan emeğin piyasasında, işsizlik oranlarının alışlagelmiş düzeyin üstünde bulunması şeklinde karşımıza çıkan krizlerdir.

Reel krizler ekonominin aktif olarak üretimde bulunan kısmı ile doğrudan ilgili bulunmaktadır. Reel sektörde üretimin devam etmesi için,



anaparaya(sermayeye) ve müteşebbise ihtiyaç bulunmaktadır. Sermayeyi sağlayan kaynak, finansal kesimdir. İşte bu yüzden iki kesim birbirileri ile ilişki içerisinde. Herhangi birinde oluşan kriz, bir diğerine de doğrudan etkide bulunmaktadır.

- *Finansal krizler*; döviz kuru, faiz ve hisse senedi fiyatlarında görülen anormal değişimlerden ve bankacılık sisteminde bankalara ödenmeyen kredilerin fazlamiktarda artmasından kaynaklanmaktadır (Demir, 2001).

Ekonomide temel yapısal özelliklerde bozulma olursa, bu krizlerin ortaya çıkmasına neden olur. Ekonominin yapısını olumsuz olarak etkileyen etmenler; kamu, cari işlemler ile tasarruf açığının artmasıdır. Bu açıkların nedeni genişletici para ve maliye politikalarıdır. Kamuda ve tasarrufta meydana gelen açığın artması faiz oranında da bir artış oluşturur ve yerli paranın değerlenmesini sağlar. Açıklar arttıkça da devalüasyon beklentisi artar, bu beklentideki süreklilik döviz fiyatları ile dövize olan talebi arttırarak finansal anlamda bir kriz ortaya çıkarır.

Finansal krizlerin yaşandığı zaman aralıklarında, faizlerdeki oranlarda yükselmeler, belirsizliklerde artış, hisse senetlerinin fiyatlarındaki düşüş olduğu, bankacılık piyasasında bir panik ortamının olduğu gözlemlenir. Bu tür krizlerin oluşmasının en önemli etkenlerinden bir tanesi; asimetrik bilgi sorunudur. Bu nedenle bu tür krizlerin önüne geçebilmek için bu sorununun azaltılması gerekmektedir. Bu yaklaşıma göre; finansal sistemde meydana gelen bu krizler; asimetrik bilgi sorunlarının artması neticesinde finansal aracılık yapan kuruluşların, verim alınması beklenen yatırım projelerini bile fonlamayı kesmelerine yol açarak söz konusu sistemin etkinliğini kaybetmesi ve ekonomik faaliyetlerin gözle görülür bir biçimde daralması olarak tanımlanabilir (Turhan, 2001).

Makro ekonomik yapıda yer alan dengesiz durumlar finansal krizlerin başka bir nedeni olarak ortaya konulmaktadır. Gelişmekte olan ülkelerin genel olarak döviz kurunu kontrol ederek faiz oranlarında serbestlik politikası yürütmeyi tercih ettiklerini söyleyebiliriz. Böylece bu politika ile sıcak para

girişinin sağlanması olanağı elde edilebilecektir. Ancak, bu şekilde politika izleyen ülkelerin ekonomilerinde parasal krizlerin ortaya çıktığı görülmüştür. Sabit kur politikası yürüten bir ekonomide amaçlanan orana ulaşılması son derece önem arz etmektedir. Politik alanda yaşanan istikrarsızlıklar, üretim alanındaki şok etkileri, finansal açıdan zayıf olan sektör yapıları ve borçlanmanın artması ile amaçlanan kur oranına ulaşmayı zorlaştırmaktadır. Kur sabit tutularak ekonomiye sermayenin girişinin sağlanmasına çalışılmaktadır. Ancak kısa vadeli borçlanmanın aşırı olması reel kuru da değerli hale getirmektedir. Böylece reel kurda meydana gelen aşırı değerlenme ile mevcut piyasanın zayıf yönlerini fark eden sermayedarlar söz konusu sermayelerini ülkeden çekelerler. Bu da finansal krize sebep olur.

Finansal serbestleşme, ekonomik krize yol açan diğer bir nedendir. Bir ülkeye kısa süreli sermaye girişinin olmasının nedeni yüksek faiz oranından yararlanmaktır. Söz konusu yüksek faiz, karı arttırır ve böylece ulusal para da değer kazanır. Bunun neticesinde ülkedeki ihracat azalırken ithalat artar ve bu da cari açığın oluşmasına sebep olur. En nihayetinde ise ekonomide yaşanan bu dengesizlik ve kısa süreli sermaye girişi ekonomik bir krize neden olur.

Krizin diğer bir nedeni olarak esasında ekonomik açıdan herhangi bir sorun olmamasına rağmen iktisadi aktörlerin davranışlarının ekonomide sorun varmış gibi hareket etmeleri yani olumsuzluk akımına kapılanların oluşturduğu sürü psikolojisidir.

Mali yönden önem arz eden bilgilere sahip bir spekülâtör, ekonomik davranışlarında yani yatırımlarında farklılığa gittiğinde diğer sermayedarlar da sürü psikolojisi ile hareket eder ve aynı davranışı sergilerler.

*Bankacılık krizi;* ticari işlemler gerçekleştiren bankaları piyasadaki araçlar üzerindeki kontrol mekanizmasını veya mevduatlarındaki ani çekişler neticesinde fonları karşılama konusunda yetersiz kalmasıdır.

Bankacılık krizinin çıkış nedenleri olarak; bankaların yerine getirmesi gereken yükümlülükler konusunda yetersiz kalarak bu yükümlülükleri ertelemek zorunda bırakan, bankaların başarısız olmaları ve iflas etmeleri

durumunda; mevduatların geri ödenmesi hususunda şüphe ve korku sahibi olmaları nedeniyle müşterilerin bir ya da daha fazla bankadan kaçmaları durumunda; geri ödenmeyen kredilerin geniş ölçüde ortaya çıkması veya hükümetlerin söz konusu durumu önlemek adına kurtarıcı rolü ile ya da kamulaştırma yöntemleriyle müdahil olduğu durumlarda meydana geldiğini söyleyebiliriz. (Yay,2001).

Finansal krizin yaşandığı bir ülkede bankacılık faaliyetlerinin ve sektörünün söz konusu krizden olumsuz anlamda etkilenmemesi için mevcut bankacılık sisteminin güçlü olması gereklidir.

*Döviz krizi;* ülke parasına olan güvenin ortadan kaybolması neticesinde spekülâtif fonların hızlı ve yoğun olarak ülkeden çıkış yapmaya başlamasından dolayı Merkez Bankası'nın (MB) gerçekleştirdiği tüm desteklemelere rağmen mevcut kur dengesinin sürdürülebilirliğini yitirmesi ile ulusal paranın devalüe edilmesi ya da tamamen dalgalanmaların etkisinde bırakılması şeklinde tanımlanmaktadır.

Döviz krizleri genel olarak sabit kura bağlı dezenflasyon programları neticesinde meydana gelmektedir. Döviz kuru çıpasına dayalı olan bu sistemde, enflasyon hususunda oluşan olumlu gelişme ile beraber, yerli paradaki değer artışı sonucunda, cari işlemler dengesindeki açık büyümektedir. Buna rağmen sabit kurdan çıkamayan ülkelerde döviz ya da parasal krizler meydana gelmektedir. (Kibritçioğlu, 2000).

Döviz krizlerinin belirleyici unsurları şu şekilde sınıflandırılabilir;

- Zayıf makroekonomik göstergeler ve hatalı iktisat politikaları,
- Finansal altyapının yetersizliği,
- Ahlaki risk ve asimetrik enformasyon olgusu,
- Piyasadaki kreditorlerin ve uluslararası finans kuruluşlarının hatalı his ve öngörülerini,
- Siyasal suikast veya terörist saldırıları gibi bazı beklenmedik olay ve tesadüfler (Kibritçioğlu, 2001).

Mali akım, paraya tasarruf edenlerden, para sahibi kurumlardan ve piyasalardan yatırım gerçekleştiren kişi ve kuruluşlara kanalize olması şeklinde tanımlanabilir (Hubbard,1996).

Başka bir tanımla; beklenmedik bir biçimde dış borçlarını ödeme zorluğu çeken ülkeler yeni borç bulma ihtiyacı içine girerler. Yaşadığı ekonomik darlık içinde yeni borç bulma olanaklarının da tükenmesiyle, ülke ya dış borç yükümlülüklerini yerine getiremez ya da borçlarının vadelerini ertelemek zorunda kalır. Bunun sonucunda ülkenin ödemeler sistemi kitlenerek, piyasaların işleyişine zarar vererek mali krizlere neden olabilmektedir.

Genel olarak kambiyo, dış borçlanmada ve bankacılık sektöründe yaşanan krizleri de bünyesinde barındıran kriz mali krizdir. Bu krizin başlıca nedenleri olarak mali alandaki yetersiz düzenlemeler, yatırımlardaki yanlış tercihler, denetim eksikliği neticesinde kredi disiplindeki bozulma, mali sistemin tıkanmasına sebep olan batık krediler gösterilebilir. Netice olarak mali kriz, ekonomideki yapı taşlarını yerinden oynatacak bir seviyeye ulaşabilir. Bu durumda da ülkeler sınırlarının ötesinde ülkelerle ekonomik işbirliği yapma gayesi taşıyarak dışa bağımlılığını arttırabilir.

#### **2.4.2. Ekonomik Kriz ve İşgücü Piyasası**

İşgücü piyasası krizlerden en çok etkilenen sektörlerin başında gelmektedir. Krizle beraber işgücü piyasasında işsizlik artmakta, reel ücretler azalmakta ve işten çıkarımların bir sonucu olarak da kayıtlı istihdamdan, kayıt dışı istihdama geçişler olmaktadır. Ekonomik krizlerle birlikte ülkenin üretiminde azalma olmaktadır. Azalan üretim milli gelirin azalmasına ve bunun yanı sıra işsizliğin artmasına neden olur. Artan işsizlik ile birlikte; çalışanlar daha az ücretli işlerde çalışmayı kabul etmek zorunda kalırlar. İş koşulları ve çalışma saatleri ağırlaşır çünkü aynı işi daha az kişi yapmak zorunda kalır.

Azalan istihdam olanakları nedeniyle; işgücüne yeni katılanlar ve kriz nedeniyle işini kaybedenler işsiz kalmamak için kayıt dışı sektörde çalışmaya razı olurlar.

Kriz dönemlerinde işgücü piyasalarında gözlemlenen bir diğer önemli durumda ücretlerde meydana gelen azalmadır. Özel kesim ücretlerinde, asgari ücretlerde ve memur maaşlarında azalmalar net şekilde gözlemlenir.

### **2.4.3. Ekonomik Kriz ve Kadın İşgücü**

Kadın işgücünün ekonomik durgunluk veya yapısal dönüşüm dönemlerinde işgücüne katılım konusunda nasıl tepki verecekleri belirsizlik taşımaktadır. Bu dönemlerde çalışanların verdiği tepkiyi açıklayan iki önemli hipotez vardır. İşgücü ekonomisi kuramına göre ekonomik kriz istihdamı azaltarak iş arayanlar açısından olumsuz bir ortam yaratır. İş bulmak güçleşir. Bu gelişme ekonomi yazınında "umudunu kaybetmiş çalışan etkisi" (discouraged worker effect) olarak bilinir. Kısacası, kriz öncesinde iş aramakta olanların bir bölümü ile krizde işsiz kalanların bir bölümü iş aramaktan vazgeçerek işgücünün dışına çıkarlar. Bu etkiye cesareti kırılmış işçi etkisi de denmektedir. Bu birinci etki işgücü arzını azaltarak işsizlik artışını frenler. Yüksek işsizlik dönemlerinde, işçilerin cesareti işgücü piyasasını terk edecek kadar kırılır ve gizli işsiz haline gelirler.

Kriz dönemlerinde çalışanların verdiği diğer bir tepki biçimi; geliri azalan hanehalkının içinde çalışmayan bireylerin azalan geliri telafi etmek için düşük ücretlerle de olsa çalışmaya karar vererek işgücüne katılımıdır. Bu etkiye "ek çalışan etkisi" (additional worker effect) adı verilir ve genelde kadınları ilgilendirir. Ekonomik durgunluk dönemlerinde aile reisi işsiz kalır ise, hanehalkının diğer bireyleri düşen gelirlerini eski haline getirmek için işgücü piyasasına girerler. Koşullar düzeldiğinde veya aile reisi tekrar iş bulduğunda ilave işçiler işgücü piyasasını terk ederler. Bu ikinci etki, işgücü arzını artırarak işsizliği artırır. Sonuç hangi etkinin baskın çıktığına bağlıdır. Araştırmalar gelişmiş ülkelerde birinci etkinin

ağırlıkta olduğunu göstermektedir. Buna karşılık araştırmalar, gelişmekte olan ülkelerde ikinci etkinin baskın çıktığını göstermektedir.

Bu teorilerden hangisinin ekonomik kriz sürecinde ve sonrasında kadın işgücünde karşılaşılan reaksiyonları daha sağlıklı açıkladığı sorusuna KyeWoo Lee ve KisukCho (2005), Arjantin ve Kore Cumhuriyeti ülkeleri adına yapılan karşılaştırmalı analiz ile yanıt aramaya başlamışlardır. Yapılan bu analizde, söz konusu olan iki teoride de bu ülkelerin içinde bulunduğu tecrübeyi açıklamak konusunda tutarlı sonuç vermediği görülmüştür. Arjantin’de gerçekleşen kadın işgücü katılım oranı kriz dönemlerinde artış gösteriyor iken Kore’de azalışa geçmesi söz konusu teoriler tarafından desteklenememektedir. Dolayısıyla karşılaşılan sonuca göre, hipoteze dahil olan ülkelerden sadece birinde yaşanan durumu analiz edebilmektedir. Lee ve Cho (2005), farklı sonuçlar verme sebebini açıklayabilmek için daha tutarlı sonuçlar veren bir teoriye ihtiyaç duyulduğunu söyleyerek yukarıda bahsedilen hipotezlerin, açıklama gücündeki tutarsızlığın işgücü piyasasında kadınlara karşı yapılan ayrımcılık yüzünden yaşanan farklılıklardan kaynaklanabileceğini belirtmiştir.

Bu tez çalışmasında aynı zamanda krizin kadının işgücüne katılma kararında etkili olup olmadığını ve işsizliği etkileyip etkilemediğini irdelemektir. Bu sorulara yanıtımız pozitifse, bu etkinin kadın işgücününün eğitim durumu, medeni durum ve yaş gruplarına göre nasıl etkilediği de bu tez araştırmasının hedefleri arasındadır. Bu anlamda üçüncü bölümde hanehalkı verileri kullanılarak ekonometrik modeller yardımıyla bu sorulara yanıt aranmaktadır.

## ÜÇÜNCÜ BÖLÜM

### TÜRKİYE'DE CİNSİYETİN İŞGÜCÜNE KATILIMINDAKİ ROLÜ: BÖLGELER ARASI BİR ANALİZ

#### 3.1. KULLANILAN VERİ SETİ

Çalışmanın bu kısmında, işgücüne katılımı belirlemede ortaya çıkan faktörler cinsiyet ayrımı gözetilerek kadın ve erkek bazında irdelenmiştir. Söz konusu belirleyici faktörlerin neden olduğu değişimleri açıklamak amacıyla TÜİK'ten elde edilen veriler kullanılmıştır. Bu veriler Türkiye'deki tüm bölgeleri kapsayacak şekilde toplam nüfusu içinde barındırmaktadır.

#### 3.2. ARAŞTIRMA BULGULARI

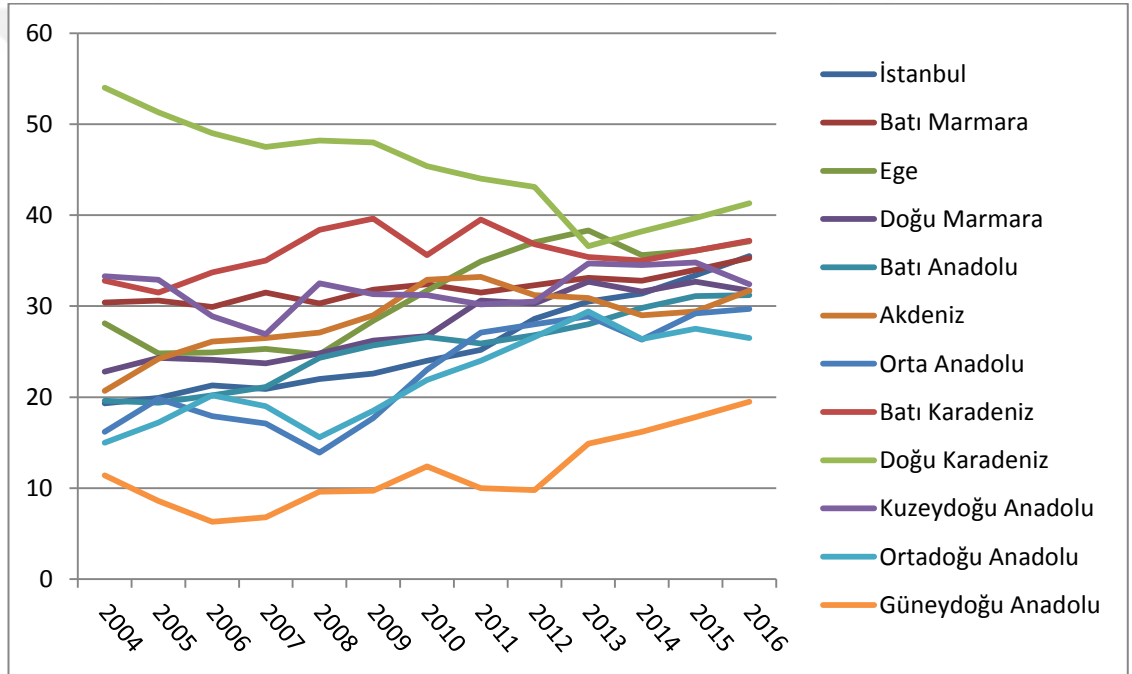
Türkiye İstatistik Kurumu yaptığı çalışmalarda üç ayrı düzeyde İstatistiki Bölge Birimleri Sınıflaması (İBBS) kullanmaktadır. Bunlardan biri Tablo 2.'de yer almaktadır. Bu sınıflama bölgeler arası gelişmişlik farklarının azaltılmasına yönelik bölgelerin sosyo-ekonomik analizlerinin yapılması ve Avrupa Birliği (AB) ile karşılaştırılabilir veriler üretilmesi amacıyla AB bölge birimleri sınıflaması olan NUTS kriterlerine göre tanımlanmıştır. AB'ye üye ve aday olan ülkeler NUTS temelli kendi sınıflamalarını kullanmaktadır. Bu sınıflama ülkemizde 28/08/2002 tarih ve 2002/4720 sayılı Bakanlar Kurulu Kararı ile uygulanmaya başlanmıştır.

**Tablo 3.1 . : İBBS Düzey1**

Bölge Adı	Kapsadığı Alt Bölgeler
TR1-İstanbul	İstanbul
TR2-Batı Marmara	Tekirdağ, Balıkesir
TR3-Ege	İzmir, Aydın, Manisa
TR4-Doğu Marmara	Bursa, Kocaeli
TR5-Batı Anadolu	Ankara, Konya
TR6-Akdeniz	Antalya, Adana, Hatay
TR7-Orta Anadolu	Kırıkkale, Kayseri
TR8-Batı Karadeniz	Zonguldak, Kastamonu, Samsun
TR9-Doğu Karadeniz	Trabzon
TRA-Kuzeydoğu Anadolu	Erzurum, Ağrı
TRB-Ortadoğu Anadolu	Malatya, Van
TRC-Güneydoğu Anadolu	Gaziantep, Şanlıurfa, Mardin

Çalışmamızın bu bölümünde kadın ve erkek işgücüne katılım oranları Türkiye İstatistik Bölge Birimleri Sınıflandırması (Türkiye İBBS) Düzey1 bazında TÜİK'ten alınan veriler kullanılarak bölgeler arası değişimler yıllar itibariyle ele alınmıştır. Böylece ülkede yaşayan nüfusun işgücüne katılım oranlarının bölgelerarası nasıl farklılaştığı ve bu değişimlerin yıl bazında nasıl bir eğilim içinde olduğu, diğer bir ifadeyle çalışmamızda kullanılan yıllar temelinde herhangi bir yılın bir önceki yıla göre değişiminin hangi yönde olduğu gösterilmeye çalışılmıştır.

**Grafik 16.Kadın İşgücüne Katılım Oranı ( 2004-2016)**



Kaynak: TÜİK

Çalışmamıza konu olan işgücüne katılım oranı kadın-erkek ayrımında kadınların işgücüne katılım oranı Grafik 16'da TÜİK'ten alınan verilerle bölgesel ve yıllara yaygın olarak gösterilmiştir. Türkiye'de işgücüne katılım oranını etkileyen etmenlerden bahsedecek olursak, ülkemizde bulunan sektörlerden genel hatlarıyla; tarım, hizmet ve sanayi üzerinden bölgelere değinebiliriz. Grafikten de görüleceği üzere, ülke genelinde Doğu Karadeniz Bölgesindeki kadın işgücü katılımına dair istatistikler, 2004 yılında %54 olarak gerçekleşirken, Güneydoğu Anadolu



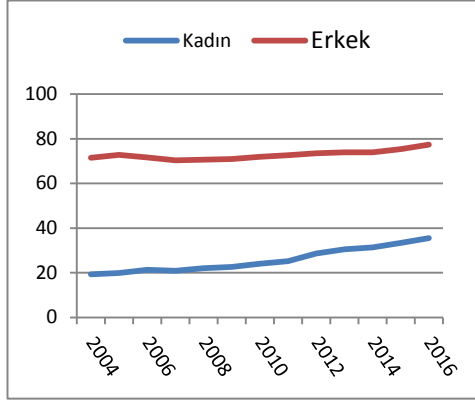
Bölgesinde 2004 yılında, %11,40 olarak en düşük seviyeyi izlemektedir. Doğu Karadenizli kadınların bölgenin tarımsal üretiminin neredeyse tamamını oluşturan tütün ve çay gibi ürünlerin fiyatlarının düşmesi, yerli halktan erkek nüfusun, geçimlerini sağlamak için başka alanlara yönelmelerine neden olurken tarladan ayrılan kadın nüfusun eve dönmesine ve ev dışı ekonomik faaliyetten kopmasına yol açmaktadır. Dolayısıyla kadın iş gücüne katılım oranının Doğu Karadeniz Bölgesinde 2013 yılında %36,60'a kadar gerilediğini ve Güneydoğu Anadolu Bölgesinde ise 2016 yılında %19,5 olarak işgücüne katılım oranındaki artışını görmekteyiz. Bununla beraber Doğu Karadeniz bölgesi tek ürüne bağımlı bir tarımsal yapı arz etmekte iken, Güneydoğu Anadolu bölgesinde tarımsal alanların coğrafi yapısı gereği elverişsiz olması bu bölgedeki kadınların işgücü katılım oranının ülkemizdeki diğer bölgelere göre de en düşük seviyelerde olmasına sebep olmaktadır.

Diğer taraftan, grafikteki tüm bölgeler itibariyle iş gücüne katılım oranının birbirine en çok yaklaştığı bir dönem göze çarpmaktadır. Bu dönem ise 2013-2014 yılları aralığındadır.

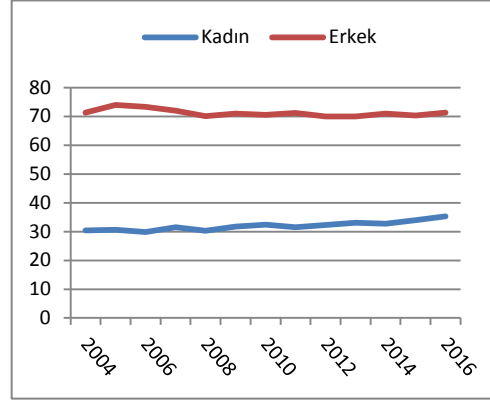
Bu yaklaşmanın nedeni olarak günümüz koşullarında kadınların hizmet sektöründe daha kolay istihdam edilebilmesi gösterilebilecektir. Kaldı ki grafiğe bakıldığında bu yıllardan itibaren kadınların işgücüne katılım oranlarında bir bölge hariç artış gözlenmektedir. Ancak diğer bölgelerde olduğu gibi artış eğiliminde olmayan Doğu Karadeniz istatistikleri, bu gelişmenin Türkiye'nin her bölgesinde yaşanmadığını göstermektedir.

Verileri yorumlarken kolaylık olması açısından bölgesel grafikler toplu halde ( Grafik.16 ve Grafik.18 gibi) birleştirilerek ve detayları görmek açısından da ayrı ayrı (Grafik 17 ve Grafik 19 gibi) ele alınmıştır.

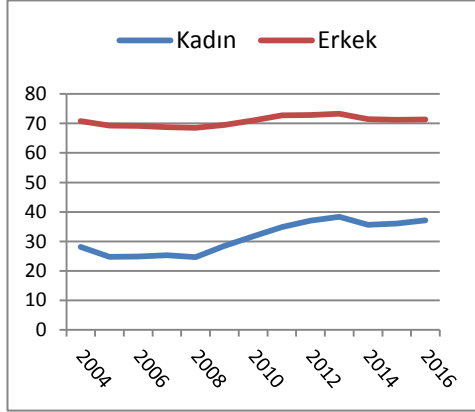
**Grafik 17. Bölge Bazında İşgücüne Katılım Oranı (Kadın Ve Erkek, İBBS Düzey1, 2004-2016)**



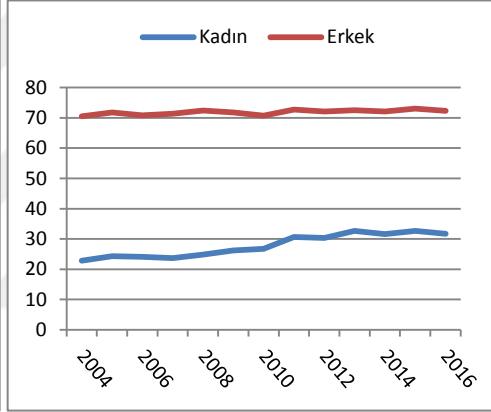
İstanbul



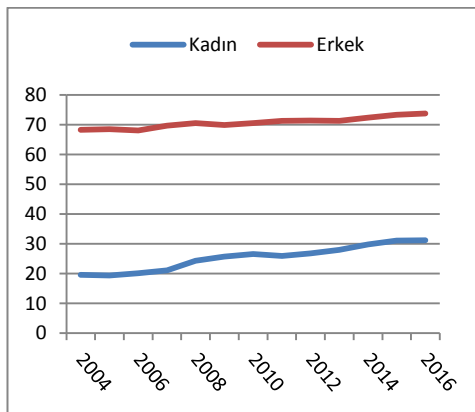
Batı Marmara



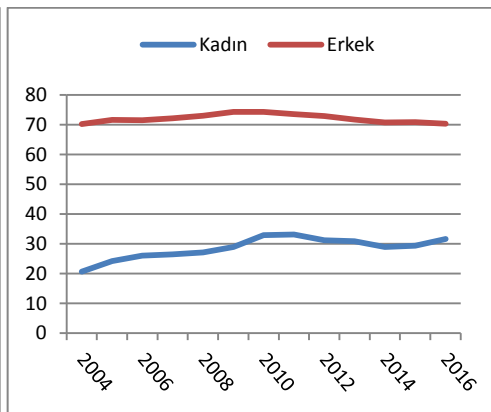
Ege



Doğu Marmara

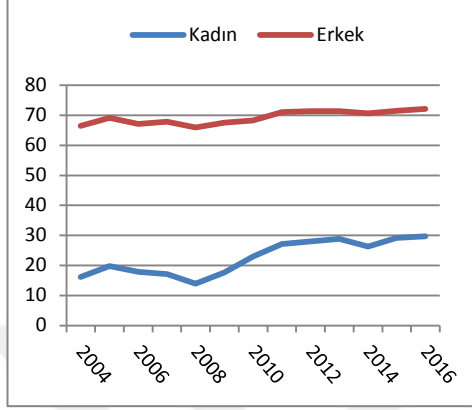


Batı Anadolu

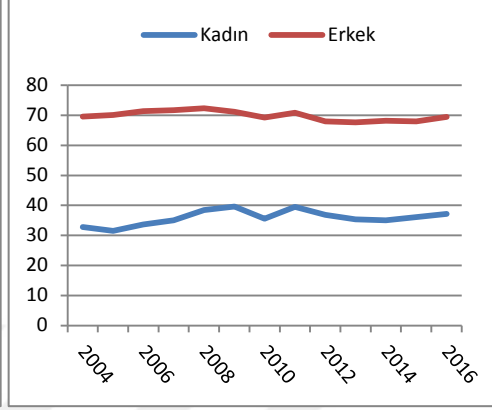


Akdeniz

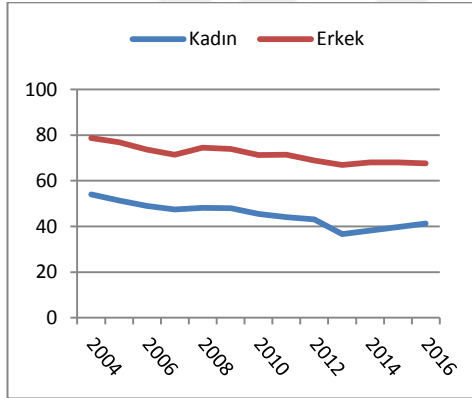
**Grafik 17: Devam**



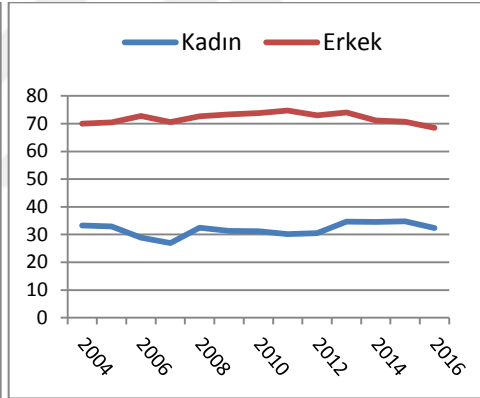
**Orta Anadolu**



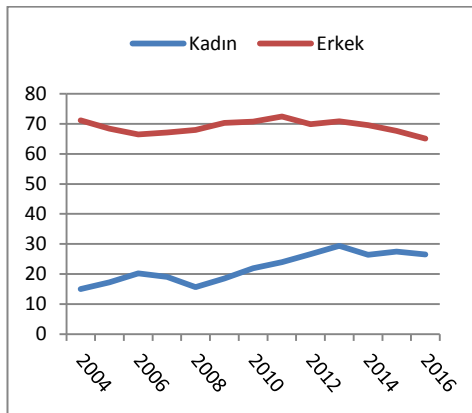
**Batı Karadeniz**



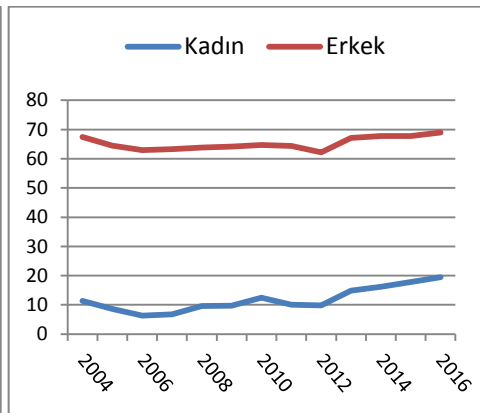
**Doğu Karadeniz**



**Kuzeydoğu Anadolu**



**Ortadoğu Anadolu**



**Güneydoğu Anadolu**

Kaynak: TÜİK

İBBS Düzey1’de yer alan İstanbul bölgesini ele aldığımızda, kadınların işgücüne katılım oranının 2004 yılında %19,30 ile başlayarak 2016 yılında %35,50 ile istikrarlı bir şekilde %16,2 puanlık artış gösterdiğini söyleyebiliriz. Bu artışı, bölgenin özellikle geniş eğitim olanaklarına sahip olması, gerek hizmet gerekse sanayi alanlarında gelişmiş bir bölge olması gibi faktörlere bağlayabiliriz.

Bölgelerde istihdam edilen kadınların işgücüne katılım oranındaki durumlarına bakıldığında durumun bölgelere göre farklılık gösterdiği görülmektedir.

Örneğin Batı Marmara bölgesine baktığımızda yine yıllar itibariyle bir artış söz konusu olsa da kadınların işgücüne katılım oranlarında dalgalanmaların yaşandığını görmekteyiz. 2014 yılından itibaren ise bu dalgalanmaların yerini artan bir ivme almıştır.

Ege bölgesine gelindiğinde, 2005-2008 yılları arasında daha sakin bir düzeyde seyrettiğini görmekteyiz. 2008 yılından sonra ise 2013 yılına kadar artış gösterirken 2014 yılında %35.60 seviyesine gerilediğini ancak daha sonra yine bir artış eğiliminde olduğunu görüyoruz. Doğu Marmara Bölgesi’nde işgücüne katılım oranının en yüksek 2015 yılında % 32,70 ve en düşük 2004 yılında % 22,80 olarak ölçülmüştür. Batı Anadolu Bölgesi’nde işgücüne katılım oranının en yüksek 2016 yılında % 31,20 ve en düşük 2005 yılında % 19,40 olarak ölçülmüştür. Akdeniz Bölgesi’nde işgücüne katılım oranının en yüksek 2011 yılında % 33,20 ve en düşük 2004 yılında % 20,70 olarak ölçülmüştür. Orta Anadolu Bölgesi’nde işgücüne katılım oranının en yüksek 2008 yılında % 13,90 ve en düşük 2016 yılında % 19,70 olarak ölçülmüştür.

Batı Karadeniz Bölgesi’nde işgücüne katılım oranının en yüksek 2009 yılında % 39,60 ve en düşük 2005 yılında % 31,50 olarak ölçülmüştür. Doğu Karadeniz Bölgesi’nde işgücüne katılım oranının en yüksek 2004 yılında % 54,00 olmakla beraber 17,4 puanlık azalışla en düşük 2013 yılında % 36,60 olarak ölçülmüştür.

Kuzey Anadolu Bölgesi’nde işgücüne katılım oranının en yüksek 2015 yılında % 34,80 ve en düşük 2007 yılında % 26,90 olarak ölçülmüştür. Ortadoğu

Anadolu Bölgesi'nde işgücüne katılım oranının en yüksek 2013 yılında % 29,40 ve en düşük 2008 yılında % 15,60 olarak ölçülmüştür.

Güneydoğu Anadolu Bölgesi'nde işgücüne katılım oranının en yüksek 2016 yılında % 19,50 ve en düşük 2006 yılında % 6,30 olarak ölçülmüştür.

Erkeklerde ise durum; İstanbul, Batı Marmara, Ege, Batı Anadolu, Akdeniz, Batı Karadeniz, Kuzeydoğu Anadolu bölgelerinde yaşayan erkeklerin işgücü katılım oranları 2004-2016 yılları arasında genel itibariyle %70'in üzerinde seyretmektedir. Türkiye'deki erkeklerin işgücüne katılım oranları, kadınların işgücüne katılım oranları ile kıyaslandığında, erkeklerin kadınlara oranla daha fazla istihdam edildikleri, diğer bir ifadeyle, erkeklerin işgücü piyasasında daha fazla yer aldıkları görülmektedir.

Bölgeler arasında 2004 yılında %70,50, 2016 yılında ise %72,30 oranı ile en istikrarlı bölge olarak Doğu Marmara bölgesi dikkat çekmektedir. Yıllara göre değişimine baktığımızda bölgenin bu yıllar arasında %1,80 gibi bir artış olduğunu görmekteyiz. Bölgedeki erkek işgücü katılım oranının hem yüksek hem de yıllar itibariyle istikrarlı bir şekilde devam etmesini bölgede yer alan Kocaeli, Sakarya, Düzce ve Yalova gibi illerin sahip olduğu stratejik konuma ve işbirliği ağlarının güçlü olmasına, ekonomik yapı olarak çok yönlü olmasına, beşeri potansiyeli bakımından zengin ve geleceğe yön veren yeniliklere açık olmasına bağlayabiliriz.

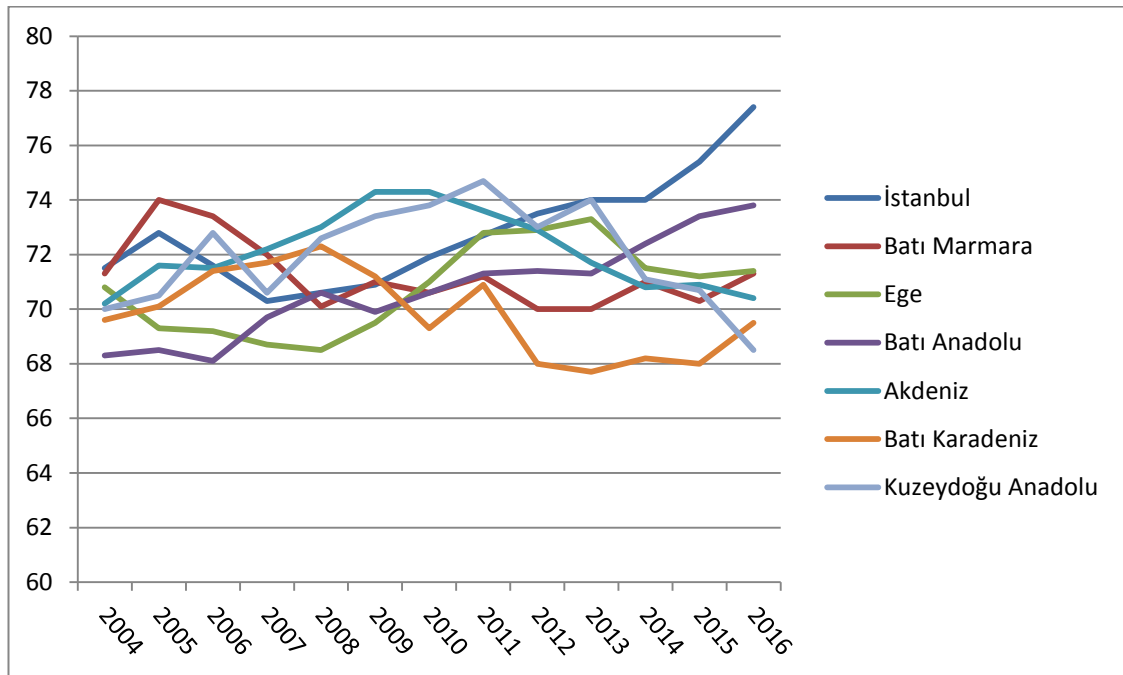
Türkiye genelinde erkek çalışanların sayısı ve oran olarak yüksek olduğu bölgelerden birisi de Orta Anadolu bölgesidir. Bölgede, TÜİK verilerine göre, 2013 yılında ülkedeki çalışanların %3,15'ine denk gelen 762 bin kişinin %35'i tarım sektöründe, %41'i, hizmet ve %24'ü de sanayi sektöründe istihdam edilmektedir. Bölgenin 2008 yılından itibaren artış eğilimine girme sebebi, bu yılda yaşanan krizin ardından tarım ve maden alanlarının en güvenli sektör olarak kendini hissettirmesidir. Çünkü bölge jeolojik yapısının getirdiği özellik olarak zengin maden yataklarına sahip olması nedeniyle, alan olarak kadınlara oranla erkeklere daha uygun olan bu alanlarda daha fazla erkek istihdamı sağlamaya başlamıştır.

Doğu Karadeniz bölgesinde, temel işgücünün tarım ve hayvancılığa dayanması ve bölgedeki erkeklerin işgücüne katılım oranlarının zamanla azalmasının nedeni ise ülke olarak tarım toplumundan sanayi ve hizmet toplumuna geçişin

sağlanıyor olmasına rağmen bu bölgenin gerek coğrafi olarak gerekse altyapı olarak henüz söz konusu geçişe hazır olmamasıdır.

Yukarıda bahsedilen hususları genel olarak değerlendirirsek, Türkiye’de daha yoğun bir şekilde tarım sektöründe istihdam edilen kadınların, yıllar ilerledikçe çalışma şartlarının nispeten daha rahat olduğu hizmet sektöründe istihdam edildiklerini görmekteyiz. Hizmet sektörünü ise bu sektöre kıyasla, görece daha ağır koşullar taşıyan ve daha çok fiziksel güç gerektiren sanayi ve inşaat sektörleri takip etmektedir. Kadınların istihdam edilmelerindeki bu sektörel farklılığın önemli nedenlerinden biri, toplumun geleneksel bir bakış açısına sahip olmasından dolayı kadın bireylerin tarım sektöründe istihdam edilmeleri olağan/normal karşılanırken, tarımdışı sektörlerde çalışmalarını çok fazla kabul görmemeleridir. Son yıllarda değişmeye başlayan bu tutum, kadınların istihdam oranlarının artışına paralel olarak olumlu yönde gelişme göstermektedir. Bu önemli ve kadınlar açısından sevindirici gelişmeyi kadınların hizmet sektöründeki istihdam artışına bakarak yorumlamak mümkündür.

**Grafik 18. Erkek İşgücüne Katılım Oranı(2004-2016)**



Kaynak: TÜİK

Türkiye’de kadın ve erkeklerin işgücüne katılımlarının arasında ciddi farklılaşma bulunmaktadır. Bu farklılaşmayı net bir şekilde Kadın İşgücüne Katılım Oranı ( 2004-2016)Grafığı ( Grafik 16 ) ile yukarıda Erkek İşgücüne Katılım Oranı (2004-2016)Grafığı ( Grafik 18) arasında gözlemleyebiliyoruz.

Aynı bölgelerde işgücüne katılım oranlarını erkekler açısından değerlendirdiğimizde Doğu Karadeniz ve Güneydoğu Anadolu bölgeleri dışında %10’un üzerinde bir dalgalanmanın yaşanmadığını görmekteyiz. Kadınların işgücüne katılım oranında Kuzeydoğu, Ortadoğu Anadolu bölgelerinde görülen sert düşüş erkeklerde görülmemektedir. Kadınların işgücüne katılım oranındaki bu düşüklüğün sebebinin iş piyasaları ile ilgili olmadığını, bu bölgelerde yaşayan kadınların işgücüne yönelik sosyal tutumları olduğunu gösterebiliriz.

### **3.3.UYGULAMA**

Kadınların işgücüne katılımı ile erkek işgücüne katılımı, kadın işsizliği ve kadın istihdamı arasında nedensellik ilişkisi incelemek için öncelikle verilerin durağan olup olmadığının analiz edilmesi gereklidir. Levin-Li-Chu, Im-Pesaran-Chin, Genişletilmiş Dickey-Fuller (ADF) ve Phillips-Perron birim kök testleri kullanılarak verilerin durağanlığı analiz edilmiştir. Panel veri kullanıldığımız için verilerin yatay kesit bağımlılığı da test edilmiştir. Son olarak Engle-Granger nedensellik testi kullanılarak veriler arasında nedensellik ilişkisi analiz edilmiştir.

#### **3.3.1.Birim Kök Testleri**

Panel verinin durağanlık analizinde literatürde Levin-Li-Chu, Im-Pesaran-Chin, Genişletilmiş Dickey-Fuller (ADF) ve Phillips-Perron testleri kullanılır. Levin, Lin & Chu testinde boş hipotez ortak birim kök süreci varsayımı altında birim kök olduğudur. Diğer 3 testte ise boş hipotez bireysel birim kök süreci altında birim kök olmasıdır.

**Tablo 3.3.1. Kadınların İşgücüne Katılım Oranlarının (KIKO) Panel Birim Kök Test Sonuçları**

	Düzye			
	İstatistik	Olasılık	Yatay-Kesit	Gözlem
Levin, Lin &Chu t*	0.33527	0.6313	12	132
Im, PesaranandShin W-stat	2.09739	0.9820	12	132
ADF - FisherChi-square	12.6976	0.9708	12	132
PP - FisherChi-square	14.1188	0.9439	12	144
1.Fark				
	İstatistik	Olasılık	Yatay-Kesit	Gözlem
Levin, Lin &Chu t*	-3.74941	0.0001	12	120
Im, PesaranandShin W-stat	-2.68990	0.0036	12	120
ADF - .FisherChi-square	43.6943	0.0083	12	120
PP - FisherChi-square	80.8007	0.0000	12	132

Dört birim kök testi de aynı sonucu vermiştir.

Kadınların İşgücüne Katılım Oranı değişkeni hem ortak hem de bireysel birim kök sürecinde birinci farkta durağandır.

Yatay kesit bağımlılığı için Breusch-Pagan LM, Pesaran, ölçekli LM, yanlış düzeltilmiş ölçekli LM ve Pesaran CD testi kullanılmaktadır. Bu dört yatay kesit bağımlılığı testinde boş hipotez yatay kesit bağımlılığının olmadığıdır.

**Tablo 3.3.2: Kadınların İşgücüne katılımında düzey seviyesinde Yatay Kesit Bağımlılığı**

Test	İstatistik	Olasılık
Breusch-Pagan LM	444.0224	0.0000
Pesaranscaled LM	31.85816	0.0000
Bias-correctedscaled LM	31.35816	0.0000
Pesaran CD	12.26852	0.0000

Dört yatay kesit bağımlılığı testine göre kadınların işgücüne katılımı düzeyde seviyesinde yatay olarak bağımlıdır. Bunun anlamı bölgesel değerlerin yakındaki bölgelerle ilişki içinde olduğudur. Bölgeler arasında bağımlılık vardır. Bir bölgedeki kadınlarının işgücüne katılım oranı diğer bölgedeki oranlarla da ilişkilidir.



**Tablo 3.3.3. Kadınların İşgücüne katılımında bir fark seviyesinde Yatay Kesit Bağımlılığı**

Test	İstatistik	Olasılık
Breusch-Pagan LM	82.11853	0.0870
Pesarancaled LM	0.358472	0.7200
Bias-correctedscaled LM	-0.186983	0.8517
Pesaran CD	0.547273	0.5842

Dört yatay kesit bağımlılığı testine göre kadınların işgücüne katılımı birinci fark seviyesinde yatay olarak bağımsızdır. Yani bölgeler arasında yıllar içinde gerçekleşen farklılıklar bölgeler arasında birbirine bağımlı değildir. Bir bölgede gerçekleşen değişim diğerinden farklıdır.

**Tablo 3.3.4. Erkeklerin İşgücüne Katılım Oranlarının (EIKO) Panel Birim Kök Test Sonuçları**

	Düzeyde			
	İstatistik	Olasılık	Yatay-Kesit	Gözlem
Levin, Lin &Chu t*	0.59896	0.7254	12	132
Im, PesaranandShin W-stat	1.59173	0.9443	12	132
ADF - FisherChi-square	12.6881	0.9710	12	132
PP - FisherChi-square	21.4533	0.6119	12	144
1.Fark				
	İstatistik	Olasılık	Yatay-Kesit	Gözlem
Levin, Lin &Chu t*	-3.82794	0.0001	12	120
Im, PesaranandShin W-stat	-3.41689	0.0003	12	120
ADF - FisherChi-square	52.7773	0.0006	12	120
PP - FisherChi-square	105.972	0.0000	12	132

Erkeklerin İşgücüne Katılım Oranı durağanlık test sonuçlarına baktığımızda dört teste göre de birinci farkta durağandır.

**Tablo 3.3.5. Erkeklerin İşgücüne katılımında düzey seviyesinde Yatay Kesit Bağımlılığı**

Test	İstatistik	Olasılık
Breusch-Pagan LM	204.3610	0.0000
Pesarancaled LM	10.99832	0.0000
Bias-correctedscaled LM	10.49832	0.0000
Pesaran CD	-0.126910	0.8990

Pesaran yatay bağımlılık testi hariç diğer 3 teste göre de erkeklerin işgücü oranı düzeyde yatay bağımlılık göstermektedir.

**Tablo 3.3.6. Erkeklerin İşgücüne katılımında bir fark seviyesinde Yatay Kesit Bağımlılığı**

Test	İstatistik	Olasılık
Breusch-Pagan LM	51.66331	0.9019
Pesarancaled LM	-2.292315	0.0219
Bias-correctedscaled LM	-2.837769	0.0045
Pesaran CD	2.243029	0.0249

Breusch-Pagan LM yatay bağımlılık testi hariç diğer 3 teste göre de erkeklerin işgücü oranı birinci farkta yatay bağımsızdır. Hem kadınların hem de erkeklerin işgücüne katılım oranı düzeyde bağımlı iken birinci farkta bağımsızdır. Bölgeler arasında işgücüne katılım oranları birbiriyle ilişkili iken katılım oranları arasında farklar birbiriyle ilişki değildir.

### 3.3.2. Nedensellik Kavramı

Bilimde olgular tek tek değil, birbirleriyle olan ilişkileri içinde incelenir. Kendi başına hiçbir olgu veya nesnenin bilimsel önemi yoktur. Bir olgunun bilim yönünden önemi başka bir olgu veya olgularla ilişkisinden ileri gelir. Bilim, ilk bakışta dağınık veya kopuk görünen olgular arasındaki ilişkileri izleme, bu ilişkileri dile getirip açıklama çabasıdır(Yıldırım, 2012).

Nedensellik deyince, sadece istisnasız bir tekrarın söz konusu olduđu kolayca kabul edilebilir mi? Gece ile gündüzün birbirini izlemesi istisnasız tekrarın mükemmel bir örneğidir. Ne var ki, ikisi arasındaki ilişkinin nedensel olduğunu, başka bir deyişle gecenin gündüze, gündüzün geceye yol açtığını söylemek güçtür. Bu da gösteriyor ki “sürekli birlikte gidiş” veya Reichenbach’ın deyimi ile “istisnasız tekrar” gerçek ilişki ile eğreti ilişkiyi birbirinden ayırmak için yeterli değildir(Yıldırım, 2012).

Bilimde nedensel ilişkinin araştırılma amaçları şu şekilde sıralanabilir:

i-Değişkenlerin modellenmesinde hangi değişkenin bağımlı, hangilerinin bağımsız olduklarının belirlenmesi

ii-Bir değişkende bugünkü dönemde meydana gelen bir değişme etkisinin kaç dönem öncesine kadar dayanacağını belirlenmesi

iii- $X_t$  ve  $Y_t$  , iki zaman serisi olmak üzere  $Y_t$  gibi bir değişkenin gelecek dönem değerlerinin sadece kendi geçmiş değerleri ile mi daha iyi öngörüleceğinin belirlenmesi

iv- Değişkenlerin modellenmesinde ilişkilerin yönünün belirlenmesinde nedensellik testleri kullanılır.

İktisat teorisinde değişkenler arasındaki ilişkinin belirlenmesi ve test edilmesi, öncelikle değişkenlerin içsel ya da dışsal ayrımın yapılmasına bağlıdır. Değeri model içinde belirlenen değişkenlere içsel, model dışında belirlenenlere dışsal değişken denmektedir(Bozkurt, 2007).

Böyle bir kararsızlık durumunda nedensellik testlerini kullanmak oldukça faydalıdır. Nedenselliğin araştırılması için geliştirilen ilk test Granger(1969) testi olmuştur. Daha sonra geliştirilen Haugh(1972), Sims(1980), TodaYamamoto(1995), Hacker-Hatemi(2006), Hatemi(2012) testlerinin çoğu Granger nedenselliğine dayanmaktadır.

### **3.3.2.1.Granger Nedensellik Testi:**

Granger’ın nedensellik kavramı, uygun gecikme uzunluğuna sahip iki değişkenli bir VAR modelidir. Granger nedensellik testinde, bir değişkenin düzenli

olarak diğerine etki edip etmediği test edilmektedir(Leamer, 1985). Granger'ın nedensellik tanımı aşağıdaki iki varsayıma dayanmaktadır.

i. Gelecek geçmişin nedeni olamaz. Kesin ya da tam nedensellik, sadece geçmişin şimdiki zamana veya geleceğe neden olmasıyla mümkün olabilir.

ii. Nedensellik sadece bir grup stokastik süreç için belirlenebilir. Deterministik süreçler arasındaki nedenselliği belirlemek mümkün değildir(Leamer, 1985).

Hipotez	Gözlem	İstatistik	Olasılık
KIKO EIKO'nun Granger Nedeni Değildir.	132	0.75310	0.4730
EIKO KIKO'nun Granger Nedeni Değildir.		0.65698	0.5202
KISSIZLIKEISSIZLIK'in Granger Nedeni Değildir.	132	0.32170	0.7255
EISSIZLIK KISSIZLIK'in Nedeni Değildir.		2.29258	0.1052
KISTIHDAMEISTIHDAM'ın Granger Nedeni Değildir.	132	0.99651	0.3720
EISTIHDAM KISTIHDAM'ın Granger Nedeni Değildir.		0.02842	0.9720

Kadın İşgücüne Katılım Oranı (KIKO) ile Erkek İşgücüne Katılım Oranına (EIKO) arasında Granger Nedensellik ilişkisine baktığımızda KIKO ile EIKO arasında bir nedensellik bulunmamaktadır. Aynı durum Kadın İşsizliği (KISSIZLIK) ile Erkek İşsizliği (EISSIZLIK) arasında ve Erkek İstihdamı (EISTIHDAM) ve Kadın İstihdamı (KISTIHDAM) arasında da bulunmamaktadır.

## SONUÇ

Tez çalışmamda, gelişmekte olan ülkeler kategorisinde yer alan Türkiye’de kentsel alanlarda kadın işgücü katılımı ve işsizliği, kadınların eğitim, medeni hal ve yaş durumlarına göre ayrı ayrı ele alınarak incelenmiştir.

Kırsal kesimdeki kadınlar; eğitimin, kadın işgücüne katılımı ve işsizliğine önemli ölçüde etkisi olmasından hareketle çalışma dışında bırakılmıştır. Kırsal kesimdeki kadınların eğitim düzeylerinin yüksek olmaması ve eğitimin kırsal kesimde işgücüne dahil olmak için önemli bir unsur olmaması yapılan birçok çalışmada gözlemlenmiştir. Ayrıca kırsal kesimde kadınlar işgücüne ücretsiz aile işçisi olarak katılmaktadırlar. Bu nedenlerden hareketle kırsal kesimdeki kadınların işgücüne katılımını ve işsizliğini etkileyen faktörlerle, kentsel alanlardaki kadın işgücünün katılımını ve işsizliğini etkileyen faktörlerin aynı olmadığı sonucuna varılmıştır, birlikte ele alınarak incelenmeleri sağlıklı sonuçlara ulaşılmasını engelleyecektir.

Bu çalışmadan ortaya çıkan sonuç beklentilerimizi destekler niteliktedir; ekonomik kriz dönemlerinde kentsel kesimde kadınların işgücüne katılımında artış gözlemlenmektedir.

Eğitim düzeyinin artışıyla birlikte işgücüne katılımın da arttığı söylemini desteklemektedir. Medeni duruma göre işgücüne katılımı incelediğimizde de beklentilerimiz doğrultusunda bir sonuca vardık; evli olmayan gruptaki kadınlar baz alındığında, boşanmış kadınların işgücüne katılımının daha yüksek ama evli kadınların daha düşük katılımında bulunduğu sonucu ortaya çıkmıştır. Yaşa göre işgücüne katılım incelendiğinde ise yaptığımız çalışmada en çok artış 25–29 yaşları arasındaki kadınlarda gözlemlenmektedir. Bu sonuçta, eğitim süresinin uzamasının gençlerin işgücüne katılımını geciktirdiği düşüncesini destekler niteliktedir.

Ekonomik kriz kadınların işgücüne katılımını arttırmıştır ama bunun yanında işsizliği de arttırıcı etki yaratmıştır. Bu sonuçta beklentilerimiz doğrultusundadır.

Eğitim düzeyine göre incelendiğinde; kriz döneminde en fazla işsiz kalan grup okur-yazar olmayan yani vasıfsız olarak nitelendirebileceğimiz işgücüdür.

Medeni duruma göre ise; işsizliğin baz alınan evli olmayan kadınlara göre değerlendirildiğinde boşanmış kadınların işsizliğinin daha yüksek, evli kadınların ise daha düşük olduğu bulgusuna ulaşılmıştır.

Bu çalışmada, kadınların işgücüne katılımı ile erkek işgücüne katılımı, kadın işsizliği ve kadın istihdamı arasında nedensellik ilişkisi incelemek için öncelikle verilerin durağan olup olmadığının analiz yapılmıştır. Levin-Li-Chu, Im-Pesaran-Chin, Genişletilmiş Dickey-Fuller (ADF) ve Phillips-Perron birim kök testleri kullanılarak verilerin durağanlığı analiz edilmiştir. Panel veri kullanıldığımız için verilerin yatay kesit bağımlılığı da test edilmiştir. Son olarak Engle-Granger nedensellik testi kullanılarak veriler arasında nedensellik ilişkisi analiz edilmiştir. Çalışmanın başlangıcında temel amacımız 2008 krizinin kadın iş gücüne olan etkisini araştırmaktı. Teknik sebeplerden dolayı bu analizi gerçekleştiremedik. 2008 krizinin etkilerini ise, grafikler üzerinden yorumladık.

## KAYNAKÇA

Aktan, Coşkun Can, Şen Hüseyin, (2002), “Ekonomik Kriz: Nedenler Ve Çözüm Önerileri”, **Yeni Türkiye Dergisi**.

Aydemir, Cahit, (2013), "**Türkiye de işgücü yapısı, işsizlik ve kırsal alan**", Atatürk Üniversitesi.

Aydın, Noyan, 2012, "**İşsizlik, beveridge eğrisi ve Türkiye işgücü piyasasına ilişkin bir değerlendirme**", TUBITAK.

Becker, Gary, (1965), “A Theory of Allocation of Time”, **Economic Journal**, 75, p.493–517.

Bulutay Tuncer, (2002), “Kadın İstihdamı” 19 Aralık 2000, **T.C Başbakanlık Devlet İstatistik Enstitüsü**.

Değer, Osman, Eroğlu, Ömer, Doğan, Buhari, (2016), “Enflasyon ve Faiz Oranı Arasındaki Nedensellik İlişkisi: Türkiye Örneği”, Çankırı Karatekin Üniversitesi Çankırı Karatekin University İktisadi ve İdari Bilimler , **Journal of The Faculty of Economics Fakültesi Dergisi**.

Cain, G.G., **Labor Force Participation of Married Women**, Chicago: University of Chicago Press, 1966.

DPT, Sekizinci Beş Yıllık Kalkınma Planı, İşgücü Piyasası Özel İhtisas Komisyonu Raporu, Yayın No: DPT:2548-ÖİK:564, Ankara, 2001.

Erdönmez, Pelin, Ataman, “Küresel Kriz ve Ülkeler Tarafından Alınan Önlemler Kronolojisi”, **Bankacılar Dergisi**, Sayı 68, 2009, s.85-101.

Güney, Alptekin, “İşsizlik, Nedenleri, Sonuçları ve Mücadele Yöntemleri” Beykent Üniversitesi, **Kamu-İş Dergisi** , S:4 , 2009, s.136-140. Ankara.

Gürsel, Seyfettin, **Türkiye’de İşsizlik ve İstihdam**, Yapı Kredi Yayınları, İstanbul, 1999.

Hubbard, R., G., (1996), **Financial Markets and Financial Crisis**, The University of Chicago Press, Chicago.

Kaya, K., (2002), “Ekonomik Krizin Yaşama Tarzı Üzerindeki Etkileri (Isparta Örneği)”, **Süleyman Demirel Üniversitesi İktisadi ve İdari Bilimler Fakültesi Dergisi**.

Kazgan Gülten, “1990 sonrası yıllarda Türkiye’de Krizler ve İşsizlik; Çalışanlar ve Sosyal Güvenlikleri için Çözümler Açısından bir İrdeleme”, **Galatasaray Üniversitesi**, 17–18 Mayıs 2002.

Kibritçiöğlü, Aykut, “Türkiye’de Ekonomik Krizler ve Hükümetler”, **Yeni Türkiye Dergisi**, Ekonomik Kriz Özel Sayısı, Sayı 41, 2001, s. 174–182.

Kibritçiöğlü, B., (2002), **Parasal Krizler**, Hazine Müsteşarlığı Yayınlanmamış Uzmanlık Tezi, Ankara.

Kibritçiöğlü, Aykut, (2001) “Türkiye’de Ekonomik Krizler ve Hükümetler, 1969–2001”, <http://politics.ankara.edu.tr/%7Ekibritci/ytd-kibritcioglu.pdf>.

Killingsworth, Mark R., (1983), **Labor Supply**, Cambridge: Cambridge University Press.

Korkmaz, Adem, Korkut, Mete, (2012), “Türkiye’de Kadının İşgücüne Katılımının Belirleyicileri”, **Süleyman Demirel Üniversitesi İktisadi ve İdari Bilimler Fakültesi Dergisi**, C.17, s.2, p.41-65.

Lee, KyeWoo, Cho, Kisuk, (2005), “Female Labour Force Participation During Economic Crises in Argentina and Republic of Korea”, **International Labour Review**, Volume:144, Number:4.

Lordoğlu, Kuvvet, Törüner Mete, (1995), **Çalışma Ekonomisi**, Beta Yayını, İstanbul.

Lordoğlu, Kuvvet, Özkaplan Nurcan, Törüner Mete, (1999), **Çalışma İktisadi**, Beta Yayını, İstanbul.



Mincer, J. ( 1962), ” Labor Force Participation of Married Women: A Study of Labor Supply”, Princeton, N.J.: National Bureau of Economic Research, **Princeton University Press**.

Özar, Şemsa, (1998), Günlük-Şenesen Gülay; “Determinants of Female (non) Participation in the Urban Labor Force in Turkey”, **ODTÜ Gelişme Dergisi**, 25(2), Ankara.

Özer, Mustafa, Biçerli, Hüseyin, (2003-2004), “Türkiye’de Kadın İşgücünün Panel Veri Analizi”, **Sosyal Bilimler Dergisi**, C:3, No.1, ss:55-86

Tansel, Aysıt, “İktisadi Kalkınma Ve Kadınların İşgücüne Katılımı: Türkiye’den Zaman-Serisi Kanıtları Ve İllere Göre Yatay Kesit Kestirimleri”, **ERC Working Papers in Economics**, May 2002.

Tunalı, İnsan, (2004), “İstihdam Durum Raporu: Türkiye’de İşgücü Piyasası ve İstihdam Araştırması”, **Türkiye İş Kurumu**, Ankara.

Turhan, İ., M., (2001) “**Finansal Krizler ve Reel Sektöre Etkileri; Türkiye Örneği**”, Yayımlanmamış Doktora Tezi, Marmara Üniversitesi, Bankacılık ve Sigortacılık Enstitüsü, İstanbul.

TÜİK, (2007), “İşgücü, İstihdam Ve İşsizlik İstatistikleri, **Sorularla Resmi İstatistikler Dizisi-1**”, Ankara.

TÜSİAD, (2002), “**Türkiye’de İşgücü Piyasası ve İşsizlik**”, İstanbul.

Ünal, Ali, Kaya Hüseyin, (2009) , “Küresel Kriz ve Türkiye”, **Ekonomi ve Politika Araştırmaları Merkezi**, İstanbul.

Yay, G., (2001), “1990’lı Yıllarda Finansal Krizler ve Türkiye Krizi”, **Yeni Türkiye**, Yıl:7, Sayı:4.

Yıldırım, Kemal, Günsel, Doğrul, (2008), “Çalışmak ya da Çalışmamak: Türkiye’de Kentsel Alanlarda Yaşayan Kadınların İşgücüne Katılmama Kararlarının Olası Belirleyicileri”, **Sosyal Bilimler Dergisi**, C:8, No.1, ss:239-262

Zaim, Sabahattin,(1997), **Çalışma Ekonomisi**, Filiz Kitapevi.

<http://piyasarehberi.org/sozluk/isgucune-katilma-orani>. e.t. 18/08/2017

<http://statik.iskur.gov.tr> e.t. 14/01/2017

